



แผนปฏิบัติการประจำปี 2567  
(1 ตุลาคม 2566 - 30 กันยายน 2567)  
สำนักหอสมุด  
มหาวิทยาลัยนเรศวร

---

---

Action Plan 2024  
Naresuan University Library

## คำนำ

สำนักหอสมุด มหาวิทยาลัยนเรศวร ได้จัดทำแผนปฏิบัติการประจำปี 2567 (1 ตุลาคม 2566 – 30 กันยายน 2567) ขึ้น ซึ่งเป็นการนำแผนยุทธศาสตร์การพัฒนสำนักหอสมุด มหาวิทยาลัยนเรศวร (2567 - 2571) สู่การปฏิบัติเพื่อบรรลุเป้าหมายและตัวชี้วัดตามวิสัยทัศน์ของสำนักหอสมุด “เป็นแหล่งเรียนรู้และที่พึ่งทางปัญญาของสังคม” และพันธกิจของสำนักหอสมุด และพันธกิจของมหาวิทยาลัยนเรศวร

การจัดทำแผนปฏิบัติการประจำปี 2567 ของสำนักหอสมุด สำเร็จลุล่วงโดยได้รับความร่วมมือจากผู้บริหาร และบุคลากรทุกฝ่าย ที่ได้ร่วมกันเสนอโครงการเพื่อปรับปรุงและพัฒนาคุณภาพการให้บริการจึงขอขอบคุณมา ณ โอกาสนี้ และขอให้หน่วยงานนำแผนปฏิบัติการประจำปี 2567 นี้ ไปดำเนินงานตามกิจกรรม / โครงการ ให้เกิดประโยชน์และบรรลุเป้าหมายต่อไป



(รองศาสตราจารย์ ดร.เกศักรหญิง รัตติมา จีนาพงษา)

ผู้อำนวยการสำนักหอสมุด

## สารบัญ

เรื่อง	หน้า
<b>บทที่ 1 ส่วนนำ</b>	
1.1 ชื่อหน่วยงาน	1
1.2 ประวัติความเป็นมา	1
1.3 วิสัยทัศน์/ค่านิยม/วัฒนธรรมองค์กร	3
1.4 พันธกิจหลัก	3
1.5 นโยบายการบริหารงาน	3
1.6 ยุทธศาสตร์การพัฒนาสำนักหอสมุด	3
1.7 โครงสร้างองค์กร	4
1.8 โครงสร้างการบริหารงาน	5
1.9 รายนามผู้บริหารสำนักหอสมุด	6
1.10 บุคลากร	7
1.11 สถานที่ติดต่อ	12
1.12 วัตถุประสงค์ในการจัดทำแผนปฏิบัติการ	12
1.13 (ร่าง) ยุทธศาสตร์มหาวิทยาลัยนเรศวร พ.ศ. 2566 - 2570	12
1.14 แผนยุทธศาสตร์การพัฒนาสำนักหอสมุด มหาวิทยาลัยนเรศวร (พ.ศ. 2567 – 2571)	14
1.15 คำอธิบายรหัสโครงการ	16
<b>บทที่ 2 แผนปฏิบัติการประจำปี พ.ศ. 2567</b>	
โครงการ / กิจกรรม แผนงานสำนักงานเลขานุการ	17
โครงการ / กิจกรรม แผนงานฝ่ายบริการสารสนเทศ	35
โครงการ / กิจกรรม แผนงานฝ่ายพัฒนาและวิเคราะห์ทรัพยากรสารสนเทศ	61
<b>บทที่ 3 แผนการใช้งบประมาณประจำปี พ.ศ. 2567</b>	91
<b>บทที่ 4 การติดตามและประเมินผลแผนปฏิบัติการประจำปี พ.ศ. 2567</b>	93
<b>ภาคผนวก</b>	95

บทที่ 1

ส่วนนำ

# บทที่ 1

## ส่วนนำ

### 1.1 ชื่อหน่วยงาน :

สำนักหอสมุด มหาวิทยาลัยนเรศวร

### 1.2 ประวัติความเป็นมา :

ในวันที่ 18 มกราคม พ.ศ. 2510 สภาวิทยาลัยวิชาการศึกษาได้มีมติให้เปิด “วิทยาลัยวิชาการศึกษาพิษณุโลก” ตั้งอยู่ที่ถนนสนามบิน ตำบลในเมือง อำเภอเมือง จังหวัดพิษณุโลก เพื่อขยายสาขาสู่ภาคเหนือ เริ่มเปิดการเรียนการสอนอย่างเป็นทางการเมื่อวันที่ 25 มกราคม พ.ศ. 2510 นิสิตรุ่นแรกในขณะนั้นยังฝากเรียนที่วิทยาลัยวิชาการศึกษาปทุมวัน และวิทยาลัยวิชาการศึกษาบางแสน ต่อมา ในปีการศึกษา 2511 นิสิตรุ่นแรกจึงได้ย้ายมาเรียนที่จังหวัดพิษณุโลก หอสมุดซึ่งเป็นสถานที่รวบรวมสรรพวิทยาการต่าง ๆ เพื่อให้บริการทางวิชาการและความบันเทิงแก่นิสิตและอาจารย์ก็เริ่มต้นพร้อมกันไปด้วยการใช้ห้องเรียน (study room) ของหอพักอุมพรจัดเป็นห้องสมุด แต่เนื่องจากเป็นช่วงเริ่มเปิดดำเนินการ ห้องสมุดยังมีลักษณะที่ไม่เหมาะสมที่จะเรียกว่า ห้องสมุด หรือใช้คำว่า “library” ได้ จึงใช้คำว่า “ห้องอ่านหนังสือ” หรือ “reading room” โดยเปิดบริการตั้งแต่เวลา 7:30 น. – 18:00 น. หนังสือส่วนมากได้รับมาจากการบริจาคของหน่วยราชการ และได้รับความกรุณาจากคณาจารย์หลายคนให้ยืมหนังสือส่วนตัวมาใช้ในการศึกษาค้นคว้า

วันที่ 9 กันยายน พ.ศ. 2511 อาคารคณะมนุษยธรรมศึกษาและสังคมศึกษา (ตึก H) ได้สร้างเสร็จเรียบร้อย ห้องอ่านหนังสือจึงได้ย้ายจากหอพักอุมพรไปอยู่ที่ตึก H ห้อง H 27 และเปิดบริการเวลา 7:30 น. – 20:00 น. ทุกวันจันทร์ถึงวันศุกร์ วันเสาร์ปิดบริการเวลา 17:00 น. ปิดบริการวันอาทิตย์ ต่อมา เมื่อวันที่ 1 เมษายน พ.ศ. 2512 อาคารหอสมุดสร้างเสร็จ จึงย้ายห้องอ่านหนังสือจากตึก H มายังอาคารหลังใหม่ แต่เนื่องจากยังมีหนังสือน้อยและผู้ใช้บริการไม่มากนัก จึงเปิดให้บริการเพียงห้องเดียว และในปีการศึกษา 2513 ได้ขยายห้องอ่านหนังสือออกไปโดยแยกสิ่งพิมพ์ประเภทวารสารและหนังสือพิมพ์ไว้ห้องหนึ่ง หนังสืออ่านทั่วไปภาษาอังกฤษและภาษาไทย จัดแยกไว้ต่างหากอย่างละห้อง ในปีการศึกษา 2514 ขยายห้องอ่านหนังสือเพิ่มขึ้นออกไปอีก 1 ห้อง เป็นห้องปฏิบัติการหลักสูตร (Curriculum Laboratory) ซึ่งรวบรวมแบบเรียนชั้นประถมศึกษาและมัธยมศึกษา ตลอดจนคู่มือครูที่เป็นประโยชน์อย่างมากสำหรับนิสิตที่ต้องออกฝึกสอน ต่อมา ในปีการศึกษา 2515 ได้ขยายบริการการอ่านที่แยกออกจากห้องหนังสือทั่วไป เป็นห้องหนังสืออ้างอิง (Reference Book)

จนกระทั่ง ปี พ.ศ. 2517 ได้มีประกาศในราชกิจจานุเบกษา ให้ยกฐานะ “วิทยาลัยวิชาการศึกษาพิษณุโลก” ขึ้นเป็น “มหาวิทยาลัยศรีนครินทรวิโรฒ พิษณุโลก” ตามประกาศราชกิจจานุเบกษา ฉบับพิเศษ เล่มที่ 91 ตอนที่ 112 วันศุกร์ที่ 28 เดือนมิถุนายน พ.ศ. 2517 “ห้องสมุดวิทยาลัยวิชาการศึกษาพิษณุโลก” จึงได้เปลี่ยนชื่อใหม่เป็น “สำนักหอสมุดกลาง มหาวิทยาลัยศรีนครินทรวิโรฒ พิษณุโลก” ภายใต้การดูแลและกำกับของฝ่ายธุรการของมหาวิทยาลัย และในปี พ.ศ. 2523 ได้มีการแบ่งส่วนราชการภายในสำนักหอสมุดกลางใหม่ โดยให้สำนักหอสมุดกลางมีฐานะที่เทียบเท่าคณะ มีหน้าที่ให้การสนับสนุนการเรียนการสอน การค้นคว้าวิจัยของอาจารย์และนิสิต ตลอดจนการทำนุบำรุงศิลปวัฒนธรรมและให้บริการแก่ชุมชน ในปี พ.ศ. 2526 สำนักหอสมุดกลางได้รับงบประมาณต่อเติมอาคารใหม่ จำนวน 1,840,000 บาท มหาวิทยาลัยอนุมัติเงินสมทบอีก 560,000 บาท รวมเป็นเงินค่าก่อสร้างทั้งหมด 2,400,000 บาท สำนักหอสมุดกลางได้ดำเนินงานมาจนถึงวันที่ 29 เดือนกรกฎาคม พ.ศ. 2533 เป็นวัน

ประกาศพระราชบัญญัติมหาวิทยาลัยนเรศวรในราชกิจจานุเบกษาและถือเป็นวันสถาปนา “มหาวิทยาลัยนเรศวร” ซึ่งได้รับการก่อตั้งสืบต่อจาก “มหาวิทยาลัยศรีนครินทรวิโรฒ พิษณุโลก” สำนักหอสมุดกลาง จึงถูกปรับเปลี่ยนชื่อใหม่เป็น “สำนักหอสมุดมหาวิทยาลัยนเรศวร” นับจากนั้นเป็นต้นมา และมีภารกิจหลัก คือ การเป็นหน่วยงานบริการวิชาการที่สนับสนุนพันธกิจของมหาวิทยาลัยทั้ง 4 ด้าน ได้แก่ ด้านการผลิตบัณฑิต ด้านการวิจัย ด้านการบริการวิชาการ และด้านการทำนุบำรุงศิลปและวัฒนธรรม

มหาวิทยาลัยนเรศวรเป็นสถาบันอุดมศึกษาของรัฐในส่วนภาคเหนือตอนล่างโดยได้รับพระมหากรุณาธิคุณจากพระบาทสมเด็จพระเจ้าอยู่หัวทรงลงพระปรมาภิไธยพระราชบัญญัติมหาวิทยาลัยนเรศวร เมื่อวันที่ 27 กรกฎาคม พ.ศ. 2533 และประกาศใช้เป็นกฎหมายในราชกิจจานุเบกษา เมื่อวันที่ 29 กรกฎาคม พ.ศ. 2533 ซึ่งถือเป็นวันสถาปนามหาวิทยาลัยนเรศวรนับจากนั้น ปัจจุบัน มหาวิทยาลัยนเรศวรเปิดหลักสูตรการศึกษาในระดับปริญญาตรี ปริญญาโท ปริญญาเอก และหลักสูตรนานาชาติ จำแนกเป็น 3 กลุ่มวิชา ได้แก่ กลุ่มมนุษยศาสตร์และสังคมศาสตร์ กลุ่มวิทยาศาสตร์และเทคโนโลยี และกลุ่มวิทยาศาสตร์สุขภาพ นอกจากนี้คณะและวิทยาลัยต่าง ๆ ดังกล่าว ยังมีหน่วยงานสนับสนุนระดับกองภายใต้กำกับสำนักงานอธิการบดี และหน่วยงานระดับสำนักเทียบเท่าคณะ จำนวน 2 หน่วยงาน คือ บัณฑิตวิทยาลัย และสำนักหอสมุด

ในปี พ.ศ. 2551 สำนักหอสมุด มหาวิทยาลัยนเรศวร ดำเนินการปรับโครงสร้างการบริหารงานเพื่อความเหมาะสม แบ่งโครงสร้างออกเป็น 3 ฝ่าย ได้แก่ สำนักงานเลขานุการ ฝ่ายบริการสารสนเทศ และฝ่ายพัฒนาและวิเคราะห์ทรัพยากรสารสนเทศ ซึ่งมติที่ประชุมสภามหาวิทยาลัยนเรศวร ครั้งที่ 137 (4/2551) เมื่อวันที่ 26 กรกฎาคม 2551 เห็นชอบให้มีการปรับโครงสร้างการบริหารงานดังกล่าว โดยประกาศในราชกิจจานุเบกษา เล่ม 127 ตอนพิเศษ 138 ง หน้า 41 เมื่อวันที่ 30 พฤศจิกายน พ.ศ. 2553 สอดคล้องกับเกณฑ์มาตรฐานการประกันคุณภาพ ข่ายงานห้องสมุดมหาวิทยาลัยส่วนภูมิภาค (PULINET) ที่กำหนดองค์ประกอบหลักของการดำเนินงานห้องสมุดจำแนกเป็น 6 ด้าน ได้แก่ ด้านการบริการห้องสมุด ด้านเทคโนโลยีสารสนเทศ ด้านเครือข่ายความร่วมมือในการใช้ทรัพยากรร่วมกัน ด้านการบริหารจัดการ ด้านการทำนุบำรุงศิลปและวัฒนธรรม และด้านการบริการวิชาการแก่สังคม ซึ่งมีหน้าที่ให้บริการแก่ผู้ใช้บริการทุกประเภท ได้แก่ อาจารย์ นิสิต บุคลากรของมหาวิทยาลัย และบุคคลภายนอก

สำนักหอสมุดนำระบบห้องสมุดอัตโนมัติ INNOPAC เข้ามาใช้ในการดำเนินงาน ตั้งแต่ปี พ.ศ. 2539 และในปี พ.ศ. 2548 ได้ปรับเปลี่ยนเป็นรุ่น Millennium ต่อมาในปี พ.ศ. 2553 ได้ทำการปรับเปลี่ยนโปรแกรมใหม่อีกครั้งเป็นรุ่น Millennium Version 2007 โดยมีจำนวน License ทั้งหมดรวม 51 Licenses เพื่อรองรับต่อการบริการให้มากขึ้นและครอบคลุมการจัดการทรัพยากรสารสนเทศของห้องอ่านหนังสือคณะ ภายใต้เครือข่าย NULiNet (Naresuan University Library Network)

ตั้งแต่เดือนพฤษภาคม พ.ศ. 2560 จนถึงปัจจุบัน ทางสำนักหอสมุดได้นำระบบห้องสมุดอัตโนมัติของมหาวิทยาลัยเทคโนโลยีพระจอมเกล้าธนบุรี (KMUTT-LM) เข้ามาใช้ในการดำเนินงานจัดการทรัพยากรสารสนเทศ และการให้บริการของสำนักหอสมุด และห้องอ่านหนังสือคณะ วิทยาลัย โรงเรียนในเครือข่าย NULiNet (Naresuan University Library Network) มีการเปิดใช้อย่างเป็นทางการเมื่อวันที่ 22 พฤษภาคม พ.ศ. 2560

และจากนโยบายของผู้บริหารสำนักหอสมุดที่มุ่งเน้นให้มีการปรับปรุงและพัฒนากระบวนการปฏิบัติงานอย่างต่อเนื่องมีประสิทธิภาพ สามารถให้บริการได้อย่างถูกต้องและรวดเร็ว ดังนั้น ในทุกภารกิจของฝ่าย/งาน จึงเร่งพัฒนากลายเป็นวัฒนธรรมในการทำงานที่สามารถสร้างสรรค์นวัตกรรมบริการที่มาจากความร่วมมืออันดีระหว่างคณะผู้บริหาร ผู้ปฏิบัติงาน และผู้ใช้บริการ

### 1.3 วิสัยทัศน์/ค่านิยม/วัฒนธรรมองค์กร :

#### วิสัยทัศน์ :

เป็นแหล่งเรียนรู้และที่พึ่งทางปัญญาของสังคม

#### ค่านิยม :

เรียนรู้ยุคใหม่      รวมใจสร้างงาน  
รอยยิ้มเบิกบาน      บริการเต็มใจ

#### วัฒนธรรมองค์กร :

ใส่ใจบริการ      ทำงานเป็นทีม

### 1.4 พันธกิจหลัก :

- 1) การจัดหาทรัพยากรสารสนเทศ
- 2) การให้บริการสารสนเทศและพื้นที่การเรียนรู้
- 3) การบริหารจัดการ และปฏิบัติงานบนพื้นฐานของข้อเท็จจริง

### 1.5 นโยบายในการบริหารงาน :

- 1) บริหารโดยยึดหลักธรรมาภิบาล ได้แก่ หลักคุณธรรม หลักนิติธรรม หลักความโปร่งใส หลักความมีส่วนร่วม หลักความรับผิดชอบ และหลักความคุ้มค่า
- 2) บริหารงานโดยยึดประโยชน์ของผู้ใช้บริการเป็นที่ตั้ง

### 1.6 ยุทธศาสตร์การพัฒนาสำนักหอสมุด :

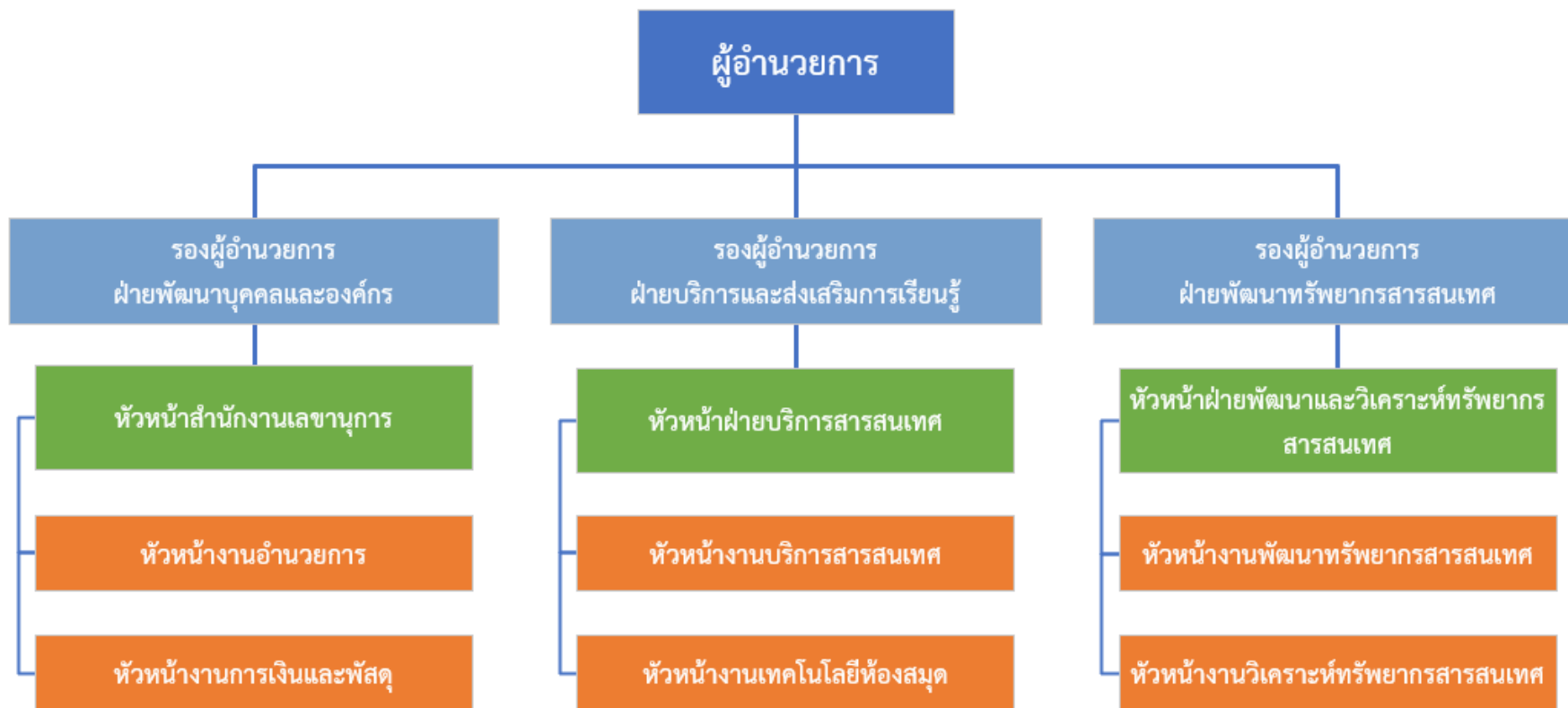
- 1) ด้านการจัดหาทรัพยากรสารสนเทศ
- 2) ด้านการบริการสารสนเทศ
- 3) ด้านการพัฒนาบุคลากร

1.7 โครงสร้างองค์กร :





1.8 โครงสร้างการบริหารงานสำนักหอสมุด :



สัญลักษณ์ :



คำอธิบาย :

1. จุดกลมประกอบเป็นรูปช้างสัญลักษณ์ของมหาวิทยาลัย สื่อถึงการเชื่อมโยงข้อมูลต่าง ๆ ในการใช้เทคโนโลยีสารสนเทศในการบริหารจัดการเพื่อสนับสนุนการเรียนการสอน ที่มุ่งเน้นการค้นคว้าวิจัย เปรียบเสมือนห้องสมุดที่มีชีวิต สามารถสืบค้นข้อมูลในรูปแบบอิเล็กทรอนิกส์ สะดวกและรวดเร็ว
2. รูปหนังสือ สื่อถึงแหล่งคลังสมองที่รวบรวมข้อมูลจัดเก็บ เอกสาร ตำราเพื่อใช้ในการศึกษาค้นคว้า เป็นศูนย์ข้อมูลเพื่อการเรียนรู้และวิจัย
3. ลายเส้นตัวตัดด้านล่างสื่อถึงการพัฒนาอย่างต่อเนื่องไม่หยุดนิ่ง
4. สีแสด และสีเทา เป็นสีประจำมหาวิทยาลัย
5. ช้างศึกเป็นตราสัญลักษณ์ของมหาวิทยาลัย

1.9 รายนามผู้บริหารสำนักหอสมุด :

- |                     |             |  |
|---------------------|-------------|--|
| 1. รศ.ดร.ภญ.รัตติมา | จيناพงษา    | ผู้อำนวยการสำนักหอสมุด   |
| 2. นางสาวศศิธร      | ดิณะมาศ     | รองผู้อำนวยการฝ่ายพัฒนาบุคคลและองค์กร  |
| 3. นางสาวขวัญตระกูล | กลินสุคนธ์  | รักษาการในตำแหน่งรองผู้อำนวยการฝ่ายบริการและส่งเสริมการเรียนรู้<br>หัวหน้าฝ่ายบริการสารสนเทศ             |
| 4. นางสาวพรทิพย์    | อาจวิชัย    | รองผู้อำนวยการฝ่ายพัฒนาทรัพยากรสารสนเทศ<br>รักษาการในตำแหน่งหัวหน้าฝ่ายพัฒนาและวิเคราะห์ทรัพยากรสารสนเทศ |
| 5. นางปราณี         | คำแหง       | หัวหน้าสำนักงานเลขานุการ   |
| 6. นางสุนิสา        | พรหมมณี     | หัวหน้างานอำนวยการ   |
| 7. นางกนกอร         | ไชยาเผือก   | หัวหน้างานเงินและพัสดุ   |
| 8. นางสาววรรณภรณ์   | เทียรท้าว   | รักษาการในตำแหน่งหัวหน้างานบริการสารสนเทศ  |
| 9. นายเกษิษฐ        | เกิดโกคา    | หัวหน้างานเทคโนโลยีห้องสมุด  |
| 10. นางสาวสุมาลี    | อัมศิลป์    | หัวหน้างานพัฒนาทรัพยากรสารสนเทศ  |
| 11. นางสาวจิราภา    | เกิดไผ่ล้อม | รักษาการในตำแหน่งหัวหน้างานวิเคราะห์ทรัพยากรสารสนเทศ   |

1.10 บุคลากรสำนักหอสมุด :

1.10.1 จำแนก ตามชื่อ นามสกุล ตำแหน่ง และฝ่าย/งานที่สังกัด ดังนี้

ที่	ชื่อ - นามสกุล		ตำแหน่ง	ประเภทบุคลากร						โทรศัพท์ สายใน	
				เงินแผ่นดิน			เงินรายได้				
				ข้าราชการ	ลูกจ้าง ประจำ	พนักงาน มหาวิทยาลัย	พนักงาน ราชการ	พนักงาน มหาวิทยาลัย	พนักงาน ราชการ		ลูกจ้าง รายวัน
<b>ผู้บริหาร/หัวหน้าฝ่าย</b>				<b>4</b>	<b>-</b>	<b>1</b>	<b>-</b>	<b>-</b>	<b>-</b>	<b>-</b>	<b>5</b>
1	รศ.ดร.ภญ.รัตติมา	จินาพงษา	ผู้อำนวยการสำนักหอสมุด	✓							2669
2	ดร.ศศิธร	ดิณะมาศ	รองผู้อำนวยการฝ่ายพัฒนาบุคคลและองค์กร บรรณารักษ์ ระดับชำนาญการ	✓							2562
3	นางสาวขวัญตระกูล	กลีนสุคนธ์	รักษาการในตำแหน่งรองผู้อำนวยการฝ่ายบริการและส่งเสริมการเรียนรู้ หัวหน้าฝ่ายบริการสารสนเทศ ผู้บริหาร ระดับผู้อำนวยการกองหรือเทียบเท่า	✓							2559
4	นางสาวพรทิพย์	อาจวิชัย	รองผู้อำนวยการฝ่ายพัฒนาทรัพยากรสารสนเทศ รักษาการในตำแหน่งหัวหน้าฝ่ายพัฒนาและวิเคราะห์ทรัพยากรสารสนเทศ บรรณารักษ์ ระดับชำนาญการ			✓					2592
5	นางปราณี	คำแหง	หัวหน้าสำนักงานเลขานุการ ผู้บริหาร ระดับผู้อำนวยการกองหรือเทียบเท่า	✓							2577
<b>หัวหน้างาน</b>				<b>2</b>	<b>-</b>	<b>3</b>	<b>-</b>	<b>1</b>	<b>-</b>	<b>-</b>	<b>6</b>
6	นางสุนิสา	พรหมมณี	หัวหน้างานอำนวยการ เจ้าหน้าที่บริหารงานทั่วไป ระดับชำนาญการ			✓					2576
7	นางกนกอร	ไชยาเผือก	หัวหน้างานการเงินและพัสดุ นักวิชาการเงินและบัญชี ระดับชำนาญการ	✓							2573
8	นายเกษิษฐ	เกิดโศคา	หัวหน้างานเทคโนโลยีห้องสมุด นักวิชาการคอมพิวเตอร์ ระดับชำนาญการพิเศษ	✓							3005
9	นางสาววรรณภรณ์	เทียนท้าว	รักษาการในตำแหน่งหัวหน้างานบริการสารสนเทศ บรรณารักษ์ ระดับปฏิบัติการ					✓			2558
10	นางสาวสุมาลี	อิมศิลป์	หัวหน้างานพัฒนาทรัพยากรสารสนเทศ บรรณารักษ์ ระดับชำนาญการ			✓					2583

ที่	ชื่อ - นามสกุล		ตำแหน่ง	ประเภทบุคลากร							โทรศัพท์ สายใน	
				เงินแผ่นดิน				เงินรายได้				
				ข้าราชการ	ลูกจ้าง ประจำ	พนักงาน มหาวิทยาลัย	พนักงาน ราชการ	พนักงาน มหาวิทยาลัย	พนักงาน ราชการ	ลูกจ้าง รายวัน		
11	นางสาวจิราภา	เกิดไผ่ล้อม	รักษาการในตำแหน่งหัวหน้างานวิเคราะห์ทรัพยากรสารสนเทศ บรรณารักษ์ ระดับปฏิบัติการ			✓						2599
<b>สำนักงานเลขานุการ</b>				-	2	5	-	2	1	1		11
<b>งานอำนวยการ</b>				-	2	2	-	2	1	1		8
12	นายปฏิญญา	วรรณโสภา	นักวิเคราะห์นโยบายและแผน ระดับชำนาญการ			✓						2587
13	นางวราภรณ์	วงศ์จำปา	พนักงานธุรการ ระดับ ส 2		✓							2575
14	นายพอเจตน์	แสงเงิน	พนักงานขับรถยนต์ ระดับกลุ่มงานบริการ							✓		2589
15	นายขวัญ	อ่ำดี	เจ้าหน้าที่บริหารงานทั่วไป ระดับปฏิบัติการ			✓						3003
16	นายสุเชาว์	ทิมเครือจีน	เจ้าหน้าที่บริหารงานทั่วไป ระดับปฏิบัติการ					✓				3002
17	นายสุชาติ	ไค่นลิน	นักเอกสารสนเทศ ระดับปฏิบัติการ					✓				3002
18	นายจุล	โถมแดง	ช่างฝีมือทั่วไป ระดับ ช 2		✓							3002
19	นายจิม	ฉิมทอง	คนสวน ลูกจ้างชั่วคราวรายวัน								✓	3002
<b>งานการเงินและพัสดุ</b>				-	-	3	-	-	-	-		3
20	นางลดาวัลย์	ผาเงิน	นักวิชาการเงินและบัญชี ระดับปฏิบัติการ			✓						2574
21	นางสาวปริญดา	เดชะฤกษ์	นักวิชาการพัสดุ ระดับปฏิบัติการ			✓						2578
22	นายมานะชัย	เปี่ยมมี	นักวิชาการพัสดุ ระดับปฏิบัติการ			✓						2588
<b>ฝ่ายบริการสารสนเทศ</b>				3	-	3	2	12	1	-		21
<b>งานบริการสารสนเทศ</b>				-	-	3	2	10	1	-		16
23	นางสาววิวรรณ	นาพิมพ์	บรรณารักษ์ ระดับชำนาญการพิเศษ			✓						2567
24	นางสาวสิริรัตน์	ไกรกลิน	บรรณารักษ์ ระดับปฏิบัติการ					✓				2557
25	นางสาวปาริฉัตร	นามผาน	บรรณารักษ์ ระดับปฏิบัติการ					✓				2568
26	นางชนัญชิตา	ม่วงทอง	นักเอกสารสนเทศ ระดับชำนาญการ			✓						2561
27	นายทศพล	จันทร์พวง	นักเอกสารสนเทศ ระดับกลุ่มงานบริการ				✓					2555
28	นายณัฐกรณ์	คำภู	นักเอกสารสนเทศ ระดับปฏิบัติการ			✓						2555
29	นายจรรย์	กันมา	นักเอกสารสนเทศ ระดับปฏิบัติการ					✓				2569

ที่	ชื่อ - นามสกุล		ตำแหน่ง	ประเภทบุคลากร					โทรศัพท์ สายใน		
				เงินแผ่นดิน			เงินรายได้				
				ข้าราชการ	ลูกจ้าง ประจำ	พนักงาน มหาวิทยาลัย	พนักงาน ราชการ	พนักงาน มหาวิทยาลัย		พนักงาน ราชการ	ลูกจ้าง รายวัน
30	นายนพรุจ	พุลเกษร	นักเอกสารสนเทศ ระดับปฏิบัติการ					✓			2570
31	นายพงษ์ศักดิ์	ปฏิเหตุ	นักเอกสารสนเทศ ระดับปฏิบัติการ					✓			3004
32	นายภาณุพงษ์	แซ่เตี้ย	นักเอกสารสนเทศ ระดับปฏิบัติการ					✓			2572
33	นายสุวิจักษ์	สุภาวงศ์	นักเอกสารสนเทศ ระดับปฏิบัติการ					✓			2568
34	นายธนนันธุ์	ฉิมทอง	นักเอกสารสนเทศ ระดับปฏิบัติการ					✓			2555
35	นายภาณุวัฒน์	คำจันทร์	นักเอกสารสนเทศ ระดับปฏิบัติการ					✓			3968
36	นางสาวชนิสรา	นุมน้อย	นักประชาสัมพันธ์ ระดับปฏิบัติการ					✓			2568
37	นางสาวสุชาดา	สังข์นาค	เจ้าหน้าที่บริหารงานทั่วไป ระดับกลุ่มงานบริหาร				✓				2557
38	นางสาวลำอานงค์	ทิมเครือจีน	ผู้ปฏิบัติงานห้องสมุด ระดับกลุ่มงานบริการ						✓		2555
<b>งานเทคโนโลยีห้องสมุด</b>				<b>3</b>	<b>-</b>	<b>-</b>	<b>-</b>	<b>2</b>	<b>-</b>	<b>-</b>	<b>5</b>
39	นายชัยพร	คำเจริญคุณ	นักวิชาการคอมพิวเตอร์ ระดับชำนาญการ	✓							3007
40	นายพงศกร	ศิริค่าน้อย	นักวิชาการคอมพิวเตอร์ ระดับปฏิบัติการ					✓			3006
41	นางธิดารัตน์	ใบสูงเนิน	นักวิชาการโสตทัศนศึกษา ระดับชำนาญการ	✓							3001
42	นายสุรัตน์	พุลเชตรกิจ	นักวิชาการโสตทัศนศึกษา ระดับชำนาญการ	✓							3009
43	นายนระรัตน์	คงสวัสดิ์	นักวิชาการโสตทัศนศึกษา ระดับปฏิบัติการ					✓			3008
<b>ฝ่ายพัฒนาและวิเคราะห์ทรัพยากรสารสนเทศ</b>				<b>-</b>	<b>-</b>	<b>3</b>	<b>2</b>	<b>5</b>	<b>-</b>	<b>-</b>	<b>10</b>
<b>งานพัฒนาทรัพยากรสารสนเทศ</b>				<b>-</b>	<b>-</b>	<b>1</b>	<b>2</b>	<b>2</b>	<b>-</b>	<b>-</b>	<b>5</b>
44	นางสาวรัชชวรรณ	นัดสันเทียะ	บรรณารักษ์ ระดับชำนาญการ			✓					2596
45	นางจิราภรณ์	ไทยโกษา	บรรณารักษ์ ระดับปฏิบัติการ					✓			2582
46	นางปิยะนุช	พลเยี่ยม	นักเอกสารสนเทศ ระดับปฏิบัติการ					✓			2581
47	นางสาวปัทมา	บุระมาน	นักเอกสารสนเทศ ระดับกลุ่มงานบริหาร				✓				2580
48	นายจิรทีปต์	แดงเส็ง	พนักงานห้องสมุด ระดับกลุ่มงานบริการ				✓				2584
<b>งานวิเคราะห์ทรัพยากรสารสนเทศ</b>				<b>-</b>	<b>-</b>	<b>2</b>	<b>-</b>	<b>3</b>	<b>-</b>	<b>-</b>	<b>5</b>
49	นางสาวกิงกาญจน์	สิงห์กว้าง	บรรณารักษ์ ระดับปฏิบัติการ					✓			2597
50	นางสาวชลลดา	เพ็ชรนิล	นักเอกสารสนเทศ ระดับชำนาญการ			✓					2595

ที่	ชื่อ - นามสกุล		ตำแหน่ง	ประเภทบุคลากร						โทรศัพท์ สายใน	
				เงินแผ่นดิน				เงินรายได้			
				ข้าราชการ	ลูกจ้าง ประจำ	พนักงาน มหาวิทยาลัย	พนักงาน ราชการ	พนักงาน มหาวิทยาลัย	พนักงาน ราชการ		ลูกจ้าง รายวัน
51	นางมนตรา	เอ็มห้อง	นักเอกสารสนเทศ ระดับปฏิบัติการ			✓					2593
52	นางสาวศรีสมบูรณ์	ศุຍุຍุຍ	นักเอกสารสนเทศ ระดับปฏิบัติการ					✓			2594
53	นางลำแพน	นาคท่าโพ	นักเอกสารสนเทศ ระดับปฏิบัติการ					✓			2598
รวมบุคลากรของสำนักหอสมุดทั้งหมด				9	2	15	4	20	2	1	53
				30				23		53	

1.10.2 จำแนกตามกลุ่มปฏิบัติงาน ประเภท เพศ ระดับการศึกษา และอายุงานดังนี้

กลุ่มปฏิบัติงาน/ประเภท/เพศ/ระดับการศึกษา/อายุงาน	จำนวน (คน)		ประเภท							เพศ		ระดับการศึกษา					
	จำนวน	ร้อยละ	ข้าราชการ	ลูกจ้างประจำ	พนักงานมหาวิทยาลัย (แผ่นดิน)	พนักงานมหาวิทยาลัย (รายได้)	พนักงานราชการ (แผ่นดิน)	พนักงานราชการ (รายได้)	ลูกจ้างรายวัน	ชาย	หญิง	ป.เอก	ป.โท	ป.ตรี	ปวส.	ปวช./อนุปริญญา	มัธยมศึกษาตอนปลายหรือต่ำกว่า
<b>1. กลุ่มปฏิบัติงาน</b>																	
<b>1.1 กลุ่มวิชาชีพบรรณารักษศาสตร์และเทคโนโลยีสารสนเทศ</b>																	
บรรณารักษ์	11	21.15	1		5	5					11	1	3	7			
นักเอกสารสนเทศ	17	32.69			4	11	2			10	7		4	13			
นักวิชาการคอมพิวเตอร์	3	5.77	2			1				3			2	1			
<b>1.2 กลุ่มสนับสนุนงานบริการและงานเทคนิค</b>																	
นักวิชาการโสตทัศนศึกษา	3	5.77	2			1				2	1		2	1			
พนักงานห้องสมุด	1	1.92					1			1				1			
ผู้ปฏิบัติงานห้องสมุด	1	1.92						1			1				1		
<b>1.3 กลุ่มสนับสนุนงานบริหาร</b>																	
ผู้บริหาร	2	3.85	2								2		2				
นักวิชาการเงินและบัญชี	2	3.85	1		1						2		1	1			
นักวิชาการพัสดุ	2	3.85			2					1	1			2			
นักวิเคราะห์นโยบายและแผน	1	1.92			1					1				1			
นักประชาสัมพันธ์	1	1.92				1					1			1			
เจ้าหน้าที่บริหารงานทั่วไป	4	7.69			2	1	1			2	2		1	3			
พนักงานธุรการ	1	1.92		1							1						1
พนักงานขับรถยนต์	1	1.92								1							1
ช่างฝีมือทั่วไป	1	1.92		1						1							1
คนสวน	1	1.92								1	1						1
<b>รวม</b>	<b>52</b>	<b>100.00</b>	<b>8</b>	<b>2</b>	<b>15</b>	<b>20</b>	<b>4</b>	<b>2</b>	<b>1</b>	<b>23</b>	<b>29</b>	<b>1</b>	<b>15</b>	<b>30</b>	<b>1</b>	<b>1</b>	<b>4</b>
	<b>52</b>				<b>52</b>					<b>52</b>				<b>52</b>			

หมายเหตุ : ข้อมูล ณ วันที่ 1 ตุลาคม พ.ศ. 2566

### 1.11 สถานที่ติดต่อ :

สำนักหอสมุด มหาวิทยาลัยนเรศวร ตั้งอยู่เลขที่ 99 หมู่ 9 ตำบลท่าโพธิ์ ถนนพิษณุโลก – นครสวรรค์ อำเภอเมืองพิษณุโลก  
จังหวัดพิษณุโลก 65000 โทรศัพท์ 0-5596-2667-9 โทรสาร 0-5596-2676  
เว็บไซต์ [www.lib.nu.ac.th](http://www.lib.nu.ac.th)

### 1.12 วัตถุประสงค์ในการจัดทำแผนปฏิบัติการ :

เพื่อเป็นเครื่องมือในการถ่ายทอด และกำหนดกระบวนการทำงานล่วงหน้าอย่างมีระบบ ซึ่งสนับสนุนและสอดคล้องกับ  
ภารกิจหลักของมหาวิทยาลัย และตอบสนอง สนับสนุนยุทธศาสตร์ของสำนักหอสมุด

### 1.13 (ร่าง) ยุทธศาสตร์มหาวิทยาลัยนเรศวร พ.ศ. 2566 – 2570 :

ยุทธศาสตร์	กลยุทธ์
ยุทธศาสตร์ที่ 1 Quality Entrepreneurship Oriented Education	SO1: Personalized education SO2: Faculty Excellence SO3: NU Global Technology Platform SO4: Student and Alumni engagement
ยุทธศาสตร์ที่ 2 Global and Frontier Research	SO5: NU Research Ecosystem Development (Research International Exposure & Linkage)
ยุทธศาสตร์ที่ 3 Knowledge-driven innovative society	SO6: University and Society Collaboration for sustainable well-being SO7: Innovation-driven economic community
ยุทธศาสตร์ที่ 4 Cultural Ecosystem Service	SO8: Local Wisdom and Cultural Diversity Knowledge Management SO9: Uplift Local Wisdom for Creative Economy
ยุทธศาสตร์ที่ 5 Sustainability Organization	SO10: Digital Transformations SO11: Modern HR management SO12: SDGs SO13: EdPEX SO14: Resources Management (Asset Management/Resource Allocation)



1.14 ยุทธศาสตร์ กลยุทธ์ ตามแผนยุทธศาสตร์การพัฒนาลำนักหอสมุด มหาวิทยาลัยนเรศวร (พ.ศ. 2567 - 2571) :

ยุทธศาสตร์	วัตถุประสงค์ยุทธศาสตร์	ตัวชี้วัด	ค่าเป้าหมายตัวชี้วัด					โครงการ/กิจกรรม/งาน	การดำเนินการ					ผู้รับผิดชอบรวบรวมข้อมูล
			67	68	69	70	71		67	68	69	70	71	
S1 : ด้านการจัดหาทรัพยากรสารสนเทศ	1. จัดหาทรัพยากรสารสนเทศให้ครอบคลุมเนื้อหาปัจจุบันและสอดคล้องกับหลักสูตรการเรียนการสอน การวิจัย ตามความต้องการของผู้ใช้บริการ	1. ร้อยละของความครอบคลุมเนื้อหาปัจจุบัน หมายเหตุ : ใช้ข้อมูลการตีพิมพ์หนังสือจากปีงบประมาณก่อนหน้า 1 ปี แยกตามกลุ่ม (เฉพาะหนังสือชื่อภาษาไทย)	80	85	90	95	100	- โครงการ NU Book Fair - งานจัดหาทรัพยากรสารสนเทศ	✓	✓	✓	✓	✓	น.ส.สุมาลี อิ่มศิลป์
		2. ร้อยละความครอบคลุมของหลักสูตรตามความต้องการของผู้ใช้ หมายเหตุ : การสั่งซื้อตามที่ใช้บริการเสนอ	90	95	100	100	100	- โครงการ NU Book Fair - งานจัดหาทรัพยากรสารสนเทศ	✓	✓	✓	✓	✓	น.ส.สุมาลี อิ่มศิลป์ นางจิราภรณ์ ไทยโกษา
	2. จัดซื้อ/จัดหา E-book ที่ให้บริการบนแพลตฟอร์มที่มีความเสถียร มีความมั่นคงในระยะยาว และสามารถให้บริการได้อย่างต่อเนื่อง	3. ร้อยละของ E-book ที่จัดซื้อจากแพลตฟอร์มที่มีความเสถียร หมายเหตุ : E-book เป็นไปตามคุณลักษณะที่ตกลงไว้ /Service Level Agreement (SLA) และมีข้อมูลประกอบการตัดสินใจเป็นการเขียนบรรยายผลการดำเนินงาน (จากการทำวิจัย)	100	100	100	100	100	- โครงการ NU Book Fair - งานจัดหาทรัพยากรสารสนเทศ	✓	✓	✓	✓	✓	น.ส.พรทิพย์ อาภาวิชัย น.ส.สุมาลี อิ่มศิลป์
S2 : ด้านบริการสารสนเทศ	1. การสื่อสารกับผู้ใช้บริการให้ครอบคลุมทุกช่องทางอย่างมีประสิทธิภาพ	4. ร้อยละของการใช้บริการเพิ่มขึ้นจากปีที่ผ่านมาที่เป็นผลของการประชาสัมพันธ์ หมายเหตุ : เป็นข้อมูลการสื่อสารของสำนักหอสมุดโดยเทียบข้อมูลการใช้บริการของปีที่ผ่านมา (งปม.67 เป็นปีแรกให้ผู้รับผิดชอบรายงานผลการเก็บข้อมูลเพื่อรายงานแต่ละช่องทางการสื่อสาร) และเป็นการวัดประสิทธิผลของช่องทางการสื่อสาร	เก็บข้อมูล	5	5	5	5	- งานประชาสัมพันธ์ - การทำการตลาดด้วยบริการส่งข่าวสารผ่าน Email (E-mail Marketing) - การทำการตลาดผ่านเฟซบุ๊ก/ไลน์ (Facebook/ Line)	✓	✓	✓	✓	✓	น.ส.วรรณภรณ์ เทียรท้าว ทีมประชาสัมพันธ์

ยุทธศาสตร์	วัตถุประสงค์ยุทธศาสตร์	ตัวชี้วัด	ค่าเป้าหมายตัวชี้วัด					โครงการ/กิจกรรม/งาน	การดำเนินการ					ผู้รับผิดชอบรวบรวมข้อมูล
			67	68	69	70	71		67	68	69	70	71	
		5. ร้อยละการรับรู้ผู้ใช้บริการที่มีต่อการสื่อสารของสำนักหอสมุด หมายเหตุ : การประเมินการรับรู้ผู้ใช้บริการที่มีต่อการสื่อสารของสำนักหอสมุด (งปม.67 เป็นปีแรกให้ผู้รับผิดชอบรายงานผลการเก็บข้อมูล)	เก็บข้อมูล	5	5	5	5	งานประชาสัมพันธ์	✓	✓	✓	✓	✓	น.ส.ขวัญตระกูล กลิ่นสุคนธ์ น.ส.ชนิสรา นุ่มน้อย
	2. การใช้ทรัพยากรอย่างคุ้มค่า	6. ร้อยละของหนังสือที่ถูกใช้งานเทียบกับจำนวนหนังสือที่จัดซื้อเพิ่มขึ้นจากปีที่ผ่านมา หมายเหตุ : ให้คำนวณจากหนังสือที่จัดซื้อเท่านั้น ฐานในการคำนวณ งปม.66 หนังสือที่ถูกใช้งาน คิดเป็นร้อยละ 40	2	2	2	2	2	- โครงการส่งเสริมการใช้ห้องสมุด - กิจกรรมหนังสือหมุนเวียนไปยังห้องอ่านหนังสือ	✓	✓	✓	✓	✓	น.ส.วรรณภรณ์ เทียรท้าว
	3. การจัดพื้นที่ให้บริการเพื่อเกิดประโยชน์สูงสุด หมายเหตุ : เฉพาะพื้นที่ให้บริการของสำนักหอสมุดกลางเท่านั้น	7. ร้อยละของการใช้งานห้องศึกษาค้นคว้ากลุ่มต่อวัน หมายเหตุ : จำนวนครั้งที่ให้บริการห้องทั้งหมด หาร จำนวนห้อง คูณ จำนวนวันที่เปิดให้บริการ คูณ จำนวนครั้งที่สามารถให้บริการได้ต่อวันต่อห้อง	เก็บข้อมูล	2	2	2	2	งานบริการสารสนเทศ	✓	✓	✓	✓	✓	น.ส.วรรณภรณ์ เทียรท้าว นายจรัญ กันมา นายณัฐกรณ์ คำภู
		8. ร้อยละของการใช้พื้นที่นั่งอ่านต่อวัน หมายเหตุ : จำนวนผู้ใช้บริการทั้งหมด หาร จำนวนที่นั่งอ่าน คูณ จำนวนวันที่เปิดให้บริการ (โซฟา นับ 1 ที่นั่ง)	เก็บข้อมูล	2	2	2	2	งานบริการสารสนเทศ	✓	✓	✓	✓	✓	น.ส.วรรณภรณ์ เทียรท้าว นายจรัญ กันมา นายณัฐกรณ์ คำภู
	4. มีการจัดบริการเพื่อส่งเสริมการใช้ทรัพยากรและการเรียนรู้ของผู้ประกอบการ และผู้สู่งวัย	9. จำนวนผู้ประกอบการที่เข้าใช้ที่บริการเพิ่มขึ้นจากปีที่ผ่านมา หมายเหตุ : งปม.67 เป็นปีแรกให้ผู้รับผิดชอบรายงานผลการเก็บข้อมูล	เก็บข้อมูล	5	5	5	5	- โครงการส่งเสริมการเรียนรู้ตลอดชีวิต - งานบริการสารสนเทศ	✓	✓	✓	✓	✓	น.ส.ขวัญตระกูล กลิ่นสุคนธ์ นายพงษ์ศักดิ์ ปวิเหตุ นายสุวิจักษ์ สุภาวงศ์

ยุทธศาสตร์	วัตถุประสงค์ยุทธศาสตร์	ตัวชี้วัด	ค่าเป้าหมายตัวชี้วัด					โครงการ/กิจกรรม/งาน	การดำเนินการ					ผู้รับผิดชอบรวบรวมข้อมูล
			67	68	69	70	71		67	68	69	70	71	
		10. จำนวนผู้สูงวัยที่เข้าร่วมกิจกรรมเพิ่มขึ้นจากปีที่ผ่านมา หมายเหตุ : งปม.67 เป็นปีแรกให้ผู้รับผิดชอบรายงานผลการเก็บข้อมูล	เก็บข้อมูล	5	5	5	5	- โครงการส่งเสริมการเรียนรู้ตลอดชีวิต - งานบริการสารสนเทศ	✓	✓	✓	✓	✓	น.ส.ขวัญตระกูล กลิ่นสุคนธ์ นายพงษ์ศักดิ์ ปฎิเหตุ นายสุวิจักษ์ สุภาวงศ์
	5. การส่งเสริมการรู้สารสนเทศ	11. ร้อยละของจำนวนผู้เข้าอบรมหลักสูตรสารสนเทศเพิ่มขึ้นจากปีที่ผ่านมา	5	5	5	5	5	โครงการส่งเสริมการเรียนรู้	✓	✓	✓	✓	✓	น.ส.ขวัญตระกูล กลิ่นสุคนธ์ น.ส.รวีวรรณ นาพิมพ์
S3 : ด้านการพัฒนาบุคลากร	1. เพื่อเสริมสร้างความเข้าใจในการปฏิบัติงานให้ไปในทิศทางเดียวกัน	12. จำนวนเรื่องที่พัฒนาบุคลากร	10	11	12	13	14	แผนพัฒนาบุคลากร	✓	✓	✓	✓	✓	ดร.ศศิธร ตินะมาศ
		13. ร้อยละของบุคลากรที่มีความรู้ความเข้าใจในเรื่องที่จัดอบรม	60	65	70	75	80	แผนพัฒนาบุคลากร	✓	✓	✓	✓	✓	ดร.ศศิธร ตินะมาศ
	2. สร้างความตระหนักให้บุคลากรมีการเรียนรู้ รวบรวมวิเคราะห์ข้อเท็จจริงเพื่อใช้ในการปฏิบัติงาน	14. ร้อยละของบุคลากรที่มีความตระหนักในเรื่องเรียนรู้ รวบรวมวิเคราะห์ข้อเท็จจริง หมายเหตุ : - ในการจัดกิจกรรม Library Say Hi : เรื่องเล่าชาวสำนัก ในแต่ละครั้ง ต้องมีการแลกเปลี่ยนเรียนรู้เกี่ยวกับประเด็นนี้ และให้คณะทำงานการจัดการความรู้รวบรวมไว้ที่คลังข้อมูลของสำนักหอสมุด - การประชุมของฝ่าย/งาน ที่มีเนื้อหาเกี่ยวกับประเด็นนี้ ให้แต่ละฝ่าย/งานส่งต่อข้อมูลให้คณะทำงานการจัดการความรู้เพื่อรวบรวมไว้ที่คลังข้อมูลของสำนักหอสมุด	80	85	90	95	100	- แผนพัฒนาบุคลากร - กิจกรรม Library Say Hi : เรื่องเล่าชาวสำนัก - กิจกรรมการประชุมของฝ่าย/งาน	✓	✓	✓	✓	✓	ดร.ศศิธร ตินะมาศ



## บทที่ 2

แผนปฏิบัติการประจำปี พ.ศ. 2567

สำนักงานเลขานุการ



#### 4. ภาพรวมโครงการ/การดำเนินงาน

- 4.1 ภายใต้อำนาจงาน จัดการศึกษาอุดมศึกษา
- 4.2 ลักษณะโครงการ  โครงการที่ใช้งบประมาณ  โครงการที่ไม่ใช้งบประมาณ
- 4.3 วิธีการดำเนินงาน  ดำเนินการเอง  จัดจ้าง
- 4.4 รหัส GFMS ของโครงการ(ถ้ามี).....

#### 5. ผู้รับผิดชอบ

5.1 หน่วยงานที่รับผิดชอบ	สำนักงานเลขาธิการ		
5.2 ผู้รับผิดชอบ	ดร.ศศิธร	ติณะมาศ	โทร. 2562
5.3 ผู้ประสานงาน	นางปราณี	คำแหง	โทร. 2577
	นางมนตรา	เอมห้อง	โทร. 2593
5.4 ผู้รายงานผล	นางปราณี	คำแหง	โทร. 2577
	นางมนตรา	เอมห้อง	โทร. 2593

#### 6. หลักการและเหตุผล (อย่างย่อ)

สำนักหอสมุด เป็นหน่วยงานที่มีการนำกระบวนการบริหารจัดการองค์การที่นำเกณฑ์คุณภาพการศึกษาเพื่อความเป็นเลิศ (EdPEX : Education Criteria for Performance Excellence) ทั้ง 7 หมวด มาใช้ให้การทำงาน กำกับ ติดตาม ภารกิจต่าง ๆ ทั้งด้านการบริหารจัดการ ด้านการบริการ เป็นการสร้างความมั่นใจให้ผู้รับบริการ รวมถึงผู้มีส่วนได้ ส่วนเสีย มั่นใจว่าได้รับการบริการจากสำนักหอสมุดตามมาตรฐาน โดยมีการประเมินจากคณะกรรมการภายนอกหน่วยงานอย่างต่อเนื่อง ซึ่งจะส่งผลให้เกิดการพัฒนาสำนักหอสมุดอย่างยั่งยืน จึงได้มีการจัดโครงการประกันคุณภาพการศึกษาเป็นประจำทุกปี เพื่อทบทวน ความรู้ สร้างความเข้าใจให้กับผู้ปฏิบัติงาน และเตรียมพร้อมรับการตรวจประเมินตามเกณฑ์ EdPEX

#### 7. วัตถุประสงค์

- 7.1 เพื่อรับการตรวจประเมินผลการดำเนินงานของสำนักหอสมุดตามหลักเกณฑ์ EdPEX
- 7.2 เพื่อส่งเสริมให้เกิดการเรียนรู้เรื่องมาตรฐานการทำงาน และนำหลักเกณฑ์ EdPEX มาใช้ในการพัฒนางานของสำนักหอสมุดให้มีคุณภาพอย่างต่อเนื่อง

#### 8. เป้าหมายของโครงการ

##### 8.1 เป้าหมายความสำเร็จโครงการ

เชิงผลผลิต (output)	สำนักหอสมุดได้รับผลการประเมิน ตามเกณฑ์มาตรฐานการประกันคุณภาพการศึกษา
เชิงผลลัพธ์ (outcome)	สำนักหอสมุดผ่านการยอมรับในการพัฒนาคุณภาพการให้บริการ เพื่อเป้าหมายในการยกระดับการดำเนินงานให้ดีขึ้นในอนาคต



### 8.2 เป้าหมายการดำเนินงาน

ลำดับ	กิจกรรม	วัตถุประสงค์กิจกรรม	ตัวชี้วัด
1	รับการตรวจประเมินคุณภาพภายในสำนักหอสมุด	เพื่อตรวจประเมินผลการดำเนินงานสำนักหอสมุด ตามเกณฑ์ EdPEX	<input checked="" type="checkbox"/> คุณภาพ: - เตรียมข้อมูลแล้วเสร็จก่อนกำหนดส่งให้คณะกรรมการตรวจประเมินอย่างน้อย 1 สัปดาห์ (คณะกรรมการอย่างน้อย 2 สัปดาห์ก่อนวันตรวจประเมิน)

### 8.3 กลุ่มเป้าหมาย (รายกิจกรรม)

กิจกรรม	เป้าหมาย (คน)
	บุคลากรสายสนับสนุน
กิจกรรมที่ 1 รับการตรวจประเมินคุณภาพภายในสำนักหอสมุด	52
รวม	52

### 8.4 กิจกรรม/เนื้อหาที่/แผนการใช้จ่ายงบประมาณที่จะดำเนินการ (รายกิจกรรม)

กิจกรรม	งบประมาณ (บาท)	ปีงบประมาณ พ.ศ. 2567 (บาท)											
		ไตรมาส 1			ไตรมาส 2			ไตรมาส 3			ไตรมาส 4		
		ต.ค.	พ.ย.	ธ.ค.	ม.ค.	ก.พ.	มี.ค.	เม.ย.	พ.ค.	มิ.ย.	ก.ค.	ส.ค.	ก.ย.
กิจกรรมที่ 1 รับการตรวจประเมินคุณภาพภายในสำนักหอสมุด ชั้นวางแผนงาน (P) 1. ขออนุมัติจัดกิจกรรม						<input checked="" type="checkbox"/>							
ชั้นดำเนินการ (D) 1. ดำเนินกิจกรรม	10,000					10,000	<input checked="" type="checkbox"/>	<input checked="" type="checkbox"/>					
ชั้นสรุปและประเมินผล (C) 1. ประเมินและสรุปกิจกรรม									<input checked="" type="checkbox"/>				
ชั้นปรับปรุงตามผลการประเมิน (A) 1. นำผลการประเมินและข้อเสนอแนะมาพัฒนาและปรับปรุง									<input checked="" type="checkbox"/>				
รวม	10,000					10,000							

## 9. งบประมาณ

### 9.1 แหล่งงบประมาณ

เงินรายได้ 10,000 บาท

กองทุน ทั่วไป แผนงานหลัก แผนงานจัดการศึกษาอุดมศึกษา แผนงานรอง งานสนับสนุนการจัดการศึกษา หมวดเงินอุดหนุน  
รายการ ประเภทกลุ่มโครงการพัฒนาคุณภาพการศึกษา

### 9.2 รายละเอียดค่าใช้จ่าย

ลำดับ	รายการ	จำนวน (บาท)
กิจกรรม รับการตรวจประเมินคุณภาพภายในสำนักหอสมุด		
1	ค่าตอบแทนคณะกรรมการประเมินคุณภาพฯ (1 คน x 5,000 บาท)	5,000
2	ค่าอาหารกลางวัน (20 คน x 100 บาท x 1 มื้อ)	2,000
3	ค่าอาหารว่างและเครื่องดื่ม (20 คน x 50 บาท x 2 มื้อ)	2,000
4	ค่าวัสดุสำนักงาน	1,000
รวมเป็นเงินทั้งสิ้น		10,000

\*หมายเหตุ ถัวเฉลี่ยทุกรายการ

## 10. วัน เวลา และสถานที่ในการดำเนินการ (รายการกิจกรรม)

กิจกรรม	วัน เวลา ในการจัดกิจกรรม	สถานที่จัดกิจกรรม
กิจกรรมที่ 1 รับการตรวจประเมินคุณภาพภายในสำนักหอสมุด	กุมภาพันธ์ - พฤษภาคม 2567	สำนักหอสมุด มหาวิทยาลัยนเรศวร

## 11. ผลที่คาดว่าจะได้รับ

11.1 สำนักหอสมุดได้รับการตรวจประเมินจากคณะกรรมการภายนอก

11.2 สำนักหอสมุดมีรายงานผลการดำเนินงานของสำนักหอสมุดเพื่อให้มหาวิทยาลัยรับทราบ

.....  
(ดร.ศศิธร ตินะมาศ)

ผู้รับผิดชอบโครงการ

.....  
(นางปราณี คำแหง)

หัวหน้าฝ่าย

.....  
(รศ.ดร.ภญ.รัตติมา จีนาพงษา)

ผู้อำนวยการ



#### 4. ภาพรวมโครงการ/การดำเนินงาน

- 4.1 ภายใต้อำนาจหน้าที่ จัดการศึกษาอุดมศึกษา
- 4.2 ลักษณะโครงการ  โครงการที่ใช้งบประมาณ  โครงการที่ไม่ใช้งบประมาณ
- 4.3 วิธีการดำเนินงาน  ดำเนินการเอง  จัดจ้าง
- 4.4 รหัส GFMS ของโครงการ(ถ้ามี).....

#### 5. ผู้รับผิดชอบ

5.1 หน่วยงานที่รับผิดชอบ	สำนักงานเลขาธิการ		
5.2 ผู้รับผิดชอบ	ดร.ศศิธร	ดิณะมาศ	โทร. 2562
5.3 ผู้ประสานงาน	นางปราณี	คำแหง	โทร. 2577
	นางสุนิสา	พรหมมณี	โทร. 2576
5.4 ผู้รายงานผล	นางปราณี	คำแหง	โทร. 2577
	นางสุนิสา	พรหมมณี	โทร. 2576

#### 6. หลักการและเหตุผล (อย่างย่อ)

การพัฒนาศักยภาพของบุคลากร โดยเพิ่มพูนความรู้ ทักษะ ความเชี่ยวชาญและประสบการณ์ให้กับบุคลากรในทุก ๆ ด้าน ทั้งทักษะด้าน Hard Skill และ Soft Skill รวมถึง Meta Skill เพื่อให้ก้าวทันกับสภาพการเปลี่ยนแปลงในยุคหลังโควิด โดยพัฒนาความรู้และทักษะด้านการปฏิบัติงาน และการให้บริการที่มีประสิทธิภาพ เน้นการให้บริการด้วยใจ (Service Mind) และผู้ใช้บริการพึงพอใจ ส่งเสริมให้บุคลากรนำความรู้ และทักษะการใช้เทคโนโลยีมาช่วยในการปฏิบัติงาน ลดขั้นตอนการปฏิบัติงานที่ซ้ำซ้อน บุคลากรสามารถปฏิบัติงานได้หลายด้านและสามารถทำงานแทนกันได้ รวมถึงเสริมสร้างวัฒนธรรมการทำงานที่ดี สร้างมาตรฐานการทำงานที่เน้นคุณภาพของงานเป็นหลัก รวมถึงเพิ่มประสิทธิภาพการทำงาน ด้วยการคิดค้นวิธีการและนวัตกรรมใหม่ ๆ มาช่วยในการทำงาน เพื่อให้บุคลากรสามารถปฏิบัติงานที่ตนเองรับผิดชอบได้อย่างมีประสิทธิภาพต่อไป

#### 7. วัตถุประสงค์

7.1 เพื่อพัฒนาศักยภาพของบุคลากร ด้านความรู้และทักษะเฉพาะของงานแต่ละตำแหน่ง รวมถึงความรู้ด้านการบริหารจัดการ และด้านคุณธรรมจริยธรรม โดยการฝึกอบรมในงานและการบรรยายให้ความรู้แก่บุคลากร

7.2 เพื่อส่งเสริมและสนับสนุนการแลกเปลี่ยนเรียนรู้ระหว่างบุคลากร

## 8. เป้าหมายของโครงการ

### 8.1 เป้าหมายความสำเร็จโครงการ

เชิงผลผลิต (output)	บุคลากรได้รับการพัฒนาศักยภาพด้านความรู้ และทักษะตามตำแหน่งงานภายใต้หลักเกณฑ์ที่กำหนด
เชิงผลลัพธ์ (outcome)	ห้องสมุดได้รับการพัฒนาสู่เป้าหมายของการเป็นองค์กรบริการที่มีคุณภาพ

### 8.2 เป้าหมายการดำเนินงาน

ลำดับ	กิจกรรม	วัตถุประสงค์กิจกรรม	ตัวชี้วัด
1	<p>พัฒนาบุคลากร</p> <p>โดยการฝึกอบรมในงาน และการบรรยายให้ความรู้แก่บุคลากรในด้านต่าง ๆ ดังนี้</p> <ul style="list-style-type: none"> <li>- หัวข้อ ทักษะด้านการให้บริการสารสนเทศ</li> <li>- หัวข้อ ทักษะด้านเทคโนโลยีสารสนเทศ</li> <li>- หัวข้อ ทักษะการใช้ภาษาอังกฤษสำหรับการปฏิบัติงาน</li> <li>- หัวข้อ ความรู้และทักษะที่จำเป็นในการปฏิบัติงานวิชาชีพ</li> <li>- หัวข้อความรู้สำหรับการพัฒนาผลงานเพื่อความก้าวหน้าในวิชาชีพ</li> <li>- หัวข้อ ส่งเสริมด้านคุณธรรมจริยธรรมและแนวปฏิบัติที่ดี</li> </ul> <p>(ตามกรอบแนวทางในแผนพัฒนาบุคลากร)</p>	<ul style="list-style-type: none"> <li>- เพื่อพัฒนาความรู้ ทักษะการปฏิบัติงานของบุคลากรด้านการบริหารจัดการ การบริการ และทักษะเฉพาะงานในแต่ละตำแหน่ง</li> <li>- เพื่อส่งเสริม คุณธรรม จริยธรรม แก่บุคลากร สร้างวัฒนธรรมที่ดีในองค์กร และสร้างมาตรฐานการปฏิบัติงานที่ดีของบุคลากร</li> </ul>	<p><input checked="" type="checkbox"/> ปริมาณ:</p> <ul style="list-style-type: none"> <li>- บุคลากรเข้าร่วมกิจกรรมไม่น้อยกว่าร้อยละ 80 ของเป้าหมาย</li> </ul> <p><input checked="" type="checkbox"/> คุณภาพ:</p> <ul style="list-style-type: none"> <li>- ความพึงพอใจของผู้เข้าร่วมกิจกรรมไม่น้อยกว่า 3.51 จาก 5 (ค่าเฉลี่ย)</li> <li>- บุคลากรมีความรู้ความเข้าใจมากขึ้นไม่น้อยกว่าร้อยละ 80 ของผู้เข้าอบรมในแต่ละกิจกรรม</li> </ul>
2	<p>แลกเปลี่ยนเรียนรู้</p>	<ul style="list-style-type: none"> <li>- เพื่อส่งเสริมและสนับสนุนการแลกเปลี่ยนเรียนรู้ระหว่างบุคลากร รวมถึงการสร้างนวัตกรรมมาใช้ในการปฏิบัติงาน</li> <li>- เพื่อสร้างการมีส่วนร่วมและส่งเสริมการระดมความคิดระหว่างบุคลากรนำมาใช้แก้ปัญหาการให้บริการและการปฏิบัติงาน</li> </ul>	<p><input checked="" type="checkbox"/> ปริมาณ:</p> <ul style="list-style-type: none"> <li>- จำนวนเรื่องที่มีการแลกเปลี่ยนและนำมาใช้ในการปฏิบัติงานจริงไม่น้อยกว่าร้อยละ 80</li> <li>- จำนวนเรื่องที่น่าเสนอของฝ่ายเป็นตามสัดส่วนที่กำหนด (สำนักงานฯ ร้อยละ 30, ฝ่ายบริการฯ ร้อยละ 40, ฝ่ายพัฒนาฯ ร้อยละ 30)</li> </ul>

### 8.3 กลุ่มเป้าหมาย (รายกิจกรรม)

กิจกรรม	เป้าหมาย (คน)
	บุคลากรสายสนับสนุน
กิจกรรมที่ 1 พัฒนาบุคลากร	52
กิจกรรมที่ 2 แลกเปลี่ยนเรียนรู้	52

8.4 กิจกรรม/เนื้อหาที่/แผนการใช้จ่ายงบประมาณที่จะดำเนินการ (รายกิจกรรม)

กิจกรรม	งบประมาณ (บาท)	ปีงบประมาณ พ.ศ. 2567 (บาท)												
		ไตรมาส 1			ไตรมาส 2			ไตรมาส 3			ไตรมาส 4			
		ต.ค.	พ.ย.	ธ.ค.	ม.ค.	ก.พ.	มี.ค.	เม.ย.	พ.ค.	มิ.ย.	ก.ค.	ส.ค.	ก.ย.	
<b>กิจกรรมที่ 1 พัฒนาบุคลากร</b> <b>ชั้นวางแผนงาน (P)</b> 1. ขออนุมัติจัดกิจกรรม		<input checked="" type="checkbox"/>												
<b>ชั้นดำเนินการ (D)</b> 1. ดำเนินกิจกรรม	97,000		20,000	<input checked="" type="checkbox"/>	20,000	<input checked="" type="checkbox"/>	20,000	<input checked="" type="checkbox"/>	20,000	<input checked="" type="checkbox"/>	17,000			
<b>ชั้นสรุปและประเมินผล (C)</b> 1. ประเมินและสรุปกิจกรรม												<input checked="" type="checkbox"/>		
<b>ชั้นปรับปรุงตามผลการประเมิน (A)</b> 1. นำผลการประเมินและข้อเสนอแนะมาพัฒนาและปรับปรุง														<input checked="" type="checkbox"/>
<b>กิจกรรมที่ 2 แลกเปลี่ยนเรียนรู้</b> <b>ชั้นวางแผนงาน (P)</b> 1. ขออนุมัติจัดกิจกรรม		<input checked="" type="checkbox"/>												
<b>ชั้นดำเนินการ (D)</b> 1. ดำเนินกิจกรรม	ไม่ใช้งบประมาณ		<input checked="" type="checkbox"/>	<input checked="" type="checkbox"/>	<input checked="" type="checkbox"/>	<input checked="" type="checkbox"/>	<input checked="" type="checkbox"/>	<input checked="" type="checkbox"/>	<input checked="" type="checkbox"/>	<input checked="" type="checkbox"/>	<input checked="" type="checkbox"/>	<input checked="" type="checkbox"/>	<input checked="" type="checkbox"/>	
<b>ชั้นสรุปและประเมินผล (C)</b> 1. ประเมินและสรุปกิจกรรม														<input checked="" type="checkbox"/>
<b>ชั้นปรับปรุงตามผลการประเมิน (A)</b> 1. นำผลการประเมินและข้อเสนอแนะมาพัฒนาและปรับปรุง														<input checked="" type="checkbox"/>
<b>รวม</b>	100,000		20,000		40,000		23,000		17,000					

## 9. งบประมาณ

### 9.1 แหล่งงบประมาณ

เงินรายได้ 100,000 บาท

กองทุน ทั่วไป แผนงานหลัก แผนงานจัดการศึกษาอุดมศึกษา แผนงานรอง งานสนับสนุนการจัดการศึกษา  
หมวดเงินอุดหนุน รายการ ประเภทกลุ่มโครงการบริหารพัฒนาบุคลากร

### 9.2 รายละเอียดค่าใช้จ่าย

ลำดับ	รายการ	จำนวน (บาท)
<b>กิจกรรมที่ 1 พัฒนาบุคลากร</b>		
1	ค่าตอบแทนวิทยากร	
	- วิทยากรภายใน (500 บาท x 6 คน x 3 ชม.)	9,000
	- วิทยากรภายนอก (1,000 บาท x 4 คน x 6 ชม.)	24,000
2	ค่าอาหารกลางวัน (100 บาท x 52 คน x 4 มื้อ)	20,800
3	ค่าอาหารว่างและเครื่องดื่ม (50 บาท x 52 คน x 8 มื้อ)	20,800
4	ค่าวัสดุสำนักงาน	2,400
5	ค่าใช้จ่ายในการเดินทางไปราชการ	23,000
<b>กิจกรรมที่ 2 การแลกเปลี่ยนเรียนรู้</b>		
		-
รวมเป็นเงินทั้งสิ้น		100,000

\*หมายเหตุ ถัวเฉลี่ยทุกรายการ

## 10. วัน เวลา และสถานที่ในการดำเนินการ (รายกิจกรรม)

กิจกรรม	วัน เวลา ในการจัดกิจกรรม	สถานที่จัดกิจกรรม
กิจกรรมที่ 1 พัฒนาบุคลากร	ตุลาคม 2566 - กันยายน 2567	สำนักหอสมุด มหาวิทยาลัยนเรศวร
กิจกรรมที่ 2 แลกเปลี่ยนเรียนรู้	ตุลาคม 2566 - กันยายน 2567	สำนักหอสมุด มหาวิทยาลัยนเรศวร

## 11. ผลที่คาดว่าจะได้รับ

11.1 บุคลากรได้รับการพัฒนาในทักษะด้านการพัฒนาเกี่ยวกับงานในหน้าที่ที่รับผิดชอบ ด้านความรู้และทักษะเฉพาะ  
ของงานในแต่ละตำแหน่ง ด้านการบริหารจัดการ และด้านคุณธรรมจริยธรรม

11.2 บุคลากรได้แลกเปลี่ยนเรียนรู้ภายในสำนักหอสมุด



.....  
(ดร.ศศิธร ตินะมาศ )

ผู้รับผิดชอบโครงการ

.....  
(นางปราณี คำแหง)

หัวหน้าฝ่าย

.....  
(รศ.ดร.ภญ.รัตติมา จีนาพงษา)

ผู้อำนวยการ

โครงการตามแผนปฏิบัติการประจำปีงบประมาณ พ.ศ. 2567 มหาวิทยาลัยนเรศวร  
หน่วยงาน สำนักหอสมุด

1. รหัสโครงการ    หส.1-03    ชื่อโครงการ    สนับสนุนด้านการทำนุบำรุงศิลปวัฒนธรรม  
(ระดับ 2)    โครงการสนับสนุนด้านการทำนุบำรุงศิลปวัฒนธรรม
- โครงการตามยุทธศาสตร์ (Strategic project)  
 โครงการตามภารกิจ (Function Project)  
 โครงการงานประจำ (Routine project)



2. ความสอดคล้องกับพันธกิจ

2.1 พันธกิจของมหาวิทยาลัย

- การผลิตบัณฑิต     การวิจัย     การบริการวิชาการแก่สังคม  
 การทำนุบำรุงศิลปวัฒนธรรม     การบริหารจัดการ

2.2 พันธกิจของหน่วยงาน

- การจัดหาทรัพยากรสารสนเทศ     การให้บริการสารสนเทศและพื้นที่การเรียนรู้  
 การบริหารจัดการ และปฏิบัติงานบนพื้นฐานของข้อเท็จจริง

3. ความสอดคล้องกับแผนระดับต่าง ๆ

3.1 (ร่าง) ยุทธศาสตร์มหาวิทยาลัยนเรศวร พ.ศ. 2566 – 2570

- S4 Cultural Ecosystem Service  
 SO8: Local Wisdom and Cultural Diversity Knowledge Management

3.2 ประเด็นยุทธศาสตร์ของคณะ/หน่วยงาน

- S1 ด้านการจัดหาทรัพยากรสารสนเทศ     S2 ด้านบริการสารสนเทศ     S3 ด้านการพัฒนาบุคลากร

#### 4. ภาพรวมโครงการ/การดำเนินงาน

- 4.1 ภายใต้งาน ศาสนา ศิลปะและวัฒนธรรม
- 4.2 ลักษณะโครงการ  โครงการที่ใช้งบประมาณ  โครงการที่ไม่ใช้งบประมาณ
- 4.3 วิธีการดำเนินงาน  ดำเนินการเอง  จัดจ้าง
- 4.4 รหัส GFMS ของโครงการ(ถ้ามี).....

#### 5. ผู้รับผิดชอบ

5.1 หน่วยงานที่รับผิดชอบ	สำนักงานเลขานุการ		
5.2 ผู้รับผิดชอบ	นางลดาวัลย์	พาเงิน	โทร. 2574
5.3 ผู้ประสานงาน	นางลดาวัลย์	พาเงิน	โทร. 2574
	นางปราณี	คำแหง	โทร. 2577
	นางกนกอร	ไชยาเผือก	โทร. 2573
5.4 ผู้รายงานผล	นายปฏิญญา	วรรณโสภา	โทร. 2587

#### 6. หลักการและเหตุผล (อย่างย่อ)

สำนักหอสมุด มหาวิทยาลัยนเรศวร มุ่งเน้นให้บุคลากรเห็นคุณค่า และมีทัศนคติที่ดีในการสนับสนุนการดำเนินกิจกรรมด้านการทำนุบำรุงศิลปวัฒนธรรม และมีจิตสำนึกในขนบธรรมเนียมประเพณีที่งดงามของชาติ อีกทั้งเห็นว่าวันสำคัญของชาติและวันสำคัญทางศาสนาเป็นสิ่งที่ประชาชนคนไทยควรทราบ จึงมีการจัดนิทรรศการเผยแพร่ประวัติความเป็นมา รวมถึงสาระต่าง ๆ ที่เกี่ยวข้องเพื่อเผยแพร่ศิลปวัฒนธรรมไทยซึ่งเป็นเอกลักษณ์ของความเป็นไทยให้สามารถดำรงอยู่ต่อไป

#### 7. วัตถุประสงค์

- 7.1 เพื่อส่งเสริม และสนับสนุนการอนุรักษ์ศิลปวัฒนธรรม ประเพณีอันดีงามของไทย
- 7.2 เพื่อให้บุคลากรได้สืบสานการทำนุบำรุงศิลปวัฒนธรรมไทย

## 8. เป้าหมายของโครงการ

### 8.1 เป้าหมายความสำเร็จโครงการ

เชิงผลผลิต (output)	บุคลากรทุกภาคส่วนภายในสำนักหอสมุดได้เข้าร่วมโครงการ
เชิงผลลัพธ์ (outcome)	บุคลากรได้สืบทอดประเพณีที่เป็นศิลปวัฒนธรรมอันดีงามของไทย

### 8.2 เป้าหมายการดำเนินงาน

ลำดับ	กิจกรรม	วัตถุประสงค์กิจกรรม	ตัวชี้วัด
1	ทำบุญปีใหม่	- เพื่อส่งเสริม และสนับสนุนการอนุรักษ์ศิลปวัฒนธรรม ประเพณีอันดีงามของไทย - เพื่อให้บุคลากรได้สืบสานการทำนุบำรุงศิลปวัฒนธรรมไทย	<input checked="" type="checkbox"/> ปริมาณ: - บุคลากรเข้าร่วมกิจกรรมไม่น้อยกว่าร้อยละ 90 ของเป้าหมาย <input checked="" type="checkbox"/> คุณภาพ: - ความพึงพอใจของผู้เข้าร่วมกิจกรรมไม่น้อยกว่า 3.51 จาก 5 (ค่าเฉลี่ย)
2	วันสงกรานต์	- เพื่อส่งเสริม และสนับสนุนการอนุรักษ์ศิลปวัฒนธรรม ประเพณีอันดีงามของไทย - เพื่อให้บุคลากรได้สืบสานการทำนุบำรุงศิลปวัฒนธรรมไทย	<input checked="" type="checkbox"/> ปริมาณ: - บุคลากรเข้าร่วมกิจกรรมไม่น้อยกว่าร้อยละ 90 ของเป้าหมาย <input checked="" type="checkbox"/> คุณภาพ: - ความพึงพอใจของผู้เข้าร่วมกิจกรรมไม่น้อยกว่า 3.51 จาก 5 (ค่าเฉลี่ย)
3	ถวายเทียนวันเข้าพรรษา	- เพื่อส่งเสริม และสนับสนุนการอนุรักษ์ศิลปวัฒนธรรม ประเพณีอันดีงามของไทย - เพื่อให้บุคลากรได้สืบสานการทำนุบำรุงศิลปวัฒนธรรมไทย	<input checked="" type="checkbox"/> ปริมาณ: - บุคลากรเข้าร่วมกิจกรรมไม่น้อยกว่าร้อยละ 90 ของเป้าหมาย <input checked="" type="checkbox"/> คุณภาพ: - ความพึงพอใจของผู้เข้าร่วมกิจกรรมไม่น้อยกว่า 3.51 จาก 5 (ค่าเฉลี่ย)

### 8.3 กลุ่มเป้าหมาย (รายกิจกรรม)

กิจกรรม	เป้าหมาย (คน)
	บุคลากรสายสนับสนุน
กิจกรรมที่ 1 ทำบุญปีใหม่	40
กิจกรรมที่ 2 วันสงกรานต์	40
กิจกรรมที่ 3 ถวายเทียนวันเข้าพรรษา	20

8.4 กิจกรรม/เนื้อหาที่/แผนการใช้จ่ายงบประมาณที่จะดำเนินการ (รายกิจกรรม)

กิจกรรม	งบประมาณ (บาท)	ปีงบประมาณ พ.ศ. 2567 (บาท)											
		ไตรมาส 1			ไตรมาส 2			ไตรมาส 3			ไตรมาส 4		
		ต.ค.	พ.ย.	ธ.ค.	ม.ค.	ก.พ.	มี.ค.	เม.ย.	พ.ค.	มิ.ย.	ก.ค.	ส.ค.	ก.ย.
กิจกรรมที่ 1 ทำบุญปีใหม่ ชั้นวางแผนงาน (P) 1. ขออนุมัติจัดกิจกรรม				<input checked="" type="checkbox"/>									
ชั้นดำเนินการ (D) 1. ดำเนินกิจกรรม	3,500			3,500	<input checked="" type="checkbox"/>								
ชั้นสรุปและประเมินผล (C) 1. ประเมินและสรุปกิจกรรม					<input checked="" type="checkbox"/>								
ชั้นปรับปรุงตามผลการประเมิน (A) 1. นำผลการประเมินและ ข้อเสนอแนะมาพัฒนาและปรับปรุง					<input checked="" type="checkbox"/>								
กิจกรรมที่ 2 วันสงกรานต์ ชั้นวางแผนงาน (P) 1. ขออนุมัติจัดกิจกรรม								<input checked="" type="checkbox"/>					
ชั้นดำเนินการ (D) 1. ดำเนินกิจกรรม								<input checked="" type="checkbox"/>					
ชั้นสรุปและประเมินผล (C) 1. ประเมินและสรุปกิจกรรม								<input checked="" type="checkbox"/>					
ชั้นปรับปรุงตามผลการประเมิน (A) 1. นำผลการประเมินและ ข้อเสนอแนะมาพัฒนาและปรับปรุง								<input checked="" type="checkbox"/>					
กิจกรรมที่ 3 ถวายเทียนวันเข้าพรรษา ชั้นวางแผนงาน (P) 1. ขออนุมัติจัดกิจกรรม										<input checked="" type="checkbox"/>			
ชั้นดำเนินการ (D) 1. ดำเนินกิจกรรม	2,000										2,000		
ชั้นสรุปและประเมินผล (C) 1. ประเมินและสรุปกิจกรรม												<input checked="" type="checkbox"/>	
ชั้นปรับปรุงตามผลการประเมิน (A) 1. นำผลการประเมินและ ข้อเสนอแนะมาพัฒนาและปรับปรุง												<input checked="" type="checkbox"/>	
รวม	5,500		3,500								2,000		

## 9. งบประมาณ

### 9.1 แหล่งงบประมาณ

เงินรายได้ 5,500 บาท

กองทุน ทำนุบำรุงศิลปวัฒนธรรม แผนงานหลัก แผนงานศาสนา ศิลปะและวัฒนธรรม แผนงานรอง งานทำนุบำรุงศาสนา ศิลปะ และวัฒนธรรม หมวดเงินอุดหนุน รายการ ประเภทกลุ่มโครงการสนับสนุนด้านการทำนุบำรุงศิลปวัฒนธรรม

### 9.2 รายละเอียดค่าใช้จ่าย

ลำดับ	รายการ	จำนวน (บาท)
กิจกรรมที่ 1 ทำบุญปีใหม่		
1	ค่าปัจจัยถวายพระ	3,500
กิจกรรมที่ 2 วันสงกรานต์		
กิจกรรมที่ 3 ถวายเทียนวันเข้าพรรษา		
2	ค่าวัสดุสำนักงาน (เทียนพรรษา 1 ชุด)	2,000
รวมเป็นเงินทั้งสิ้น		5,500

\*หมายเหตุ ถัวเฉลี่ยทุกรายการ

## 10. วัน เวลา และสถานที่ในการดำเนินการ (รายกิจกรรม)

กิจกรรม	วัน เวลา ในการจัดกิจกรรม	สถานที่จัดกิจกรรม
กิจกรรมที่ 1 ทำบุญปีใหม่	ธันวาคม 2566 - มกราคม 2567	สำนักหอสมุด มหาวิทยาลัยนเรศวร
กิจกรรมที่ 2 วันสงกรานต์	เมษายน 2567	สำนักหอสมุด มหาวิทยาลัยนเรศวร
กิจกรรมที่ 3 ถวายเทียนวันเข้าพรรษา	มิถุนายน - สิงหาคม 2567	จังหวัดพิษณุโลก

## 11. ผลที่คาดว่าจะได้รับ

11.1 สำนักหอสมุดมีกิจกรรมที่ส่งเสริม และสนับสนุนการอนุรักษ์ศิลปวัฒนธรรม ประเพณีอันดีงามของไทย

11.2 บุคลากรได้เข้าร่วมกิจกรรมสืบสานการทำนุบำรุงศิลปวัฒนธรรมไทย

.....  
(นางลดาวัลย์ ผาเงิน)

ผู้รับผิดชอบโครงการ

.....  
(นางปราณี คำแหง)

หัวหน้าฝ่าย

.....  
(รศ.ดร.ภญ. รัตติมา จีนาพงษา)

ผู้อำนวยการ

ฝ่ายบริการ

สารสนเทศ



โครงการตามแผนปฏิบัติการประจำปีงบประมาณ พ.ศ. 2567 มหาวิทยาลัยนเรศวร  
หน่วยงาน สำนักหอสมุด



1. รหัสโครงการ ทส.2-04 ชื่อโครงการ ส่งเสริมการเรียนรู้  
(ระดับ 2) โครงการสนับสนุนการผลิตบัณฑิต
- โครงการตามยุทธศาสตร์ (Strategic project)  
 โครงการตามภารกิจ (Function Project)  
 โครงการงานประจำ (Routine project)

2. ความสอดคล้องกับพันธกิจ

2.1 พันธกิจของมหาวิทยาลัย

- การผลิตบัณฑิต  การวิจัย  การบริการวิชาการแก่สังคม  
 การทำนุบำรุงศิลปวัฒนธรรม  การบริหารจัดการ

2.2 พันธกิจของหน่วยงาน

- การจัดหาทรัพยากรสารสนเทศ  การให้บริการสารสนเทศและพื้นที่การเรียนรู้  
 การบริหารจัดการ และปฏิบัติงานบนพื้นฐานของข้อเท็จจริง

3. ความสอดคล้องกับแผนระดับต่าง ๆ

3.1 (ร่าง) ยุทธศาสตร์มหาวิทยาลัยนเรศวร พ.ศ. 2566 – 2570

- S1 Quality Entrepreneurship Oriented Education  
 SO4: Student and Alumni engagement

3.2 ประเด็นยุทธศาสตร์ของคณะ/หน่วยงาน

- S1 ด้านการจัดหาทรัพยากรสารสนเทศ  S2 ด้านบริการสารสนเทศ  S3 ด้านการพัฒนาบุคลากร



## 8.2 เป้าหมายการดำเนินงาน

ลำดับ	กิจกรรม	วัตถุประสงค์กิจกรรม	ตัวชี้วัด
1	แนะนำการใช้ห้องสมุด	<ul style="list-style-type: none"> <li>- เพื่อให้นิสิตใหม่รับทราบบริการต่าง ๆ ตลอดจนกฎระเบียบของห้องสมุด</li> <li>- เพื่อให้นิสิตใหม่ทราบแหล่งข้อมูลทรัพยากรสารสนเทศที่มีให้บริการในสำนักหอสมุด และแหล่งข้อมูลต่าง ๆ และสามารถสืบค้นหาทรัพยากรสารสนเทศเบื้องต้นได้</li> </ul>	<ul style="list-style-type: none"> <li><input checked="" type="checkbox"/> ปริมาณ: <ul style="list-style-type: none"> <li>- จำนวนผู้เข้าร่วมกิจกรรมไม่น้อยกว่าร้อยละ 80 ของเป้าหมาย</li> <li>- จำนวนคณะที่เข้าร่วมกิจกรรมไม่น้อยกว่าร้อยละ 80 ของคณะที่มีการเรียนการสอน</li> </ul> </li> <li><input checked="" type="checkbox"/> คุณภาพ: <ul style="list-style-type: none"> <li>- ผู้เข้าร่วมกิจกรรมมีความพึงพอใจในการเข้าร่วมกิจกรรมอยู่ไม่น้อยกว่า 4.00 จาก 5 (ค่าเฉลี่ย)</li> <li>- ผู้เข้าร่วมอบรมมีความรู้เพิ่มขึ้นหลังจากเข้ารับการอบรมตามเกณฑ์ไม่น้อยกว่าร้อยละ 80</li> </ul> </li> </ul>
2	สอนการรู้สารสนเทศ	<ul style="list-style-type: none"> <li>- เพื่อให้ผู้เข้าร่วมกิจกรรมทราบแหล่งทรัพยากรสารสนเทศอิเล็กทรอนิกส์ มีความรู้ความเข้าใจในการสืบค้นทรัพยากรสารสนเทศอย่างถูกวิธี</li> <li>- เพื่อให้ผู้เข้าร่วมกิจกรรมได้นำความรู้ที่ได้รับไปประยุกต์ใช้ให้เกิดประโยชน์ต่อการเรียน และการปฏิบัติงาน</li> </ul>	<ul style="list-style-type: none"> <li><input checked="" type="checkbox"/> ปริมาณ: <ul style="list-style-type: none"> <li>- ร้อยละของจำนวนผู้เข้าอบรมหลักสูตรสารสนเทศเพิ่มขึ้นจากปีที่ผ่านมาไม่น้อยกว่าร้อยละ 5</li> </ul> </li> <li><input checked="" type="checkbox"/> คุณภาพ: <ul style="list-style-type: none"> <li>- ผู้เข้าร่วมกิจกรรมมีความพึงพอใจในการเข้าร่วมกิจกรรมอยู่ไม่น้อยกว่า 4.00 จาก 5 (ค่าเฉลี่ย)</li> <li>- ผู้เข้าร่วมอบรมมีความรู้เพิ่มขึ้นหลังจากเข้ารับการอบรมตามเกณฑ์ ไม่น้อยกว่าร้อยละ 80</li> </ul> </li> </ul>
3	ส่งเสริมการใช้ฐานข้อมูลออนไลน์	<ul style="list-style-type: none"> <li>- เพื่อให้ผู้ใช้บริการมีความรู้ความเข้าใจในการใช้งานฐานข้อมูลออนไลน์</li> <li>- เพื่อเพิ่มประสิทธิภาพการเข้าถึงและการใช้งานฐานข้อมูลออนไลน์สำหรับนิสิตแพทย์และอาจารย์แพทย์ โดยจัดกิจกรรมเชิงรุกไปยังศูนย์แพทยศาสตรศึกษาชั้นคลินิก เช่น รพ.พุทธชินราช รพ.อุตรดิตถ์ รพ.สมเด็จพระเจ้าตากสินมหาราช รพ.พิจิตร และ รพ.แพร่</li> </ul>	<ul style="list-style-type: none"> <li><input checked="" type="checkbox"/> ปริมาณ: <ul style="list-style-type: none"> <li>- สถิติการใช้งานฐานข้อมูลออนไลน์เพิ่มขึ้นร้อยละ 5 ของปีที่ผ่านมา</li> </ul> </li> <li><input checked="" type="checkbox"/> คุณภาพ: <ul style="list-style-type: none"> <li>- ผู้เข้าร่วมกิจกรรมมีความรู้ความเข้าใจการใช้งานฐานข้อมูลออนไลน์ไม่น้อยกว่า 4.00 จาก 5 (ค่าเฉลี่ย)</li> <li>- ผู้เข้าร่วมกิจกรรมมีความพึงพอใจในการเข้าร่วมกิจกรรมไม่น้อยกว่า 4.00 จาก 5 (ค่าเฉลี่ย)</li> </ul> </li> </ul>

### 8.3 กลุ่มเป้าหมาย (รายกิจกรรม)

กิจกรรม	เป้าหมาย (คน)				รวม
	นิสิต	บุคลากรสาย สนับสนุน	บุคลากรสาย วิชาการ	บุคคลภายนอก	
กิจกรรมที่ 1 แนะนำการใช้ห้องสมุด	2,625	-	-	-	2,625
กิจกรรมที่ 2 สอนการรู้สารสนเทศ	250	10	30	10	300
กิจกรรมที่ 3 ส่งเสริมการใช้ฐานข้อมูลออนไลน์	280	20	20	-	320
<b>รวม</b>	<b>3,155</b>	<b>30</b>	<b>50</b>	<b>10</b>	<b>3,245</b>

- เป้าหมายคำนวณจากผู้เข้าร่วมกิจกรรมฯ ในปี 65 ( $\times 25\%$ ) ยกเว้นกิจกรรมที่ 1 คำนวณจากปี 62 (ช่วงก่อนมีโควิด)

### 8.4 กิจกรรม/เนื้อหาที่/แผนการใช้จ่ายงบประมาณที่จะดำเนินการ (รายกิจกรรม)

กิจกรรม	งบประมาณ (บาท)	ปีงบประมาณ พ.ศ. 2567 (บาท)											
		ไตรมาส 1			ไตรมาส 2			ไตรมาส 3			ไตรมาส 4		
		ต.ค.	พ.ย.	ธ.ค.	ม.ค.	ก.พ.	มี.ค.	เม.ย.	พ.ค.	มิ.ย.	ก.ค.	ส.ค.	ก.ย.
กิจกรรมที่ 1 แนะนำการใช้ห้องสมุด ชั้นวางแผนงาน (P) 1. ขออนุมัติจัดกิจกรรม													
ชั้นดำเนินการ (D) 1. จัดกิจกรรม	8,000									8,000			
ชั้นสรุปและประเมินผล (C) 1. ประเมินและสรุปกิจกรรม													
ชั้นปรับปรุงตามผลการประเมิน (A) 1. นำผลการประเมินและข้อเสนอแนะมาพัฒนาและปรับปรุง													
กิจกรรมที่ 2 สอนการรู้สารสนเทศ ชั้นวางแผนงาน (P) 1. ขออนุมัติจัดกิจกรรม													
ชั้นดำเนินการ (D) 1. ประชาสัมพันธ์ 2. จัดกิจกรรม	1,000												
ชั้นสรุปและประเมินผล (C) 1. ประเมินและสรุปกิจกรรม													
ชั้นปรับปรุงตามผลการประเมิน (A) 1. นำผลการประเมินและข้อเสนอแนะมาพัฒนาและปรับปรุง													

กิจกรรม	งบประมาณ (บาท)	ปีงบประมาณ พ.ศ. 2567 (บาท)												
		ไตรมาส 1			ไตรมาส 2			ไตรมาส 3			ไตรมาส 4			
		ต.ค.	พ.ย.	ธ.ค.	ม.ค.	ก.พ.	มี.ค.	เม.ย.	พ.ค.	มิ.ย.	ก.ค.	ส.ค.	ก.ย.	
กิจกรรมที่ 3 ส่งเสริมการใช้ฐานข้อมูล ออนไลน์ ชั้นวางแผนงาน (P) 1. ขออนุมัติจัดกิจกรรม			<input checked="" type="checkbox"/>								<input checked="" type="checkbox"/>			
ชั้นดำเนินการ (D) 1. ประชาสัมพันธ์ 2. จัดกิจกรรม	3,000			<input checked="" type="checkbox"/>								<input checked="" type="checkbox"/>		
ชั้นสรุปและประเมินผล (C) 1. ประเมินและสรุปกิจกรรม													<input checked="" type="checkbox"/>	<input checked="" type="checkbox"/>
ชั้นปรับปรุงตามผลการประเมิน (A) 1. นำผลการประเมินและข้อเสนอแนะ มาพัฒนาและปรับปรุง													<input checked="" type="checkbox"/>	<input checked="" type="checkbox"/>
รวม	12,000									12,000				

## 9. งบประมาณ

### 9.1 แหล่งงบประมาณ

เงินรายได้ 12,000 บาท

กองทุน ทั่วไป แผนงานหลัก แผนงานจัดการศึกษาอุดมศึกษา แผนงานรอง งานสนับสนุนการจัดการศึกษา

หมวดเงินอุดหนุน รายการ ประเภทกลุ่มโครงการสนับสนุนการผลิตบัณฑิต

### 9.2 รายละเอียดค่าใช้จ่าย

ลำดับ	รายการ	จำนวน (บาท)
กิจกรรมที่ 1 แนะนำการใช้ห้องสมุด		
1	ค่าจ้างเหมาบริการ	8,000
กิจกรรมที่ 2 สอนการรู้สารสนเทศ		
-		
กิจกรรมที่ 3 ส่งเสริมการใช้ฐานข้อมูลออนไลน์		
2	ค่าวัสดุไฟฟ้าและวิทยุ	1,000
3	ค่าวัสดุสำนักงาน	1,000
4	ค่าใช้จ่ายในการเดินทางไปราชการ	2,000
รวมเป็นเงินทั้งสิ้น		12,000

\*หมายเหตุ ถัวเฉลี่ยทุกรายการ

10. วัน เวลา และสถานที่ในการดำเนินการ (รายกิจกรรม)

กิจกรรม	วัน เวลา ในการจัดกิจกรรม	สถานที่จัดกิจกรรม
กิจกรรมที่ 1 แนะนำการใช้ห้องสมุด	มิถุนายน - กรกฎาคม 2567	สำนักหอสมุด มหาวิทยาลัยนเรศวร
กิจกรรมที่ 2 สอนการรู้สารสนเทศ	ตุลาคม 2566 - กันยายน 2567	สำนักหอสมุด มหาวิทยาลัยนเรศวร
กิจกรรมที่ 3 ส่งเสริมการใช้ฐานข้อมูลออนไลน์	มิถุนายน - กรกฎาคม 2567	สำนักหอสมุด มหาวิทยาลัยนเรศวร

11. ผลที่คาดว่าจะได้รับ

11.1 ผู้เข้าร่วมอบรมทราบว่าสำนักหอสมุดมีบริการ และให้บริการทรัพยากรสารสนเทศ

11.2 ผู้เข้าร่วมอบรมมีความรู้ ทักษะในการสืบค้นทรัพยากรสารสนเทศ การใช้ทรัพยากรสารสนเทศได้อย่างถูกต้อง และนำไปใช้ประโยชน์ในการเรียนการสอน การวิจัยได้

.....  
 (นางสาวขวัญตระกูล กลิ่นสุคนธ์) ผู้รับผิดชอบโครงการ

.....  
 (นางสาวขวัญตระกูล กลิ่นสุคนธ์) หัวหน้าฝ่าย

.....  
 (รศ.ดร.ภญ. รัตติมา จีนาพงษา) ผู้อำนวยการ

โครงการตามแผนปฏิบัติการประจำปีงบประมาณ พ.ศ. 2567 มหาวิทยาลัยนเรศวร  
หน่วยงาน สำนักหอสมุด



1. รหัสโครงการ    หส.2-05    ชื่อโครงการ    ส่งเสริมการใช้ห้องสมุด  
(ระดับ 2)    โครงการสนับสนุนการผลิตบัณฑิต
- โครงการตามยุทธศาสตร์ (Strategic project)  
 โครงการตามภารกิจ (Function Project)  
 โครงการงานประจำ (Routine project)

2. ความสอดคล้องกับพันธกิจ

2.1 พันธกิจของมหาวิทยาลัย

- การผลิตบัณฑิต     การวิจัย     การบริการวิชาการแก่สังคม  
 การทำนุบำรุงศิลปวัฒนธรรม     การบริหารจัดการ

2.2 พันธกิจของหน่วยงาน

- การจัดหาทรัพยากรสารสนเทศ     การให้บริการสารสนเทศและพื้นที่การเรียนรู้  
 การบริหารจัดการ และปฏิบัติงานบนพื้นฐานของข้อเท็จจริง

3. ความสอดคล้องกับแผนระดับต่าง ๆ

3.1 (ร่าง) ยุทธศาสตร์มหาวิทยาลัยนเรศวร พ.ศ. 2566 – 2570

- S1 Quality Entrepreneurship Oriented Education  
 SO4: Student and Alumni engagement

3.2 ประเด็นยุทธศาสตร์ของคณะ/หน่วยงาน

- S1 ด้านการจัดหาทรัพยากรสารสนเทศ     S2 ด้านบริการสารสนเทศ     S3 ด้านการพัฒนาบุคลากร

#### 4. ภาพรวมโครงการ/การดำเนินงาน

- 4.1 ภายใต้งาน แผนงาน จัดการศึกษาอุดมศึกษา
- 4.2 ลักษณะโครงการ  โครงการที่ใช้งบประมาณ  โครงการที่ไม่ใช้งบประมาณ
- 4.3 วิธีการดำเนินงาน  ดำเนินการเอง  จัดจ้าง
- 4.4 รหัส GFMS ของโครงการ(ถ้ามี).....

#### 5. ผู้รับผิดชอบ

- 5.1 หน่วยงานที่รับผิดชอบ ฝ่ายบริการสารสนเทศ
- 5.2 ผู้รับผิดชอบ นางสาววรรณภรณ์ เทียรท้าว โทร. 2558
- 5.3 ผู้ประสานงาน นางสาวขวัญตระกูล กลิ่นสุคนธ์ โทร. 2559
- 5.4 ผู้รายงานผล นางสาววรรณภรณ์ เทียรท้าว โทร. 2558

#### 6. หลักการและเหตุผล (อย่างย่อ)

สำนักหอสมุด มหาวิทยาลัยนเรศวร นอกจากจะให้บริการสารสนเทศในด้านต่าง ๆ แล้วการกระตุ้นให้เห็นความสำคัญของการอ่าน ตลอดจนมีนิสัยรักการอ่าน จำเป็นต้องมีการจัดกิจกรรมต่าง ๆ ตลอดจนการสร้างระบบฐานข้อมูลในการจัดเก็บ และให้บริการทรัพยากรสารสนเทศให้มีความหลากหลาย เพื่อกระตุ้นและชักชวนให้เกิดความสนใจ จึงจำเป็นต้องมีการส่งเสริมนิสัยรักการอ่านอย่างต่อเนื่องและเพิ่มมากขึ้น เพื่อให้ทรัพยากรเกิดการใช้งานและส่งเสริมให้ผู้ใช้บริการรักการอ่าน รวมทั้งสร้างปฏิสัมพันธ์ระหว่างผู้ใช้บริการ และเป็นการส่งเสริมภาพลักษณ์ที่ดีขององค์กรอีกทางหนึ่ง

#### 7. วัตถุประสงค์

- 7.1 เพื่อส่งเสริมให้ผู้ใช้บริการเกิดความรักการอ่าน และมีการใช้งานทรัพยากรสารสนเทศเพิ่มมากขึ้น
- 7.2 เพื่อให้ใช้ทรัพยากรสารสนเทศมีการใช้งานอย่างคุ้มค่า
- 7.3 เพื่อเป็นการสร้างปฏิสัมพันธ์ที่ดีกับผู้ใช้บริการ

#### 8. เป้าหมายของโครงการ

##### 8.1 เป้าหมายความสำเร็จโครงการ

เชิงผลผลิต (output)	มีการจัดกิจกรรมที่ส่งเสริมการให้บริการของสำนักหอสมุด
เชิงผลลัพธ์ (outcome)	ผู้ใช้บริการรับรู้บริการสำนักหอสมุด



## 8.2 เป้าหมายการดำเนินงาน

ลำดับ	กิจกรรม	วัตถุประสงค์กิจกรรม	ตัวชี้วัด
1	ยืมไม่อ่านอ่านเป็น เทอม	<ul style="list-style-type: none"> <li>- เพื่อส่งเสริมให้ผู้ใช้บริการเกิดการรักการอ่าน</li> <li>- เพื่อส่งเสริมการใช้ทรัพยากรสารสนเทศให้มากยิ่งขึ้น</li> </ul>	<input checked="" type="checkbox"/> ปริมาณ: - ผู้เข้าร่วมกิจกรรมยืมหนังสือเพิ่มขึ้นร้อยละ 20 จากปีที่ผ่านมา  <input checked="" type="checkbox"/> คุณภาพ: - ความพึงพอใจของผู้เข้าร่วมกิจกรรมไม่น้อยกว่า 4.00 จาก 5 (ค่าเฉลี่ย) - หนังสือที่ถูกใช้งานเทียบกับจำนวนหนังสือที่จัดซื้อเพิ่มขึ้นจากปีที่ผ่านมาคิดเป็นร้อยละ 40 (คำนวณจากรายการหนังสือปีงบประมาณก่อนหน้า)
2	Love at first read	<ul style="list-style-type: none"> <li>- เพื่อสร้างความสัมพันธ์อันดีระหว่างสำนักหอสมุดกับนิสิตใหม่</li> </ul>	<input checked="" type="checkbox"/> ปริมาณ: - มีผู้เข้าร่วมกิจกรรมไม่น้อยกว่าร้อยละ 90 ของเป้าหมายผู้เข้าร่วมกิจกรรม  <input checked="" type="checkbox"/> คุณภาพ: - ความพึงพอใจของผู้เข้าร่วมกิจกรรมไม่น้อยกว่า 4.50 จาก 5 (ค่าเฉลี่ย)
3	รณรงค์การมีจิต สาธารณะใน ห้องสมุด	<ul style="list-style-type: none"> <li>- เพื่อส่งเสริมให้ผู้ใช้บริการได้คำนึงการใช้ทรัพยากรสารสนเทศร่วมกัน</li> <li>- เพื่อส่งเสริมให้ผู้ใช้บริการรู้จักการใช้บริการห้องสมุดอย่างคุ้มค่า</li> <li>- เพื่อสร้างความสัมพันธ์กับผู้ใช้บริการส่งเสริมภาพลักษณ์ที่ดีขององค์กร</li> </ul>	<input checked="" type="checkbox"/> ปริมาณ: - ผู้เข้าร่วมกิจกรรมไม่น้อยกว่าร้อยละ 80 จากเป้าหมาย  <input checked="" type="checkbox"/> คุณภาพ: - ความรู้ที่ได้รับของผู้เข้าร่วมกิจกรรมเพิ่มขึ้นไม่น้อยกว่าร้อยละ 80
4	นิทรรศการ ส่งเสริมการอ่าน	<ul style="list-style-type: none"> <li>- เพื่อส่งเสริมให้มีการใช้งานทรัพยากรสารสนเทศในประเภทต่าง ๆ</li> <li>- เพื่อสร้างความสัมพันธ์กับผู้ใช้บริการส่งเสริมภาพลักษณ์ที่ดีขององค์กร</li> </ul>	<input checked="" type="checkbox"/> ปริมาณ: - มีการจัดกิจกรรมส่งเสริมการอ่านทุกเดือน - ผู้เข้าร่วมกิจกรรมไม่น้อยกว่าร้อยละ 80 จากเป้าหมาย  <input checked="" type="checkbox"/> คุณภาพ: - มีผู้สนใจยืมหนังสือร้อยละ 60 ของหนังสือที่นำมาจัดแสดง
5	หนังสือ หมุนเวียน	<ul style="list-style-type: none"> <li>- เพื่อส่งเสริมให้เกิดการใช้หนังสือเพิ่มขึ้น</li> </ul>	<input checked="" type="checkbox"/> คุณภาพ: - มีผู้ใช้งานหนังสือร้อยละ 40 ของหนังสือที่นำมาจัดแสดงหมุนเวียนไปยังห้องสมุดต่าง ๆ

### 8.3 กลุ่มเป้าหมาย (รายกิจกรรม)

กิจกรรม	เป้าหมาย (คน)			
	นิสิต	บุคลากรสาย สนับสนุน	บุคลากรสาย วิชาการ	รวม
กิจกรรมที่ 1 ยืมไม้อ่านเป็นเทอม	500	50	100	650
กิจกรรมที่ 2 Love at first read	200	-	-	200
กิจกรรมที่ 3 รณรงค์การมีจิตสาธารณะในห้องสมุด	200	-	-	200
กิจกรรมที่ 4 นิทรรศการส่งเสริมการอ่าน	200	50	50	300
กิจกรรมที่ 5 หนังสือหมูนเวียน	200	50	50	300
รวม	1,300	150	200	1,650

### 8.4 กิจกรรม/เนื้อหาที่/แผนการใช้จ่ายงบประมาณที่จะดำเนินการ (รายกิจกรรม)

กิจกรรม	งบประมาณ (บาท)	ปีงบประมาณ พ.ศ. 2567 (บาท)											
		ไตรมาส 1			ไตรมาส 2			ไตรมาส 3			ไตรมาส 4		
		ต.ค.	พ.ย.	ธ.ค.	ม.ค.	ก.พ.	มี.ค.	เม.ย.	พ.ค.	มิ.ย.	ก.ค.	ส.ค.	ก.ย.
กิจกรรมที่ 1 ยืมไม้อ่านเป็นเทอม ชั้นวางแผนงาน (P) 1. ขออนุมัติจัดกิจกรรม	ไม่ใช้งบประมาณ												
ชั้นดำเนินการ (D) 1. ดำเนินกิจกรรม													
ชั้นสรุปและประเมินผล (C) 1. ประเมินผล และจัดทำสรุปผล													
ชั้นปรับปรุงตามผลการประเมิน (A) 1. นำผลการประเมินและข้อเสนอแนะมาพัฒนาและปรับปรุง													
กิจกรรมที่ 2 Love at first read ชั้นวางแผนงาน (P) 1. ขออนุมัติจัดกิจกรรม													
ชั้นดำเนินการ (D) 1. ดำเนินกิจกรรม	2,000												
ชั้นสรุปและประเมินผล (C) 1. ประเมินผล และจัดทำสรุปผล													
ชั้นปรับปรุงตามผลการประเมิน (A) 1. นำผลการประเมินและข้อเสนอแนะมาพัฒนาและปรับปรุง													

กิจกรรม	งบประมาณ (บาท)	ปีงบประมาณ พ.ศ. 2567 (บาท)											
		ไตรมาส 1			ไตรมาส 2			ไตรมาส 3			ไตรมาส 4		
		ต.ค.	พ.ย.	ธ.ค.	ม.ค.	ก.พ.	มี.ค.	เม.ย.	พ.ค.	มิ.ย.	ก.ค.	ส.ค.	ก.ย.
กิจกรรมที่ 3 รมรณรงค์การมีจิตสาธารณะฯ ชั้นวางแผนงาน (P) 1. ขออนุมัติจัดกิจกรรม					<input checked="" type="checkbox"/>								
ชั้นดำเนินการ (D) 1. ดำเนินกิจกรรม	6,000					<input checked="" type="checkbox"/>		3,000		3,000		<input checked="" type="checkbox"/>	
ชั้นสรุปและประเมินผล (C) 1. ประเมินผล และจัดทำสรุปผล													<input checked="" type="checkbox"/>
ชั้นปรับปรุงตามผลการประเมิน(A) 1. นำผลการประเมินและข้อเสนอแนะมาพัฒนาและปรับปรุง													<input checked="" type="checkbox"/>
กิจกรรมที่ 4 นิทรรศการส่งเสริมการอ่าน ชั้นวางแผนงาน (P) 1. ขออนุมัติจัดกิจกรรม		<input checked="" type="checkbox"/>											
ชั้นดำเนินการ (D) 1. ดำเนินกิจกรรม	2,000	<input checked="" type="checkbox"/>	500	<input checked="" type="checkbox"/>	<input checked="" type="checkbox"/>	500	<input checked="" type="checkbox"/>	<input checked="" type="checkbox"/>	500	<input checked="" type="checkbox"/>	500	<input checked="" type="checkbox"/>	<input checked="" type="checkbox"/>
ชั้นสรุปและประเมินผล (C) 1. ประเมินผล และจัดทำสรุปผล													<input checked="" type="checkbox"/>
ชั้นปรับปรุงตามผลการประเมิน (A) 1. นำผลการประเมินและข้อเสนอแนะพัฒนาและปรับปรุง													<input checked="" type="checkbox"/>
กิจกรรมที่ 5 หนังสือหมอนเวียน ชั้นวางแผนงาน (P) 1. ขออนุมัติจัดกิจกรรม		<input checked="" type="checkbox"/>											
ชั้นดำเนินการ (D) 1. ดำเนินกิจกรรม			<input checked="" type="checkbox"/>	<input checked="" type="checkbox"/>	<input checked="" type="checkbox"/>	<input checked="" type="checkbox"/>	<input checked="" type="checkbox"/>	<input checked="" type="checkbox"/>	<input checked="" type="checkbox"/>	<input checked="" type="checkbox"/>	<input checked="" type="checkbox"/>	<input checked="" type="checkbox"/>	
ชั้นสรุปและประเมินผล (C) 1. ประเมินผล และจัดทำสรุปผล													<input checked="" type="checkbox"/>
ชั้นปรับปรุงตามผลการประเมิน (A) 1. นำผลการประเมินและข้อเสนอแนะพัฒนาและปรับปรุง													<input checked="" type="checkbox"/>
รวม	10,000		500			500		8,500				500	

## 9. งบประมาณ

### 9.1 แหล่งงบประมาณ

เงินรายได้ 10,000 บาท

กองทุน ทั่วไป แผนงานหลัก แผนงานจัดการศึกษาอุดมศึกษา แผนงานรอง งานสนับสนุนการจัดการศึกษา  
หมวดเงินอุดหนุน รายการ ประเภทกลุ่มโครงการสนับสนุนการผลิตบัณฑิต

### 9.2 รายละเอียดค่าใช้จ่าย

ลำดับ	รายการ	จำนวน (บาท)
กิจกรรมที่ 1 ยืมไม้อ่านเป็นเทอม		-
กิจกรรมที่ 2 Love at first read		
1	ค่าวัสดุสำนักงาน	1,000
2	ค่าวัสดุไฟฟ้าและวิทยุ	1,000
กิจกรรมที่ 3 ครงการมีจิตสาธารณะในห้องสมุด		
3	ค่าอาหารว่างและเครื่องดื่ม (200 คน x 30 บาท x 1 มื้อ)	6,000
กิจกรรมที่ 4 นิทรรศการส่งเสริมการเรียนรู้		
4	ค่าวัสดุสำนักงาน	2,000
กิจกรรมที่ 5 หนังสือหมุนเวียน		-
รวมเป็นเงินทั้งสิ้น		10,000

\*หมายเหตุ ถัวเฉลี่ยทุกรายการ

## 10. วัน เวลา และสถานที่ในการดำเนินการ (รายกิจกรรม)

กิจกรรม	วัน เวลา ในการจัดกิจกรรม	สถานที่จัดกิจกรรม
กิจกรรมที่ 1 ยืมไม้อ่านเป็นเทอม	มีนาคม - กันยายน 2567	สำนักหอสมุด มหาวิทยาลัยนเรศวร
กิจกรรมที่ 2 Love at first read	พฤษภาคม - กันยายน 2567	สำนักหอสมุด มหาวิทยาลัยนเรศวร
กิจกรรมที่ 3 ครงการมีจิตสาธารณะในห้องสมุด	มกราคม - กันยายน 2567	สำนักหอสมุด มหาวิทยาลัยนเรศวร
กิจกรรมที่ 4 นิทรรศการส่งเสริมการเรียนรู้	ตุลาคม 2566 - กันยายน 2567	สำนักหอสมุด มหาวิทยาลัยนเรศวร
กิจกรรมที่ 5 หนังสือหมุนเวียน	พฤศจิกายน 2566 - สิงหาคม 2567	สำนักหอสมุด มหาวิทยาลัยนเรศวร

## 11. ผลที่คาดว่าจะได้รับ

11.1 ทรัพยากรสารสนเทศทุกประเภทของสำนักหอสมุดมีการใช้งานเพิ่มมากขึ้น

11.2 ผู้ใช้บริการมีความพึงพอใจในการเข้าร่วมกิจกรรมอยู่ในระดับมาก

.....  
(นางสาววรรณภรณ์ เทียรท้าว) ผู้รับผิดชอบโครงการ

.....  
(นางสาวขวัญตระกูล กลิ่นสุคนธ์) หัวหน้าฝ่าย

.....  
(รศ.ดร.ภญ. รัตติมา จีนาพงษา) ผู้อำนวยการ

โครงการตามแผนปฏิบัติการประจำปีงบประมาณ พ.ศ. 2567 มหาวิทยาลัยนเรศวร  
หน่วยงาน สำนักหอสมุด



1. รหัสโครงการ      หส.2-06      ชื่อโครงการ      โครงการสนับสนุนการให้บริการวิจัย  
(ระดับ 2)      โครงการสนับสนุนการวิจัย

- โครงการตามยุทธศาสตร์ (Strategic project)
- โครงการตามภารกิจ (Function Project)
- โครงการงานประจำ (Routine project)

2. ความสอดคล้องกับพันธกิจ

2.1 พันธกิจของมหาวิทยาลัย

- การผลิตบัณฑิต (หลัก)       การวิจัย       การบริการวิชาการแก่สังคม
- การทำนุบำรุงศิลปวัฒนธรรม       การบริหารจัดการ

2.2 พันธกิจของหน่วยงาน

- การจัดหาทรัพยากรสารสนเทศ       การให้บริการสารสนเทศและพื้นที่การเรียนรู้
- การบริหารจัดการ และปฏิบัติงานบนพื้นฐานของข้อเท็จจริง

3. ความสอดคล้องกับแผนระดับต่าง ๆ

3.1 (ร่าง) ยุทธศาสตร์มหาวิทยาลัยนเรศวร พ.ศ. 2566 – 2570

- S2 Global and Frontier Research
  - SO5: NU Research Ecosystem Development (Research International Exposure & Linkage)
- S5 Sustainability Organization
  - SO10: Digital Transformations

3.2 ประเด็นยุทธศาสตร์ของคณะ/หน่วยงาน

- S1 ด้านการจัดหาทรัพยากรสารสนเทศ       S2 ด้านบริการสารสนเทศ       S3 ด้านการพัฒนาบุคลากร

#### 4. ภาพรวมโครงการ/การดำเนินงาน

- 4.1 ภายใต้อำนาจหน้าที่ จัดการศึกษาอุดมศึกษา
- 4.2 ลักษณะโครงการ  โครงการที่ใช้งบประมาณ  โครงการที่ไม่ใช้งบประมาณ
- 4.3 วิธีการดำเนินงาน  ดำเนินการเอง  จัดจ้าง
- 4.4 รหัส GFMS ของโครงการ(ถ้ามี).....

#### 5. ผู้รับผิดชอบ

- 5.1 หน่วยงานที่รับผิดชอบ ฝ่ายบริการสารสนเทศ
- 5.2 ผู้รับผิดชอบ ดร.ศศิธร ตินะมาศ โทร. 2562
- 5.3 ผู้ประสานงาน นางสาวขวัญฤทธระกูล กลิ่นสุคนธ์ โทร. 2559
- 5.4 ผู้รายงานผล ดร.ศศิธร ตินะมาศ โทร. 2562

#### 6. หลักการและเหตุผล (อย่างย่อ)

สำนักหอสมุดมีภารกิจที่สนับสนุนการเรียน การสอน และการวิจัย ให้กับนิสิต อาจารย์ และบุคลากร รวมถึงประชาชนทั่วไป ดังนั้น ทางสำนักหอสมุดได้เล็งเห็นถึงความสำคัญจึงได้จัดโครงการปรับปรุงระบบการให้บริการสนับสนุนวิจัย ซึ่งเป็นโครงการปรับปรุงประสิทธิภาพการให้บริการสนับสนุนวิจัย ให้สามารถดำเนินงานได้คล่องตัวมากยิ่งขึ้น ทั้งการพัฒนาระบบให้บริการเชิงรุกขึ้นมาใหม่สำหรับนักวิจัย และปรับปรุงระบบการให้บริการที่มีอยู่เดิมให้มีประสิทธิภาพ มีความทันสมัยและสะดวกต่อการใช้งานมากขึ้น รวมถึงมีการจัดกิจกรรมให้ความรู้ และพัฒนาทักษะของผู้ใช้บริการ ทั้งอาจารย์ นักวิจัย และบรรณารักษ์/นักเอกสารสนเทศผู้ให้บริการ ให้ได้รับความรู้และพัฒนาทักษะในการค้นหาสารสนเทศสำหรับทำวิจัย รวมถึงเทคนิคการใช้เครื่องมือช่วยในการทำวิจัย การค้นหาแหล่งตีพิมพ์ผลงาน และทักษะด้านอื่น ๆ ที่จำเป็นสำหรับการทำวิจัย

#### 7. วัตถุประสงค์

7.1 เพื่อพัฒนาระบบการให้บริการเชิงรุก ในด้านแหล่งตีพิมพ์ผลงานที่มีความน่าเชื่อถือ โดยผ่านกระบวนการกลั่นกรองตามหลักเกณฑ์ที่กำหนดภายใต้หลักทางวิชาการ

7.2 เพื่อส่งเสริมการให้บริการแก่นักวิจัย โดยพัฒนาทักษะและความรู้ที่เกี่ยวข้องกับการทำวิจัยแก่ผู้ให้บริการ และพัฒนาทักษะการให้บริการแก่บุคลากรผู้ปฏิบัติงาน

## 8. เป้าหมายของโครงการ

### 8.1 เป้าหมายความสำเร็จโครงการ

เชิงผลผลิต (output)	สำนักหอสมุดมีบริการช่วยเหลือนักวิจัยที่สนองความต้องการของผู้ใช้ ครอบคลุมตามกระบวนการวิจัย
เชิงผลลัพธ์ (outcome)	มหาวิทยาลัยมีปริมาณผลงานที่ได้รับการตีพิมพ์เพิ่มมากขึ้น

### 8.2 เป้าหมายการดำเนินงาน

ลำดับ	กิจกรรม	วัตถุประสงค์กิจกรรม	ตัวชี้วัด
1	พัฒนาระบบการให้บริการใหม่สำหรับนักวิจัย 2.1 บริการตรวจสอบผลงานเพื่อตีพิมพ์และใช้ขอตำแหน่งทางวิชาการ 2.2 พัฒนาระบบการให้บริการตรวจสอบ ความน่าเชื่อถือของแหล่งตีพิมพ์	- เพื่อพัฒนาระบบการให้บริการที่ตอบสนองความต้องการของนักวิจัย	<input checked="" type="checkbox"/> ปริมาณ: - นวัตกรรมที่ได้รับการปรับปรุง จำนวน 1 รายการ - มีแนวทางการปฏิบัติงานที่ดี ในการตรวจสอบความน่าเชื่อถือของแหล่งตีพิมพ์ <input checked="" type="checkbox"/> คุณภาพ: - ความพึงพอใจที่มีต่อการให้บริการ ไม่น้อยกว่า 4.00 จาก 5 (ค่าเฉลี่ย)
2	ส่งเสริมการให้บริการแก่นักวิจัย	เพื่อฝึกอบรมและพัฒนาทักษะความรู้ที่เกี่ยวข้องกับการทำวิจัยให้นักวิจัย และบุคลากรผู้ปฏิบัติงาน	<input checked="" type="checkbox"/> ปริมาณ: - จำนวนผู้เข้าร่วมกิจกรรมไม่น้อยกว่าร้อยละ 80 จากเป้าหมาย <input checked="" type="checkbox"/> คุณภาพ: - ความพึงพอใจในการเข้าร่วมกิจกรรม ค่าเฉลี่ยไม่น้อยกว่า 4.00 จาก 5 (ค่าเฉลี่ย)

### 8.3 กลุ่มเป้าหมาย (รายกิจกรรม)

กิจกรรม	เป้าหมาย (คน)				
	นิสิต	บุคลากรสายสนับสนุน	บุคลากรสายวิชาการ	ระบบ	รวม
กิจกรรมที่ 1 พัฒนาระบบการให้บริการใหม่สำหรับนักวิจัย	-	-	-	1	1
กิจกรรมที่ 2 ส่งเสริมการให้บริการแก่นักวิจัย	20	20	20	-	60
รวม	20	20	20	1	61



8.4 กิจกรรม/เนื้อหาที่/แผนการใช้จ่ายงบประมาณที่จะดำเนินการ (รายกิจกรรม)

กิจกรรม	งบประมาณ (บาท)	ปีงบประมาณ พ.ศ. 2567 (บาท)											
		ไตรมาส 1			ไตรมาส 2			ไตรมาส 3			ไตรมาส 4		
		ต.ค.	พ.ย.	ธ.ค.	ม.ค.	ก.พ.	มี.ค.	เม.ย.	พ.ค.	มิ.ย.	ก.ค.	ส.ค.	ก.ย.
<b>กิจกรรมที่ 1 พัฒนาระบบการให้บริการใหม่สำหรับนักวิจัย</b> <b>ชั้นวางแผนงาน (P)</b> 1. ขออนุมัติจัดกิจกรรม		<input checked="" type="checkbox"/>											
<b>ชั้นดำเนินการ (D)</b> 1. ดำเนินกิจกรรม	ไม่ใช้งบประมาณ		<input checked="" type="checkbox"/>	<input checked="" type="checkbox"/>	<input checked="" type="checkbox"/>	<input checked="" type="checkbox"/>	<input checked="" type="checkbox"/>	<input checked="" type="checkbox"/>	<input checked="" type="checkbox"/>	<input checked="" type="checkbox"/>	<input checked="" type="checkbox"/>		
<b>ชั้นสรุปและประเมินผล (C)</b> 1. ประเมินผลและจัดทำสรุปผล												<input checked="" type="checkbox"/>	
<b>ชั้นปรับปรุงตามผลการประเมิน (A)</b> 1. นำผลการประเมินและข้อเสนอแนะมาพัฒนาและปรับปรุง													<input checked="" type="checkbox"/>
<b>กิจกรรมที่ 2 ส่งเสริมการให้บริการแก่นักวิจัย</b> <b>ชั้นวางแผนงาน (P)</b> 1. ขออนุมัติจัดกิจกรรม		<input checked="" type="checkbox"/>			<input checked="" type="checkbox"/>				<input checked="" type="checkbox"/>				
<b>ชั้นดำเนินการ (D)</b> 1. ดำเนินกิจกรรม	8,000		3,000	<input checked="" type="checkbox"/>	<input checked="" type="checkbox"/>	2,000	<input checked="" type="checkbox"/>	<input checked="" type="checkbox"/>	<input checked="" type="checkbox"/>	3,000	<input checked="" type="checkbox"/>		
<b>ชั้นสรุปและประเมินผล (C)</b> 1. ประเมินผลและจัดทำสรุปผล												<input checked="" type="checkbox"/>	
<b>ชั้นปรับปรุงตามผลการประเมิน (A)</b> 1. นำผลการประเมินและข้อเสนอแนะมาพัฒนาและปรับปรุง													<input checked="" type="checkbox"/>
<b>รวม</b>	<b>8,000</b>		<b>3,000</b>			<b>2,000</b>			<b>3,000</b>				

## 9. งบประมาณ

### 9.1 แหล่งงบประมาณ

เงินรายได้ 8,000 บาท

กองทุน ทั่วไป แผนงานหลัก แผนงานจัดการศึกษาอุดมศึกษา แผนงานรอง งานสนับสนุนการจัดการศึกษา  
หมวดเงินอุดหนุน รายการ ประเภทกลุ่มโครงการสนับสนุนการผลิตบัณฑิต

### 9.2 รายละเอียดค่าใช้จ่าย

ลำดับ	รายการ	จำนวน (บาท)
กิจกรรมที่ 1 พัฒนาระบบการให้บริการใหม่สำหรับนักวิจัย		-
กิจกรรมที่ 2 ส่งเสริมการให้บริการแก่นักวิจัย		
1	ค่าตอบแทนวิทยากร (1,000 บาท x 2 คน x 3 ชม.)	6,000
2	ค่าอาหารว่างและเครื่องดื่ม (20 คน x 50 บาท x 2 มื้อ)	2,000
รวมเป็นเงินทั้งสิ้น		8,000

\*หมายเหตุ ถัวเฉลี่ยทุกรายการ

## 10. วัน เวลา และสถานที่ในการดำเนินการ (รายกิจกรรม)

กิจกรรม	วัน เวลา ในการจัดกิจกรรม	สถานที่จัดกิจกรรม
กิจกรรมที่ 1 พัฒนาระบบการให้บริการใหม่สำหรับนักวิจัย	ตุลาคม 2566 - กันยายน 2567	สำนักหอสมุด มหาวิทยาลัยนเรศวร
กิจกรรมที่ 2 ส่งเสริมการให้บริการแก่นักวิจัย	ตุลาคม 2566 - กันยายน 2567	สำนักหอสมุด มหาวิทยาลัยนเรศวร

## 11. ผลที่คาดว่าจะได้รับ

11.1 สำนักหอสมุดมีระบบการให้บริการสนับสนุนวิจัย ที่ตอบสนองความต้องการของผู้ใช้บริการ และสามารถใช้งานได้  
อย่างมีประสิทธิภาพมากขึ้น

11.2 อาจารย์ นักวิจัย ผู้ใช้บริการ และบุคลากรผู้ปฏิบัติงาน ได้รับความรู้และทักษะที่เกี่ยวข้องกับการทำวิจัยเพิ่มมากขึ้น

11.3 สำนักหอสมุดมีแนวทางการปฏิบัติงานที่ดี ในการตรวจสอบความน่าเชื่อถือของแหล่งตีพิมพ์

..... (นางสาวศศิธร ตินะมาศ)	ผู้รับผิดชอบโครงการ
..... (นางสาวขวัญตระกูล กลิ่นสุคนธ์)	หัวหน้าฝ่าย
..... (รศ.ดร.ภญ. รัตติมา จีนาพงษา)	ผู้อำนวยการ

โครงการตามแผนปฏิบัติการประจำปีงบประมาณ พ.ศ. 2567 มหาวิทยาลัยนเรศวร  
หน่วยงาน สำนักหอสมุด



1. รหัสโครงการ หส.2-07 ชื่อโครงการ ส่งเสริมการเรียนรู้ตลอดชีวิต  
(ระดับ 2) โครงการบริการวิชาการแก่สังคม

- โครงการตามยุทธศาสตร์ (Strategic project)  
 โครงการตามภารกิจ (Function Project)  
 โครงการงานประจำ (Routine project)

2. ความสอดคล้องกับพันธกิจ

2.1 พันธกิจของมหาวิทยาลัย

- การผลิตบัณฑิต  การวิจัย  การบริการวิชาการแก่สังคม  
 การทำนุบำรุงศิลปวัฒนธรรม  การบริหารจัดการ

2.2 พันธกิจของหน่วยงาน

- การจัดหาทรัพยากรสารสนเทศ  การให้บริการสารสนเทศและพื้นที่การเรียนรู้  
 การบริหารจัดการ และปฏิบัติงานบนพื้นฐานของข้อเท็จจริง

3. ความสอดคล้องกับแผนระดับต่าง ๆ

3.1 (ร่าง) ยุทธศาสตร์มหาวิทยาลัยนเรศวร พ.ศ. 2566 – 2570

- S3 Knowledge-driven innovative society  
 SO6: University and Society Collaboration for sustainable well-being

3.2 ประเด็นยุทธศาสตร์ของคณะ/หน่วยงาน

- S1 ด้านการจัดหาทรัพยากรสารสนเทศ  S2 ด้านบริการสารสนเทศ  S3 ด้านการพัฒนาบุคลากร

#### 4. ภาพรวมโครงการ/การดำเนินงาน

- 4.1 ภายใต้งาน แผนงาน                      บริการวิชาการแก่สังคม
- 4.2 ลักษณะโครงการ                       โครงการที่ใช้งบประมาณ                       โครงการที่ไม่ใช้งบประมาณ
- 4.3 วิธีการดำเนินงาน                       ดำเนินการเอง                       จัดจ้าง
- 4.4 รหัส GFMS ของโครงการ(ถ้ามี).....

#### 5. ผู้รับผิดชอบ

5.1 หน่วยงานที่รับผิดชอบ	ฝ่ายบริการสารสนเทศ		
5.2 ผู้รับผิดชอบ	นายพงษ์ศักดิ์	ปฏิเสธ	โทร. 3004
5.3 ผู้ประสานงาน	นางชนัญชิตา	ม่วงทอง	โทร. 2560
	นางสาวสิริรัตน์	ไกรกลีน	โทร. 2557
	นายณัฐกรณ์	คำภู	โทร. 2560
5.4 ผู้รายงานผล	นายพงษ์ศักดิ์	ปฏิเสธ	โทร. 3004

#### 6. หลักการและเหตุผล (อย่างย่อ)

ภารกิจของห้องสมุดนอกจากเป็นหน่วยงานสนับสนุนการเรียน การสอน การวิจัย ให้บริการทรัพยากรสารสนเทศ และจัดบริการให้กับนิสิต และบุคลากรภายในมหาวิทยาลัยแล้ว ยังเป็นศูนย์กลางการเรียนรู้ให้กับชุมชนใกล้เคียง และประชาชนทั่วไปอีกด้วย

ดังนั้นฝ่ายบริการสารสนเทศเห็นสมควรว่าควรมีการจัดโครงการ/ กิจกรรม เพื่อเป็นเชิญชวนให้ประชาชนทั่วไปในแต่ละช่วงวัยเข้ามาใช้บริการ และเห็นความสำคัญของสำนักหอสมุดเพิ่มมากขึ้น โดยห้องสมุดอาจเป็นพื้นที่ที่เป็นสื่อกลางในแลกเปลี่ยนความรู้ ประสบการณ์ของผู้สูงวัยที่เป็นปราชญ์ หรือมีความรู้เชี่ยวชาญต่าง ๆ กับผู้เข้าใช้บริการทั่วไป

#### 7. วัตถุประสงค์

- 7.1 เพื่อการมีส่วนร่วมระหว่างบุคคลในแต่ละช่วงวัย ถ่ายทอดประสบการณ์และความรู้ที่มีคุณค่าต่อสาธารณชน
- 7.2 เพื่อชี้แนะแหล่งความรู้เพิ่มศึกษาค้นคว้าเพิ่มเติมในรูปแบบต่าง ๆ จากสำนักหอสมุด
- 7.3 เพื่อตอบรับกับนโยบายของมหาวิทยาลัยในการส่งเสริมการเรียนรู้สู่ชุมชน

## 8. เป้าหมายของโครงการ

### 8.1 เป้าหมายความสำเร็จโครงการ

เชิงผลผลิต (output)	สร้างโอกาสในการถ่ายทอดความรู้ความสามารถและประสบการณ์ของบุคคลในแต่ละช่วงวัย
เชิงผลลัพธ์ (outcome)	1. เพิ่มความสร้างแรงจูงใจสำหรับผู้ให้บริการทั้งจากภายในและภายนอก ในการศึกษาค้นคว้าข้อมูลที่ต้องการเพิ่มเติมจากแหล่งรวมความรู้ที่พร้อมบริการของสำนักหอสมุด 2. มีการเข้าใช้บริการและใช้ทรัพยากรของสำนักหอสมุดเพิ่มมากขึ้น

### 8.2 เป้าหมายการดำเนินงาน

ลำดับ	กิจกรรม	วัตถุประสงค์กิจกรรม	ตัวชี้วัด
1	ส่งเสริมการเรียนรู้สำหรับเด็กและเยาวชน	เพื่อสร้างเสริมทักษะการรักการอ่าน รักห้องสมุดให้กับเด็ก และเยาวชน	<input checked="" type="checkbox"/> ปริมาณ: - จำนวนผู้เข้าร่วมกิจกรรมไม่น้อยกว่าร้อยละ 80 ของเป้าหมาย <input checked="" type="checkbox"/> คุณภาพ: - ผู้เข้าร่วมกิจกรรมมีความพึงพอใจในการเข้าร่วมกิจกรรม ไม่น้อยกว่า 4.00 จาก 5 (ค่าเฉลี่ย)
2	คนสูงวัยใจ Young Heart	- เพื่อให้ผู้สูงอายุได้เห็นคุณค่าในตัวเอง และแลกเปลี่ยนประสบการณ์ความรู้ของตนเองให้กับผู้อื่น - เพื่อให้ผู้เข้าร่วมกิจกรรมได้นำความรู้ที่ได้รับไปประยุกต์ใช้ให้เกิดประโยชน์การดำรงชีวิตประจำวัน	<input checked="" type="checkbox"/> ปริมาณ: - จำนวนผู้เข้าร่วมกิจกรรมไม่น้อยกว่าร้อยละ 80 ของเป้าหมาย - มีการรายงานจำนวนผู้สูงวัยและผู้ประกอบการที่เข้าร่วมกิจกรรม <input checked="" type="checkbox"/> คุณภาพ: - ผู้เข้าร่วมกิจกรรมมีความพึงพอใจในการเข้าร่วมกิจกรรมอยู่ไม่น้อยกว่า 4.00 จาก 5 (ค่าเฉลี่ย)

### 8.3 กลุ่มเป้าหมาย (รายกิจกรรม)

กิจกรรม	เป้าหมาย (คน)	
	บุคคลภายนอก	รวม
กิจกรรมที่ 1 ส่งเสริมการเรียนรู้สำหรับเด็กและเยาวชน	50	50
กิจกรรมที่ 2 คนสูงวัย ใจ Young Heart	50	50
<b>รวม</b>	<b>100</b>	<b>100</b>

8.4 กิจกรรม/เนื้อหาที่/แผนการใช้จ่ายงบประมาณที่จะดำเนินการ (รายกิจกรรม)

กิจกรรม	งบประมาณ (บาท)	ปีงบประมาณ พ.ศ. 2567 (บาท)												
		ไตรมาส 1			ไตรมาส 2			ไตรมาส 3			ไตรมาส 4			
		ต.ค.	พ.ย.	ธ.ค.	ม.ค.	ก.พ.	มี.ค.	เม.ย.	พ.ค.	มิ.ย.	ก.ค.	ส.ค.	ก.ย.	
กิจกรรมที่ 1 ส่งเสริมการเรียนรู้สำหรับเด็กและเยาวชน ชั้นวางแผนงาน (P) 1. ขออนุมัติจัดกิจกรรม					<input checked="" type="checkbox"/>									
ขั้นตอนการ (D) 1. จัดกิจกรรม	3,300					<input checked="" type="checkbox"/>	3,300	<input checked="" type="checkbox"/>	<input checked="" type="checkbox"/>	<input checked="" type="checkbox"/>				
ขั้นสรุปและประเมินผล (C) 1. ประเมินและสรุปกิจกรรม											<input checked="" type="checkbox"/>			
ขั้นปรับปรุงตามผลการประเมิน (A) 1. นำผลการประเมินและข้อเสนอแนะมาพัฒนาและปรับปรุง											<input checked="" type="checkbox"/>			
กิจกรรมที่ 2 คนสูงวัยใจ Young Heart ชั้นวางแผนงาน (P) 1. ขออนุมัติจัดกิจกรรม					<input checked="" type="checkbox"/>									
ขั้นตอนการ (D) 1. ประชาสัมพันธ์ 2. จัดกิจกรรม	8,700					<input checked="" type="checkbox"/>	<input checked="" type="checkbox"/>	5,000	3,700	<input checked="" type="checkbox"/>	<input checked="" type="checkbox"/>			
ขั้นสรุปและประเมินผล (C) 1. ประเมินและสรุปกิจกรรม											<input checked="" type="checkbox"/>			
ขั้นปรับปรุงตามผลการประเมิน (A) 1. นำผลการประเมินและข้อเสนอแนะมาพัฒนาและปรับปรุง											<input checked="" type="checkbox"/>			
รวม	12,000					8,300		3,700						

## 9. งบประมาณ

### 9.1 แหล่งงบประมาณ

เงินรายได้ 12,000 บาท

กองทุน ทั่วไป แผนงานหลัก แผนงานบริการวิชาการแก่สังคม แผนงานรอง งานบริการวิชาการแก่ชุมชน  
หมวดเงินอุดหนุน รายการ ประเภทกลุ่มโครงการบริการวิชาการแก่สังคม

### 9.2 รายละเอียดค่าใช้จ่าย

ลำดับ	รายการ	จำนวน (บาท)
<b>กิจกรรมที่ 1 ส่งเสริมการเรียนรู้สำหรับเด็กและเยาวชน</b>		
1	ค่าอาหารว่าง (อาหารว่าง คนละ 35 บาท × จำนวน 50 คน)	1,750
2	ค่าวัสดุสำนักงาน	1,550
<b>กิจกรรมที่ 2 คนสูงวัยใจ Young Heart</b>		
3	ค่าอาหารว่าง (อาหารว่าง คนละ 35 บาท × จำนวน 120 คน)	4,200
4	ค่าตอบแทนวิทยากร (2 ชั่วโมงๆ ละ 1,000)	2,000
5	ค่าวัสดุสำนักงาน	1,000
6	ค่าวัสดุเชื้อเพลิง และหล่อลื่น	1,500
รวมเป็นเงินทั้งสิ้น		12,000

\*หมายเหตุ ถัวเฉลี่ยทุกรายการ

## 10. วัน เวลา และสถานที่ในการดำเนินการ (รายกิจกรรม)

กิจกรรม	วัน เวลา ในการจัดกิจกรรม	สถานที่จัดกิจกรรม
กิจกรรมที่ 1 ส่งเสริมการเรียนรู้สำหรับเด็กและเยาวชน	มกราคม - กรกฎาคม 2567	สำนักหอสมุด มหาวิทยาลัยนเรศวร
กิจกรรมที่ 2 คนสูงวัยใจ Young Heart	มกราคม - กรกฎาคม 2567	สำนักหอสมุด มหาวิทยาลัยนเรศวร

## 11. ผลที่คาดว่าจะได้รับ

11.1 สำนักหอสมุดเป็นที่รู้จักในชุมชนใกล้เคียง อีกทั้งเป็นการสร้างภาพลักษณ์ที่ดี

11.2 สำนักหอสมุดมีจำนวนผู้ใช้บริการในกลุ่มเป้าหมายเพิ่มขึ้น และ กลับมาใช้บริการ หรืออาจแนะนำผู้อื่นมาใช้บริการ  
สำนักหอสมุด



..... (นายพงษ์ศักดิ์ ปฏินฺเหตุ)	ผู้รับผิดชอบโครงการ
..... (นางสาวขวัญตระกูล กลิ่นสุคนธ์)	หัวหน้าฝ่าย
..... (รศ.ดร.ภญ. รัตติมา จีนาพงษา)	ผู้อำนวยการ

ฝ่ายพัฒนาและ  
วิเคราะห์ทรัพยากร  
สารสนเทศ

โครงการตามแผนปฏิบัติการประจำปีงบประมาณ พ.ศ. 2567 มหาวิทยาลัยนเรศวร  
หน่วยงาน สำนักหอสมุด



1. รหัสโครงการ    หส.3-08    ชื่อโครงการ    NU Book Fair  
(ระดับ 2)    โครงการบริหารจัดการองค์กร

- โครงการตามยุทธศาสตร์ (Strategic project)  
 โครงการตามภารกิจ (Function Project)  
 โครงการงานประจำ (Routine project)

2. ความสอดคล้องกับพันธกิจ

2.1 พันธกิจของมหาวิทยาลัย

- การผลิตบัณฑิต     การวิจัย     การบริการวิชาการแก่สังคม  
 การทำนุบำรุงศิลปวัฒนธรรม     การบริหารจัดการ

2.2 พันธกิจของหน่วยงาน

- การจัดหาทรัพยากรสารสนเทศ     การให้บริการสารสนเทศและพื้นที่การเรียนรู้  
 การบริหารจัดการ และปฏิบัติงานบนพื้นฐานของข้อเท็จจริง

3. ความสอดคล้องกับแผนระดับต่าง ๆ

3.1 (ร่าง) ยุทธศาสตร์มหาวิทยาลัยนเรศวร พ.ศ. 2566 – 2570

- S1 Quality Entrepreneurship Oriented Education  
 SO1: Personalized education

3.2 ประเด็นยุทธศาสตร์ของคณะ/หน่วยงาน

- S1 ด้านการจัดหาทรัพยากรสารสนเทศ     S2 ด้านบริการสารสนเทศ     S3 ด้านการพัฒนาบุคลากร

#### 4. ภาพรวมโครงการ/การดำเนินงาน

- 4.1 ภายใต้อำนาจหน้าที่ของหน่วยงาน บริหารวิชาการแก่สังคม
- 4.2 ลักษณะโครงการ  โครงการที่ใช้งบประมาณ  โครงการที่ไม่ใช้งบประมาณ
- 4.3 วิธีการดำเนินงาน  ดำเนินการเอง  จัดจ้าง
- 4.4 รหัส GFMS ของโครงการ(ถ้ามี).....

#### 5. ผู้รับผิดชอบ

- |                          |                                       |          |           |
|--------------------------|---------------------------------------|----------|-----------|
| 5.1 หน่วยงานที่รับผิดชอบ | ฝ่ายพัฒนาและวิเคราะห์ทรัพยากรสารสนเทศ |          |           |
| 5.2 ผู้รับผิดชอบ         | นางสาวสุมาลี                          | อิมซิลป์ | โทร. 2583 |
| 5.3 ผู้ประสานงาน         | นางจิราภรณ์                           | ไทยโกษา  | โทร. 2582 |
| 5.4 ผู้รายงานผล          | นางสาวสุมาลี                          | อิมซิลป์ | โทร. 2583 |

#### 6. หลักการและเหตุผล (อย่างย่อ)

สำนักหอสมุดเป็นศูนย์รวมแหล่งความรู้และให้บริการสารสนเทศในรูปแบบต่าง ๆ ให้กับอาจารย์ นิสิต บุคลากรภายในมหาวิทยาลัยนเรศวร เพื่อให้ได้สารสนเทศที่ตรงกับความต้องการและทันสมัยอยู่เสมอ จึงจัดโครงการนี้ขึ้นโดยมีวัตถุประสงค์เพื่อจัดกิจกรรมส่งเสริมการอ่านและจัดหาทรัพยากรสารสนเทศเข้าห้องสมุด อีกทั้งเป็นทางเลือกให้อาจารย์ นิสิตและบุคลากรภายในมหาวิทยาลัย รวมถึงประชาชน/ผู้สนใจทั่วไป ในเขตภาคเหนือตอนล่าง ได้มีโอกาสเลือกซื้อหนังสือจากร้านค้า และสำนักพิมพ์ต่าง ๆ เพื่อใช้ประกอบการเรียนการสอน การวิจัย การบริการทางวิชาการ และการศึกษาค้นคว้า

#### 7. วัตถุประสงค์

- 7.1 เพื่อให้อาจารย์ นิสิต และบุคลากรทุกคณะ ได้มีโอกาสคัดเลือกหนังสือที่ตรงตามความต้องการ เข้าถึงหนังสือที่หลากหลายสำหรับใช้ในการเรียนการสอน การศึกษาค้นคว้า การวิจัย และการบริการทางวิชาการ ครอบคลุมในสาขาวิชาต่าง ๆ ที่เปิดสอนและใช้งานตามหลักสูตรของมหาวิทยาลัยนเรศวร
- 7.2 เพื่อให้ประชาชนทั่วไปได้มีโอกาสคัดเลือกหนังสือตามความสนใจ
- 7.3 เพื่อให้การดำเนินงานการจัดซื้อหนังสือของสำนักหอสมุดมีประสิทธิภาพและประสิทธิผล
- 7.4 เพื่อสนับสนุนและส่งเสริมการอ่านทุกระดับอย่างต่อเนื่อง

## 8. เป้าหมายของโครงการ

### 8.1 เป้าหมายความสำเร็จโครงการ

เชิงผลผลิต (output)	1. คณะ/หน่วยงาน ได้หนังสือที่ตรงตามความต้องการ
เชิงผลลัพธ์ (outcome)	1. คณะ/หน่วยงานสามารถบริหารจัดการการจัดหาทรัพยากรสารสนเทศได้ 2. คณะ/หน่วยงานนำข้อมูลทรัพยากรสารสนเทศมาบริหารจัดการเพื่อสนับสนุนการเรียน การสอน การศึกษาค้นคว้า การวิจัย และการบริการทางวิชาการ ได้ครอบคลุมในสาขาวิชาต่าง ๆ ที่เปิดสอน และใช้งานตามหลักสูตรของมหาวิทยาลัยนเรศวร 3. เป็นศูนย์กลางเครือข่ายสำหรับการจัดเก็บ และให้บริการข้อมูลทรัพยากรสารสนเทศ

### 8.2 เป้าหมายการดำเนินงาน

ลำดับ	กิจกรรม	วัตถุประสงค์กิจกรรม	ตัวชี้วัด
1	NU Book Fair	- เพื่อออกร้านจำหน่ายหนังสือของร้านค้า สำนักพิมพ์ต่าง ๆ - เพื่อคัดเลือกหนังสือในงานเพื่อซื้อเข้าสำนักหอสมุด	<input checked="" type="checkbox"/> ปริมาณ: - คณะต่าง ๆ เข้าร่วมเสนอซื้อหนังสือไม่น้อยกว่า 15 คณะ - ร้านค้าที่สนใจเข้าร่วมตามหนังสือเชิญไม่น้อยกว่าร้อยละ 60 ของหนังสือเชิญทั้งหมด <input checked="" type="checkbox"/> คุณภาพ: - ความพึงพอใจของผู้เข้าร่วมกิจกรรมไม่น้อยกว่า 3.51 จาก 5 (ค่าเฉลี่ย)
2	เสวนา/แลกเปลี่ยนเรียนรู้ทางวิชาการ	เพื่อเสวนา/แลกเปลี่ยนเรียนรู้ทางวิชาการ	<input checked="" type="checkbox"/> ปริมาณ: - จำนวนผู้เข้าร่วมกิจกรรมไม่น้อยกว่าร้อยละ 90 ของเป้าหมาย <input checked="" type="checkbox"/> คุณภาพ: - ความพึงพอใจของผู้เข้าร่วมกิจกรรมไม่น้อยกว่า 3.51 จาก 5 (ค่าเฉลี่ย)
3	Workshop	เพื่อจัดกิจกรรม Workshop	<input checked="" type="checkbox"/> ปริมาณ: - จำนวนผู้เข้าร่วมกิจกรรมไม่น้อยกว่าร้อยละ 90 ของเป้าหมาย <input checked="" type="checkbox"/> คุณภาพ: - ความพึงพอใจของผู้เข้าร่วมกิจกรรมไม่น้อยกว่า 3.51 จาก 5 (ค่าเฉลี่ย)

### 8.3 กลุ่มเป้าหมาย (รายกิจกรรม)

กิจกรรม	เป้าหมาย (คน)				
	นิสิต	บุคลากรสาย สนับสนุน	บุคลากรสาย วิชาการ	ประชาชน ทั่วไป	รวม
กิจกรรมที่ 1 NU Book Fair	700	50	200	50	1,000
กิจกรรมที่ 2 เสวนา/แลกเปลี่ยนเรียนรู้ทางวิชาการ	50	20	20	10	100
กิจกรรมที่ 3 Work Shop	50	20	20	10	100
รวม	800	90	240	70	1,200

### 8.4 กิจกรรม/เนื้อหาที่/แผนการใช้จ่ายงบประมาณที่จะดำเนินการ (รายกิจกรรม)

กิจกรรม	งบประมาณ (บาท)	ปีงบประมาณ พ.ศ. 2567 (บาท)											
		ไตรมาส 1			ไตรมาส 2			ไตรมาส 3			ไตรมาส 4		
		ต.ค.	พ.ย.	ธ.ค.	ม.ค.	ก.พ.	มี.ค.	เม.ย.	พ.ค.	มิ.ย.	ก.ค.	ส.ค.	ก.ย.
<b>กิจกรรมที่ 1 NU Book Fair</b> <b>ชั้นวางแผนงาน (P)</b> 1. ขออนุมัติกิจกรรม 2. ประชุมวางแผนงาน		<input checked="" type="checkbox"/>	<input checked="" type="checkbox"/>	<input checked="" type="checkbox"/>									
<b>ชั้นดำเนินการ (D)</b> 1. ติดต่อประสานงาน 2. ดำเนินกิจกรรม	198,000	<input checked="" type="checkbox"/>	<input checked="" type="checkbox"/>	<input checked="" type="checkbox"/>	<input checked="" type="checkbox"/>								
<b>ชั้นสรุปและประเมินผล (C)</b> 1. ประเมินกิจกรรม 2. จัดทำรายงานสรุปกิจกรรม					<input checked="" type="checkbox"/>	<input checked="" type="checkbox"/>							
<b>ชั้นปรับปรุงตามผลการประเมิน (A)</b> 1. นำเสนอผลการประเมินและ ข้อเสนอแนะ เพื่อนำมาพัฒนาและ ปรับปรุงในการดำเนินงานโครงการครั้ง ต่อไป						<input checked="" type="checkbox"/>							
<b>กิจกรรมที่ 2 เสวนา/แลกเปลี่ยนเรียนรู้ ทางวิชาการ</b> <b>ชั้นวางแผนงาน (P)</b> 1. ขออนุมัติกิจกรรม 2. ประชุมวางแผน		<input checked="" type="checkbox"/>	<input checked="" type="checkbox"/>	<input checked="" type="checkbox"/>	<input checked="" type="checkbox"/>								
<b>ชั้นดำเนินการ (D)</b> 1. ดำเนินกิจกรรม	140,000				<input checked="" type="checkbox"/>								

กิจกรรม	งบประมาณ (บาท)	ปีงบประมาณ พ.ศ. 2567 (บาท)												
		ไตรมาส 1			ไตรมาส 2			ไตรมาส 3			ไตรมาส 4			
		ต.ค.	พ.ย.	ธ.ค.	ม.ค.	ก.พ.	มี.ค.	เม.ย.	พ.ค.	มิ.ย.	ก.ค.	ส.ค.	ก.ย.	
<b>ขั้นสรุปและประเมินผล (C)</b> 1. ประเมินกิจกรรม					<input checked="" type="checkbox"/>									
<b>ขั้นปรับปรุงตามผลการประเมิน (A)</b> 1. นำเสนอผลการประเมินและ ข้อเสนอแนะ เพื่อนำมาพัฒนาและ ปรับปรุงในการดำเนินงานโครงการครั้ง ต่อไป						<input checked="" type="checkbox"/>								
<b>กิจกรรมที่ 3 Work Shop</b> <b>ขั้นวางแผนงาน (P)</b> 1. ขออนุมัติกิจกรรม 2. ประชุมวางแผน		<input checked="" type="checkbox"/>												
<b>ขั้นดำเนินการ (D)</b> 1. ดำเนินกิจกรรม	40,000				40,000									
<b>ขั้นสรุปและประเมินผล (C)</b> 1. ประเมินกิจกรรม					<input checked="" type="checkbox"/>									
<b>ขั้นปรับปรุงตามผลการประเมิน (A)</b> 1. นำเสนอผลการประเมินและ ข้อเสนอแนะ เพื่อนำมาพัฒนาและ ปรับปรุงในการดำเนินงานโครงการครั้ง ต่อไป						<input checked="" type="checkbox"/>								
<b>รวม</b>	<b>378,000</b>				<b>378,000</b>									

## 9. งบประมาณ

### 9.1 แหล่งงบประมาณ

เงินรับฝากรายได้ 378,000 บาท

กองทุน เงินนอกงบประมาณ แผนงานหลัก แผนงานบริการวิชาการแก่สังคม แผนงานรอง งานบริการวิชาการแก่ชุมชน  
หมวดเงิน เงินรับฝาก รายการ ประเภทกลุ่มโครงการบริหารจัดการองค์กร

ประมาณการเงินรับฝากรายได้	จำนวน	378,000 บาท
- ค่าบำรุงสถานที่จำหน่ายหนังสือ (130 บูธ x 2,000 บาท)	จำนวน	260,000 บาท
- ค่าบำรุงสถานที่จำหน่ายหนังสือ (30 บูธ x 1,500 บาท)	จำนวน	45,000 บาท
- ค่าบำรุงสถานที่จำหน่ายสินค้า (20 บูธ x 1,500 บาท)	จำนวน	30,000 บาท
- ค่าไฟฟ้าร้านจำหน่ายสินค้า	จำนวน	2,000 บาท
- ค่าบริการโต๊ะพับเบาะนั่งประสงค์ (50 ตัว x 120 บาท)	จำนวน	6,000 บาท
- เงินสนับสนุนในการจัดโครงการ	จำนวน	35,000 บาท

### 9.2 รายละเอียดค่าใช้จ่าย

ลำดับ	รายการ	จำนวน (บาท)
1	รายได้มหาวิทยาลัยนเรศวร ร้อยละ 10 ของประมาณการรายรับ (เงินรับฝาก)	37,800
2	ค่าจัดพิมพ์เอกสาร	6,000
3	ค่าจัดทำป้ายประชาสัมพันธ์	40,000
4	ค่าอาหารกลางวัน/อาหารว่างและเครื่องดื่ม	25,000
5	ค่าเลี้ยงรับรอง	10,000
6	ค่าจ้างเหมาบริการ	40,000
7	ค่าตอบแทนปฏิบัติงานนอกเวลาราชการ	25,000
8	ค่าตอบแทนนิสิตช่วยปฏิบัติงาน	5,000
9	ค่าตอบแทนเจ้าหน้าที่รักษาความปลอดภัย	20,000
10	ค่าตอบแทนวิทยากร/ค่าตอบแทนผู้ดำเนินรายการ - บุคลากรภายในมหาวิทยาลัย อัตรา 500 บาท/ชั่วโมง - บุคลากรภายนอกมหาวิทยาลัย อัตรา 1,000 บาท/ชั่วโมง	30,000
11	วัสดุไฟฟ้าและวิทยุ	20,000
12	วัสดุโฆษณาและเผยแพร่	30,000
13	วัสดุเชื้อเพลิงและหล่อลื่น	5,000
14	วัสดุสำนักงาน	15,000
15	วัสดุคอมพิวเตอร์	5,000
16	วัสดุก่อสร้าง	15,000



ลำดับ	รายการ	จำนวน (บาท)
17	วัสดุหนังสือ วารสาร และตำรา	15,000
18	วัสดุเพื่อการศึกษา	6,000
19	วัสดุการเกษตร	4,100
20	วัสดุงานบ้านงานครัว	4,100
21	ค่าใช้จ่ายในการเดินทางไปราชการ	20,000
<b>รวมเป็นเงินทั้งสิ้น</b>		<b>378,000</b>

\*หมายเหตุ ถัวเฉลี่ยทุกรายการ

#### 10. วัน เวลา และสถานที่ในการดำเนินการ (รายกิจกรรม)

กิจกรรม	วัน เวลา ในการจัดกิจกรรม	สถานที่จัดกิจกรรม
กิจกรรมที่ 1 NU Book Fair	ตุลาคม 2566 - กุมภาพันธ์ 2567	มหาวิทยาลัยนเรศวร
กิจกรรมที่ 2 เสวนา/แลกเปลี่ยนเรียนรู้ทางวิชาการ	ตุลาคม 2566 - กุมภาพันธ์ 2567	มหาวิทยาลัยนเรศวร
กิจกรรมที่ 3 Work Shop	ตุลาคม 2566 - กุมภาพันธ์ 2567	มหาวิทยาลัยนเรศวร

#### 11. ผลที่คาดว่าจะได้รับ

11.1 การดำเนินงานจัดหาหนังสือของสำนักหอสมุดเป็นไปอย่างมีประสิทธิภาพ

11.2 อาจารย์ นิสิต บุคลากร และประชาชนทั่วไป มีโอกาสคัดเลือกหนังสือได้ตรงกับความต้องการ

.....  
(นางสาวสุมาลี อิมศิลป์)

ผู้รับผิดชอบโครงการ

.....  
(นางสาวพรทิพย์ อัจฉิชัย)

หัวหน้าฝ่าย

.....  
(รศ.ดร.ภญ. รัตติมา จีนาพงษา)

ผู้อำนวยการ

โครงการตามแผนปฏิบัติการประจำปีงบประมาณ พ.ศ. 2567 มหาวิทยาลัยนเรศวร  
หน่วยงาน สำนักหอสมุด

1. รหัสโครงการ    หส.3-09    ชื่อโครงการ    พัฒนาเครือข่ายห้องสมุดมหาวิทยาลัยนเรศวร  
(ระดับ 2)    โครงการบริหารพัฒนาบุคลากร

- โครงการตามยุทธศาสตร์ (Strategic project)  
 โครงการตามภารกิจ (Function Project)  
 โครงการงานประจำ (Routine project)



2. ความสอดคล้องกับพันธกิจ

2.1 พันธกิจของมหาวิทยาลัย

- การผลิตบัณฑิต     การวิจัย     การบริการวิชาการแก่สังคม  
 การทำนุบำรุงศิลปวัฒนธรรม     การบริหารจัดการ

2.2 พันธกิจของหน่วยงาน

- การจัดหาทรัพยากรสารสนเทศ     การให้บริการสารสนเทศและพื้นที่การเรียนรู้ (หลัก)  
 การบริหารจัดการ และปฏิบัติงานบนพื้นฐานของข้อเท็จจริง

3. ความสอดคล้องกับแผนระดับต่าง ๆ

3.1 (ร่าง) ยุทธศาสตร์มหาวิทยาลัยนเรศวร พ.ศ. 2566 – 2570

- S5 Sustainability Organization  
 SO14: Resources Management (Asset Management/Resource Allocation)

3.2 ประเด็นยุทธศาสตร์ของคณะ/หน่วยงาน

- S1 ด้านการจัดหาทรัพยากรสารสนเทศ     S2 ด้านบริการสารสนเทศ     S3 ด้านการพัฒนาบุคลากร

#### 4. ภาพรวมโครงการ/การดำเนินงาน

- 4.1 ภายใต้อำนาจงาน จัดการศึกษาอุดมศึกษา
- 4.2 ลักษณะโครงการ  โครงการที่ใช้งบประมาณ  โครงการที่ไม่ใช้งบประมาณ
- 4.3 วิธีการดำเนินงาน  ดำเนินการเอง  จัดจ้าง
- 4.4 รหัส GFMS ของโครงการ(ถ้ามี).....

#### 5. ผู้รับผิดชอบ

- 5.1 หน่วยงานที่รับผิดชอบ ฝ่ายพัฒนาและวิเคราะห์ทรัพยากรสารสนเทศ
- 5.2 ผู้รับผิดชอบ นางสาวจิราภา เกิดไผ่ล้อม โทร. 2599
- 5.3 ผู้ประสานงาน นางมนตรา เอมห่อง โทร. 2593
- 5.4 ผู้รายงานผล นางสาวจิราภา เกิดไผ่ล้อม โทร. 2599

#### 6. หลักการและเหตุผล (อย่างย่อ)

สำนักหอสมุด มหาวิทยาลัยนเรศวร ได้นำระบบห้องสมุดอัตโนมัติ KMUTT-LM ซึ่งพัฒนาโดยมหาวิทยาลัยเทคโนโลยีพระจอมเกล้าธนบุรี มาใช้ในการดำเนินงานห้องสมุด ตั้งแต่ ปี 2560 เป็นต้นมา เพื่อให้ผู้ปฏิบัติงานจากทุกห้องสมุดได้มีโอกาสแลกเปลี่ยนประสบการณ์ ความคิดเห็นและทราบถึงอุปสรรคการใช้งานตลอดจนแนวทางการแก้ไขปัญหา นอกจากนี้ยังทำให้ได้มีโอกาสเรียนรู้และสร้างความสัมพันธ์ระหว่างห้องสมุดเครือข่ายมหาวิทยาลัยนเรศวร เพื่อให้สามารถใช้ประโยชน์จากระบบได้อย่างสูงสุด ตลอดจนได้ทราบถึงความก้าวหน้าในการพัฒนาระบบห้องสมุดอัตโนมัติอีกด้วย

เครือข่ายห้องสมุดมหาวิทยาลัยนเรศวร (NULiNet) เป็นความร่วมมือระหว่างห้องอ่านหนังสือคณะต่าง ๆ และสำนักหอสมุดมหาวิทยาลัยนเรศวร เพื่อเชื่อมโยงข้อมูลทรัพยากรสารสนเทศของมหาวิทยาลัยนเรศวรให้อยู่ในระบบเดียวกัน โดยใช้มาตรฐานเดียวกันทั้งมหาวิทยาลัย ทั้งนี้ยังมีทรัพยากรสารสนเทศที่กระจายอยู่ในห้องอ่านหนังสือคณะต่าง ๆ จำนวนมากที่ยังไม่นำเข้าระบบ ทำให้บริการสารสนเทศต่าง ๆ ภายในมหาวิทยาลัยยังไม่สามารถให้บริการผู้ใช้ได้อย่างเต็มประสิทธิภาพ ทั้งนี้เพื่อให้เกิดการใช้ทรัพยากรร่วมกันทั้งมหาวิทยาลัย สนับสนุนการศึกษาค้นคว้าของนิสิต อาจารย์ และบุคลากร อย่างเต็มที่จึงเกิดโครงการพัฒนาเครือข่ายห้องสมุดมหาวิทยาลัยนเรศวร (NULiNet) ขึ้น เพื่อจัดให้มีการจัดอบรมเทคโนโลยีใหม่ ๆ ที่ใช้ในการทำงาน ทบทวนกระบวนการทำงานและปัญหาต่าง ๆ ในปีที่ผ่านมา และเพื่อช่วยห้องอ่านหนังสือของคณะต่าง ๆ ภายในมหาวิทยาลัยนเรศวร ให้สามารถจัดการทรัพยากรสารสนเทศได้อย่างถูกต้อง เป็นไปตามมาตรฐานของงานห้องสมุด และให้บริการแก่ผู้ใช้บริการอย่างมีประสิทธิภาพ

## 7. วัตถุประสงค์

- 7.1 เพื่อให้มีการแลกเปลี่ยนเรียนรู้การปฏิบัติงานร่วมกันของกลุ่มเครือข่าย NULiNet
- 7.2 เพื่อให้เกิดการใช้ทรัพยากรสารสนเทศร่วมกันได้อย่างมีประสิทธิภาพ
- 7.3 เพื่อเป็นการถ่ายทอดความรู้ ประสบการณ์ในการใช้ระบบห้องสมุดอัตโนมัติฯ ของแต่ละห้องสมุดให้กับสมาชิกเครือข่ายได้ทราบและสามารถใช้ระบบได้อย่างมีประสิทธิภาพยิ่งขึ้น

## 8. เป้าหมายของโครงการ

### 8.1 เป้าหมายความสำเร็จโครงการ

เชิงผลผลิต (output)	1. คณะ/หน่วยงานสามารถบริหารจัดการสารสนเทศด้วยระบบห้องสมุดอัตโนมัติ KMUTT-LM ได้ 2. คณะ/หน่วยงานสามารถนำเข้าข้อมูลทรัพยากรสารสนเทศเข้าระบบได้ตามมาตรฐานวิชาชีพบรรณารักษ์
เชิงผลลัพธ์ (outcome)	1. เพื่อให้เกิดการใช้งานทรัพยากรสารสนเทศร่วมกันได้อย่างมีประสิทธิภาพ 2. ผู้ใช้สามารถสืบค้นข้อมูลทรัพยากรสารสนเทศจาก web OPAC ของสำนักหอสมุดได้ 3. ทรัพยากรสารสนเทศได้รับการบริหารจัดการบนมาตรฐานเดียวกัน

### 8.2 เป้าหมายการดำเนินงาน

ลำดับ	กิจกรรม	วัตถุประสงค์กิจกรรม	ตัวชี้วัด
1	อบรมเชิงปฏิบัติการ	- เพื่อสร้างความรู้ ความเข้าใจในการใช้งานระบบห้องสมุดอัตโนมัติ KMUTT-LM ในทุก Module อย่างเต็มประสิทธิภาพ - เพื่อสร้างความสัมพันธ์และสนับสนุนให้บุคลากรแต่ละคณะมีส่วนร่วมในกิจกรรม	<input checked="" type="checkbox"/> ปริมาณ : - จำนวนผู้เข้าร่วมกิจกรรมไม่น้อยกว่าร้อยละ 80 จากกลุ่มเป้าหมาย <input checked="" type="checkbox"/> คุณภาพ : - ผู้เข้าร่วมอบรมมีความรู้เพิ่มขึ้นหลังจากเข้ารับการอบรมตามเกณฑ์ ไม่น้อยกว่าร้อยละ 80

### 8.3 กลุ่มเป้าหมาย (รายกิจกรรม)

กิจกรรม	เป้าหมาย (คน/คณะ)
	บุคลากรสายสนับสนุน
กิจกรรมที่ 1 อบรมเชิงปฏิบัติการ	
- บุคลากรสำนักหอสมุด (คน)	15
- บุคลากรประจำห้องสมุดคณะ (คณะ)	10

8.4 กิจกรรม/เนื้อหาที่/แผนการใช้จ่ายงบประมาณที่จะดำเนินการ (รายกิจกรรม)

กิจกรรม	งบประมาณ (บาท)	ปีงบประมาณ พ.ศ. 2567 (บาท)											
		ไตรมาส 1			ไตรมาส 2			ไตรมาส 3			ไตรมาส 4		
		ต.ค.	พ.ย.	ธ.ค.	ม.ค.	ก.พ.	มี.ค.	เม.ย.	พ.ค.	มิ.ย.	ก.ค.	ส.ค.	ก.ย.
<b>กิจกรรมที่ 1</b> อบรมเชิงปฏิบัติการ <b>ชั้นวางแผนงาน (P)</b> 1. ขออนุมัติจัดกิจกรรม 2. วางแผนและเตรียมความพร้อม					<input checked="" type="checkbox"/>								
<b>ชั้นดำเนินการ (D)</b> 1. สํารวจผู้เข้าร่วมกิจกรรม 2. ดำเนินกิจกรรม	10,500				<input checked="" type="checkbox"/>	<input checked="" type="checkbox"/>		<input checked="" type="checkbox"/>	<input checked="" type="checkbox"/>	10,500	<input checked="" type="checkbox"/>		
<b>ชั้นสรุปและประเมินผล (C)</b> 1. ประเมินผลการดำเนินกิจกรรม 2. จัดทำสรุปการดำเนินกิจกรรม											<input checked="" type="checkbox"/>	<input checked="" type="checkbox"/>	
<b>ชั้นปรับปรุงตามผลการประเมิน (A)</b> 1. นำผลการประเมินและข้อเสนอแนะมาพัฒนาและปรับปรุงการดำเนินงานในครั้งต่อไป											<input checked="" type="checkbox"/>		
<b>รวม</b>	<b>10,500</b>								<b>10,500</b>				

## 9. งบประมาณ

### 9.1 แหล่งงบประมาณ

เงินรายได้ 10,500 บาท

กองทุน ทั่วไป แผนงานหลัก แผนงานจัดการศึกษาอุดมศึกษา แผนงานรอง งานสนับสนุนการจัดการศึกษา  
หมวดเงินอุดหนุน รายการ ประเภทกลุ่มโครงการบริหารพัฒนาบุคลากร

### 9.2 รายละเอียดค่าใช้จ่าย

ลำดับ	รายการ	จำนวน (บาท)
กิจกรรม อบรมเชิงปฏิบัติการ		
1	ค่าใช้จ่ายในการเดินทางไปราชการ	3,000
2	ค่าตอบแทนวิทยากร	
	- วิทยากรภายใน (500 บาท x 1 คน x 3 ชม.)	1,500
	- วิทยากรภายนอก 1,000 บาท x 1 คน x 3 ชม.)	3,000
3	ค่าอาหารว่างและเครื่องดื่ม (30 คน x 50 บาท x 2 มื้อ)	3,000
รวมเป็นเงินทั้งสิ้น		10,500

\*หมายเหตุ ถัวเฉลี่ยทุกรายการ

## 10. วัน เวลา และสถานที่ในการดำเนินการ (รายกิจกรรม)

กิจกรรม	วัน เวลา ในการจัดกิจกรรม	สถานที่จัดกิจกรรม
กิจกรรมที่ 1 อบรมเชิงปฏิบัติการ	มกราคม - กรกฎาคม 2567	สำนักหอสมุด มหาวิทยาลัยนเรศวร

## 11. ผลที่คาดว่าจะได้รับ

11.1 บรรณารักษ์และเจ้าหน้าที่ห้องสมุดสามารถปฏิบัติงานเทคนิคห้องสมุดได้อย่างถูกต้องและเป็นไปตามมาตรฐานห้องสมุด

11.2 บรรณารักษ์ นักเอกสารสนเทศได้รับความรู้ ความเข้าใจ มีโอกาสแลกเปลี่ยนเรียนรู้ สร้างความเข้าใจและมีความร่วมมือกัน เพื่อให้เกิดประโยชน์สูงสุด

..... (นางสาวจิราภา เกิดไผ่ล้อม)	ผู้รับผิดชอบโครงการ
..... (นางสาวพรทิพย์ อัจฉิชัย)	หัวหน้าฝ่าย
..... (รศ.ดร.ภญ. รัตติมา จีนาพงษา)	ผู้อำนวยการ





#### 4. ภาพรวมโครงการ/การดำเนินงาน

- 4.1 ภายใต้อำนาจหน้าที่ของหน่วยงาน บริหารวิชาการแก่สังคม
- 4.2 ลักษณะโครงการ  โครงการที่ใช้งบประมาณ  โครงการที่ไม่ใช้งบประมาณ
- 4.3 วิธีการดำเนินงาน  ดำเนินการเอง  จัดจ้าง
- 4.4 รหัส GFMS ของโครงการ(ถ้ามี).....

#### 5. ผู้รับผิดชอบ

- 5.1 หน่วยงานที่รับผิดชอบ ฝ่ายพัฒนาและวิเคราะห์ทรัพยากรสารสนเทศ
- 5.2 ผู้รับผิดชอบ นางสาวชลลดา เพ็ชรนิล โทร. 2595
- 5.3 ผู้ประสานงาน นางสาวศรีสมบุญ มุขปุ้ย โทร. 2594
- นางสาวพรทิพย์ อัจฉริยะ โทร. 2592
- 5.4 ผู้รายงานผล นางสาวชลลดา เพ็ชรนิล โทร. 2595

#### 6. หลักการและเหตุผล (อย่างย่อ)

สำนักหอสมุด ได้เริ่มนำวิทยานิพนธ์ซึ่งเป็นลิขสิทธิ์ของมหาวิทยาลัย จัดเก็บในรูปแบบอิเล็กทรอนิกส์ ตั้งแต่ปี 2547 ภายใต้อำนาจร่วมมือในโครงการพัฒนาเครือข่ายห้องสมุดสถาบันอุดมศึกษาแห่งประเทศไทย (ThaiLIS) พัฒนาระบบจัดเก็บเอกสาร วิทยานิพนธ์ฉบับเต็มในรูปแบบอิเล็กทรอนิกส์ (Thai Digital Collection) โดยมีวัตถุประสงค์เพื่อจัดทำคลังข้อมูลเอกสารฉบับเต็มของ วิทยานิพนธ์ งานวิจัย หนังสือหายาก ของห้องสมุดในประเทศไทย เพื่อประโยชน์ในการใช้ทรัพยากรร่วมกันอย่างมีประสิทธิภาพ สำนักหอสมุดมหาวิทยาลัยนเรศวร ได้ดำเนินการแปลงตัวเล่มวิทยานิพนธ์ให้อยู่ในรูปแบบอิเล็กทรอนิกส์และนำข้อมูลจัดเก็บบน ฐานข้อมูลวิทยานิพนธ์ฉบับเต็มและสร้าง Link ในระบบสืบค้น OPAC ของสำนักหอสมุดมหาวิทยาลัยนเรศวร ตั้งแต่ปี 2547 ถึง ปัจจุบัน จำนวน 11,950 รายการ

ใน พ.ศ. 2559 มหาวิทยาลัยนเรศวร เริ่มนำระบบ i-Thesis มาใช้ในการบริหารจัดการ การทำวิทยานิพนธ์ของ มหาวิทยาลัยในรูปแบบออนไลน์ ซึ่งสามารถเชื่อมต่อกับระบบจัดเก็บคลังเอกสารดิจิทัลมหาวิทยาลัยนเรศวร (NUIR) โดยตรง และ ปี พ.ศ. 2564 เริ่มส่งข้อมูลวิทยานิพนธ์ที่จบการศึกษาแล้วจากระบบ NU i-Thesis มารูปแบบของ Metadata และ Full text เข้าสู่คลังข้อมูลวิทยานิพนธ์ของสำนักหอสมุด ทำให้ลดขั้นตอนของการแกะสแกนตัวเล่ม สะดวกและรวดเร็วยิ่งขึ้น

ดังนั้นในปี 2567 สำนักหอสมุดจะนำส่งข้อมูลวิทยานิพนธ์อิเล็กทรอนิกส์ จำนวน 500 รายการ (ข้อมูลจำนวน proposal จากระบบ i-thesis)

#### 7. วัตถุประสงค์

7.1 เพื่อจัดทำเอกสารฉบับเต็มของวิทยานิพนธ์ วิทยานิพนธ์ งานวิจัย บทความวารสาร หนังสือหายาก ที่เป็นลิขสิทธิ์ของมหาวิทยาลัยนเรศวรให้อยู่ในรูปแบบอิเล็กทรอนิกส์

7.2 เพื่อส่งเสริมการใช้ทรัพยากรสารสนเทศร่วมกันในประเทศไทย สามารถค้นได้ทุกที่ทุกเวลา

## 8. เป้าหมายของโครงการ

### 8.1 เป้าหมายความสำเร็จโครงการ

เชิงผลผลิต (output)	จัดทำเอกสารฉบับเต็มของวิทยานิพนธ์ ปริญญาโท งานวิจัย บทความวารสาร หนังสือหายากที่เป็นลิขสิทธิ์ของมหาวิทยาลัยนเรศวรให้อยู่ในรูปแบบอิเล็กทรอนิกส์และเป็นคลังข้อมูลวิทยานิพนธ์ของสำนักหอสมุด
เชิงผลลัพธ์ (outcome)	การใช้ทรัพยากรสารสนเทศร่วมกันในประเทศไทย สามารถค้นได้ทุกที่ทุกเวลา ซึ่งสามารถเชื่อมต่อกับระบบจัดเก็บเอกสารดิจิทัลมหาวิทยาลัยนเรศวร(NUIR)โดยตรง

### 8.2 เป้าหมายการดำเนินงาน

ลำดับ	กิจกรรม	วัตถุประสงค์กิจกรรม	ตัวชี้วัด
1	พัฒนาระบบจัดเก็บเอกสารฉบับเต็มในรูปแบบอิเล็กทรอนิกส์ Thai Digital Collection	เพื่อสร้างฐานข้อมูลวิทยานิพนธ์ ปริญญาโท งานวิจัยบทความวารสารและหนังสือหายากฉบับเต็มในรูปแบบอิเล็กทรอนิกส์	<input checked="" type="checkbox"/> ปริมาณ: - มีวิทยานิพนธ์ฉบับเต็มของมหาวิทยาลัยนเรศวรเพิ่มขึ้น 500 ชื่อเรื่อง  <input checked="" type="checkbox"/> คุณภาพ: - ไฟล์วิทยานิพนธ์ของมหาวิทยาลัยนเรศวรมีความถูกต้อง ร้อยละ 100

### 8.3 กลุ่มเป้าหมาย (รายกิจกรรม)

กิจกรรม	เป้าหมาย (รายการ)
	วิทยานิพนธ์
กิจกรรมที่ 1 พัฒนาระบบจัดเก็บเอกสารฉบับเต็มในรูปแบบอิเล็กทรอนิกส์ Thai Digital Collection ของสำนักหอสมุด	500
รวม	500

8.4 กิจกรรม/เนื้อหาที่/แผนการใช้จ่ายงบประมาณที่จะดำเนินการ (รายกิจกรรม)

กิจกรรม	งบประมาณ (บาท)	ปีงบประมาณ พ.ศ. 2567 (บาท)											
		ไตรมาส 1			ไตรมาส 2			ไตรมาส 3			ไตรมาส 4		
		ต.ค.	พ.ย.	ธ.ค.	ม.ค.	ก.พ.	มี.ค.	เม.ย.	พ.ค.	มิ.ย.	ก.ค.	ส.ค.	ก.ย.
กิจกรรมที่ 1 พัฒนาระบบจัดเก็บเอกสารฉบับเต็มในรูปอิเล็กทรอนิกส์ Thai Digital Collection ฯ													
<b>ชั้นวางแผนงาน (P)</b>													
1. ขออนุมัติจัดกิจกรรม		<input checked="" type="checkbox"/>											
2. ประชุมวางแผน		<input checked="" type="checkbox"/>											
3. ทบทวนและตรวจสอบข้อแนะนำจากคณะกรรมการตรวจสอบข้อมูลจากส่วนกลาง		<input checked="" type="checkbox"/>											
<b>ชั้นดำเนินการ (D)</b>													
1. สแกนวิทยานิพนธ์ / ไฟล์จาก i-thesis	125,000	<input checked="" type="checkbox"/>	<input checked="" type="checkbox"/>	<input checked="" type="checkbox"/>	<input checked="" type="checkbox"/>	<input checked="" type="checkbox"/>	<input checked="" type="checkbox"/>	<input checked="" type="checkbox"/>	<input checked="" type="checkbox"/>	<input checked="" type="checkbox"/>	<input checked="" type="checkbox"/>	<input checked="" type="checkbox"/>	125,000
2. บันทึกข้อมูลเมทาดาดาของวิทยานิพนธ์		<input checked="" type="checkbox"/>	<input checked="" type="checkbox"/>	<input checked="" type="checkbox"/>	<input checked="" type="checkbox"/>	<input checked="" type="checkbox"/>	<input checked="" type="checkbox"/>	<input checked="" type="checkbox"/>	<input checked="" type="checkbox"/>	<input checked="" type="checkbox"/>	<input checked="" type="checkbox"/>	<input checked="" type="checkbox"/>	
<b>ชั้นสรุปและประเมินผล (C)</b>													
1. ประเมินผลการดำเนินกิจกรรม													<input checked="" type="checkbox"/>
2. จัดทำสรุปการดำเนินกิจกรรม													<input checked="" type="checkbox"/>
<b>ชั้นปรับปรุงตามผลการประเมิน (A)</b>													
1. ปรับปรุงให้สมบูรณ์ตามมาตรฐานและข้อกำหนดของคณะกรรมการ													<input checked="" type="checkbox"/>
<b>รวม</b>	<b>125,000</b>												<b>125,000</b>

## 9. งบประมาณ

### 9.1 แหล่งงบประมาณ

เงินรับฝากรายได้ 125,000 บาท

กองทุน เงินนอกงบประมาณ แผนงานหลัก แผนงาน บริการวิชาการแก่สังคม แผนงานรอง งานบริการวิชาการแก่ชุมชน  
หมวดเงินรับฝากรายได้ รายการ ประเภทกลุ่มโครงการบริหารจัดการองค์กร

### 9.2 รายละเอียดค่าใช้จ่าย

ลำดับ	รายการ	จำนวน (บาท)
กิจกรรม พัฒนาระบบจัดเก็บเอกสารฉบับเต็มในรูปอิเล็กทรอนิกส์ Thai Digital Collection ของสำนักหอสมุด		
1	ค่าตอบแทนการปฏิบัติงานนอกเวลาราชการ	125,000
รวมเป็นเงินทั้งสิ้น		125,000

\*หมายเหตุ ถัวเฉลี่ยทุกรายการ

## 10. วัน เวลา และสถานที่ในการดำเนินการ (รายการกิจกรรม)

กิจกรรม	วัน เวลา ในการจัดกิจกรรม	สถานที่จัดกิจกรรม
กิจกรรมที่ 1 พัฒนาระบบจัดเก็บเอกสารฉบับเต็มในรูปอิเล็กทรอนิกส์ Thai Digital Collection ของสำนักหอสมุด	ตุลาคม 2566 – กันยายน 2567	สำนักหอสมุด มหาวิทยาลัยรัตนนคร

## 11. ผลที่คาดว่าจะได้รับ

11.1 ผู้ใช้สามารถสืบค้นฐานข้อมูลวิทยานิพนธ์ ปรียญานิพนธ์ งานวิจัย บทความวารสารและเอกสารการประชุมฉบับเต็มในรูปเอกสารอิเล็กทรอนิกส์ จากฐานข้อมูลของมหาวิทยาลัย/สถาบันอุดมศึกษาในประเทศไทย 147 แห่ง ซึ่งจะเป็นประโยชน์ในการค้นคว้าวิจัยสำหรับนิสิต นักศึกษา อาจารย์ นักวิจัยของประเทศ

.....  
(นางสาวชลลดา เพ็ชรนิล)

ผู้รับผิดชอบโครงการ

.....  
(นางสาวพรทิพย์ อัจฉวิชัย)

หัวหน้าฝ่าย

.....  
(รศ.ดร.ภญ. รัตติมา จีนาพงษา)

ผู้อำนวยการ





## 8. เป้าหมายของโครงการ

### 8.1 เป้าหมายความสำเร็จโครงการ

เชิงผลผลิต (output)	<ol style="list-style-type: none"> <li>1. สำนักหอสมุดมีการบริหารจัดการทรัพยากรสารสนเทศศรียาคที่ดี ส่งต่อหนังสือที่ดีมีคุณค่าให้กับผู้สนใจ เป็นการกระจายโอกาสการเข้าถึง เพื่อให้สามารถนำไปใช้ให้เกิดประโยชน์ต่อไปได้</li> <li>2. สำนักหอสมุด มีเครือข่ายและมีความสัมพันธ์อันดีกับผู้ใช้บริการ ชุมชน หน่วยงานภายใน และภายนอก</li> </ol>
เชิงผลลัพธ์ (outcome)	<ol style="list-style-type: none"> <li>1. สำนักหอสมุดมีแนวปฏิบัติที่ดีในการบริหารจัดการทรัพยากรสารสนเทศศรียาค</li> <li>2. นิสิต บุคลากร ของมหาวิทยาลัยนเรศวร ประชาชนทั่วไป และชุมชน ได้รับความรู้จากทรัพยากรสารสนเทศศรียาคที่หลากหลายและตรงตามความต้องการ</li> <li>3. นิสิต บุคลากร ของมหาวิทยาลัยนเรศวร ประชาชนทั่วไป และชุมชน มีนิสัยรักการอ่าน และการเรียนรู้ตลอดชีวิต</li> </ol>

### 8.2 เป้าหมายการดำเนินงาน

ลำดับ	กิจกรรม	วัตถุประสงค์กิจกรรม	ตัวชี้วัด
1	Book Share	<ol style="list-style-type: none"> <li>1. เพื่อเป็นพื้นที่แลกเปลี่ยนความรู้และแบ่งปันหนังสือมือ2 ให้กับผู้ที่สนใจ</li> <li>2. เพื่อให้เกิดความคุ้มค่าในการใช้งานทรัพยากรสารสนเทศศรียาคที่มีอยู่</li> <li>3. เพื่อสนับสนุน ส่งเสริมให้เกิดการอ่าน และการเรียนรู้ตลอดชีวิต</li> </ol>	<input checked="" type="checkbox"/> ปริมาณ: - จำนวนผู้เข้าร่วมกิจกรรมไม่น้อยกว่าร้อยละ 90 ของเป้าหมาย - จำนวนหนังสือที่มีผู้สนใจรับไปใช้ประโยชน์ คิดเป็นร้อยละ 50 ของจำนวนหนังสือที่แบ่งปัน  <input checked="" type="checkbox"/> คุณภาพ: - ความพึงพอใจของผู้เข้าร่วมกิจกรรมไม่น้อยกว่า 3.51 จาก 5 (ค่าเฉลี่ย)
2	แบ่งปันความรู้สู่ชุมชน	<ol style="list-style-type: none"> <li>1. เพื่อสร้างความสัมพันธ์ ความร่วมมือ กับองค์กรภายใน และภายนอก</li> <li>2. เพื่อให้เกิดความคุ้มค่าในการใช้งานทรัพยากรสารสนเทศศรียาคที่มีอยู่</li> <li>3. เพื่อสนับสนุน ส่งเสริมให้เกิดการอ่าน และการเรียนรู้ตลอดชีวิต</li> </ol>	<input checked="" type="checkbox"/> ปริมาณ: - จำนวนหน่วยงานที่รับบริจาคคิดเป็นร้อยละ 80 ของเป้าหมาย  <input checked="" type="checkbox"/> คุณภาพ: - ความพึงพอใจของผู้เข้าร่วมกิจกรรมไม่น้อยกว่า 3.51 จาก 5 (ค่าเฉลี่ย)



### 8.2 กลุ่มเป้าหมาย (รายกิจกรรม)

กิจกรรม	เป้าหมาย (คน/หน่วยงาน)					
	นิสิต	บุคลากรสายวิชาการ	บุคลากรสายสนับสนุน	ประชาชนทั่วไป	หน่วยงาน	รวม
กิจกรรมที่ 1 Book Share	300	100	50	50	-	500
กิจกรรมที่ 2 แบ่งปันความรู้สู่ชุมชน	-	-	-	-	2	2
<b>รวม</b>	<b>300</b>	<b>100</b>	<b>50</b>	<b>50</b>	<b>2</b>	<b>502</b>

### 8.3 กิจกรรม/เนื้อหาที่/แผนการใช้จ่ายงบประมาณที่จะดำเนินการ (รายกิจกรรม)

กิจกรรม	งบประมาณ (บาท)	ปีงบประมาณ พ.ศ. 2566 (บาท)											
		ไตรมาส 1			ไตรมาส 2			ไตรมาส 3			ไตรมาส 4		
		ต.ค.	พ.ย.	ธ.ค.	ม.ค.	ก.พ.	มี.ค.	เม.ย.	พ.ค.	มิ.ย.	ก.ค.	ส.ค.	ก.ย.
<b>กิจกรรมที่ 1 Book Share</b> <b>ชั้นวางแผนงาน (P)</b> 1. ขออนุมัติจัดกิจกรรม 2. ประชุมวางแผน/ประสานงานฝ่ายบริการ		<input checked="" type="checkbox"/>											
<b>ชั้นดำเนินการ (D)</b> 1. คัดแยก/จัดเตรียมทรัพยากรสารสนเทศ 2. ประชาสัมพันธ์โครงการ 3. ดำเนินกิจกรรม		<input checked="" type="checkbox"/>	<input checked="" type="checkbox"/>	<input checked="" type="checkbox"/>	<input checked="" type="checkbox"/>	<input checked="" type="checkbox"/>	<input checked="" type="checkbox"/>	<input checked="" type="checkbox"/>	<input checked="" type="checkbox"/>	<input checked="" type="checkbox"/>	<input checked="" type="checkbox"/>	<input checked="" type="checkbox"/>	
<b>ชั้นสรุปและประเมินผล (C)</b> 1. ประเมินผลการดำเนินกิจกรรม 2. จัดทำสรุปการดำเนินกิจกรรม													<input checked="" type="checkbox"/>
<b>ชั้นปรับปรุงตามผลการประเมิน (A)</b> 1. นำผลการประเมินและข้อเสนอแนะมาพัฒนาและปรับปรุง													<input checked="" type="checkbox"/>
<b>กิจกรรมที่ 2 แบ่งปันความรู้สู่ชุมชน</b> <b>ชั้นวางแผนงาน (P)</b> 1. ขออนุมัติจัดกิจกรรม 2. ประชุมวางแผน/ประสานงานฝ่ายบริการ		<input checked="" type="checkbox"/>											
<b>ชั้นดำเนินการ (D)</b> 1. คัดแยก/จัดเตรียมทรัพยากรสารสนเทศ		<input checked="" type="checkbox"/>	<input checked="" type="checkbox"/>	<input checked="" type="checkbox"/>	<input checked="" type="checkbox"/>	<input checked="" type="checkbox"/>	<input checked="" type="checkbox"/>	<input checked="" type="checkbox"/>	<input checked="" type="checkbox"/>	<input checked="" type="checkbox"/>	<input checked="" type="checkbox"/>	<input checked="" type="checkbox"/>	

กิจกรรม	งบประมาณ (บาท)	ปีงบประมาณ พ.ศ. 2566 (บาท)											
		ไตรมาส 1			ไตรมาส 2			ไตรมาส 3			ไตรมาส 4		
		ต.ค.	พ.ย.	ธ.ค.	ม.ค.	ก.พ.	มี.ค.	เม.ย.	พ.ค.	มิ.ย.	ก.ค.	ส.ค.	ก.ย.
2. ประชาสัมพันธ์โครงการ		<input checked="" type="checkbox"/>	<input checked="" type="checkbox"/>	<input checked="" type="checkbox"/>	<input checked="" type="checkbox"/>	<input checked="" type="checkbox"/>	<input checked="" type="checkbox"/>	<input checked="" type="checkbox"/>	<input checked="" type="checkbox"/>	<input checked="" type="checkbox"/>	<input checked="" type="checkbox"/>	<input checked="" type="checkbox"/>	
3. ดำเนินกิจกรรม		<input checked="" type="checkbox"/>	<input checked="" type="checkbox"/>	<input checked="" type="checkbox"/>	<input checked="" type="checkbox"/>	<input checked="" type="checkbox"/>	<input checked="" type="checkbox"/>	<input checked="" type="checkbox"/>	<input checked="" type="checkbox"/>	<input checked="" type="checkbox"/>	<input checked="" type="checkbox"/>	<input checked="" type="checkbox"/>	
<b>ขั้นสรุปและประเมินผล (C)</b>													
1. ประเมินผลการดำเนินกิจกรรม													<input checked="" type="checkbox"/>
2. จัดทำสรุปการดำเนินกิจกรรม													<input checked="" type="checkbox"/>
<b>ขั้นปรับปรุงตามผลการประเมิน (A)</b>													
1. นำผลการประเมินและข้อเสนอแนะมาพัฒนาและปรับปรุง													<input checked="" type="checkbox"/>
<b>รวม</b>													

## 9. งบประมาณ

-ไม่ใช้งบประมาณ-

## 10. วัน เวลา และสถานที่ในการดำเนินการ (รายกิจกรรม)

กิจกรรม	วัน เวลา ในการจัดกิจกรรม	สถานที่จัดกิจกรรม
กิจกรรมที่ 1 Book Share	ตุลาคม 2566 – กันยายน 2567	สำนักหอสมุด มหาวิทยาลัยนเรศวร
กิจกรรมที่ 2 แบ่งปันความรู้สู่ชุมชน	ตุลาคม 2566 – กันยายน 2567	หน่วยงานอื่นภายในจังหวัดพิษณุโลก

## 11. ผลที่คาดว่าจะได้รับ

11.1 สำนักหอสมุดมีการบริหารจัดการทรัพยากรสารสนเทศที่ดี ส่งต่อหนังสือที่ดีมีคุณค่าให้กับผู้สนใจ เป็นการกระจายโอกาสการเข้าถึง เพื่อให้สามารถนำไปใช้ให้เกิดประโยชน์ต่อไปได้

11.2 นิสิต บุคลากร ของมหาวิทยาลัยนเรศวร ประชาชนทั่วไป และชุมชน มีนิสัยรักการอ่าน และการเรียนรู้ตลอดชีวิต

11.3 สำนักหอสมุด มีเครือข่ายและมีความสัมพันธ์อันดีกับผู้ใช้บริการ ชุมชน หน่วยงานภายในและภายนอก

.....  
(นางสาวรัชวรรณ นัตสันเทียะ) ผู้รับผิดชอบโครงการ

.....  
(นางสาวพรทิพย์ อัจฉวิชัย) หัวหน้าฝ่าย

.....  
(รศ.ดร.ภญ. รัตติมา จีนาหงษา) ผู้อำนวยการ



#### 4. ภาพรวมโครงการ/การดำเนินงาน

- 4.1 ภายใต้อำนาจหน้าที่ จัดการศึกษาอุดมศึกษา
- 4.2 ลักษณะโครงการ  โครงการที่ใช้งบประมาณ  โครงการที่ไม่ใช้งบประมาณ
- 4.3 วิธีการดำเนินงาน  ดำเนินการเอง  จัดจ้าง
- 4.4 รหัส GFMS ของโครงการ(ถ้ามี).....

#### 5. ผู้รับผิดชอบ

- 5.1 หน่วยงานที่รับผิดชอบ ฝ่ายพัฒนาและวิเคราะห์ทรัพยากรสารสนเทศ
- 5.2 ผู้รับผิดชอบ นางสาวกิงกาญจน์ สิงห์กว้าง โทร. 2597
- 5.3 ผู้ประสานงาน นางสาวพรทิพย์ อัจฉริยะ โทร. 2592
- 5.4 ผู้รายงานผล นางมนตรา เอมห้อง โทร. 2593

#### 6. หลักการและเหตุผล (อย่างย่อ)

มหาวิทยาลัยนเรศวร มีการจัดการเรียนการสอนในรูปแบบสหสาขา (Comprehensive) มีคุณภาพเป็นที่ยอมรับตามเกณฑ์มาตรฐานการประกันคุณภาพการศึกษาระดับประเทศ โดยใช้แนวทางการผสมผสาน (Hybrid) การเป็นหุ้นส่วน (Partnership) และการสร้างเครือข่าย (Network) เพื่อผลิตบัณฑิตที่มีคุณภาพตามมาตรฐานสากล มีความรอบรู้ทางทฤษฎี และปฏิบัติ มีความเชื่อมโยงกับภาคธุรกิจและอุตสาหกรรม มีคุณธรรม จริยธรรม และจรรยาบรรณแห่งวิชาชีพ มีความเป็นเลิศทางภาษาต่างประเทศ มีความทันสมัยในด้านเทคโนโลยีสารสนเทศ ตามอัตลักษณ์ทั้ง 5 ด้าน

โครงการพัฒนาค้นคว้าดิจิทัล มหาวิทยาลัยนเรศวร (Naresuan University Intellectual Repository : NUIR) เกิดจากเครือข่ายห้องสมุดมหาวิทยาลัยนเรศวร (NULiNet) ซึ่งเป็นความร่วมมือระหว่างสำนักหอสมุด กับห้องอ่านหนังสือคณะ หรือหน่วยงานต่าง ๆ ภายในมหาวิทยาลัยนเรศวร ดำเนินการพัฒนาค้นคว้าดิจิทัล มหาวิทยาลัยนเรศวร (Naresuan University Intellectual Repository : NUIR) เพื่อบริหารจัดการและจัดเก็บทรัพยากรสารสนเทศที่เป็นลิขสิทธิ์ของมหาวิทยาลัยนเรศวร ซึ่งประกอบด้วยเอกสารงานวิจัย, ผลงานบุคลากร, ไฟล์เสียง, ไฟล์ภาพ และสื่อประเภทอื่น ๆ ที่เกี่ยวข้องกับมหาวิทยาลัยนเรศวร ให้อยู่ในรูปแบบดิจิทัลเป็นมาตรฐานเดียวกันทั้งมหาวิทยาลัย ที่สามารถให้บริการผู้ใช้สารสนเทศดิจิทัลได้ง่ายและสะดวกมากยิ่งขึ้น

#### 7. วัตถุประสงค์

- 7.1 เพื่อรวบรวมผลงานที่เป็นลิขสิทธิ์ของมหาวิทยาลัยนเรศวรให้อยู่ในรูปแบบดิจิทัล
- 7.2 เพื่อให้เกิดการใช้งานทรัพยากรสารสนเทศร่วมกันได้อย่างมีประสิทธิภาพ

## 8. เป้าหมายของโครงการ

### 8.1 เป้าหมายความสำเร็จโครงการ

เชิงผลผลิต (output)	1. คณะ/หน่วยงาน สามารถบริหารจัดการสารสนเทศด้วยโปรแกรม DSpace ได้ 2. คณะ/หน่วยงานสามารถนำเข้าข้อมูลทรัพยากรสารสนเทศที่เป็นลิขสิทธิ์ของมหาวิทยาลัยนเรศวรบนมาตรฐานเดียวกันได้ ประกอบด้วย ไฟล์วิทยานิพนธ์ฉบับเต็มของมหาวิทยาลัยนเรศวร ไฟล์ปริญญาานิพนธ์ และงานวิจัย /บทความวารสาร
เชิงผลลัพธ์ (outcome)	1. เพื่อให้เกิดการใช้งานทรัพยากรสารสนเทศร่วมกันได้อย่างมีประสิทธิภาพ 2. ผู้ใช้สามารถสืบค้นทรัพยากรสารสนเทศที่เป็นลิขสิทธิ์ของมหาวิทยาลัยนเรศวรในรูปแบบดิจิทัลได้ 3. เป็นศูนย์กลางสำหรับการจัดเก็บ และสงวนรักษา ผลงานทางวิชาการให้ยั่งยืนถาวรในรูปแบบดิจิทัล

### 8.2 เป้าหมายการดำเนินงาน

ลำดับ	กิจกรรม	วัตถุประสงค์กิจกรรม	ตัวชี้วัด
1	แลกเปลี่ยนเรียนรู้การจัดการคลังปัญญาดิจิทัลของมหาวิทยาลัยนเรศวร	- เพื่อการแลกเปลี่ยนเรียนรู้บุคลากรของสำนักหอสมุดกับหน่วยงานที่ร่วมโครงการพัฒนาคลังปัญญาดิจิทัลมหาวิทยาลัยนเรศวร	<input checked="" type="checkbox"/> ปริมาณ: - จำนวนผู้เข้าร่วมกิจกรรมไม่น้อยกว่าร้อยละ 80 จากกลุ่มเป้าหมาย - จำนวนหน่วยงานที่เข้าร่วมเพิ่มขึ้นไม่น้อยกว่าร้อยละ 20 จากจำนวนหน่วยงานที่เชิญเข้าร่วมกิจกรรม  <input checked="" type="checkbox"/> คุณภาพ: - ความพึงพอใจของผู้เข้าร่วมกิจกรรมไม่น้อยกว่า 3.51 จาก 5 (ค่าเฉลี่ย) - ผู้เข้าร่วมกิจกรรมมีความรู้เพิ่มขึ้นไม่น้อยกว่าร้อยละ 80

### 8.3 กลุ่มเป้าหมาย (รายกิจกรรม)

กิจกรรม	เป้าหมาย (คน)
	บุคลากรสายสนับสนุน
กิจกรรมที่ 1 แลกเปลี่ยนเรียนรู้การจัดการคลังปัญญาดิจิทัลของมหาวิทยาลัยนเรศวร	
- บุคลากรสำนักหอสมุด	15
- บุคลากรจากหน่วยงานอื่น	20
<b>รวม</b>	<b>35</b>

#### 8.4 กิจกรรม/เนื้อหาที่/แผนการใช้จ่ายงบประมาณที่จะดำเนินการ (รายกิจกรรม)

กิจกรรม	งบประมาณ (บาท)	ปีงบประมาณ พ.ศ. 2567 (บาท)											
		ไตรมาส 1			ไตรมาส 2			ไตรมาส 3			ไตรมาส 4		
		ต.ค.	พ.ย.	ธ.ค.	ม.ค.	ก.พ.	มี.ค.	เม.ย.	พ.ค.	มิ.ย.	ก.ค.	ส.ค.	ก.ย.
<b>กิจกรรมที่ 1 แลกเปลี่ยนเรียนรู้การจัดการคลังปัญญาดิจิทัลของมหาวิทยาลัยนครสวรรค์</b> <b>ชั้นวางแผนงาน (P)</b> 1. ประชุมวางแผนการดำเนินงาน 2. ขออนุมัติจัดกิจกรรม			<input checked="" type="checkbox"/>	<input checked="" type="checkbox"/>	<input checked="" type="checkbox"/>	<input checked="" type="checkbox"/>							
<b>ชั้นดำเนินการ (D)</b> 1. ดำเนินกิจกรรม								<input checked="" type="checkbox"/>	<input checked="" type="checkbox"/>	<input checked="" type="checkbox"/>	<input checked="" type="checkbox"/>	<input checked="" type="checkbox"/>	
<b>ชั้นสรุปและประเมินผล (C)</b> 1. ประเมินผลการดำเนินกิจกรรม 2. จัดทำสรุปการดำเนินกิจกรรม											<input checked="" type="checkbox"/>	<input checked="" type="checkbox"/>	<input checked="" type="checkbox"/>
<b>ชั้นปรับปรุงตามผลการประเมิน (A)</b> 1. นำผลการประเมินและข้อเสนอแนะมาพัฒนาและปรับปรุงการดำเนินงานในครั้งต่อไป													<input checked="" type="checkbox"/>
<b>รวม</b>													

#### 9. งบประมาณ

- ไม่ใช้งบประมาณ -

#### 10. วัน เวลา และสถานที่ในการดำเนินการ (รายกิจกรรม)

กิจกรรม	วัน เวลา ในการจัดกิจกรรม	สถานที่จัดกิจกรรม
กิจกรรมที่ 1 แลกเปลี่ยนเรียนรู้การจัดการคลังปัญญาดิจิทัล ของมหาวิทยาลัยนครสวรรค์	ตุลาคม 2566 - กันยายน 2567	สำนักหอสมุด มหาวิทยาลัยนครสวรรค์

#### 11. ผลที่คาดว่าจะได้รับ

- 11.1 เกิดความร่วมมือและการใช้ทรัพยากรสารสนเทศร่วมกันภายในมหาวิทยาลัยนครสวรรค์
- 11.2 ผลงานที่เป็นลิขสิทธิ์ของมหาวิทยาลัยนครสวรรค์อยู่ในรูปแบบดิจิทัล

.....  
(นางสาวกึ่งกาญจน์ สิงห์กว้าง) ผู้รับผิดชอบโครงการ

.....  
(นางสาวพรทิพย์ อัจฉิชัย) หัวหน้าฝ่าย

.....  
(รศ.ดร.ภญ.รัตติมา จีนาพงษา) ผู้อำนวยการ



# บทที่ 3

แผนการใช้จ่ายเงิน

ประจำปี พ.ศ. 2567

แผนการใช้จ่ายเงิน ประจำปี พ.ศ. 2567

สำนักหอสมุด มหาวิทยาลัยนเรศวร

ประเภทกลุ่มโครงการ/ชื่อโครงการ		พ.ศ. 2566			พ.ศ. 2567								รวม	
		ต.ค.	พ.ย.	ธ.ค.	ม.ค.	ก.พ.	มี.ค.	เม.ย.	พ.ค.	มิ.ย.	ก.ค.	ส.ค.		ก.ย.
โครงการสนับสนุนการผลิตบัณฑิต														
1	โครงการส่งเสริมการเรียนรู้									12,000				12,000
2	โครงการส่งเสริมการใช้ห้องสมุด		500			500		3,000	500	5,000	500			10,000
โครงการสนับสนุนการวิจัย														
3	โครงการสนับสนุนการให้บริการวิจัย		3,000			2,000				3,000				8,000
โครงการบริหารพัฒนาบุคลากร														
4	โครงการฝึกอบรมและพัฒนาศักยภาพบุคลากร		20,000		20,000		20,000		20,000	3,000	17,000			100,000
5	โครงการพัฒนาเครือข่ายห้องสมุดมหาวิทยาลัยนเรศวร								10,500					10,500
โครงการบริหารจัดการองค์กร														
6	โครงการ NU Book Fair				378,000									378,000
7	โครงการพัฒนาค้นคว้าดิจิทัลมหาวิทยาลัยนเรศวร	ไม่ใช้งบประมาณ												
8	โครงการพัฒนาระบบจัดเก็บเอกสารฉบับเต็มในรูปอิเล็กทรอนิกส์ Thai Digital Collection ของสำนักหอสมุด มหาวิทยาลัยนเรศวร											125,000		125,000
9	โครงการแบ่งปันความรู้	ไม่ใช้งบประมาณ												
โครงการพัฒนาคุณภาพการศึกษา														
10	โครงการประกันคุณภาพการศึกษา					10,000								

ประเภทกลุ่มโครงการ/ชื่อโครงการ		พ.ศ. 2566			พ.ศ. 2567								รวม	
		ต.ค.	พ.ย.	ธ.ค.	ม.ค.	ก.พ.	มี.ค.	เม.ย.	พ.ค.	มิ.ย.	ก.ค.	ส.ค.		ก.ย.
โครงการบริหารพัฒนาระบบสารสนเทศ														
11	โครงการบริการพัฒนาระบบสารสนเทศ	ไม่ใช้งบประมาณ												
โครงการบริการวิชาการแก่สังคม														
12	โครงการส่งเสริมการเรียนรู้ตลอดชีวิต						8,300	3,700						12,000
โครงการสนับสนุนด้านการทำนุบำรุงศิลปและวัฒนธรรม														
13	โครงการสนับสนุนด้านการทำนุบำรุงศิลปวัฒนธรรม			3,500							2,000			5,500
รวมทั้งสิ้น		-	23,500	3,500	398,000	12,500	28,300	6,700	31,000	23,000	19,500	125,000	-	661,000

# บทที่ 4

การติดตามและประเมินผล

แผนปฏิบัติการประจำปี พ.ศ. 2567

## บทที่ 4

### การติดตามประเมินผลแผนปฏิบัติการประจำปี พ.ศ. 2567

การติดตามและประเมินผลแผนปฏิบัติการเป็นกิจกรรมที่สำคัญที่มุ่งรวบรวมและวิเคราะห์ข้อมูลทั้งในเชิงปริมาณ และคุณภาพ เสนอให้ผู้รับผิดชอบดำเนินงานในโครงการหรือกิจกรรมต่าง ๆ เป็นระยะ ๆ สำนักหอสมุด จึงได้กำหนดกลไกในการติดตามประเมินผลแผนปฏิบัติการประจำปีเพื่อให้สามารถนำผลของการประเมินมาใช้ในการวางแผนในปีต่อไปได้ ดังนี้ เพื่อให้มีการปรับปรุงวิธีการดำเนินงานหรือปรับเปลี่ยนเป้าหมายของกิจกรรมต่าง ๆ ให้เหมาะสมกับทรัพยากรหรือสภาพแวดล้อมที่เปลี่ยนแปลงไปในระหว่างปี และในปีต่อไปด้วย การติดตามและประเมินผลแผนปฏิบัติการมีวัตถุประสงค์ดังต่อไปนี้

- 1) เพื่อรวบรวมผลการปฏิบัติงานตามแผนที่กำหนดไว้ โดยพิจารณาจากเงื่อนไขเวลาที่ควรปฏิบัติ และสัมฤทธิ์ผลตามเป้าหมายเชิงปริมาณและคุณภาพของกิจกรรมหรือโครงการต่าง ๆ
- 2) เพื่อต้องการทราบปัญหาและอุปสรรคในการปฏิบัติงานตามโครงการต่าง ๆ ซึ่งจะนำไปสู่การปรับแผนปฏิบัติการในช่วงเวลาที่เหมาะสม
- 3) เพื่อต้องการทราบสัมฤทธิ์ผลโดยรวมของการปฏิบัติงานตามแผนปฏิบัติการ ที่จะนำไปใช้ประโยชน์ในการจัดทำแผนปฏิบัติการในระยะต่อไป
- 4) เพื่อต้องการทราบขอบเขตการใช้ประโยชน์จากแผนปฏิบัติการ ในด้านการบริหารและการพัฒนาประสิทธิภาพในการปฏิบัติการของสำนักหอสมุด

#### สาระสำคัญของการติดตามและประเมินผล

การติดตามและประเมินผลการปฏิบัติงานของสำนักหอสมุด มหาวิทยาลัยนเรศวร ที่มีแผนปฏิบัติการเป็นเครื่องมือ นั้น แบ่งสาระสำคัญของการติดตามและประเมินผลออกเป็น 4 มิติ คือ

- 1) การติดตามเป้าหมายการใช้จ่ายงบประมาณ
- 2) การติดตามแผนกิจกรรมประจำทุก 3 เดือน
- 3) การประเมินผลสัมฤทธิ์ของโครงการ/กิจกรรมจากตัวชี้วัดที่กำหนด
- 4) การประเมินประโยชน์ของแผนปฏิบัติการจากการประเมินประโยชน์ที่ได้รับจากโครงการ/กิจกรรม

ข้อมูลที่ได้จากการติดตามและประเมินผลจาก 4 มิติ ดังกล่าวนี้นี้ จำเป็นต้องมีการตรวจสอบและพิจารณาอย่างละเอียดรอบคอบเพื่อให้เกิดความเชื่อมั่นและสามารถนำไปใช้ประโยชน์ได้เต็มที่

## กลไกการติดตามการประเมินผล

คณะกรรมการดำเนินงานสำนักหอสมุดเป็นกลไกสำคัญที่จะนำผลการติดตามและประเมินไปใช้ในการกำกับและปรับปรุงการปฏิบัติงาน โดยการเสนอแนะมาตรการในการแก้ไขปัญหาและอุปสรรคต่าง ๆ และมีการติดตามประเมินผลแผนปฏิบัติการของสำนักหอสมุดเป็นประจำอย่างสม่ำเสมอ เพื่อให้มีการถ่ายทอดความคิดและมาตรการการแก้ไขปัญหาต่าง ๆ การติดตามและประเมินผลสรุปได้ ดังนี้

ที่	มิติการติดตาม/ ประเมินผล	ระยะเวลา	ผู้ให้ข้อมูล	วิธีการ	กลไก
1.	ติดตามเป้าหมายการใช้จ่ายงบประมาณ	- ไตรมาส 1 ตั้งแต่ 1 ต.ค. – 31 ธ.ค. 66 - ไตรมาส 2 ตั้งแต่ 1 ม.ค. – 31 มี.ค. 67 - ไตรมาส 3 ตั้งแต่ 1 เม.ย. – 30 มิ.ย. 67 - ไตรมาส 4 ตั้งแต่ 1 ก.ค. – 30 ก.ย. 67	หน่วยการเงินบัญชี	ติดตามการขออนุมัติเงินประจำงวดและการใช้จ่าย	1) หน่วยนโยบายและแผนฯรวมข้อมูลเพื่อเสนอคณะกรรมการดำเนินงานของของสำนักหอสมุด 2) หน่วยนโยบายและแผนฯ ติดตามผลการดำเนินงานตามแผนปฏิบัติการประจำปี และเสนอเข้าที่ประชุมคณะกรรมการดำเนินงาน
2.	ติดตามแผนกิจกรรมประจำไตรมาส	- ไตรมาส 1 ตั้งแต่ 1 ต.ค. – 31 ธ.ค. 66 - ไตรมาส 2 ตั้งแต่ 1 ม.ค. – 31 มี.ค. 67 - ไตรมาส 3 ตั้งแต่ 1 เม.ย. – 30 มิ.ย. 67 - ไตรมาส 4 ตั้งแต่ 1 ก.ค. – 30 ก.ย. 67	ผู้รับผิดชอบโครงการ	ติดตามการปฏิบัติงานตามปฏิทินกิจกรรมประจำเดือน	3) ให้ผู้รับผิดชอบโครงการ/กิจกรรมรายงานผลการปฏิบัติงานต่อผู้อำนวยการสำนักหอสมุด รวมทั้งหาแนวทางการปรับปรุงแก้ไขการปฏิบัติงาน
3.	ประเมินสัมฤทธิ์ผลของโครงการ / กิจกรรม	- ไตรมาส 1 ตั้งแต่ 1 ต.ค. – 31 ธ.ค. 66 - ไตรมาส 2 ตั้งแต่ 1 ม.ค. – 31 มี.ค. 67 - ไตรมาส 3 ตั้งแต่ 1 เม.ย. – 30 มิ.ย. 67 - ไตรมาส 4 ตั้งแต่ 1 ก.ค. – 30 ก.ย. 67	ผู้รับผิดชอบโครงการ	ใช้แบบติดตาม,แบบสอบถามและสัมภาษณ์เจ้าหน้าที่ระดับปฏิบัติการและระดับบริหารตามโครงการต่าง ๆ	4) หากมีปัญหาเกิดขึ้นให้คณะกรรมการดำเนินงานพิจารณาหาแนวทางในการปรับปรุงแก้ไขให้เป็นไปตามนโยบายของสำนักหอสมุด
4.	ประเมินประโยชน์ของแผนปฏิบัติการ	1 – 30 กันยายน 2567	หน่วยนโยบายและแผน	ใช้แบบติดตาม,แบบสอบถามและสัมภาษณ์เจ้าหน้าที่ระดับปฏิบัติการและผู้บริหารทุกระดับ	

ภาคผนวก

## ภาคผนวก

### บทนำ

สำนักหอสมุด มหาวิทยาลัยนเรศวร ได้จัดทำแผนปฏิบัติการประจำปี ซึ่งเป็น 4 แผนงาน คือ ฝ่ายบริหาร สำนักงานเลขานุการ ฝ่ายบริการสารสนเทศ และฝ่ายพัฒนาทรัพยากรสารสนเทศ โดยมีจุดมุ่งหมายเพื่อรวบรวม และวิเคราะห์ข้อมูลทั้งในเชิงปริมาณ และเชิงคุณภาพ โดยได้กำหนดกลไกในการติดตามและประเมินผลแผนปฏิบัติการประจำปีเพื่อให้สามารถนำผลของการประเมินมาใช้ในการวางแผนในปีต่อไป และเพื่อดำเนินงานหรือปรับเปลี่ยนเป้าหมายของกิจกรรมต่าง ๆ ให้เหมาะสมกับทรัพยากรหรือสภาพแวดล้อมที่เปลี่ยนแปลงไปในระหว่างปีงบประมาณ หรือในปีงบประมาณต่อไป

### วัตถุประสงค์

1. เพื่อรวบรวมผลการปฏิบัติงานตามแผนปฏิบัติการที่กำหนดไว้ โดยพิจารณาสัมฤทธิ์ผลตามเป้าหมายเชิงปริมาณ และคุณภาพของกิจกรรม หรือโครงการต่าง ๆ
2. เพื่อสรุปปัญหาและอุปสรรคในการปฏิบัติงานของโครงการตามแผนปฏิบัติการ ซึ่งจะนำไปสู่การปรับแผนปฏิบัติการในช่วงเวลาที่เหมาะสม
3. เพื่อต้องการทราบสัมฤทธิ์ผลโดยรวมของการทำงานตามแผนปฏิบัติการที่จะนำไปใช้ประโยชน์ในการจัดทำแผนปฏิบัติการในระยะต่อไป
4. เพื่อต้องการทราบการใช้ประโยชน์จากแผนปฏิบัติการในด้านการบริหารและการพัฒนาประสิทธิภาพในการปฏิบัติงานของหน่วยงานของสำนักหอสมุด มหาวิทยาลัยนเรศวร

### วิธีการดำเนินการติดตามประเมินผล

1. การติดตามผลการปฏิบัติงานของโครงการ / กิจกรรม ตามแผนปฏิบัติการของสำนักหอสมุดทุกไตรมาส
  - 1.1. ไตรมาสที่ 1 ตั้งแต่ วันที่ 1 ตุลาคม – 31 ธันวาคม 2566
  - 1.2. ไตรมาสที่ 2 ตั้งแต่ วันที่ 1 มกราคม – 31 มีนาคม 2567
  - 1.3. ไตรมาสที่ 3 ตั้งแต่ วันที่ 1 เมษายน – 30 มิถุนายน 2567
  - 1.4. ไตรมาสที่ 4 ตั้งแต่ วันที่ 1 กรกฎาคม – 30 กันยายน 2567
2. การรายงานผลการปฏิบัติงานตามแผนปฏิบัติการต่อผู้อำนวยการสำนักหอสมุดทุกไตรมาส ไม่เกินวันที่ 15 ของเดือนแรกในไตรมาสถัดไป

### ประโยชน์ที่ได้รับในการติดตามประเมินผล

1. เพื่อรวบรวมผลการปฏิบัติงานตามแผนที่กำหนดไว้โดยประเมินผลจากเงื่อนไขเวลาที่ควรปฏิบัติและสัมฤทธิ์ผลตามเป้าหมายเชิงปริมาณและคุณภาพของโครงการ/กิจกรรมต่าง ๆ
2. เพื่อต้องการทราบปัญหาและอุปสรรคในการปฏิบัติงานตามโครงการต่าง ๆ ซึ่งจะนำไปสู่การปรับแผนปฏิบัติการในช่วงเวลาที่เหมาะสม
3. เพื่อต้องการทราบสัมฤทธิ์ผลโดยรวมของแผนปฏิบัติงานตามแผนปฏิบัติการ ที่จะนำไปใช้ประโยชน์ในการจัดทำแผนปฏิบัติการในระยะต่อไป
4. เพื่อต้องการทราบขอบเขตการใช้ประโยชน์จากแผนปฏิบัติการ ในด้านการบริหารและการพัฒนาประสิทธิภาพในการปฏิบัติงานของสำนักหอสมุด





## บันทึกข้อความ

ส่วนราชการ สำนักหอสมุด สำนักงานเลขานุการ งานอำนวยการ หน่วยงานนโยบายและแผน โทร. 2587

ที่ อว 0603.06.01(1)/ 0272

วันที่ 3 ตุลาคม พ.ศ. 2566

เรื่อง ขออนุมัติและเผยแพร่แผนปฏิบัติการประจำปี 2567

เรียน ผู้อำนวยการสำนักหอสมุด

ตามที่ สำนักหอสมุด มหาวิทยาลัยนครสวรรค์ ได้จัดทำแผนปฏิบัติการประจำปี 2567 และการประชุมคณะกรรมการดำเนินงานสำนักหอสมุด ครั้งที่ 2/2566 วาระที่ 1.2.5 แผนปฏิบัติการประจำปี 2567 เมื่อคราวประชุมวันที่ 2 ตุลาคม พ.ศ. 2566 ได้มีมติรับทราบแผนปฏิบัติการประจำปี 2567 ของสำนักหอสมุด นั้น

เพื่อให้การดำเนินงานของแผนปฏิบัติการประจำปีของสำนักหอสมุดเกิดประสิทธิภาพ ประสิทธิผล และเพื่อให้บรรลุผลสำเร็จตามตัวชี้วัดที่ได้กำหนดไว้ ในการนี้ หน่วยงานนโยบายและแผน จึงใคร่ขออนุมัติและเผยแพร่แผนปฏิบัติการประจำปี 2567 ดังรายละเอียดที่แนบมาพร้อมนี้

จึงเรียนมาเพื่อโปรดพิจารณาอนุมัติ

ปริญญ์

(นายปริญญ์ วรรณโสภะ)

ตำแหน่ง นักวิเคราะห์นโยบายและแผน

เรียน ผู้อำนวยการสำนักหอสมุด

ขอโปรดพิจารณาอนุมัติ

จ. วน

- 3 ต.ค. 2566

จ.วน

3

อ.จ.วน

3 ต.ค. 66



สำนักหอสมุด มหาวิทยาลัยนครสวรรค์  
เลขที่รับ 6612696  
วันที่ 25 ก.ย. 2566 เวลา 15.41

# บันทึกข้อความ

ส่วนราชการ สำนักหอสมุด สำนักงานเลขานุการ งานอำนวยการ หน่วยงานนโยบายและแผน โทร. 2587

ที่ อว 0603.06.01(1)/0256 วันที่ 25 กันยายน พ.ศ. 2566

เรื่อง ขอจัดส่งแผนปฏิบัติการประจำปี 2567 (1 ตุลาคม 2566 – 30 กันยายน 2567)

เรียน ผู้อำนวยการสำนักหอสมุด

ตามที่สำนักหอสมุด มหาวิทยาลัยนครสวรรค์ ได้จัดประชุมพิจารณารายละเอียดโครงการ/กิจกรรม ประจำปีงบประมาณ 2567 เมื่อวันที่ 18 กันยายน พ.ศ. 2566 ตั้งแต่เวลา 13.00 – 16.30 น. ณ ห้องประชุมสำนักหอสมุดชั้น 4 อาคารแสงเทียน สำนักหอสมุด มหาวิทยาลัยนครสวรรค์ ตามความทราบแล้วนั้น

ในการนี้ หน่วยงานนโยบายและแผน ได้ดำเนินการปรับแก้ไขแผนปฏิบัติการประจำปี ฯ เรียบร้อยแล้ว จึงใคร่ขอจัดส่งแผนปฏิบัติการประจำปี 2567 (1 ตุลาคม 2566 – 30 กันยายน 2567) ดังรายละเอียดที่แนบมาพร้อมนี้

จึงเรียนมาเพื่อโปรดพิจารณา

*ปรุฑิตตา*

(นายปฏิญญา วรรณโสภิตา)

นักวิเคราะห์นโยบายและแผน

๑

เรียน ผู้อำนวยการสำนักหอสมุด

*เพื่อโปรดพิจารณา*

*โปรดพิจารณาในตำแหน่งของแผนปฏิบัติการประจำปี 2567*

๓

- ทชว

- ลอภ

*[Signature]*

25 ก.ย. 66

*[Signature]*

25 ก.ย. 2566

*[Signature]*