



สำนักหอสมุด
Naresuan University Library

ANNUAL REPORT

รายงานผลการดำเนินงาน
ประจำปีงบประมาณ

2563



สำนักหอสมุดมหาวิทยาลัยนเรศวร
NARESUAN UNIVERSITY
LIBRARY



lib.nu.ac.th/web



055-962555



library@nu.ac.th

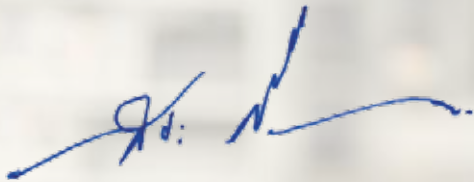


@nulibrary

สาสน์จากผู้อำนวยการ

“สำนักหอสมุด มหาวิทยาลัยนเรศวร

เป็นหน่วยงานที่มีภารกิจหลักในการจัดหา
สิ่งสนับสนุนการเรียนรู้และทรัพยากรสารสนเทศ
ที่เอื้อต่อการเรียนรู้”



(นายพีระ สำภาเงิน)

ผู้อำนวยการสำนักหอสมุด มหาวิทยาลัยนเรศวร



“เพื่อส่งเสริมและสนับสนุนการเรียนการสอน การวิจัยและการดำเนินงานตามพันธกิจของ
มหาวิทยาลัยนเรศวรตลอดจนการให้บริการสารสนเทศที่ตอบสนองต่อความต้องการของผู้ใช้บริการ
ของสำนักหอสมุด มหาวิทยาลัยนเรศวร เพื่อให้ผู้ใช้บริการมีความพึงพอใจมากที่สุด

รายงานประจำปี 2563 ของสำนักหอสมุด มหาวิทยาลัยนเรศวร ฉบับนี้จัดทำขึ้นเพื่อรายงาน
ผลการดำเนินงานต่าง ๆ ที่ได้ดำเนินงานในรอบปีงบประมาณ 2563 (ระหว่างวันที่ 1 ตุลาคม 2562
ถึง 30 กันยายน 2563) เพื่อให้ผู้บริหารและผู้สนใจโดยทั่วไปได้รับทราบ ตั้งแต่เส้นทางการเติบโต
อย่างยั่งยืนของสำนักหอสมุด การบริหาร และการดำเนินงานของส่วนงานภายใน โครงการ/กิจกรรม
ในรอบปี การพัฒนาและปรับปรุงงาน ตลอดจนสถิติการให้บริการ และความพึงพอใจของผู้ใช้บริการ เป็นต้น

นอกจากนี้ รายงานฉบับนี้ยังใช้เป็นเอกสารสำคัญที่ใช้ประกอบการตรวจสอบและ
การประเมินคุณภาพการปฏิบัติงานจากกรรมการทั้งภายในและภายนอกมหาวิทยาลัยอีกด้วย

สำนักหอสมุด มหาวิทยาลัยนเรศวร ใคร่ขอถือโอกาสนี้ขอบพระคุณและขอบคุณท่านผู้บริหาร
คณาจารย์ นิสิต ตลอดจนผู้ใช้บริการห้องสมุดทุกท่าน โดยเฉพาะอย่างยิ่งบุคลากรของสำนักหอสมุด
มหาวิทยาลัยนเรศวรทุกคน ที่ได้ร่วมแรงร่วมใจให้การส่งเสริมและสนับสนุน พร้อมทั้งยังปฏิบัติหน้าที่
ตามภารกิจที่ได้รับมอบหมายอย่างเต็มกำลัง จนทำให้สำนักหอสมุด มหาวิทยาลัยนเรศวร
เจริญก้าวหน้าและพัฒนาโดยลำดับ”



เส้นทาง การเติบโต อย่างยั่งยืน

2510

ใช้ห้องเรียน ของหอพัก
อุมาพรจัดเป็นห้องสมุด
แต่เนื่องจากเป็นช่วงเริ่ม
เปิดดำเนินการ

ห้องสมุดยังมีลักษณะที่
ไม่เหมาะสมที่จะเรียกว่า
ห้องสมุด จึงใช้คำว่า
“ห้องอ่านหนังสือ” หรือ
“reading room” โดยเปิด
บริการตั้งแต่วันที่ 7:30 น.
- 18:00 น.

2510

ย้ายมาที่ตึก H มายัง
อาคารหอสมุดหลังใหม่

2517

ห้องสมุดวิทยาลัยศึกษา
พิษณุโลก เปลี่ยนชื่อเป็น
สำนักหอสมุดกลาง

มหาวิทยาลัย
ศรีนครินทรวิโรฒ
พิษณุโลก”

2523

สำนักหอสมุดกลาง
ได้รับงบประมาณ
ต่อเติมอาคารใหม่

2533

29 กรกฎาคม
ประกาศพระราชบัญญัติ
มหาวิทยาลัยนเรศวรใน
ราชกิจจานุเบกษา

ถือเป็นวันสถาปนา
มหาวิทยาลัยนเรศวร

ต่อจาก มหาวิทยาลัย
ศรีนครินทรวิโรฒ
พิษณุโลก”

สำนักหอสมุดกลาง
จึงถูกปรับเปลี่ยนชื่อใหม่
เป็น “สำนักหอสมุด
มหาวิทยาลัยนเรศวร”
จากนั้นเป็นต้นมา

2539

นำระบบห้องสมุด
อัตโนมัติ
INNOPAC เข้ามาใช้งาน

2548

ปรับเปลี่ยนระบบห้องสมุด
อัตโนมัติ INNOPAC เป็น
รุ่น Millennium

2550

วันที่ 9 กรกฎาคม
เปิดให้บริการ
อาคารแสงเทียน
จำนวน 4 ชั้น
รองรับผู้ใช้บริการ
ได้ 950 ที่นั่ง

สำนักหอสมุด มหาวิทยาลัยนเรศวร



2561

22 พฤษภาคม เปิดการใช้
งานระบบห้องสมุด
อัตโนมัติ KMUTT-LM อย่าง
เป็นทางการ

2560

วันที่ 17 กรกฎาคม
เปิดให้บริการอาคาร
เรียนรู้ จำนวน 6 ชั้น
พื้นที่ใช้สอย 9,788
ตร.ม. รองรับผู้ใช้
บริการได้ 1,343 ที่นั่ง

2553

ทำการปรับเปลี่ยน
โปรแกรมใหม่อีกครั้งเป็น
รุ่น Millennium
Version 2007
โดยมีจำนวน License
ทั้งหมดรวม 51
Licenses

เพื่อรองรับต่อการ
บริการให้มากขึ้นและ
ครอบคลุมการจัดการ
ทรัพยากรสารสนเทศ
ของห้องอ่านหนังสือ
คณะ ภายใต้เครือข่าย
NULiNet (Naresuan
University Library
Network)

2551

ดำเนินการปรับ
โครงสร้างการบริหาร
งานเพื่อความเหมาะสม
แบ่งโครงสร้างออก
เป็น 3 ฝ่าย ได้แก่
สำนักงานเลขานุการ
ฝ่ายบริการสารสนเทศ
และฝ่ายพัฒนาและ
วิเคราะห์ทรัพยากร
สารสนเทศ

โดยประกาศในราช-
กิจจานุเบกษา เล่ม
127 ตอนพิเศษ
138 ง หน้า 41
วันที่ 3 พฤศจิกายน
พ.ศ. 2553

วิสัยทัศน์

“สำนักหอสมุดเป็นแหล่งการเรียนรู้
ชั้นเลิศของปวงชนด้วยนวัตกรรมบริการที่ทันสมัย”



เป้าหมาย

“เป็นแหล่งการเรียนรู้ชั้นเลิศของปวงชน
ด้วยนวัตกรรมบริการที่ทันสมัย”

MISSION

พันธกิจ



1. พัฒนาศักยภาพบริการ ที่เกิดประโยชน์สูงสุดต่อผู้ใช้บริการในด้านทรัพยากรสารสนเทศ การให้บริการและการประชาสัมพันธ์เชิงรุก บุคลากร สถานที่ บรรยากาศที่สนับสนุนการเรียนรู้ สิ่งอำนวยความสะดวก เน้นผู้รับบริการเป็นสำคัญ
2. พัฒนาระบบบริหารจัดการทรัพยากรสารสนเทศ ทั้งประเภทสิ่งพิมพ์และอิเล็กทรอนิกส์
3. พัฒนาระบบเทคโนโลยีสารสนเทศที่ตอบสนองต่อการให้บริการและการปฏิบัติงานของบุคลากร
4. พัฒนาระบบบริหารจัดการที่ดี มีความคล่องตัวและรวดเร็ว โดยยึดหลักธรรมาภิบาล ภายใต้การทำงานเป็นทีมแบบมีส่วนร่วมจากทุกภาคส่วนบุคลากรมีความรับผิดชอบต่อภารกิจและองค์กร
5. อนุรักษ์พลังงานและสิ่งแวดล้อม สร้างสุขภาวะและความปลอดภัยในองค์กรด้วยนโยบายการพัฒนาห้องสมุดสีเขียว Green Library
6. สนับสนุนและส่งเสริมการบริการวิชาการแก่สังคม พัฒนาทักษะการอ่านสู่ชุมชน การค้นข้อมูล การให้ความรู้เกี่ยวกับการจัดการห้องสมุด การค้นหาข้อมูลมีส่วนร่วมพัฒนาห้องสมุดทั้งภายในและภายนอกมหาวิทยาลัย
7. สนับสนุนและส่งเสริมการทำนุบำรุงศิลปวัฒนธรรม ศาสนาและประเพณี เพื่ออนุรักษ์และสืบสาน เผยแพร่ศิลปวัฒนธรรม ศาสนาและประเพณีไทย

OBJECTIVE

เป้าประสงค์

01

เป็นแหล่งสารสนเทศแรกที่ประชาคมมหาวิทยาลัย
นเรศวรเลือกเข้าใช้บริการ



02

มีทรัพยากรสารสนเทศที่หลากหลาย ครอบคลุม
ทุกหลักสูตร/สาขาวิชา



03

เพื่อสร้างทักษะการค้นหาสารสนเทศ ใฝ่รู้ใฝ่เรียน
ให้แก่ประชาคมมหาวิทยาลัยนเรศวร และการบริการ
สำหรับประชาชนทั่วไป



04

พัฒนาการดำเนินงานในทุกด้านอย่างต่อเนื่อง
ตามระบบและกลไกการประกันคุณภาพ



05

พัฒนาการดำเนินงานในทุกด้านอย่างต่อเนื่อง
ตามระบบและกลไกการประกันคุณภาพ



CORES VALUES

ค่านิยมองค์กร

L

Learning

ใฝ่เรียนรู้และ
พัฒนาอย่างต่อเนื่อง

I

**Inno-
vation**

นวัตกรรมการ
บริการ

B

**Best Of
Service**

บริการเป็นเลิศ

N

**Network-
ing**

สร้างเครือข่าย

U

Unity

ร่วมใจทำงาน
เป็นทีม

MANAGEMENT POLICY

นโยบายในการบริหารและพัฒนาสำนักหอสมุด

1. นโยบายด้านการบริการสารสนเทศ มุ่งเน้นการบริการสารสนเทศ พื้นที่ส่งเสริมการเรียนรู้ และพัฒนารูปแบบการสนับสนุนการเรียนรู้ ที่ให้ ความสำคัญกับผู้ใช้บริการทุกกลุ่มโดยให้มีการปรับปรุงประสิทธิภาพอย่างสม่ำเสมอทั้งในด้านทรัพยากรสารสนเทศ กระบวนการบริการ และบุคลากรผู้ให้บริการ
2. นโยบายด้านการบริหารจัดการทรัพยากรสารสนเทศ มุ่งเน้นการบริหารจัดการ ทรัพยากรสารสนเทศทุกรูปแบบ ที่ส่งเสริมให้ผู้ใช้บริการมีส่วนร่วมอย่างทั่วถึง เพิ่มอัตราการ จัดหาทรัพยากรสารสนเทศในรูปแบบอิเล็กทรอนิกส์ (e-book, e-journal) เพื่อ จัดหาทรัพยากรสารสนเทศให้สอดคล้องกับความต้องการและรูปแบบการใช้งานของผู้ใช้ บริการในปัจจุบัน ครอบคลุมทุกหลักสูตร/สาขาวิชา ด้วยกระบวนการที่สามารถตรวจสอบ ข้อมูลได้ทุกขั้นตอน
3. นโยบายด้านเทคโนโลยีห้องสมุด พัฒนา ปรับปรุง และสนับสนุนเทคโนโลยีสารสนเทศของสำนักหอสมุดอย่างต่อเนื่อง เพื่อเพิ่มประสิทธิภาพการบริหารจัดการและการ บริการในทุกภารกิจ
4. นโยบายด้านการบริหารจัดการ พัฒนาหรือปรับปรุงกระบวนการบริหารจัดการให้มี ประสิทธิภาพเพิ่มขึ้น เพื่อเป็นกรอบในการทำงานของบุคลากรทุกคนซึ่งช่วยผลักดันให้ บรรลุวิสัยทัศน์ด้วยการใช้ปรัชญาของเศรษฐกิจพอเพียง ที่เน้นความพอดีพอสมควรแก่ ฐานะ ความมีเหตุผล และการมีภูมิคุ้มกัน
5. นโยบายด้านการบริการทางวิชาการแก่สังคม ให้บริการทางวิชาการแก่สังคมในการ ให้ความรู้การดำเนินงานห้องสมุดโดยให้ความร่วมมือกับหน่วยงานทั้งภายในและ ภายนอกมหาวิทยาลัยนเรศวร
6. นโยบายด้านการบำรุงศิลปวัฒนธรรมไทย สนับสนุนและส่งเสริมการเรียนรู้ สืบสาน ประเพณี วัฒนธรรมไทย และสถาบันหลักของชาติโดยการมีส่วนร่วมระหว่างบุคลากร และผู้ใช้บริการสำนักหอสมุด
7. นโยบายการพัฒนาห้องสมุดสีเขียว พัฒนาสำนักหอสมุด ให้เป็นไปตามมาตรฐาน ห้องสมุดสีเขียว พ.ศ. 2558 และเกณฑ์การพัฒนาห้องสมุดสีเขียว พ.ศ. 2559 ของ สมาคมห้องสมุดแห่งประเทศไทย ในพระบรมราชูปถัมภ์ สมเด็จพระกนิษฐาธิราชเจ้า กรมสมเด็จพระเทพรัตนราชสุดาเจ้าฟ้ามหาจักรีสิรินธร มหาวชิราลงกรณวรราชภักดี สิริกิจการิณีพิริยพัฒน์ รัชสิริมาคุณากรปิยชาติ สยามบรมราชกุมารี



ยุทธศาสตร์ การพัฒนา



DEVELOPMENT STRATEGY

ยุทธศาสตร์ที่ 1 การพัฒนาคุณภาพมาตรฐานการดำเนินงานห้องสมุด

กลยุทธ์ 1.1 พัฒนา ปรับปรุง และสนับสนุนเทคโนโลยีสารสนเทศของสำนักหอสมุดอย่างต่อเนื่องเพื่อเพิ่มประสิทธิภาพการบริหารจัดการและการบริการในทุกภารกิจ

กลยุทธ์ 1.2 มีการพัฒนาและปรับปรุงระบบสารสนเทศเพื่อการบริหารจัดการและการบริการที่ทันสมัยเพื่อตอบสนองความต้องการผู้ใช้ให้ทันกับความเปลี่ยนแปลง

กลยุทธ์ 1.3 พัฒนาการบริหารจัดการองค์กรตามหลักธรรมาภิบาลให้เป็นองค์กรคุณภาพโดยยึดหลักปรัชญาเศรษฐกิจพอเพียง

ยุทธศาสตร์ที่ 2 การพัฒนาคุณภาพมาตรฐานด้านบริการสารสนเทศ

กลยุทธ์ 2.1 การบริการสารสนเทศที่ตอบสนอง และให้ความสำคัญกับผู้ใช้บริการทุกกลุ่ม

กลยุทธ์ 2.2 สร้างบรรยากาศเพื่อการเรียนรู้

กลยุทธ์ 2.3 บริการสนับสนุนการวิจัยที่ตอบสนองความต้องการของนักวิจัย นิสิตบัณฑิตศึกษา

กลยุทธ์ 2.4 การพัฒนาการบริการลูกค้าสัมพันธ์

ยุทธศาสตร์ที่ 3

การพัฒนาคุณภาพมาตรฐานการดำเนินงานด้าน ทรัพยากรสารสนเทศ

กลยุทธ์ 3.1 การบริหารจัดการทรัพยากรสารสนเทศทุกรูปแบบที่ส่งเสริมให้ผู้ใช้บริการเข้ามามีส่วนร่วมอย่างทั่วถึง และจัดหาทรัพยากรสารสนเทศให้สอดคล้องกับความต้องการและครอบคลุมทุกหลักสูตร/สาขาวิชา ด้วยกระบวนการที่สามารถตรวจสอบข้อมูลได้ทุกขั้นตอน

ยุทธศาสตร์ที่ 4

การพัฒนาการดำเนินงานด้านศิลปวัฒนธรรม และภูมิปัญญาท้องถิ่น

กลยุทธ์ 4.1 สนับสนุนและส่งเสริมแหล่งเรียนรู้ด้านศิลปวัฒนธรรมและภูมิปัญญาท้องถิ่น
กลยุทธ์ 4.2 ส่งเสริมการจัดกิจกรรม และสืบสานประเพณี วัฒนธรรมไทย และสถาบันหลักโดยการมีส่วนร่วมระหว่างบุคลากรและผู้ให้บริการสำนักหอสมุด

ยุทธศาสตร์ที่ 5

ส่งเสริมให้บริการทางวิชาการสู่สังคม

กลยุทธ์ 5.1 สนับสนุนการจัดกิจกรรมส่งเสริมการอ่านและให้ความรู้การดำเนินงานห้องสมุด โดยให้ความร่วมมือกับชุมชน และสร้างเครือข่ายห้องสมุดชุมชน
กลยุทธ์ 5.2 สนับสนุนการพัฒนางานบริการวิชาการ และการใช้เทคโนโลยีสู่ชุมชน



DIRECTORS

คณะผู้บริหาร



นายพีระ สำเภาเงิน
ผู้อำนวยการสำนักหอสมุด



นายเกติชฐ เกิดโกศา
รองผู้อำนวยการ
ฝ่ายเทคโนโลยีและนวัตกรรม



นางสาวรวีวรรณ นามิมพ์
รองผู้อำนวยการ
ฝ่ายบริการและทรัพยากรสารสนเทศ

LIBRARY COMMITTEE

คณะกรรมการประจำสำนักหอสมุด



นายเกิดขง เกิดโกคา
กรรมการ



นายพีระ สำเภาเงิน
ผู้อำนวยการสำนักหอสมุด
ประธานกรรมการ



นางสาววิวรรณ นาพิมพ์
กรรมการ



รองศาสตราจารย์
ดร.รุ่งโรจน์ แก้วอุไร
กรรมการ



ดร.เกษราภรณ์ ปานงาม
กรรมการ



ผู้ช่วยศาสตราจารย์ ร้อยโกเหนืง
ดร.สายศิริ มีระเสน
กรรมการ



ดร.ศิริวรรณ วิชัย
กรรมการ



ผู้ช่วยศาสตราจารย์
ดร.วุฒิชัย จริยา
กรรมการ



รองศาสตราจารย์
ดร.อนามัย นาอุดม
กรรมการ

BOARD OF DIRECTORS

คณะกรรมการดำเนินงาน



นายเกิดขจร เกิดโคคา
รองประธานกรรมการ



นายพีระ สำเภาเงิน
ผู้อำนวยการสำนักหอสมุด



นางสาวรวิวรรณ นาพิมพ์
รองประธานกรรมการ



นางชนัญชิตา ม่วงทอง
ผู้ช่วยผู้อำนวยการด้านกิจการพิเศษ



นายปฏิญญา วรรณโสกา
ผู้ช่วยผู้อำนวยการด้านวางแผนและพัฒนา



น.ส.ชวัลยัตระกูล กลิ่นสุคนธ์
หัวหน้าฝ่ายบริการสารสนเทศ



นางปราณี คำแหง
หัวหน้าสำนักงานเลขานุการ



นางสุนิสา พรหมมณี
หัวหน้างานอำนวยการ



นางกนกอร ไชยาเผือก
หัวหน้างานการเงินและพัสดุ



นางสาวสุนาลี อัมศิลป์
หัวหน้างานพัฒนาทรัพยากรสารสนเทศ



นางมนตรา เอมห้อง
รักษาการในตำแหน่ง
หัวหน้างานวิเคราะห์ทรัพยากรสารสนเทศ



น.ส.วรรณภรณ์ เกียรติ้ว
รักษาการในตำแหน่ง
หัวหน้างานบริการสารสนเทศ



ดร.ศศิธร ติตนะมาศ
บรรณารักษ์ชำนาญการ



นางจิรารัตน์ ไทยโภชา
นักวิชาการพัสดุ



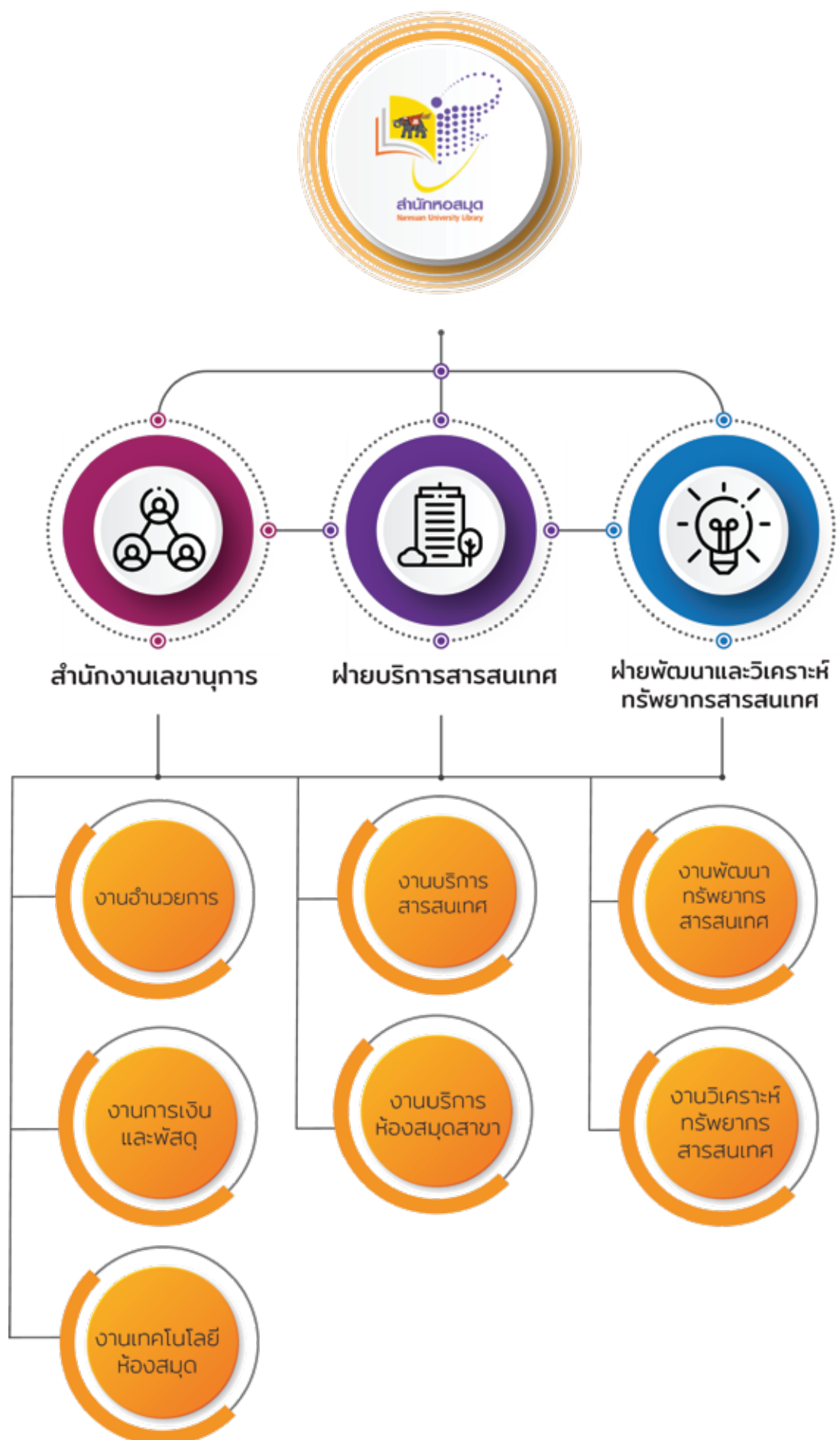
นายชัยพร คำเจริญคุณ
นักวิชาการคอมพิวเตอร์



นายมานะชัย เปี่ยม
นักวิชาการพัสดุ

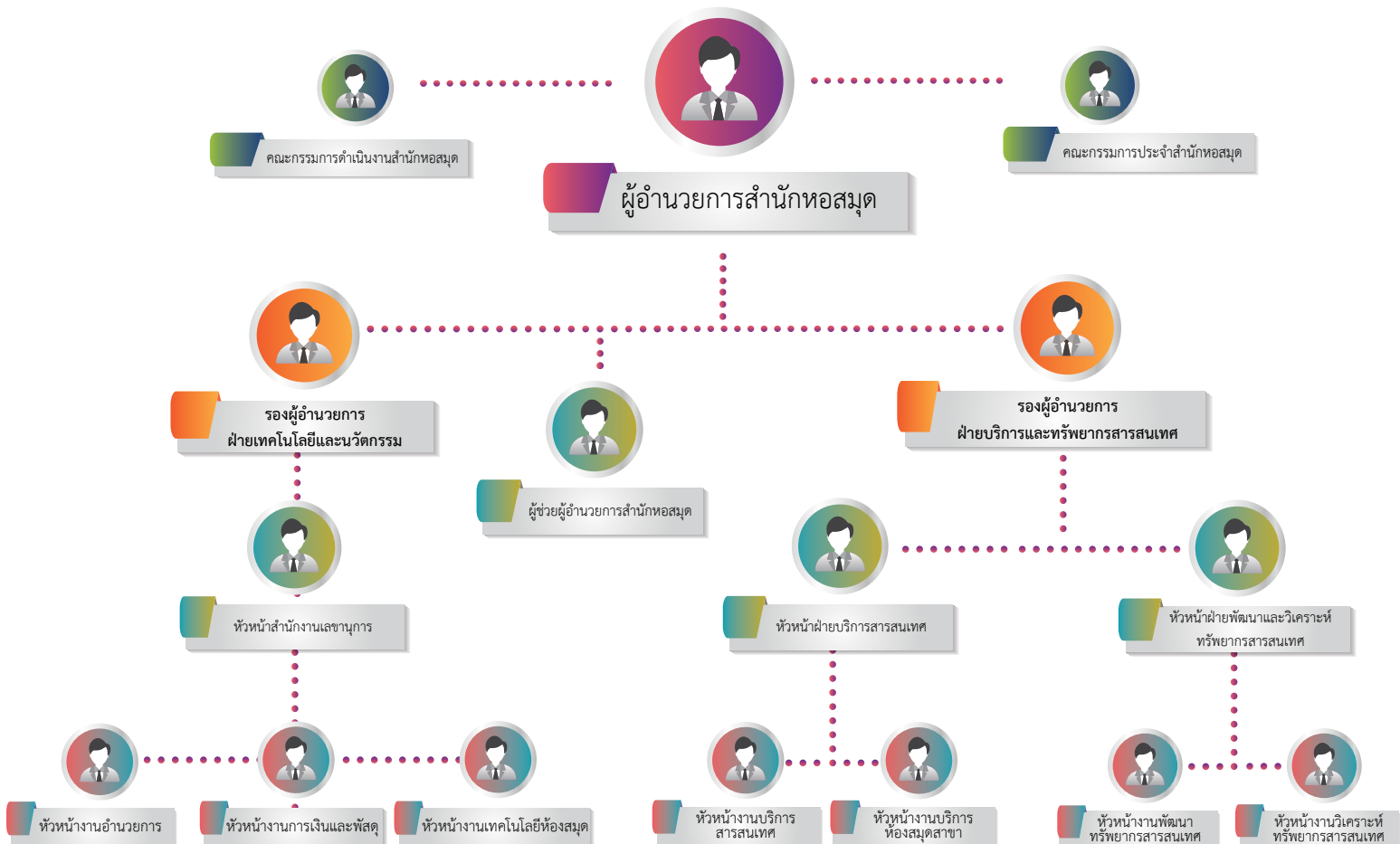
Organizational structure

โครงสร้างองค์กร



Management structure

โครงสร้างการบริหารงาน



Capacity of the library

อัตรากำลังสำนักหอสมุด



สำนักหอสมุดกลาง

ข้าราชการ	11	
พนักงานมหาวิทยาลัย	14	
พนักงานราชการ	3	
ลูกจ้างประจำ	2	

งบประมาณแผ่นดิน

พนักงานมหาวิทยาลัย	15	
พนักงานราชการ	4	
ลูกจ้างรายวัน	1	

งบประมาณรายได้

ห้องสมุดสาขาวิทยาศาสตร์สุขภาพ

พนักงานมหาวิทยาลัย	1	
--------------------	---	--

งบประมาณแผ่นดิน

พนักงานราชการ	1	
พนักงานมหาวิทยาลัย	1	

งบประมาณรายได้

ห้องสมุดสาขาวิทยาศาสตร์เทคโนโลยี

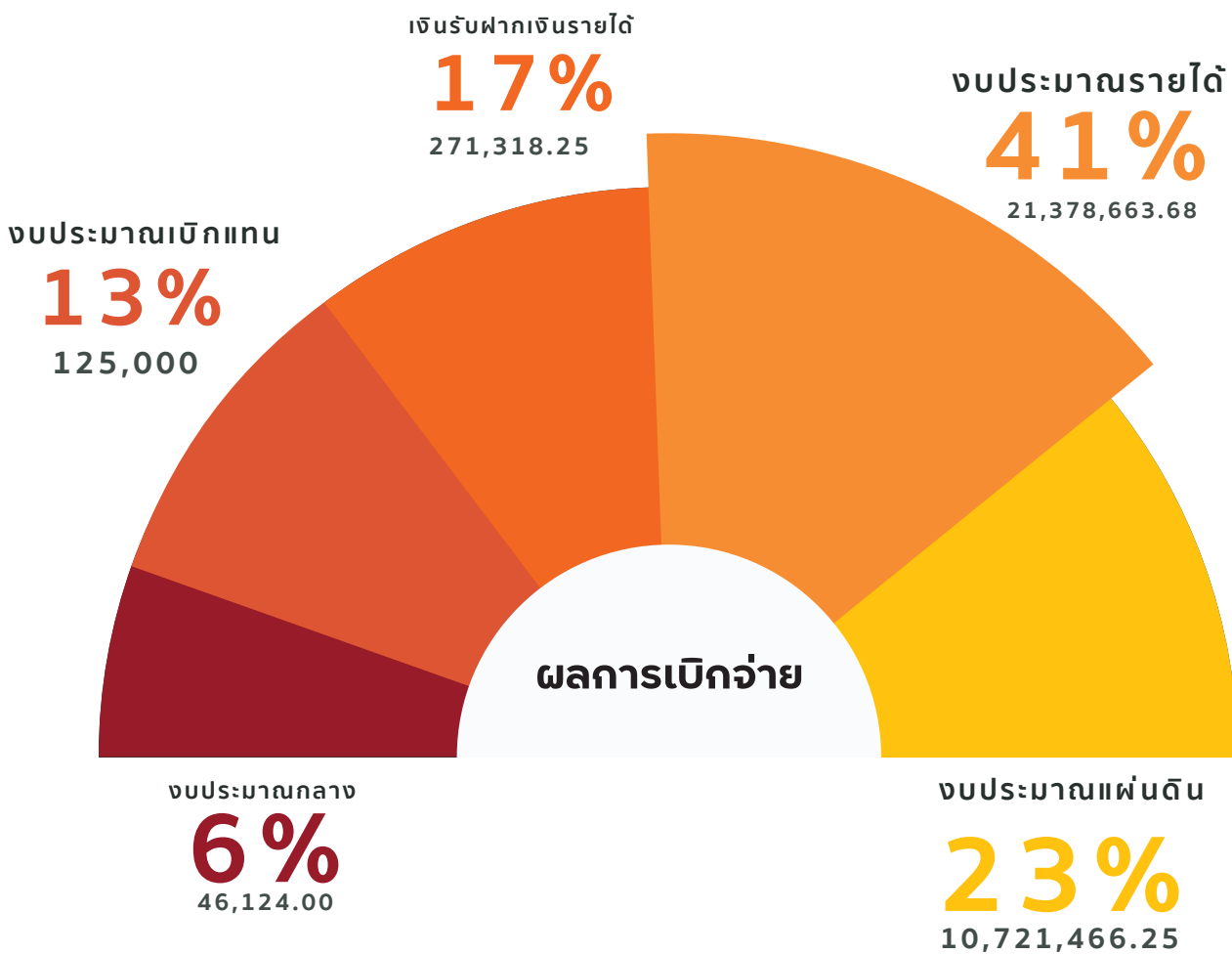
พนักงานราชการ	1	
---------------	---	--

งบประมาณแผ่นดิน



Expenditure of Library

งบประมาณสำนักหอสมุด
(หน่วยนับ : บาท)



งบประมาณจัดซื้อทรัพยากรสารสนเทศ



สื่ออิเล็กทรอนิกส์

12,226,752.37



สื่อสิ่งพิมพ์

4,915,818.50

Purchasing books classified

การจัดซื้อหนังสือจำแนกตามหน่วยงาน



กลุ่มวิทยาศาสตร์และเทคโนโลยี
1,648,705.85

ไทย	ต่างประเทศ
115	403
ชื่อเรื่อง	ชื่อเรื่อง
268	407
เล่ม	เล่ม



กลุ่มวิทยาศาสตร์สุขภาพ
1,623,625.10

ไทย	ต่างประเทศ
259	361
ชื่อเรื่อง	ชื่อเรื่อง
597	366
เล่ม	เล่ม



กลุ่มมนุษยศาสตร์และสังคมศาสตร์
1,423,176.15

ไทย	ต่างประเทศ
565	447
ชื่อเรื่อง	ชื่อเรื่อง
1,242	452
เล่ม	เล่ม



สำนักหอสมุด
89,087.40

ไทย	ต่างประเทศ
180	4
ชื่อเรื่อง	ชื่อเรื่อง
390	4
เล่ม	เล่ม

รวม
4,784,594.50

ไทย	ต่างประเทศ
1,119	1,215
ชื่อเรื่อง	ชื่อเรื่อง
2,497	1,229
เล่ม	เล่ม

Information resources

จำนวนทรัพยากรสารสนเทศ



	ชื่อเรื่อง	เล่ม
หนังสือภาษาต่างประเทศ	56,914	74,448
หนังสือภาษาไทย	55,919	140,814
หนังสืออ้างอิง	6,538	14,178
สื่อโสตทัศนวัสดุ	11,359	19,936
หนังสือบริจาคมทความ	20,548	29,268
574	574	
ปริญาบัตร/วิทยานิพนธ์	19,065	23,104
หนังสือสำรอง	5	137
งานวิจัย	9,453	13,443
นวนิยาย	5,131	9,694
เยาวชน	1,111	2,377
เรื่องสั้น	843	1,679
วารสาร	389	1,723
สิ่งพิมพ์รัฐบาล	5,496	10,775

SCU

193,345 ชื่อเรื่อง 342,150 เล่ม

Satisfaction with "Administration"

ความพึงพอใจต่อ "การบริหารงาน"



4.06

ความพึงพอใจของผู้บริหารคณะที่มีต่อ
ประสิทธิภาพการดำเนินงานของสำนักหอสมุด

4.03

ความพึงพอใจของบุคลากรที่มีต่อ
การบริหารงานของคณะผู้บริหารของสำนักหอสมุด

4.31

ความพึงพอใจของผู้ใช้บริการ
ต่อการให้บริการของสำนักหอสมุด



Location, Library

อาคารและสถานที่ สำนักหอสมุด



อาคารแสงเทียน:

ขนาด 4 ชั้น

พื้นที่ให้บริการ : ชั้น 1-3 (ชั้น 4 สำนักงานเลขานุการ)

พื้นที่ใช้สอยทั้งหมด : 6,047 ตารางเมตร

เปิดให้บริการ : วันที่ 9 กรกฎาคม พ.ศ. 2550

จำนวนพื้นที่รองรับผู้ใช้บริการ : 950 ที่นั่ง



อาคารเรียนรู้:

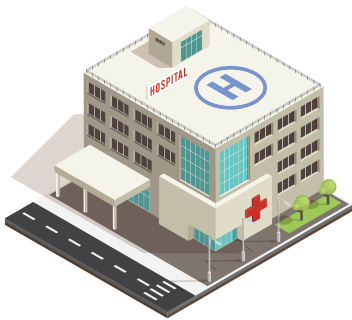
ขนาด 6 ชั้น

พื้นที่ให้บริการ : ชั้น 1-6

พื้นที่ใช้สอยทั้งหมด : 9,788 ตารางเมตร

เปิดให้บริการ : วันที่ 17 กรกฎาคม พ.ศ. 2560

จำนวนพื้นที่รองรับผู้ใช้บริการ : 1,084 ที่นั่ง



ห้องสมุดสาขาวิทยาศาสตร์สุขภาพ

ที่ตั้ง : ชั้น 2 อาคารเฉลิมพระเกียรติ 7 รอบ

พระชนมพรรษา 2 คณะแพทยศาสตร์

พื้นที่ใช้สอยทั้งหมด : 1,700 ตารางเมตร

จำนวนพื้นที่รองรับผู้ใช้บริการ : 463 ที่นั่ง



ห้องสมุดสาขาวิทยาศาสตร์และเทคโนโลยี:

ที่ตั้ง : ชั้น 1 อาคารเรียนรวม คณะวิศวกรรมศาสตร์

พื้นที่ใช้สอยทั้งหมด : 818 ตารางเมตร

เปิดให้บริการ : วันที่ 9 พฤษภาคม พ.ศ. 2560

จำนวนพื้นที่รองรับผู้ใช้บริการ : 168 ที่นั่ง

Library network Naresuan University

เครือข่ายห้องสมุด มหาวิทยาลัยนเรศวร



กลุ่มวิทยาศาสตร์สุขภาพ

- ห้องสมุดสาขาวิทยาศาสตร์สุขภาพ
- ห้องอ่านหนังสือคณะเภสัชศาสตร์
- ห้องอ่านหนังสือคณะทันตแพทยศาสตร์
- ห้องอ่านหนังสือคณะพยาบาลศาสตร์
- ห้องอ่านหนังสือคณะสหเวชศาสตร์



กลุ่มวิทยาศาสตร์และเทคโนโลยี

- ห้องสมุดสาขาวิทยาศาสตร์และเทคโนโลยี
- ห้องอ่านหนังสือคณะวิทยาศาสตร์
- ห้องอ่านหนังสือคณะสถาปัตยกรรมศาสตร์



กลุ่มสังคมศาสตร์

- ห้องอ่านหนังสือคณะนิติศาสตร์
- ห้องอ่านหนังสือคณะสังคมศาสตร์
- ห้องอ่านหนังสือคณะมนุษยศาสตร์
- ห้องอ่านหนังสือคณะศึกษาศาสตร์
- ห้องอ่านหนังสือวิทยาลัยนานาชาติ
- ห้องสมุดโรงเรียนมัธยมสาธิต
มหาวิทยาลัยนเรศวร



จำนวนทรัพยากรสารสนเทศเครือข่ายห้องสมุด มหาวิทยาลัยนเรศวร บนระบบ KMUTT-LM:

หมายเหตุ: ข้อมูล ณ วันที่ 15 ธันวาคม 2563

BRANCH ID	ชื่อห้องสมุด / ห้องอ่านหนังสือ	จำนวน	
		ชื่อเรื่อง	เล่ม
nul	สำนักหอสมุดกลาง	151,836	303,355
mdl	ห้องสมุดสาขาวิทยาศาสตร์สุขภาพ	20,431	44,052
enl	ห้องสมุดวิทยาศาสตร์และเทคโนโลยี	5,587	11,108
arl	ห้องอ่านหนังสือคณะสถาปัตยกรรมศาสตร์	3,106	4,296
dnl	ห้องอ่านหนังสือคณะทันตแพทยศาสตร์	2,391	4,317
edl	ห้องอ่านหนังสือคณะศึกษาศาสตร์	8,258	16,845
hsl	ห้องอ่านหนังสือคณะสหเวชศาสตร์	2,288	3,168
hul	ห้องอ่านหนังสือคณะมนุษยศาสตร์	3,987	6,143
icl	ห้องอ่านหนังสือวิทยาลัยนานาชาติ	1,295	2,342
lal	ห้องอ่านหนังสือคณะนิติศาสตร์	5,561	11,142
nrl	ห้องอ่านหนังสือคณะพยาบาลศาสตร์	2,289	5,412
phl	ห้องอ่านหนังสือคณะเภสัชศาสตร์	2,223	4,847
sal	ห้องสมุดโรงเรียนมัธยมสาริตมหาวิทยาลัยนเรศวร	15,894	29,159
scl	ห้องอ่านหนังสือคณะวิทยาศาสตร์	3,055	5,994
sol	ห้องอ่านหนังสือคณะสังคมศาสตร์	4,020	7,244
dsl	ห้องสมุดโรงเรียนสาริตมหาวิทยาลัยนเรศวร (ปฐมวัย)	2	2
-	ไม่สามารถระบุคณะได้	2,159	8,716

รวม

ชื่อเรื่อง
234,382

เล่ม
468,142

ผลการดำเนินงานตามแผนยุทธศาสตร์ การพัฒนาสำนักหอสมุด 2563 - 2567 ปีงบประมาณ 2563



ยุทธศาสตร์

ผลสัมฤทธิ์ของตัวชี้วัด

ussq

ไม่ussq

รวม

ร้อยละตัวชี้วัด
ที่ussqต่อตัวชี้วัดทั้งหมด

1. การพัฒนาคุณภาพมาตรฐาน การดำเนินงานห้องสมุด	10	4 (ตัวชี้วัดที่ 3,7,11,13)	14	22.73
2. การพัฒนาคุณภาพมาตรฐาน ด้านการบริการสารสนเทศ	9	1 (ตัวชี้วัดที่ 24)	10	20.42
3. การพัฒนาคุณภาพมาตรฐาน การดำเนินงานทรัพยากรสารสนเทศ	12	1 (ตัวชี้วัดที่ 31)	13	27.27
4. การพัฒนาการดำเนินงาน ด้านศิลปวัฒนธรรมและภูมิปัญญาท้องถิ่น	2	-	2	4.55
5. ส่งเสริมให้บริการทางวิชาการสู่สังคม	3	2 (ตัวชี้วัดที่ 42)	5	6.82

รวม

36

8

44

81.82

ตรวจสอบข้อมูลรายละเอียดผลการดำเนินงานตามตัวชี้วัด
แผนยุทธศาสตร์ของสำนักหอสมุดเพิ่มเติมได้ที่ <http://bit.ly/35LPSRF>



ผลการดำเนินงานตามแผนปฏิบัติการประจำปี พ.ศ. 2563



การดำเนินงานตามแผนปฏิบัติการประจำปี พ.ศ. 2563 (รอบ 12 เดือนตั้งแต่ เดือน ตุลาคม 2562 – กันยายน 2563) ซึ่งมีการดำเนินการทั้งหมด จำนวน 20 โครงการ ขออนุมัติยกเลิกโครงการ จำนวน 8 โครงการ และขออนุมัติเปลี่ยนแปลงโครงการ จำนวน 7 โครงการ โดยผลการดำเนินงาน สามารถสรุปได้ ดังนี้

📄 ผลสัมฤทธิ์ของโครงการ			ร้อยละ
ussq	51	ตัวชี้วัด	73.91
ไม่ussq	18	ตัวชี้วัด	26.09
รวม	69	ตัวชี้วัด	100

📊 ผลการเบิกจ่าย			ร้อยละ
งบประมาณที่ได้รับ	1,790,530.00 บาท		100
งบประมาณที่ใช้ไป	708,020.05 บาท		39.54
คงเหลือ	1,082,509.95 บาท		60.46

ตรวจสอบรายละเอียดเพิ่มเติมได้ที่ - <https://bit.ly/2yEEEDv>



สถิติด้านบริการ

สำนักหอสมุด - พื้นที่นั่งอ่านตามอรัยาศัย - ห้องสมุดสาขาวิทยาศาสตร์สุขภาพ - ห้องสมุดสาขาวิทยาศาสตร์เทคโนโลยี



82,471+

กลุ่มวิทยาศาสตร์และเทคโนโลยี

อันดับ 1
คณะวิศวกรรมศาสตร์

อันดับ 2
คณะวิทยาศาสตร์



157,114

กลุ่มวิทยาศาสตร์สุขภาพ

อันดับ 1
คณะสหเวชศาสตร์

อันดับ 2
คณะแพทยศาสตร์



175,401

กลุ่มมนุษยศาสตร์และสังคมศาสตร์

อันดับ 1
คณะนิติศาสตร์

อันดับ 2
คณะบริหารธุรกิจ
เศรษฐศาสตร์และการสื่อสาร



9,042+

อื่นๆ

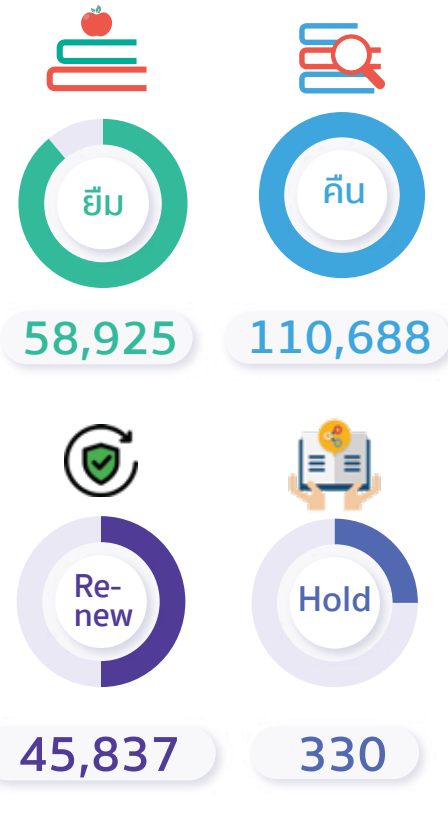
บุคคลแลกเปลี่ยน
สมาชิกสมทบ/PULINET
สำนักงานอธิการบดี

รวม

441,623

ผู้เข้าใช้บริการ

สถิติการให้บริการในระบบ Circulation การยืมทรัพยากรสารสนเทศ เครือข่ายห้องสมุดภายในมหาวิทยาลัยนครสวรรค์ (NULiNet)



สถิติรวมบริการยืมทรัพยากรสารสนเทศ จำแนกตามหน่วยงาน



รวม **61,962**
รายการยืมทรัพยากรสารสนเทศ

สถิติการใช้บริการยืมระหว่างห้องสมุดสถาบันอุดมศึกษา (ThaiLIS):



สถิติการให้บริการนำส่งเอกสารระหว่างห้องสมุดตามคณะ (DDS):



	ผู้ใช้	เล่ม
คณะนิติศาสตร์	6	6
คณะพยาบาลศาสตร์	22	26
คณะมนุษยศาสตร์	51	61
คณะวิทยาศาสตร์	19	25
วิทยาลัยนานาชาติ	8	8
ห้องสมุดสาขาวิทยาศาสตร์และเทคโนโลยี	21	35
คณะสถาปัตยกรรมศาสตร์	21	32
คณะสหเวชศาสตร์	16	26
คณะสังคมศาสตร์	28	28
สำนักหอสมุด	695	1279
ห้องสมุดสาขาวิทยาศาสตร์สุขภาพ	159	241
คณะเกษตรศาสตร์	12	21
โรงเรียนมัธยมสาธิตมหาวิทยาลัยนเรศวร	53	74



รวมทั้งหมด 1,111 1,862

สถิติรับ - ส่งทรัพยากรสารสนเทศคืนคณะ

	ผู้ใช้	เล่ม
คณะนิติศาสตร์	6	6
คณะพยาบาลศาสตร์	22	26
คณะมนุษยศาสตร์	51	61
คณะวิทยาศาสตร์	19	25
วิทยาลัยนานาชาติ	8	8
ห้องสมุดสาขาวิทยาศาสตร์และเทคโนโลยี	21	35
คณะสถาปัตยกรรมศาสตร์	21	32
คณะสหเวชศาสตร์	16	26
คณะสังคมศาสตร์	28	28
สำนักหอสมุด	695	1279
ห้องสมุดสาขาวิทยาศาสตร์สุขภาพ	159	241
คณะเภสัชศาสตร์	12	21
โรงเรียนมัธยมสาธิตมหาวิทยาลัยนเรศวร	53	74



รวม 1,111 ผู้ใช้
1,862 เล่ม

สถิติการใช้บริการห้องศึกษาค้นคว้า (Studyroom)



9,456+

กลุ่มวิทยาศาสตร์และเทคโนโลยี

อันดับ 1

คณะวิศวกรรมศาสตร์

อันดับ 2

คณะสถาปัตยกรรมศาสตร์



14,460+

กลุ่มวิทยาศาสตร์สุขภาพ

อันดับ 1

คณะพยาบาลศาสตร์

อันดับ 2

คณะแพทยศาสตร์



30,368+

กลุ่มมนุษยศาสตร์และสังคมศาสตร์

อันดับ 1

คณะบริหารธุรกิจ
เศรษฐศาสตร์และการสื่อสาร

อันดับ 2

คณะศึกษาศาสตร์



1,671+

อื่นๆ

สำนักงานอธิการบดี
สำนักหอสมุด
สมาชิกสมทบ
สมาชิก PULINET

รวม 61,962

รายการยืมทรัพยากรสารสนเทศ


สถิติการใช้งานผ่านเว็บไซต์สำนักหอสมุด



www.lib.nu.ac.th/web/

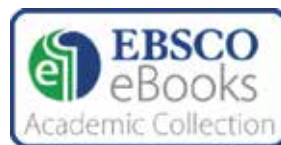

59,163
ผู้เข้าใช้ใหม่


153,049
จำนวนการ
ใช้งานทั้งหมด


292,701
จำนวนหน้าที่มีการเปิด



สถิติการเข้าใช้งาน e-Books



44,903



13,525



1,301



495

สถิติการใช้ฐานข้อมูลอิเล็กทรอนิกส์:

จำนวนครั้งการใช้งาน



 727	 813	 369	 439	 23,978
 803	 9,866	 3,726	 45,749	 89,080
 8,779	 2,515	 2,515	 41,688	 33,801

การอบรมการรู้สารสนเทศ

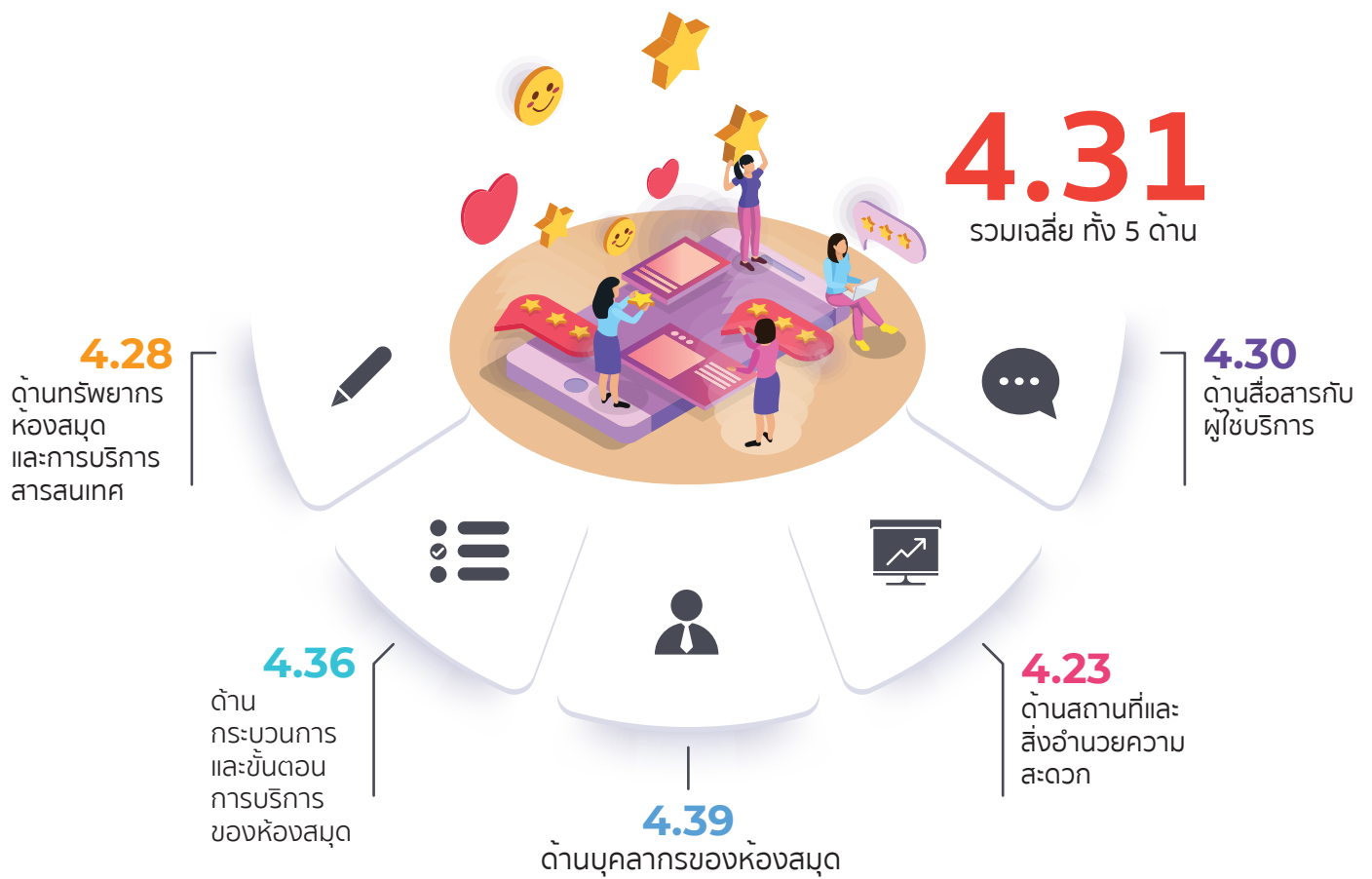


ผู้ลงทะเบียนผ่านระบบฯ
1,128 คน



ผู้เข้าร่วมอบรม
749 คน

ความพึงพอใจของผู้ใช้บริการ



การให้บริการ Research Support




**บริการตรวจสอบ
Journal Impact Factor**

113
ครั้ง





**บริการวิเคราะห์การอ้างอิง
Citation Analysis**

31
ครั้ง




**บริการค้นข้อมูล/
แนะนำและตรวจสอบ
ความน่าเชื่อถือแหล่ง
ตีพิมพ์เผยแพร่ผลงาน**

33
ครั้ง

**บริการแนะนำ-ปรึกษา
ปัญหาการเขียนอ้างอิง
และการใช้งาน Endnote
(ผ่าน email)**

5
ครั้ง




**ปรับปรุงข้อมูลระบบ
สืบค้นวารสารสำหรับ
ตีพิมพ์ระดับนานาชาติ
NU Academic Journal
Finder for Publishing**

4
ครั้ง




รวม 236 ครั้ง

หน่วยงานอื่นเข้าศึกษาดูงาน

วัน/เดือน/ปี บุคคล / หน่วยงาน จำนวน (คน)



7 ต.ค. 62
77 คน

นิสิตคณะวิศวกรรมศาสตร์
ภาควิชาวิศวกรรมไฟฟ้าและคอมพิวเตอร์
ในรายวิชา 303426 การออกแบบระบบไฟฟ้า



1 พ.ย. 62
4 คน

อาจารย์และเจ้าหน้าที่บรรณารักษ์
วิทยาลัยนอร์ทเทิร์น จังหวัดตาก



6 ธ.ค. 62
25 คน

คณะผู้บริหาร และเจ้าหน้าที่
สำนักวิทยบริการและเทคโนโลยีสารสนเทศ
มหาวิทยาลัยราชภัฏเทพสตรี จังหวัดลพบุรี



20 ธ.ค. 62
4 คน

บุคลากร ร่วมกับผู้เชี่ยวชาญด้านเกณฑ์ AUN-QA
คณะบริหารธุรกิจ เศรษฐศาสตร์และการสื่อสาร



22 ม.ค. 63
20 คน

บุคลากรสำนักวิทยบริการและเทคโนโลยีสารสนเทศ
มหาวิทยาลัยเทคโนโลยีราชมงคลล้านนา



27 ม.ค. 63
29 คน

นักศึกษาวิทยาลัยนาฏศิลปสุโขทัย
จังหวัดสุโขทัย



11 ก.พ. 63
15 คน

นักศึกษาสาขาวิชาบรรณารักษศาสตร์และ
สารสนเทศศาสตร์ มหาวิทยาลัยราชภัฏพิบูลสงคราม
พิษณุโลก



18 ก.ย. 63
13 คน

คณะผู้บริหารและบุคลากรของสำนักหอสมุดกำแพงแสน
มหาวิทยาลัยเกษตรศาสตร์ วิทยาเขตกำแพงแสน
จังหวัดนครปฐม



วิทยากร



รองผู้อำนวยการ
ฝ่ายบริการและทรัพยากรสารสนเทศ
นางสาวรวีวรรณ นาพิมพ์

19 ธันวาคม 2562

การสืบค้นข้อมูลเพื่อการค้นคว้าวิจัยด้านวิทยาศาสตร์สุขภาพ คณะสาธารณสุขศาสตร์ มหาวิทยาลัยนเรศวร

21 ธันวาคม 2562

Library resources and Services & EndNote บรรยายภาษาอังกฤษ วิทยาลัยโลจิสติกส์และซัพพลาย มหาวิทยาลัยนเรศวร รองผู้อำนวยการฝ่ายบริการฯ และทีมงาน

30 มกราคม 2563

หลักการและแนวทางการเขียนอ้างอิงและบรรณานุกรมในการจัดทำวิทยานิพนธ์ คณะสาธารณสุขศาสตร์ มหาวิทยาลัยนเรศวร

29 เมษายน 2563

ฐานข้อมูลทางการแพทย์คณะแพทยศาสตร์ มหาวิทยาลัยนเรศวร โปรแกรม End noteคณะแพทยศาสตร์ มหาวิทยาลัยนเรศวร

29 พฤษภาคม 2563

ระบบฐานข้อมูลวารสารออนไลน์ คณะแพทยศาสตร์ มหาวิทยาลัยนเรศวร

23 มิถุนายน 2563

Introduction to Naresuan University library คณะเภสัชศาสตร์ มหาวิทยาลัยนเรศวร

29 มิถุนายน 2563

How to use Endnote คณะแพทยศาสตร์ มหาวิทยาลัยนเรศวร Technology and databaseคณะแพทยศาสตร์ มหาวิทยาลัยนเรศวร

24 กรกฎาคม 2563

การสืบค้นข้อมูลด้านการวิจัย และบริการ คณะวิศวกรรมศาสตร์ มหาวิทยาลัยนเรศวร

2 สิงหาคม 2563

การสืบค้นฐานข้อมูลด้านวิทยาศาสตร์สุขภาพ คณะสาธารณสุขศาสตร์ มหาวิทยาลัยนเรศวร

11 สิงหาคม 2563

ฐานข้อมูลเพื่อการค้นคว้าวิจัยด้านการแพทย์และวิทยาศาสตร์สุขภาพ คณะแพทยศาสตร์ มหาวิทยาลัยนเรศวร



หัวหน้าฝ่ายบริการ
นางสาวขวัญฤดี ภูกลินสุนทร

25 ธันวาคม 2562

การสืบค้นข้อมูลสารสนเทศเพื่อการศึกษา/วิจัย ภาควิชาอุตสาหกรรมเกษตร คณะเกษตรศาสตร์ฯ มหาวิทยาลัยนเรศวร

8 มกราคม 2563

การสืบค้นข้อมูลสารสนเทศเพื่อการศึกษา/วิจัย ภาควิชาอุตสาหกรรมเกษตร คณะเกษตรศาสตร์ฯ มหาวิทยาลัยนเรศวร

17 กรกฎาคม 2563

การสืบค้น ค้นคว้างานวิจัยคณะนิติศาสตร์ มหาวิทยาลัยนเรศวร

20 กรกฎาคม 2563

การสืบค้นสารสนเทศเพื่อการศึกษา/วิจัยภาควิชาวิทยาศาสตร์การเกษตร คณะเกษตรศาสตร์ฯ มหาวิทยาลัยนเรศวร



ดร.ศศิธร ตินะมาศ

13 ธันวาคม 2562

การสืบค้นแหล่งตีพิมพ์บทความวารสารในฐานข้อมูลระดับนานาชาติ คณะเภสัชศาสตร์ มหาวิทยาลัยนเรศวร

24 มีนาคม 2563

การอบรมโปรแกรม EndNote บัณฑิตวิทยาลัย มหาวิทยาลัยนเรศวร

3 สิงหาคม 2563

การเขียนอ้างอิงโดยใช้โปรแกรม Endnote ภาควิชาวิทยาศาสตร์การเกษตร คณะเกษตรศาสตร์ฯ มหาวิทยาลัยนเรศวร

17 กันยายน 2563

การใช้ Endnote programme และการสืบค้น คณะวิทยาศาสตร์การแพทย์ มหาวิทยาลัยนเรศวร

17 ตุลาคม 2562

การอบรมเชิงปฏิบัติการเรื่อง “สมุดทำมือ” กองส่งเสริมการบริการวิชาการ มหาวิทยาลัยนเรศวร

19 ธันวาคม 2562

สมุดทำมือ กองกิจการนิสิต มหาวิทยาลัยนเรศวร

21 กุมภาพันธ์ 2563

สมุดทำมือ กองกิจการนิสิต มหาวิทยาลัยนเรศวร



นายจिरทีปต์ แดงเล็ง

18 กุมภาพันธ์ 2563

การใช้โปรแกรม EndNote และการสืบค้น คณะวิทยาศาสตร์การแพทย์ มหาวิทยาลัยนเรศวร

24 มีนาคม 2563

การอบรมโปรแกรม EndNote บัณฑิตวิทยาลัย มหาวิทยาลัยนเรศวร

29 มิถุนายน 2563

How to use Endnote คณะแพทยศาสตร์ มหาวิทยาลัยนเรศวร

17 กันยายน 2563

การใช้ Endnote programme และการสืบค้น คณะวิทยาศาสตร์การแพทย์ มหาวิทยาลัยนเรศวร

28 กันยายน 2563

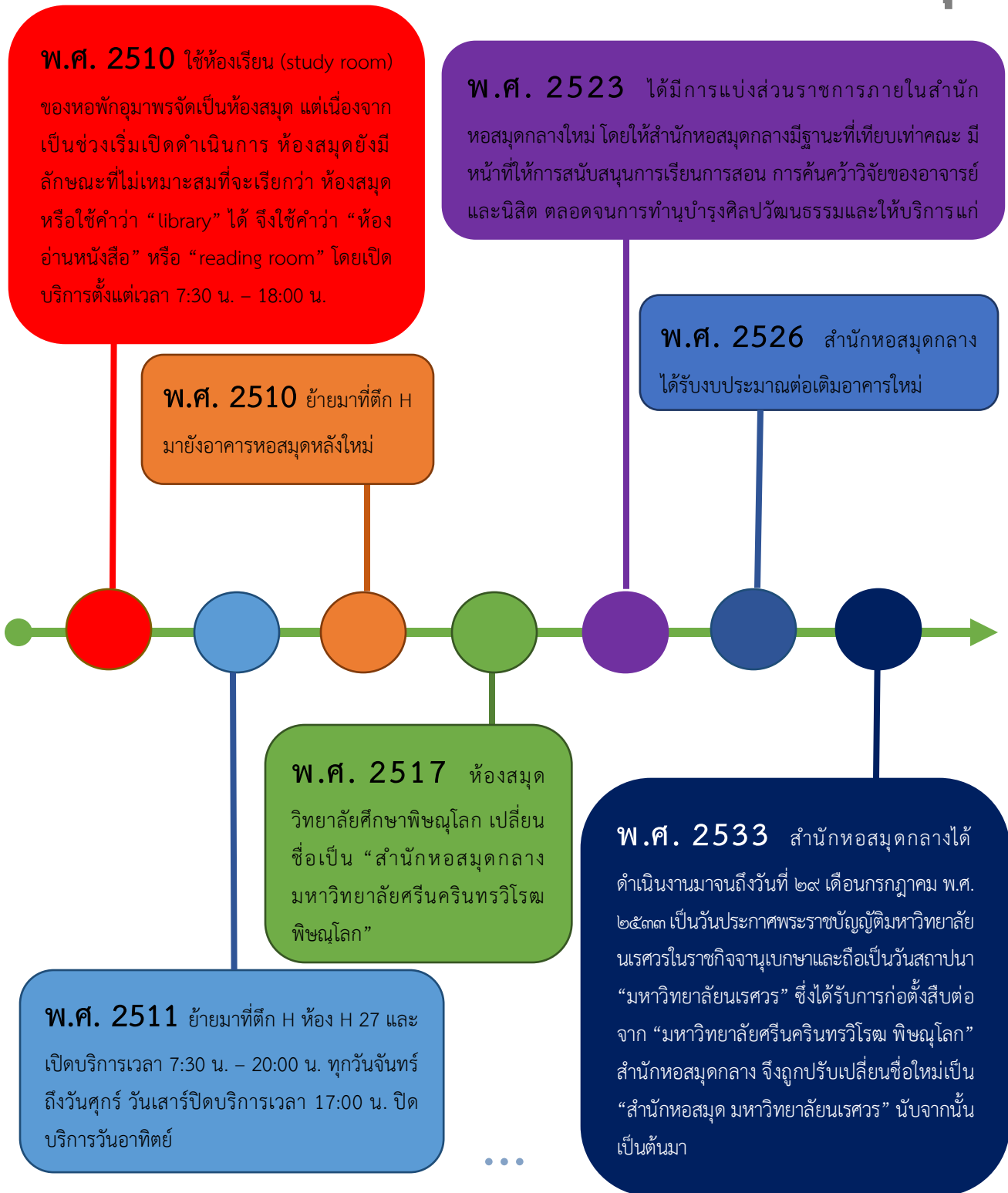
โปรแกรม End Note คณะสาธารณสุขศาสตร์ มหาวิทยาลัยนเรศวร



นายทศพล จันทรพวง

ภาคผนวก

เส้นทางการเติบโตอย่างยั่งยืน ของสำนักหอสมุด





พ.ศ. 2539 สำนักหอสมุดนำระบบห้องสมุดอัตโนมัติ INNOPAC เข้ามาใช้ในการดำเนินงาน

พ.ศ. 2553 สำนักหอสมุดได้ทำการปรับเปลี่ยนโปรแกรมใหม่อีกครั้งเป็นรุ่น Millennium Version 2007 โดยมีจำนวน License ทั้งหมดรวม 51 Licenses เพื่อรองรับต่อการบริการให้มากขึ้นและครอบคลุมการจัดการทรัพยากรสารสนเทศของห้องอ่านหนังสือคณะ ภายใต้เครือข่าย NULiNet (Naresuan University Library Network)

พ.ศ. 2550 สำนักหอสมุดเปิดให้บริการอาคารแสงเทียนจำนวน 4 ชั้น เมื่อวันที่ 9 กรกฎาคม พ.ศ. 2550 รองรับผู้ใช้บริการได้ 950 ที่นั่ง

พ.ศ. 2561 วันที่ 22 พฤษภาคม พ.ศ. 2561 เปิดการใช้งานระบบห้องสมุดอัตโนมัติ KMUTT-LM อย่างเป็นทางการ

พ.ศ. 2551 สำนักหอสมุด มหาวิทยาลัยนเรศวร ดำเนินการปรับโครงสร้างการบริหารงานเพื่อความเหมาะสม แบ่งโครงสร้างออกเป็น 3 ฝ่าย ได้แก่ สำนักงานเลขานุการ ฝ่ายบริการสารสนเทศ และฝ่ายพัฒนาและวิเคราะห์ทรัพยากรสารสนเทศ โดยประกาศในราชกิจจานุเบกษา เล่ม 127 ตอนพิเศษ ๑๓๘ ง หน้า 41 เมื่อวันที่ 30 พฤศจิกายน พ.ศ. 2553

พ.ศ. 2548 สำนักหอสมุดปรับเปลี่ยนระบบห้องสมุดอัตโนมัติ INNOPAC เป็นรุ่น Millennium

พ.ศ. 2560 สำนักหอสมุด เปิดให้บริการอาคารเรียนรู้อาคารเรียนรู้อาคารจำนวน 6 ชั้น พื้นที่ใช้สอย 9,788 ตร.ม. เมื่อวันที่ 17 กรกฎาคม พ.ศ. 2560 รองรับผู้ใช้บริการได้ 1,343 ที่นั่ง



วิสัยทัศน์

“สำนักหอสมุดเป็นแหล่งการเรียนรู้ชั้นเลิศของปวงชนด้วยนวัตกรรมบริการที่ทันสมัย”

เป้าหมาย

เป็นแหล่งการเรียนรู้ชั้นเลิศของปวงชนด้วยนวัตกรรมบริการที่ทันสมัย

พันธกิจ

1. พัฒนาศักยภาพบริการที่เกิดประโยชน์สูงสุดต่อผู้ใช้บริการในด้านทรัพยากรสารสนเทศ การให้บริการ และการประชาสัมพันธ์เชิงรุก บุคลากร สถานที่ บรรยากาศที่สนับสนุนการเรียนรู้ สิ่งอำนวยความสะดวก เน้นผู้รับบริการเป็นสำคัญ
2. พัฒนาระบบบริหารจัดการทรัพยากรสารสนเทศทั้งประเภทสิ่งพิมพ์และอิเล็กทรอนิกส์
3. พัฒนาระบบเทคโนโลยีสารสนเทศที่ตอบสนองต่อการให้บริการและการปฏิบัติงานของบุคลากร
4. พัฒนาระบบบริหารจัดการที่ดี มีความคล่องตัวและรวดเร็ว โดยยึดหลักธรรมาภิบาล ภายใต้การทำงานเป็นทีมแบบมีส่วนร่วมจากทุกภาคส่วน บุคลากรมีความรับผิดชอบต่อภารกิจและองค์กร
5. อนุรักษ์พลังงานและสิ่งแวดล้อม สร้างสุขภาวะและความปลอดภัยในองค์กร ด้วยนโยบายการพัฒนาห้องสมุดสีเขียว Green Library
6. สนับสนุนและส่งเสริมการบริการวิชาการแก่สังคม พัฒนาทักษะการอ่านสู่ชุมชน การค้นหาข้อมูล การให้ความรู้เกี่ยวกับการจัดการห้องสมุด การค้นหาข้อมูล มีส่วนร่วมพัฒนาห้องสมุดทั้งภายในและภายนอกมหาวิทยาลัย
7. สนับสนุนและส่งเสริมการทำนุบำรุงศิลปวัฒนธรรม ศาสนาและประเพณี เพื่ออนุรักษ์และสืบสานเผยแพร่วัฒนธรรม ศาสนาและประเพณีไทย



เป้าประสงค์

- 1) พัฒนาสำนักหอสมุดให้เป็นแหล่งสารสนเทศแรกที่ประชาคมมหาวิทยาลัยนเรศวรเลือกเข้าใช้บริการ
- 2) พัฒนาสำนักหอสมุดให้มีทรัพยากรสารสนเทศที่หลากหลาย ครอบคลุมทุกหลักสูตร/สาขาวิชา
- 3) พัฒนาสำนักหอสมุดเพื่อสร้างทักษะการค้นหาสารสนเทศ ใฝ่รู้ใฝ่เรียน ให้แก่ประชาคมมหาวิทยาลัยนเรศวร และการบริการสำหรับประชาชนทั่วไป
- 4) พัฒนาการดำเนินงานในทุกด้านอย่างต่อเนื่องตามระบบและกลไกการประกันคุณภาพ
- 5) บริหารจัดการให้มีประสิทธิภาพสามารถตรวจสอบได้โดยยึดหลักปรัชญาเศรษฐกิจพอเพียง

คำนิยามองค์กร



นโยบายในการบริหารและพัฒนาสำนักหอสมุด

1. **นโยบายด้านการบริการสารสนเทศ** มุ่งเน้นการบริการสารสนเทศ พื้นที่ส่งเสริมการเรียนรู้ และพัฒนารูปแบบการสนับสนุนการเรียนรู้ ที่ให้ความสำคัญกับผู้ใช้บริการทุกกลุ่ม โดยให้มีการปรับปรุงประสิทธิภาพอย่างสม่ำเสมอทั้งในด้านทรัพยากรสารสนเทศ กระบวนการบริการ และบุคลากรผู้ให้บริการ
2. **นโยบายด้านการบริหารจัดการทรัพยากรสารสนเทศ** มุ่งเน้นการบริหารจัดการทรัพยากรสารสนเทศทุกรูปแบบ ที่ส่งเสริมให้ผู้ใช้บริการมีส่วนร่วมอย่างทั่วถึง เพิ่มอัตราการจัดหาทรัพยากรสารสนเทศในรูปแบบอิเล็กทรอนิกส์ (e-book, e-journal) เพื่อจัดหาทรัพยากรสารสนเทศให้สอดคล้องกับความต้องการและรูปแบบการใช้งานของผู้ใช้บริการในปัจจุบัน ครอบคลุมทุกหลักสูตร/สาขาวิชา ด้วยกระบวนการที่สามารถตรวจสอบข้อมูลได้ทุกขั้นตอน
3. **นโยบายด้านเทคโนโลยีห้องสมุด** พัฒนา ปรับปรุง และสนับสนุนเทคโนโลยีสารสนเทศของสำนักหอสมุดอย่างต่อเนื่อง เพื่อเพิ่มประสิทธิภาพการบริหารจัดการและการบริการในทุกภารกิจ
4. **นโยบายด้านการบริหารจัดการ** พัฒนาหรือปรับปรุงกระบวนการบริหารจัดการให้มีประสิทธิภาพเพิ่มขึ้น เพื่อเป็นกรอบในการทำงานของบุคลากรทุกคนซึ่งช่วยผลักดันให้บรรลุวิสัยทัศน์ด้วยการใช้ปรัชญาของเศรษฐกิจพอเพียง ที่เน้นความพอดีพอสมควรแก่ฐานะ ความมีเหตุผล และการมีภูมิคุ้มกัน
5. **นโยบายด้านการบริการทางวิชาการแก่สังคม** ให้บริการทางวิชาการแก่สังคมในการให้ความรู้การดำเนินงานห้องสมุดโดยให้ความร่วมมือกับหน่วยงานทั้งภายในและภายนอกมหาวิทยาลัยนเรศวร
6. **นโยบายด้านการบำรุงศิลปวัฒนธรรมไทย** สนับสนุนและส่งเสริมการเรียนรู้ สืบสานประเพณี วัฒนธรรมไทย และสถาบันหลักของชาติโดยการมีส่วนร่วมระหว่างบุคลากรและผู้ใช้บริการสำนักหอสมุด
7. **นโยบายการพัฒนาห้องสมุดสีเขียว** พัฒนาสำนักหอสมุด ให้เป็นไปตามมาตรฐานห้องสมุดสีเขียว พ.ศ. ๒๕๕๘ และเกณฑ์การพัฒนาห้องสมุดสีเขียว พ.ศ. ๒๕๕๙ ของสมาคมห้องสมุดแห่งประเทศไทย ในพระบรมราชูปถัมภ์ สมเด็จพระเทพรัตนราชสุดาฯ สยามบรมราชกุมารี

ยุทธศาสตร์การพัฒนาสำนักหอสมุด

ยุทธศาสตร์ที่ 1 : การพัฒนาคุณภาพมาตรฐานการดำเนินงานห้องสมุด

กลยุทธ์ 1.1 พัฒนา ปรับปรุง และสนับสนุนเทคโนโลยีสารสนเทศของสำนักหอสมุดอย่างต่อเนื่องเพื่อเพิ่มประสิทธิภาพการบริหารจัดการและการบริการในทุกภารกิจ

กลยุทธ์ 1.2 มีการพัฒนาและปรับปรุงระบบสารสนเทศเพื่อการบริหารจัดการและการบริการที่ทันสมัยเพื่อตอบสนองความต้องการผู้ใช้ให้ทันกับความเปลี่ยนแปลง

กลยุทธ์ 1.3 พัฒนาการบริหารจัดการองค์กรตามหลักธรรมาภิบาลให้เป็นองค์กรคุณภาพโดยยึดหลักปรัชญาเศรษฐกิจพอเพียง

ยุทธศาสตร์ที่ 2 : การพัฒนาคุณภาพมาตรฐานด้านบริการสารสนเทศ

กลยุทธ์ 2.1 การบริการสารสนเทศที่ตอบสนอง และให้ความสำคัญกับผู้ใช้บริการทุกกลุ่ม

กลยุทธ์ 2.2 สร้างบรรยากาศเพื่อการเรียนรู้

กลยุทธ์ 2.3 บริการสนับสนุนการวิจัยที่ตอบสนองความต้องการของนักวิจัย นิสิตบัณฑิตศึกษา

กลยุทธ์ 2.4 การพัฒนาการบริการลูกค้าสัมพันธ์

ยุทธศาสตร์ที่ 3 : การพัฒนาคุณภาพมาตรฐานการดำเนินงานด้านทรัพยากรสารสนเทศ

กลยุทธ์ 3.1 การบริหารจัดการทรัพยากรสารสนเทศทุกรูปแบบที่ส่งเสริมให้ผู้ใช้บริการเข้ามามีส่วนร่วมอย่างทั่วถึง และจัดหาทรัพยากรสารสนเทศให้สอดคล้องกับความต้องการและครอบคลุมทุกหลักสูตร/สาขาวิชา ด้วยกระบวนการที่สามารถตรวจสอบข้อมูลได้ทุกชั้นตอน

ยุทธศาสตร์ที่ 4 : การพัฒนาการดำเนินงานด้านศิลปวัฒนธรรมและภูมิปัญญาท้องถิ่น

กลยุทธ์ 4.1 สนับสนุนและส่งเสริมแหล่งเรียนรู้ด้านศิลปวัฒนธรรมและภูมิปัญญาท้องถิ่น

กลยุทธ์ 4.2 ส่งเสริมการจัดกิจกรรม และสืบสานประเพณี วัฒนธรรมไทย และสถาบันหลักของชาติ โดยการมีส่วนร่วมระหว่างบุคลากรและผู้ใช้บริการสำนักหอสมุด

ยุทธศาสตร์ที่ 5 : ส่งเสริมให้บริการทางวิชาการสู่สังคม

กลยุทธ์ 5.1 สนับสนุนการจัดกิจกรรมส่งเสริมการอ่านและให้ความรู้การดำเนินงานห้องสมุด โดยให้ความร่วมมือกับชุมชน และสร้างเครือข่ายห้องสมุดชุมชน

กลยุทธ์ 5.2 สนับสนุนการพัฒนางานบริการวิชาการ และการใช้เทคโนโลยีสู่ชุมชน

รางวัลแห่งความสำเร็จ

รางวัลการนำเสนอผลงานวิชาการ

สำนักหอสมุด มหาวิทยาลัยนเรศวรได้เข้าร่วมประชุมและนำเสนอผลงานในการประชุมวิชาการระดับชาติ PULINET ครั้งที่ 10 The 10th PULINET National Conference วันที่ 8-9 มกราคม พ.ศ. 2563 ณ โรงแรมบุรีศรีภู บูติกโฮเทล อำเภอหาดใหญ่ จังหวัดสงขลา PULINET 2020 : “Library Transformation in a Disrupted World” ซึ่งมีวัตถุประสงค์เพื่อเผยแพร่และแลกเปลี่ยนเรียนรู้เกี่ยวกับการบริหารจัดการและนวัตกรรมทำให้บริการสารสนเทศในห้องสมุดสถาบันอุดมศึกษา โดยผู้เข้าร่วมประชุมในครั้งนี้ประกอบไปด้วย ผู้บริหาร บรรณารักษ์ ห้องสมุดสถาบันอุดมศึกษา ศูนย์สารสนเทศทั้งภาครัฐและเอกชน คณาจารย์ สาขาบรรณารักษศาสตร์และสารสนเทศศาสตร์ มีผู้เข้าร่วมนำเสนอผลงานด้วยโปสเตอร์ทั้งหมด จำนวน 103 ผลงาน โดยสำนักหอสมุด มหาวิทยาลัยได้เข้าร่วมนำเสนอทั้งสิ้น 4 ผลงาน และได้รับรางวัล ประเภทบรรยาย ถึง 2 รางวัล ได้แก่

รางวัลระดับดี คุณ ชัยพร คำเจริญคุณ ตำแหน่ง นักวิชาการคอมพิวเตอร์ จากนำเสนอด้วยวาจา กลุ่ม การจัดการสารสนเทศ เทคโนโลยีสารสนเทศ และนวัตกรรม (IT) เรื่อง "การพัฒนาระบบ LINE BOT NU Library เพื่อให้บริการร่วมกับระบบห้องสมุดอัตโนมัติ KMUTT-LM

รางวัลชมเชย ดร.ศศิธร ตินะมาศ ตำแหน่ง บรรณารักษ์ จากการนำเสนอด้วยวาจา กลุ่ม การบริการสารสนเทศ การบริหารลูกค้าสัมพันธ์ (CRM) การบริหารการบริการเรื่อง "การวิเคราะห์บรรณมิติของบทความวิจัยที่เขียนโดยอาจารย์มหาวิทยาลัยนเรศวร ในฐานะข้อมูล SCOPUS และ Web of Science"

และได้เข้าร่วมนำเสนอ อีก 2 หัวข้อ คือ 1) การนำเสนอด้วยโปสเตอร์ โดย คุณพงศกร ศิริคำน้อย นำเสนอเรื่อง ระบบตรวจสอบ และจัดเก็บสถิติการใช้หนังสือในห้องสมุด 2) การนำเสนอด้วยวาจา โดยคุณ นุศรา ยินยอม, คุณปัญชานัน พิมพานุวัตร , คุณพีระ สำเภาเงิน และดร. ศิริวรรณ วิชัย นำเสนอเรื่อง การทดสอบความไวของจุลินทรีย์ที่ปนเปื้อนบนหนังสือต่อน้ำยาฆ่าเชื้อไฮโดรเจนเปอร์ออกไซด์



...

คณะผู้บริหาร:

- | | | |
|-----------------|-----------|---|
| 1. นายพีระ | สำเภาเงิน | ผู้อำนวยการสำนักหอสมุด |
| 2. นายเกดิษฐ | เกิดโกศา | รองผู้อำนวยการฝ่ายเทคโนโลยีและนวัตกรรม |
| 3. นางสาววิวรรณ | นาพิมพ์ | รองผู้อำนวยการฝ่ายบริการและทรัพยากรสารสนเทศ |
| 4. นางปราณี | คำแหง | หัวหน้าสำนักงานเลขานุการสำนักหอสมุด |

คณะกรรมการประจำสำนักหอสมุด:

- | | |
|--|---------------------|
| 1. นายพีระ สำเภาเงิน
ผู้อำนวยการสำนักหอสมุด | ประธานกรรมการ |
| 2. นายเกดิษฐ เกิดโกศา
รองผู้อำนวยการฝ่ายเทคโนโลยีและนวัตกรรม | กรรมการ |
| 3. ผู้ช่วยศาสตราจารย์ ดร.วุฒิชัย จริยา | กรรมการ |
| 4. ผู้ช่วยศาสตราจารย์ ดร.อนามัย นาอุดม | กรรมการ |
| 5. ดร.เกษตรภรณ์ ปานงาม | กรรมการ |
| 6. ผู้ช่วยศาสตราจารย์ ดร.รุจโรจน์ แก้วอุไร | กรรมการ |
| 7. ดร.ศิริวรรณ วิชัย | กรรมการ |
| 8. ผู้ช่วยศาสตราจารย์ ร้อยโทหญิง ดร.สายศิริ มีระเสน | กรรมการ |
| 9. นางสาววิวรรณ นาพิมพ์
รองผู้อำนวยการฝ่ายบริการและทรัพยากรสารสนเทศ | กรรมการและเลขานุการ |

คณะกรรมการดำเนินงาน

คณะกรรมการที่ปรึกษา:

- | | | |
|----------------------------------|-------------|-----------|
| 1. รองศาสตราจารย์ ดร.สุชาติ | แย้มเม่น | ที่ปรึกษา |
| 2. รองศาสตราจารย์สุทัศน์ | เยี่ยมวัฒนา | ที่ปรึกษา |
| 3. ผู้ช่วยศาสตราจารย์ ดร.พนมขวัญ | ริยะมงคล | ที่ปรึกษา |
| 4. ดร.ศิริวรรณ | วิชัย | ที่ปรึกษา |

คณะกรรมการดำเนินงาน:

- | | | |
|---|-------------|------------------|
| 1. นายพีระ
ผู้อำนวยการสำนักหอสมุด | สำเภาเงิน | ประธานกรรมการ |
| 2. นายเกดิษฐ
รองผู้อำนวยการฝ่ายเทคโนโลยีและนวัตกรรม | เกิดโภคา | รองประธานกรรมการ |
| 3. นางสาววิวรรธน์
รองผู้อำนวยการฝ่ายบริการและทรัพยากรสารสนเทศ | นาพิมพ์ | รองประธานกรรมการ |
| 4. นางสาวขวัญตระกูล
หัวหน้าฝ่ายบริการสารสนเทศ | กลิ่นสุคนธ์ | กรรมการ |
| 5. นางกนกอร
หัวหน้างานการเงินและพัสดุ | ไชยาเผือก | กรรมการ |
| 6. นางสาววรรณภรณ์
รักษาการในตำแหน่งหัวหน้างานบริการสารสนเทศ | เทียรท้าว | กรรมการ |
| 7. นางสาวสุมาลี
หัวหน้างานพัฒนาทรัพยากรสารสนเทศ | อิมศิลป์ | กรรมการ |
| 8. นางมนตรา
รักษาการในตำแหน่งหัวหน้างานวิเคราะห์ทรัพยากรสารสนเทศ | เอมห้อง | กรรมการ |
| 9. นางสาวศศิธร
บรรณารักษ์ | ดิณะมาศ | กรรมการ |
| 10. นายขวัญ
เจ้าหน้าที่บริหารงานทั่วไป | อ่ำดี | กรรมการ |

...

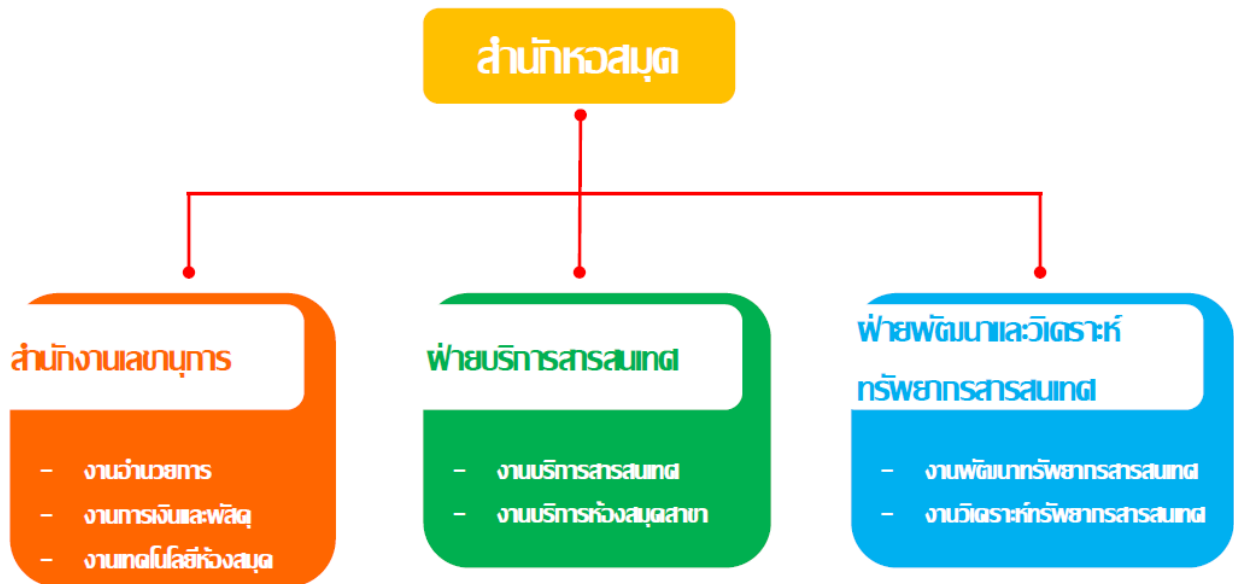
- | | | |
|---|------------|----------------------------|
| 11. นายมานะชัย
นักวิชาการพัสดุ | เปี่ยมมี | กรรมการ |
| 12. นายชัยพร
นักวิชาการคอมพิวเตอร์ | คำเจริญคุณ | กรรมการ |
| 13. นางจิราภรณ์
บรรณารักษ์ | ไทยโกษา | กรรมการ |
| 14. นางปราณี
หัวหน้าสำนักงานเลขานุการสำนักหอสมุด | คำแหง | กรรมการและเลขานุการ |
| 15. นางสุนิสา
หัวหน้างานอำนวยการ | พรหมมณี | กรรมการและผู้ช่วยเลขานุการ |

ปรับรูปแบบใหม่

โครงสร้างองค์กร สำนักหอสมุด

โครงสร้างองค์กร

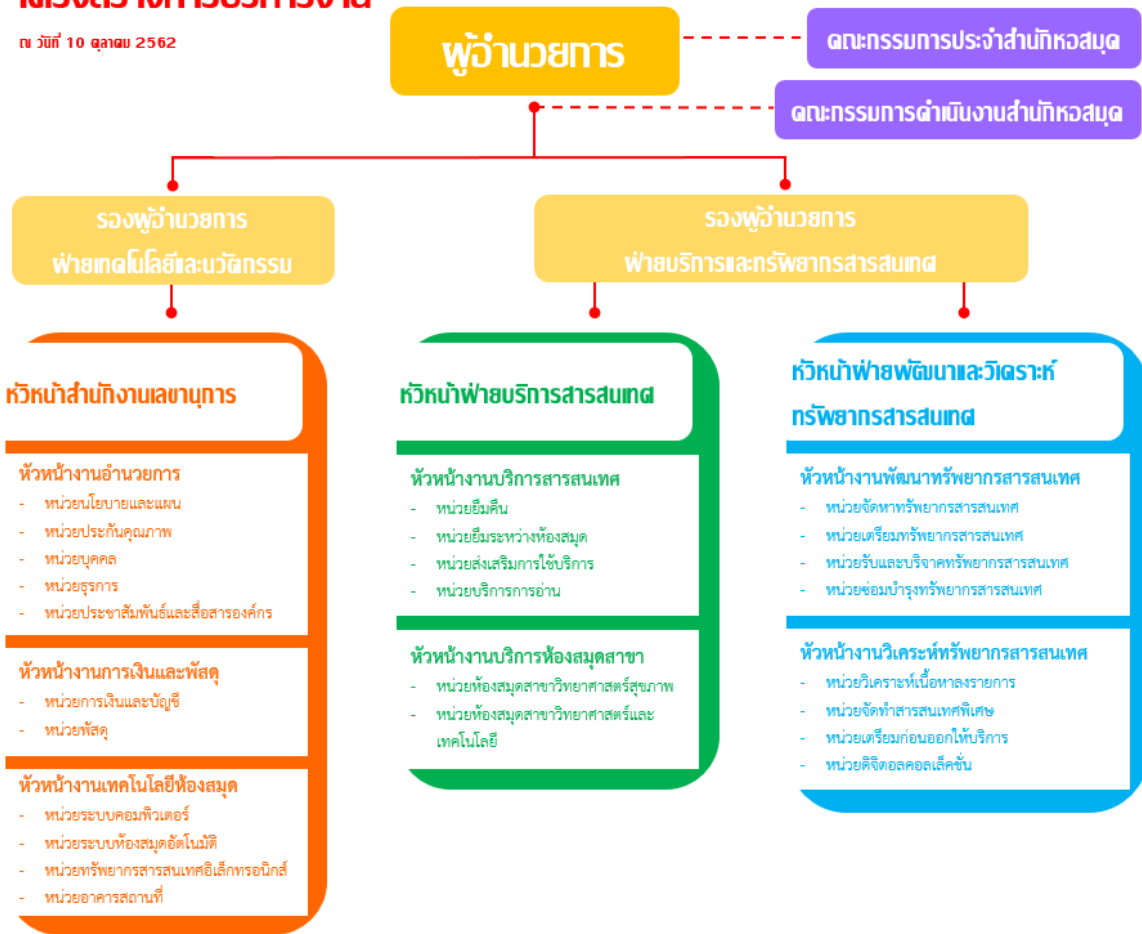
ณ วันที่ 10 ตุลาคม 2562



...

โครงสร้างการบริหารงาน

ณ วันที่ 10 ตุลาคม 2562



...

อัตรากำลัง สำนักหอสมุด

ข้อมูลบุคลากรจำแนกตามหน่วยงาน:

ร.ที่	หน่วยงาน	ประเภท							จำนวน รวม
		งบประมาณแผ่นดิน				งบประมาณรายได้			
		ข้าราชการ	ลูกจ้าง ประจำ	พนักงาน มหาวิทยาลัย	พนักงาน ราชการ	พนักงาน มหาวิทยาลัย	พนักงาน ราชการ	ลูกจ้าง รายวัน	
1	สำนักหอสมุดกลาง	11	2	14	3	15	4	1	50
2	ห้องสมุดสาขาวิทยาศาสตร์สุขภาพ			1		1	1		3
3	ห้องสมุดสาขาวิทยาศาสตร์และเทคโนโลยี				1				1
รวม		11	2	15	4	16	5	1	54

ข้อมูลบุคลากรจำแนกตำแหน่ง และประเภท:

ที่	ตำแหน่ง	ประเภท							จำนวน รวม
		งบประมาณแผ่นดิน				งบประมาณรายได้			
		ข้าราชการ	ลูกจ้าง ประจำ	พนักงาน มหาวิทยาลัย	พนักงาน ราชการ	พนักงาน มหาวิทยาลัย	พนักงาน ราชการ	ลูกจ้าง รายวัน	
1	ผู้บริหาร	2							2
2	บรรณารักษ์	3		5		4			12
3	นักวิชาการคอมพิวเตอร์	2				1			3
4	นักวิชาการโสตทัศนศึกษา	2							2
5	นักวิชาการเงินและบัญชี	1		1					2
6	นักวิชาการพัสดุ			2					2
7	นักวิเคราะห์นโยบายและแผน			1					1
8	เจ้าหน้าที่บริหารงานทั่วไป			2	1	1			4
9	นักเอกสารสนเทศ			4	2	6			12
10	นักประชาสัมพันธ์					1			1
11	นักวิทยาศาสตร์					1			1
12	เจ้าหน้าที่ระบบงานคอมพิวเตอร์					1			1
13	ผู้ปฏิบัติงานห้องสมุด	1					5		6
14	พนักงานห้องสมุด				1				1
15	พนักงานธุรการ		1						1
16	พนักงานขับรถ						1		1
17	พนักงานรักษาความปลอดภัย		1						1
18	คนสวน							1	1
รวม		11	2	15	4	15	6	1	54

...

กลุ่มปฏิบัติงาน/ประเภท/เพศ/ระดับ การศึกษา/อายุงาน	จำนวน (คน)		ปฏิบัติงาน		อายุ (ปี)				
	จำนวน	ร้อยละ	กลาง	ห้องสมุด สาขา	21 - 30	31 - 40	41 - 50	51 - 60	61 - 70
1. กลุ่มปฏิบัติงาน									
1.1 กลุ่มวิชาชีพบรรณารักษศาสตร์ และเทคโนโลยีสารสนเทศ									
บรรณารักษ์	12	22.22	11	1	-	3	7	2	-
นักเอกสารสนเทศ	13	24.07	12	1	-	3	8	2	-
นักวิชาการคอมพิวเตอร์	3	5.56	3	-	1	-	2	-	-
เจ้าหน้าที่ระบบงานคอมพิวเตอร์	1	1.85	1	-	-	-	1	-	-
1.2 กลุ่มสนับสนุนงานบริการและ งานเทคนิค									
นักวิชาการโสตทัศนศึกษา	2	3.70	2	-	-	-	1	1	-
พนักงานห้องสมุด	1	1.85	1	-	-	-	1	-	-
ผู้ปฏิบัติงานห้องสมุด	5	9.26	4	1	-	2	2	1	-
1.3 กลุ่มสนับสนุนงานบริหาร									
ผู้บริหาร	2	3.70	2	-	-	-	1	1	-
นักวิชาการเงินและบัญชี	2	3.70	2	-	-	-	2	-	-
นักวิชาการพัสดุ	2	3.70	2	-	-	-	2	-	-
นักวิเคราะห์นโยบายและแผน	1	1.85	1	-	-	-	1	-	-
นักประชาสัมพันธ์	1	1.85	1	-	1	-	-	-	-
นักวิทยาศาสตร์	1	1.85	-	1	1	-	-	-	-
เจ้าหน้าที่บริหารงานทั่วไป	4	7.41	4	-	-	2	2	-	-
พนักงานธุรการ	1	1.85	1	-	-	-	-	1	-
พนักงานขับรถยนต์	1	1.85	1	-	-	1	-	-	-
พนักงานรักษาความปลอดภัย	1	1.85	1	-	-	-	-	1	-
คนสวน	1	1.85	1	-	-	-	-	-	1
รวม	54	100	50	4	3	11	30	9	1
2. ประเภท									
2.1 ข้าราชการ	11	20.37	11	-	-	-	5	6	-
2.2 ลูกจ้างประจำ	2	3.70	2	-	-	-	-	2	-
2.3 พนักงานมหาวิทยาลัย (แผ่นดิน)	15	27.78	14	1	-	3	12	-	-
2.4 พนักงานมหาวิทยาลัย (รายได้)	16	29.63	15	1	3	5	6	2	-
2.5 พนักงานราชการ (แผ่นดิน)	4	7.41	3	1	-	1	3	-	-
2.6 พนักงานราชการ (รายได้)	5	9.26	4	1	-	3	2	-	-
2.7 ลูกจ้างชั่วคราวรายวัน	1	1.85	1	-	-	-	-	-	1

...

กลุ่มปฏิบัติงาน/ประเภท/เพศ/ระดับ การศึกษา/อายุงาน	จำนวน (คน)		ปฏิบัติงาน		อายุ (ปี)				
	จำนวน	ร้อยละ	กลาง	ห้องสมุด สาขา	21 - 30	31 - 40	41 - 50	51 - 60	61 - 70
รวม	54	100	50	4	3	12	28	10	1
3. เพศ									
3.1 ชาย	25	46.30	21	3	2	6	12	4	1
3.2 หญิง	29	53.70	29	1	1	4	18	6	-
รวม	54	100	50	4	3	10	30	10	1
4. ระดับการศึกษา									
4.1 ปริญญาเอก	1	1.85	1	-	-	-	1	-	-
4.2 ปริญญาโท	18	33	18	-	-	1	12	5	-
4.3 ปริญญาตรี	26	48.15	23	3	3	6	15	2	-
4.4 ประกาศนียบัตรวิชาชีพชั้นสูง	1	1.85	1	-	-	-	1	-	-
4.5 ประกาศนียบัตรวิชาชีพ / อนุปริญญา	2	3.70	2	-	-	1	1	-	-
4.6 มัธยมศึกษาตอนปลายหรือต่ำกว่า	6	11.11	5	1	-	3	1	1	1
รวม	54	100	50	4	3	11	31	8	1
5. อายุงาน									
5.1 น้อยกว่า 3 ปี	4	7.41	3	1	3	-	-	1	-
5.2 3 - 10 ปี	8	14.81	7	1	-	4	4	-	-
5.3 11 - 20 ปี	13	24.07	12	1	-	6	6	-	1
5.4 21 - 30 ปี	27	50.00	26	1	-	-	22	5	-
5.5 มากกว่า 30 ปี	2	3.70	2	-	-	-	-	2	-
รวม	54	100.00	50	4	3	10	32	8	1

หมายเหตุ : ข้อมูล ณ วันที่ 30 กันยายน พ.ศ. 2563

งบประมาณ สำนักหอสมุด

(หน่วยนับ : บาท)

ผลการเบิกจ่าย

งบประมาณ	กองทุนทั่วไป				กองทุนสินทรัพย์ถาวร		กองทุนบริการ วิชาการ	กองทุนทำนุบำรุง ศิลปะและ วัฒนธรรม	กองทุนเงินนอกงบประมาณ		รวม
	งบกลาง	งบบุคลากร	งบดำเนินงาน	งบอุดหนุน	งบดำเนินงาน	งบลงทุน	งบอุดหนุน	งบอุดหนุน	เงินรับฝาก	งบอุดหนุน	
งบประมาณแผ่นดิน		5,857,320.00	958,651.15	3,905,495.10							10,721,466.25
งบประมาณรายได้		5,233,989.68	3,043,990.33	251,705.80	11,224,561.87	1,572,400.00	3,000.00	49,016.00			21,378,663.68
งบประมาณกลาง	46,124.00										46,124.00
เงินรับฝากเงินรายได้									271,318.25		271,318.25
เงินงบประมาณเบิกแทน										125,000.00	125,000.00
รวม	46,124.00	11,091,309.68	4,002,641.48	4,157,200.90	11,224,561.87	1,572,400.00	3,000.00	49,016.00	271,318.25	125,000.00	32,542,572.18

...

งบประมาณจัดซื้อทรัพยากรสารสนเทศ

รายการ	งบประมาณ (บาท)
สื่ออิเล็กทรอนิกส์	12,226,752.37
ฐานข้อมูลอิเล็กทรอนิกส์	920,000.00
ค่าต่ออายุฐานข้อมูลอิเล็กทรอนิกส์	10,635,380.37
ค่าต่ออายุหนังสืออิเล็กทรอนิกส์	304,100.00
ค่าต่ออายุวารสารอิเล็กทรอนิกส์	367,272.00
สื่อสิ่งพิมพ์	4,915,818.50
หนังสือภาษาไทย	4,784,594.50
หนังสือพิมพ์	86,695.00
นิตยสาร/วารสารภาษาไทย	44,529.00
รวม	17,142,570.87

การจัดซื้อหนังสือจำแนกตามหน่วยงาน:

...

คณะ	งบประมาณใช้ ไป	ไทย		ต่างประเทศ		รวม	
		ชื่อเรื่อง	เล่ม	ชื่อเรื่อง	เล่ม	ชื่อเรื่อง	เล่ม
กลุ่มวิทยาศาสตร์และเทคโนโลยี	1,648,705.85	115	268	403	407	518	675
คณะเกษตรศาสตร์ ทรัพยากรธรรมชาติและสิ่งแวดล้อม	354,847.80	56	133	66	66	122	199
คณะวิทยาศาสตร์	550,114.75	25	62	127	128	152	190
คณะวิศวกรรมศาสตร์	552,860.30	17	40	133	133	150	173
คณะสถาปัตยกรรมศาสตร์	138,761.00	17	33	65	68	82	101
วิทยาลัยพลังงานทดแทน	5,375.00	0	0	2	2	2	2
วิทยาลัยเพื่อการค้นคว้าระดับรากฐาน	17,830.00	0	0	4	4	4	4
วิทยาลัยโลจิสติกส์และซัพพลาย	28,917.00	0	0	6	6	6	6
กลุ่มวิทยาศาสตร์สุขภาพ	1,623,625.10	259	597	361	366	620	963
คณะทันตแพทยศาสตร์	95,374.00	1	3	29	30	30	33
คณะพยาบาลศาสตร์	151,148.00	79	176	31	31	110	207
คณะแพทยศาสตร์	218,310.90	48	109	46	48	94	157
คณะเภสัชศาสตร์	234,319.70	29	62	43	45	72	107
คณะวิทยาศาสตร์การแพทย์	312,337.75	18	52	67	67	85	119
คณะสหเวชศาสตร์	276,979.00	38	85	69	69	107	154
คณะสาธารณสุขศาสตร์	335,155.75	46	110	76	76	122	186
กลุ่มมนุษยศาสตร์และสังคมศาสตร์	1,423,176.15	565	1242	447	452	1,012	1,694
คณะนิติศาสตร์	128,248.75	108	277	19	19	127	296
คณะบริหารธุรกิจ เศรษฐศาสตร์และการสื่อสาร	425,637.40	35	98	144	144	179	242
คณะมนุษยศาสตร์	216,905.55	198	412	53	58	251	470
คณะศึกษาศาสตร์	326,251.20	70	164	127	127	197	291
คณะสังคมศาสตร์	252,107.55	136	256	80	80	216	336
วิทยาลัยนานาชาติ	74,025.70	18	35	24	24	42	59
บัณฑิตวิทยาลัย	0.00	0	0	0	0	0	0
รวม (คณะ)	4,695,507.10	939	2,107	1,211	1,225	2,150	3,332
สำนักหอสมุด	89,087.40	180	390	4	4	184	394
รวมทั้งหมด	4,784,594.50	1,119	2,497	1,215	1,229	2,334	3,726

จำนวนทรัพยากรสารสนเทศของสำนักหอสมุด:

...

ประเภททรัพยากร สารสนเทศ	สำนักหอสมุดกลาง		ห้องสมุดสาขา วิทยาศาสตร์สุขภาพ		ห้องสมุดสาขาวิทยาศาสตร์และ เทคโนโลยี		รวม	
	ชื่อเรื่อง	เล่ม	ชื่อเรื่อง	เล่ม	ชื่อเรื่อง	เล่ม	ชื่อเรื่อง	เล่ม
หนังสือภาษาต่างประเทศ	50,737	66,802	4,086	4,839	2,091	2,807	56,914	74,448
หนังสือภาษาไทย	48,988	125,353	4,173	10,948	2,758	4,513	55,919	140,814
หนังสืออ้างอิง	6,089	13,442	375	626	74	110	6,538	14,178
สื่อสตัทคนวัสดุ	10,276	18,229	13	31	1,070	1,676	11,359	19,936
หนังสือปริจาค	18,608	26,283	1,059	1,751	881	1,234	20,548	29,268
บทความ	574	574	0	0	0	0	574	574
ปริญานิพนธ์/วิทยานิพนธ์	15,467	18,683	2	2	3,596	4,419	19,065	23,104
หนังสือสำรอง	2	120	3	17	0	0	5	137
งานวิจัย	9,313	13,233	8	11	132	199	9,453	13,443
นวนิยาย	4,756	9,136	375	558	0	0	5,131	9,694
เยาวชน	1,111	2,377	0	0	0	0	1,111	2,377
เรื่องสั้น	843	1,679	0	0	0	0	843	1,679
วารสาร	384	1,718	4	4	1	1	389	1,723
สิ่งพิมพ์รัฐบาล	5,438	10,692	2	2	56	81	5,496	10,775
รวม	172,586	308,321	10,100	18,789	10,659	15,040	193,345	342,150

หมายเหตุ: ข้อมูล ณ วันที่ 15 ธันวาคม 2563

ความพึงพอใจต่อ “การบริหารงาน”

รายการ	ค่าเฉลี่ย
ความพึงพอใจของผู้บริหารคณะที่มีต่อประสิทธิภาพการดำเนินงานของสำนักหอสมุด	4.06
ความพึงพอใจของบุคลากรที่มีต่อการบริหารงานของคณะผู้บริหารของสำนักหอสมุด	4.03
ความพึงพอใจของผู้ใช้บริการต่อการให้บริการของสำนักหอสมุด	4.31
รวมเฉลี่ย	4.13

อาคารสถานที่ สำนักหอสมุด



อาคารแสงเทียน:

ขนาด 4 ชั้น พื้นที่ใช้สอยชั้น 1-3 มี 6,047 ตารางเมตร (เปิดให้บริการอาคารแสงเทียนเมื่อวันที่ 9 กรกฎาคม พ.ศ. 2550 รองรับผู้ใช้บริการได้ 950 ที่นั่ง)



อาคารเรียนรู้:

ขนาด 6 ชั้น พื้นที่ใช้สอยทั้งหมด 9,788 ตารางเมตร (เปิดให้บริการอาคารเรียนรู้ เมื่อวันที่ 17 กรกฎาคม พ.ศ. 2560 รองรับผู้ใช้บริการได้ 1,000 ที่นั่ง)



ห้องสมุดสาขาวิทยาศาสตร์

สุขภาพ:

ตั้งอยู่ชั้น 2 อาคารเฉลิมพระเกียรติ 7 รอบ พระชนมพรรษา 2 คณะแพทยศาสตร์ พื้นที่ใช้สอยทั้งหมด 1,700 ตารางเมตร รองรับผู้ใช้บริการ

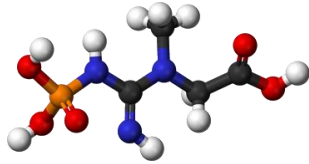
ห้องสมุดสาขาวิทยาศาสตร์และเทคโนโลยี:

ตั้งอยู่ชั้น 1 อาคารเรียนรวม คณะวิศวกรรมศาสตร์ พื้นที่ใช้สอยทั้งหมด 818 ตารางเมตร (เปิดให้บริการห้องสมุดสาขาวิทยาศาสตร์และเทคโนโลยีเมื่อวันที่ 9 กรกฎาคม พ.ศ. 2560 รองรับผู้ใช้บริการได้ 1,000 ที่นั่ง)

เครือข่ายห้องสมุด มหาวิทยาลัยนเรศวร

กลุ่มวิทยาศาสตร์สุขภาพ:

- ห้องสมุดสาขาวิทยาศาสตร์สุขภาพ
- ห้องอ่านหนังสือคณะเภสัชศาสตร์
- ห้องอ่านหนังสือคณะทันตแพทยศาสตร์
- ห้องอ่านหนังสือคณะพยาบาลศาสตร์
- ห้องอ่านหนังสือคณะสหเวชศาสตร์



กลุ่มวิทยาศาสตร์และเทคโนโลยี:

- ห้องสมุดสาขาวิทยาศาสตร์และเทคโนโลยี
- ห้องอ่านหนังสือคณะวิทยาศาสตร์
- ห้องอ่านหนังสือคณะสถาปัตยกรรมศาสตร์

กลุ่มสังคมศาสตร์:

- ห้องอ่านหนังสือคณะนิติศาสตร์
- ห้องอ่านหนังสือคณะสังคมศาสตร์
- ห้องอ่านหนังสือคณะมนุษยศาสตร์
- ห้องอ่านหนังสือคณะศึกษาศาสตร์
- ห้องอ่านหนังสือวิทยาลัยนานาชาติ
- ห้องสมุดโรงเรียนมัธยมสาธิตมหาวิทยาลัยนเรศวร



จำนวนทรัพยากรสารสนเทศของเครือข่ายห้องสมุด มหาวิทยาลัยนเรศวร บนระบบ KMUTT-LM:

ลำดับ	BranchID	ชื่อห้องสมุด/ห้องอ่านหนังสือ	จำนวน	
			ชื่อเรื่อง	เล่ม
1	nul	สำนักหอสมุดกลาง	151,836	303,355
2	mdl	ห้องสมุดสาขาวิทยาศาสตร์สุขภาพ	20,431	44,052
3	enl	ห้องสมุดวิทยาศาสตร์และเทคโนโลยี	5,587	11,108
4	arl	ห้องอ่านหนังสือคณะสถาปัตยกรรมศาสตร์	3,106	4,296
5	dnl	ห้องอ่านหนังสือคณะทันตแพทยศาสตร์	2,391	4,317
6	edl	ห้องอ่านหนังสือคณะศึกษาศาสตร์	8,258	16,845
7	hsl	ห้องอ่านหนังสือคณะสหเวชศาสตร์	2,288	3,168
8	hul	ห้องอ่านหนังสือคณะมนุษยศาสตร์	3,987	6,143
9	icl	ห้องอ่านหนังสือวิทยาลัยนานาชาติ	1,295	2,342
10	lal	ห้องอ่านหนังสือคณะนิติศาสตร์	5,561	11,142
11	nrl	ห้องอ่านหนังสือคณะพยาบาลศาสตร์	2,289	5,412
12	phl	ห้องอ่านหนังสือคณะเภสัชศาสตร์	2,223	4,847
13	sal	ห้องสมุดโรงเรียนมัธยมสาธิตมหาวิทยาลัยนเรศวร	15,894	29,159
14	scl	ห้องอ่านหนังสือคณะวิทยาศาสตร์	3,055	5,994
15	sol	ห้องอ่านหนังสือคณะสังคมศาสตร์	4,020	7,244
16	dsl	ห้องสมุดโรงเรียนสาธิตมหาวิทยาลัยนเรศวร (ปฐมวัย)	2	2
17		ไม่สามารถระบุคณะได้	2,159	8,716
รวม			234,382	468,142

หมายเหตุ: ข้อมูล ณ วันที่ 15 ธันวาคม 2563

ผลการดำเนินงานตามแผนยุทธศาสตร์ การพัฒนาสำนักหอสมุด 2563 - 2567

ปีงบประมาณ 2563

ยุทธศาสตร์	ผลสัมฤทธิ์ของตัวชี้วัด			
	บรรลุ	ไม่บรรลุ	รวม	ร้อยละตัวชี้วัดที่บรรลุต่อตัวชี้วัดทั้งหมด
ยุทธศาสตร์ที่ 1 การพัฒนาคุณภาพมาตรฐานการดำเนินงานห้องสมุด	10	4 (ตัวชี้วัดที่ 3,7,11,13)	14	22.73
ยุทธศาสตร์ที่ 2 การพัฒนาคุณภาพมาตรฐานด้านการบริการสารสนเทศ	9	1 (ตัวชี้วัดที่ 24)	10	20.45
ยุทธศาสตร์ที่ 3 การพัฒนาคุณภาพมาตรฐานการดำเนินงานทรัพยากรสารสนเทศ	12	1 (ตัวชี้วัดที่ 31)	13	27.27
ยุทธศาสตร์ที่ 4 การพัฒนาการดำเนินงานด้านศิลปวัฒนธรรมและภูมิปัญญาท้องถิ่น	2	-	2	4.55
ยุทธศาสตร์ที่ 5 ส่งเสริมให้บริการทางวิชาการสู่สังคม	3	2 (ตัวชี้วัดที่ 42,42)	5	6.82
รวม	36	8	44	81.82

ตรวจสอบข้อมูลรายละเอียดผลการดำเนินงานตามตัวชี้วัดของแผนยุทธศาสตร์ของสำนักหอสมุดเพิ่มเติมได้ที่ <http://bit.ly/35LPSRf> 1



ยุทธศาสตร์ที่ 1 การพัฒนาคุณภาพมาตรฐานการดำเนินงานห้องสมุด

ที่ปรึกษา : ผู้อำนวยการสำนักหอสมุด และผู้อำนวยการฝ่ายเทคโนโลยีและนวัตกรรม

ผู้รับผิดชอบหลัก : หัวหน้างานเทคโนโลยีห้องสมุด และหัวหน้าสำนักงานเลขานุการ

กลยุทธ์	มาตรการ	ตัวชี้วัดที่	ตัวชี้วัด (14 ตัวชี้วัด)	หน่วยนับ	เป้าหมาย	ผล
ด้านเทคโนโลยีห้องสมุด (6 ตัวชี้วัด)						
1.1 พัฒนา ปรับปรุง และสนับสนุนเทคโนโลยีสารสนเทศของสำนักหอสมุดอย่างต่อเนื่องเพื่อเพิ่มประสิทธิภาพการบริหารจัดการและการบริการในทุกภารกิจ	1.1.1 พัฒนาและปรับปรุงโครงสร้างพื้นฐานด้านเทคโนโลยีสารสนเทศสำหรับการปฏิบัติงานและบริการที่เหมาะสม และมีการบำรุงรักษาให้พร้อมใช้งานได้ตลอดเวลา	1	1.1.1.1 รายงานผลการดำเนินงานการบำรุงรักษา การปรับปรุงและพัฒนาโครงสร้างพื้นฐานด้านเทคโนโลยีสารสนเทศ	เรื่อง	≥4	14
	1.1.2 มีการดำเนินการด้านความมั่นคงปลอดภัยด้านเทคโนโลยีสารสนเทศให้สอดคล้องกับข้อกำหนดกฎหมายและระเบียบปฏิบัติที่เกี่ยวข้อง	2	1.1.2.1 จำนวนมาตรการที่ครอบคลุมด้านความมั่นคงปลอดภัยด้านเทคโนโลยีสารสนเทศให้สอดคล้องกับข้อกำหนดของกฎหมายและระเบียบปฏิบัติที่เกี่ยวข้อง	มาตรการ	≥4	4
		3	1.1.2.2 รายงานผลการดำเนินงานตามมาตรการของตัวชี้วัดที่ 1.1.2.1	ครั้ง	≥4	3
1.2 มีการพัฒนาและปรับปรุงระบบสารสนเทศเพื่อการบริหารจัดการและการบริการที่ทันสมัยเพื่อตอบสนองความต้องการผู้ใช้ให้ทันกับความเปลี่ยนแปลง	1.2.1 จัดให้มีการพัฒนาและปรับปรุงระบบสารสนเทศเพื่อการบริหารจัดการและการบริการที่ทันสมัยเพื่อตอบสนองความต้องการผู้ใช้ให้ทันกับความเปลี่ยนแปลง	4	1.2.1.1 รายงานผลการดำเนินงานพัฒนา ปรับปรุงระบบสารสนเทศ โดยมีการระบุถึงระบบที่มีการพัฒนาและปรับปรุง	ครั้ง	≥4	4
	1.2.2 จัดให้มีการพัฒนาระบบวิเคราะห์ข้อมูลการดำเนินงานจากคลังข้อมูลขนาดใหญ่ของสำนักหอสมุด	5	1.2.2.1 พัฒนาระบบวิเคราะห์ข้อมูลการดำเนินงานสำนักหอสมุด	ระบบ	≥3	3
	1.2.3 จัดให้มีการพัฒนาระบบอัตโนมัติสำหรับการบริหารและการบริการที่มุ่งไปสู่ห้องสมุดอัจฉริยะ	6	1.2.3.1 พัฒนาระบบอัตโนมัติด้วยเทคโนโลยี IoT, AI หรือเทคโนโลยีอื่น ๆ	ระบบ	≥1	2
ด้านการบริหารจัดการ (7 ตัวชี้วัด)						

...

กลยุทธ์	มาตรการ	ตัวชี้วัดที่	ตัวชี้วัด (14 ตัวชี้วัด)	หน่วยนับ	เป้าหมาย	ผล
1.3 พัฒนาการบริหารจัดการองค์กรตามหลักธรรมาภิบาลให้เป็นองค์กรคุณภาพโดยยึดหลักปรัชญาเศรษฐกิจพอเพียง	1.3.1 พัฒนาและปรับปรุงการบริหารจัดการให้สอดคล้องกับนโยบายมหาวิทยาลัย	7	1.3.1.1 รายงานผลการจัดการความเสี่ยงของทุกฝ่าย	ครั้ง	≥2	1
		8	1.3.1.2 จัดกิจกรรมแลกเปลี่ยนเรียนรู้	ครั้ง	≥4	5
		9	1.3.1.3 จัดกิจกรรมให้ความรู้ด้านประกันคุณภาพ	ครั้ง	≥2	2
		10	1.3.1.4 บุคลากรมีส่วนร่วมในการเข้าร่วมกิจกรรม (จากเป้าหมายแต่ละกิจกรรม)	ร้อยละ	≥80	111.82
	1.3.2 พัฒนาคู่มืออย่างต่อเนื่อง เพื่อเพิ่มศักยภาพการปฏิบัติงานและการบริการ	11	1.3.2.1 จัดกิจกรรมพัฒนาคู่มือการ · ด้านบริการ · ด้านเทคโนโลยีสารสนเทศ · ด้านความก้าวหน้าทางวิชาชีพ · ด้านภาษาและการสื่อสาร	ครั้ง	≥3	2
1.3.3 พัฒนาและส่งเสริมการทำคู่มือการปฏิบัติงาน หรือการวิจัยสถาบัน	12	1.3.3.1 จำนวนคู่มือการปฏิบัติงาน/การพัฒนาปรับปรุงกระบวนการปฏิบัติงาน หรืองานวิจัยสถาบัน	เรื่อง	≥1	15	
1.3.4 วิเคราะห์ข้อมูลเพื่อการตัดสินใจจากคลังข้อมูลขนาดใหญ่ของสำนักหอสมุด	13	1.3.4.1 รายงานผลการวิเคราะห์ข้อมูลผลการดำเนินงาน	ครั้ง	≥4	0	
ด้านห้องสมุดสีเขียว (1 ตัวชี้วัด)						
1.4 พัฒนาการบริหารจัดการองค์กรตามเกณฑ์มาตรฐานห้องสมุดสีเขียวและเกณฑ์การพัฒนาการห้องสมุดสีเขียว	1.4.1 มีระบบบริหารจัดการห้องสมุดสีเขียว	14	1.4.1.1 มีการรายงานผลการดำเนินงานมาตรฐานห้องสมุดสีเขียวและเกณฑ์การพัฒนาการห้องสมุดสีเขียว	ครั้ง	≥1	1

ยุทธศาสตร์ที่ 2 การพัฒนาคุณภาพมาตรฐานด้านการบริการสาธารณสุข

ที่ปรึกษา : รองผู้อำนวยการฝ่ายบริการและทรัพยากรสาธารณสุข

ผู้รับผิดชอบหลัก : หัวหน้าฝ่ายบริการสาธารณสุข

กลยุทธ์	มาตรการ	ตัวชี้วัดที่	ตัวชี้วัด (10 ตัวชี้วัด)	หน่วยนับ	เป้าหมาย	ผล
ด้านการบริการสาธารณสุข (10 ตัวชี้วัด)						
2.1 การบริการสาธารณสุขที่ตอบสนอง และให้ความสำคัญกับผู้ใช้บริการทุกกลุ่ม	2.1.1 จัดบริการใหม่/ นวัตกรรมบริการ	15	2.1.1.1 จำนวนบริการใหม่/ นวัตกรรมบริการ	บริการ/ นวัตกรรม	≥2	6
		16	2.1.1.2 พัฒนาลงความรู้เพื่อสนับสนุนการเรียนการสอน	ระบบ	≥1	1
	2.1.2 ส่งเสริมการใช้สารสนเทศ และส่งเสริมการอ่าน	17	2.1.2.1 จำนวนกิจกรรมส่งเสริมการใช้สารสนเทศ และส่งเสริมการอ่าน	กิจกรรม	≥4	12
		18	2.1.2.2 ความพึงพอใจของผู้ใช้บริการที่มีต่อกิจกรรมของตัวชี้วัดที่ 2.1.2.1	ร้อยละ	≥70	91.80
		19	2.1.2.3 พัฒนาระบบสนับสนุนการเรียนรู้ตลอดชีวิต	ระบบ	≥1	1
2.2 สร้างบรรยากาศเพื่อการเรียนรู้	2.2.1 ปรับปรุงพื้นที่การให้บริการสำหรับการค้นคว้าวิจัย/การเรียนการสอน	20	2.2.1.1 ความพึงพอใจของผู้ใช้บริการที่มีต่อการใช้บริการพื้นที่ที่ได้รับการปรับปรุง หรือร้อยละความพึงพอใจที่เพิ่มขึ้นของผู้ใช้บริการ	ร้อยละ	≥70	84
2.3 บริการสนับสนุนการวิจัยที่ตอบสนองความต้องการของนักวิจัย นิสิตบัณฑิตศึกษา	2.3.1 มีบริการข้อมูลสนับสนุนการตีพิมพ์ผลงานวิจัย	21	2.3.1.1 ความพึงพอใจของผู้ใช้บริการสนับสนุนการวิจัย	ร้อยละ	≥70	94
	2.3.2 มีบริการฝึกอบรม/ บรรยายให้ความรู้เพื่อส่งเสริมการค้นคว้าวิจัย	22	2.3.2.1 ความพึงพอใจของผู้เข้าฝึกอบรม/ บรรยาย	ร้อยละ	≥70	93
2.4 การพัฒนาการบริการลูกค้าสัมพันธ์	2.4.1 มีระบบบริหารจัดการลูกค้าสัมพันธ์	23	2.4.1.1 จำนวนกิจกรรมที่สร้างความสัมพันธ์กับผู้ให้บริการ	กิจกรรม	≥10	13
	2.4.2 มีการวิเคราะห์ข้อมูลเกี่ยวกับการจัดบริการที่สอดคล้องความต้องการ	24	2.4.2.1 รายงานผลการวิเคราะห์ข้อมูลเกี่ยวกับการจัดบริการที่สอดคล้องกับความต้องการของผู้ใช้บริการ	ครั้ง	≥1	0



ยุทธศาสตร์ที่ 3 การพัฒนาคุณภาพมาตรฐานการดำเนินงานทรัพยากรสารสนเทศ

ที่ปรึกษา : รองผู้อำนวยการฝ่ายบริการและทรัพยากรสารสนเทศ

ผู้รับผิดชอบหลัก : หัวหน้าฝ่ายพัฒนาและวิเคราะห์ทรัพยากรสารสนเทศ

กลยุทธ์	มาตรการ	ตัวชี้วัดที่	ตัวชี้วัด (13 ตัวชี้วัด)	หน่วยนับ	เป้าหมาย	ผล	
ด้านทรัพยากรสารสนเทศ (13 ตัวชี้วัด)							
3.1 การบริหารจัดการทรัพยากรสารสนเทศทุกรูปแบบที่ส่งเสริมให้ผู้ใช้บริการเข้ามามีส่วนร่วมอย่างทั่วถึง และจัดหาทรัพยากรสารสนเทศให้สอดคล้องกับความต้องการและครอบคลุมทุกหลักสูตร/สาขาวิชา ด้วยกระบวนการที่สามารถตรวจสอบข้อมูลได้ทุกขั้นตอน	3.1.1 วางแผนและกำหนดวิธีการจัดหาทรัพยากรสารสนเทศที่สนับสนุนการเรียนการสอน การวิจัยของมหาวิทยาลัยนเรศวร	25	3.1.1.1 ร้อยละของจำนวนทรัพยากร สารสนเทศ (หนังสือและวารสาร) ที่สอดคล้องกับหลักสูตรของมหาวิทยาลัยนเรศวร	ร้อยละ	-	-	
	3.1.2 พัฒนาระบบการทรัพยากรสารสนเทศอย่างมีประสิทธิภาพ		26	3.1.2.1 ความพึงพอใจต่อกระบวนการจัดซื้อหนังสือ	ร้อยละ	≥70	85.3
			27	3.1.2.2 ร้อยละของผู้ใช้บริการที่ร่วมเสนอรายชื่อหนังสือเทียบกับจำนวนสมาชิกห้องสมุด	ร้อยละ	≥3	4.76
			28	3.1.2.3 ความพึงพอใจต่อการจัดหาทรัพยากรสารสนเทศประเภทสิ่งพิมพ์ต่อเนื่อง	ร้อยละ	≥70	79
			29	3.1.2.4 ความพึงพอใจต่อกระบวนการจัดหาและการใช้ทรัพยากรสารสนเทศ อิเล็กทรอนิกส์	ร้อยละ	≥70	83
	3.1.3 ประเมินและตรวจสอบระบบการจัดการสารสนเทศที่มีประสิทธิภาพและประสิทธิผล		30	3.1.3.1 มีรายงานผลการจัดซื้อทรัพยากรสารสนเทศ	มี/ไม่มี	มี	มี
			31	3.1.3.2 ร้อยละของจำนวนทรัพยากรสารสนเทศที่ถูกใช้งานเทียบกับจำนวนทรัพยากรสารสนเทศที่จัดซื้อในแต่ละปี	ร้อยละ	≥70	65.68
			32	3.1.3.3 ร้อยละของข้อผิดพลาดเกี่ยวกับการทำรายการ	ร้อยละ	≤5	6.75
	3.1.4 พัฒนาระบบการจัดการทรัพยากรสารสนเทศเพื่อให้ผู้ใช้บริการเข้าถึงอย่างรวดเร็ว และใช้ทรัพยากรสารสนเทศอย่างคุ้มค่า		33	3.1.4.1 ความพึงพอใจการใช้ประโยชน์จากการจัดกิจกรรมพัฒนาระบบการจัดการทรัพยากรสารสนเทศ	ร้อยละ	≥70	98
			34	3.1.4.2 ระยะเวลาในการวิเคราะห์หมวดหมู่ทรัพยากรสารสนเทศในกรณีผู้ใช้บริการต้องการ	นาที/รายการ	≥30	25.38



กลยุทธ์	มาตรการ	ตัวชี้วัดที่	ตัวชี้วัด (13 ตัวชี้วัด)	หน่วยนับ	เป้าหมาย	ผล
			เร่งด่วน			
		35	3.1.4.3 จำนวนวิทยานิพนธ์ที่เป็นลิขสิทธิ์ของมหาวิทยาลัยนเรศวรที่สแกนเป็นไฟล์อิเล็กทรอนิกส์	ชื่อเรื่อง	≥500	620
		36	3.1.4.4 จำนวนงานวิจัยของบุคลากรมหาวิทยาลัยนเรศวรที่สแกนเป็นไฟล์อิเล็กทรอนิกส์	ชื่อเรื่อง	≥100	105
		37	3.1.4.5 จำนวนผลงานนิสิตปริญญาตรีที่สแกนเป็นไฟล์อิเล็กทรอนิกส์	ชื่อเรื่อง	≥200	589

...

ยุทธศาสตร์ที่ 4 การพัฒนาการดำเนินงานด้านศิลปวัฒนธรรมและภูมิปัญญาท้องถิ่น

ที่ปรึกษา : รองผู้อำนวยการฝ่ายบริการและทรัพยากรสารสนเทศ

ผู้รับผิดชอบหลัก : หัวหน้าสำนักงานเลขานุการ

กลยุทธ์	มาตรการ	ตัวชี้วัดที่	ตัวชี้วัด (2 ตัวชี้วัด)	หน่วยนับ	เป้าหมาย	ผล
ด้านศิลปวัฒนธรรมและภูมิปัญญาท้องถิ่น (2 ตัวชี้วัด)						
4.1 สนับสนุนและส่งเสริมแหล่งเรียนรู้ด้านศิลปวัฒนธรรมและภูมิปัญญาท้องถิ่น	4.1.1 วางแผนการดำเนินงานในการเก็บข้อมูลด้านศิลปวัฒนธรรมและภูมิปัญญาท้องถิ่นโดยจัดให้มีข้อมูลสารสนเทศด้านศิลปวัฒนธรรมและภูมิปัญญาท้องถิ่นเพื่อเป็นแหล่งเรียนรู้ 4.1.2 พัฒนา/ปรับปรุง ข้อมูลสารสนเทศด้านศิลปวัฒนธรรมและภูมิปัญญาท้องถิ่น 4.1.3 ติดตามประเมินผลการพัฒนาแหล่งเรียนรู้ภายในที่เป็นสารสนเทศท้องถิ่น	38	4.1.1.1 จำนวนการพัฒนา/ปรับปรุง ข้อมูลสารสนเทศด้านศิลปวัฒนธรรมและภูมิปัญญาท้องถิ่น และมีการรายงานต่อมหาวิทยาลัย	เรื่อง	≥1	9
4.2 ส่งเสริมการจัดกิจกรรม และสืบสานประเพณีวัฒนธรรมไทย และสถาบันหลักของชาติ โดยการมีส่วนร่วมระหว่างบุคลากรและผู้ใช้บริการสำนักหอสมุด	4.2.1 มีการสืบสานประเพณีวัฒนธรรมไทย และสถาบันหลักของชาติ	39	4.2.1.1 จำนวนกิจกรรมสืบสานประเพณี วัฒนธรรมไทย และสถาบันหลักของชาติที่บุคลากรเข้าร่วม	ครั้ง	≥5	6

ยุทธศาสตร์ที่ 5 ส่งเสริมให้บริการทางวิชาการสู่สังคม

ที่ปรึกษา : รองผู้อำนวยการฝ่ายบริการและทรัพยากรสารสนเทศ

ผู้รับผิดชอบหลัก : รองผู้อำนวยการฝ่ายบริการและทรัพยากรสารสนเทศ

กลยุทธ์	มาตรการ	ตัวชี้วัดที่	ตัวชี้วัด (5 ตัวชี้วัด)	หน่วยนับ	เป้าหมาย	ผล
ด้านบริการทางวิชาการ (5 ตัวชี้วัด)						
5.1 สนับสนุนการจัดกิจกรรมส่งเสริมการอ่านและให้ความรู้การดำเนินงานห้องสมุด โดยให้ความร่วมมือกับชุมชน และสร้างเครือข่ายห้องสมุดชุมชน	5.1.1 สํารวจข้อมูล วิเคราะห์ความสำคัญของชุมชน กำหนดชุมชนในการให้บริการวิชาการ	40	5.1.1.1 จำนวนกิจกรรมที่จัดให้บริการวิชาการ	กิจกรรม	≥2	3
		41	5.1.1.2 ความพึงพอใจต่อการให้บริการวิชาการตามตัวชี้วัดที่ 5.1.1.1	ร้อยละ	≥70	95.5
5.2 สนับสนุนการพัฒนางานบริการวิชาการ และการใช้เทคโนโลยีสู่ชุมชน	5.2.1 พัฒนาการบริการวิชาการและการใช้เทคโนโลยีสู่ชุมชน	42	5.2.1.1 การนำศาสตร์พระราชาสู่ชุมชน	เรื่อง	≥4	0
		43	5.2.1.2 สอนการใช้เทคโนโลยีที่จำเป็นในชีวิตประจำวันให้กับผู้สูงอายุ	ครั้ง	≥4	0
		44	5.2.1.3 จำนวนเครือข่ายโรงเรียนส่งเสริมการอ่าน	โรงเรียน	≥1	1

ผลการดำเนินงานตามแผนปฏิบัติการประจำปี พ.ศ. ๒๕๖3

การดำเนินงานตามแผนปฏิบัติการประจำปี พ.ศ. 2563 (รอบ ๑๒ เดือนตั้งแต่เดือนตุลาคม 2562 – กันยายน 2563) ซึ่งมีการดำเนินการทั้งหมด จำนวน 20 โครงการ ขออนุมัติยกเลิกโครงการ จำนวน 8 โครงการ และขออนุมัติเปลี่ยนแปลงโครงการ จำนวน 7 โครงการ โดยผลการดำเนินงาน สามารถสรุปได้ดังนี้

ผลสัมฤทธิ์ของโครงการ		ร้อยละ	ผลการเบิกจ่าย		ร้อยละ
บรรลุ	51 ตัวชี้วัด	73.91	งบประมาณที่ได้รับ	1,790,530.00 บาท	100
ไม่บรรลุ	18 ตัวชี้วัด	26.09	งบประมาณที่ใช้ไป	708,020.05 บาท	39.54
รวม	69 ตัวชี้วัด	100	คงเหลือ	1,082,509.95 บาท	60.46

ตรวจสอบรายละเอียดเพิ่มเติมได้ที่: <https://bit.ly/2yEEEDv> หรือ



สถิติด้านบริการ

สถิติผู้เข้าใช้บริการ:

คณะ	สำนักหอสมุด	พื้นที่นั่งอ่านตามอัธยาศัย (IRA: Informal Reading Area)	ห้องสมุดสาขา วิทยาศาสตร์ สุขภาพ	ห้องสมุดสาขา วิทยาศาสตร์ เทคโนโลยี	รวม
รวมกลุ่มวิทยาศาสตร์และเทคโนโลยี	58,237	18,973	1,680	3,581	82,471
คณะเกษตรศาสตร์	9,942	2,772	25	19	12,758
ทรัพยากรธรรมชาติและสิ่งแวดล้อม					
คณะวิทยาศาสตร์	19,784	7,589	363	15	27,751
คณะวิศวกรรมศาสตร์	23,916	7,189	1,258	3,541	35,904
คณะสถาปัตยกรรมศาสตร์	4,513	1,382	34	6	5,935
วิทยาลัยพลังงานทดแทน	8	9			17
วิทยาลัยโลจิสติกส์และซัพพลายเชน	28	2			30
วิทยาลัยเพื่อการค้นคว้า	46	30			76
รวมกลุ่มวิทยาศาสตร์สุขภาพ	86,591	42,646	27,848	29	157,114
คณะทันตแพทยศาสตร์	5,643	3,276	2,458	19	11,396
คณะพยาบาลศาสตร์	7,639	2,934	2,522	1	13,096
คณะแพทยศาสตร์	12,373	7,813	12,249		32,435
คณะเภสัชศาสตร์	14,155	10,569	3,037		27,761
คณะวิทยาศาสตร์การแพทย์	15,688	4,399	1,353		21,440
คณะสหเวชศาสตร์	18,003	10,512	5,922	3	34,440
คณะสาธารณสุขศาสตร์	13,090	3,143	307	9	16,549
รวมกลุ่มมนุษยศาสตร์และสังคมศาสตร์	131,130	39,541	4,623	107	175,401
คณะนิติศาสตร์	23,892	12,783	287	1	36,963
คณะมนุษยศาสตร์	22,775	3,962	112	9	26,858
คณะบริหารธุรกิจ เศรษฐศาสตร์และ การสื่อสาร	28,306	6,029	1,280	6	35,621
คณะสังคมศาสตร์	22,605	3,960	399	2	26,966
คณะศึกษาศาสตร์	21,924	8,080	2,138	4	32,146
วิทยาลัยนานาชาติ	2,202	431	54	15	2,702
บัณฑิตวิทยาลัย	9,389	4,239	353	70	14,051
โรงเรียนมัธยมสาธิตมหาวิทยาลัยฯ	37	57			94
อื่น ๆ	2,463	5,623	941	15	9,042
สำนักงานอธิการบดี	289	132	39	1	461
สมาชิกสมทบ/PULINET	815	660	200		1,675
บุคคลแลกเปลี่ยน	16181	4,831	1,834	14	22860
รวม	294,762	107,525	35,606	3,730	441,623

• • •

สถิติการให้บริการในระบบ Circulation:

Branc	ห้องอ่าน	ยืม	คืน	Renew	Hold
arl	คณะสถาปัตยกรรมศาสตร์	919	1,488	337	3
dnl	คณะทันตแพทยศาสตร์	410	811	210	0
edl	คณะศึกษาศาสตร์	1,540	4,203	1,571	7
enl	ห้องสมุดวิทยาศาสตร์เทคโนโลยี	1,033	1,970	1,147	5
hsl	คณะสหเวชศาสตร์	819	1,458	475	0
hul	คณะมนุษยศาสตร์	989	2,027	535	3
icl	วิทยาลัยนานาชาติ	147	364	129	3
lal	คณะนิติศาสตร์	1,514	2,832	1,528	3
mdl	ห้องสมุดสาขาวิทยาศาสตร์สุขภาพ	6,573	10,711	3,945	10
nrl	คณะพยาบาลศาสตร์	2,293	3,928	1,594	0
nul	สำนักหอสมุด	39,347	74,824	32,467	289
phl	คณะเภสัชศาสตร์	241	468	180	0
sal	โรงเรียนมัธยมสาธิตมหาวิทยาลัยนเรศวร	1,899	2,975	577	2
scl	คณะวิทยาศาสตร์	128	313	106	3
sol	คณะสังคมศาสตร์	1,073	2,316	1,036	2
รวม		58,925	110,688	45,837	330

สถิติการยืมทรัพยากรสารสนเทศเครือข่ายห้องสมุดภายในมหาวิทยาลัยนเรศวร (NULiNet):

Term	ห้องสมุด	ยืม	คืน	renew	จอง
arl	คณะสถาปัตยกรรมศาสตร์	919	1,488	337	3
dnl	คณะทันตแพทยศาสตร์	410	811	210	0
edl	คณะศึกษาศาสตร์	1,540	4,203	1,571	7
enl	ห้องสมุดวิทยาศาสตร์เทคโนโลยี	1,033	1,970	1,147	5
hsl	คณะสหเวชศาสตร์	819	1,458	475	0
hul	คณะมนุษยศาสตร์	989	2,027	535	3
icl	วิทยาลัยนานาชาติ	147	364	129	3
lal	คณะนิติศาสตร์	1,514	2,832	1,528	3
Mdl	ห้องสมุดสาขาวิทยุสุขภาพ	6,573	10,711	3,945	10
nrl	คณะพยาบาลศาสตร์	2,293	3,928	1,594	0
Nul	สำนักหอสมุด	39,347	74,824	32,467	289
phl	คณะเภสัชศาสตร์	241	468	180	0
sal	โรงเรียนมัธยมสาธิต	1,899	2,975	577	2
scl	คณะวิทยาศาสตร์	128	313	106	3
sol	คณะสังคมศาสตร์	1,073	2,316	1,036	2
รวมทั้งหมด		58,925	110,688	45,837	330

สถิติรวมบริการยืมทรัพยากรสารสนเทศ จำแนกตามหน่วยงาน:

คณะ	รวม (รายการ)
รวมกลุ่มวิทยาศาสตร์และเทคโนโลยี	9,456
คณะเกษตรศาสตร์ ทรัพยากรธรรมชาติและสิ่งแวดล้อม	1,111
คณะวิทยาศาสตร์	2,243
คณะวิศวกรรมศาสตร์	3,834
คณะสถาปัตยกรรมศาสตร์	2,253
วิทยาลัยพลังงานทดแทน	11
วิทยาลัยโลจิสติกส์และซัพพลายเชน	4
วิทยาลัยเพื่อการค้นคว้าระดับรากฐาน	0
รวมกลุ่มวิทยาศาสตร์สุขภาพ	14,460
คณะทันตแพทยศาสตร์	853
คณะพยาบาลศาสตร์	5,115
คณะแพทยศาสตร์	2,853
คณะเภสัชศาสตร์	772
คณะวิทยาศาสตร์การแพทย์	1,741
คณะสหเวชศาสตร์	2,140
คณะสาธารณสุขศาสตร์	986
รวมกลุ่มกลุ่มมนุษยศาสตร์และสังคมศาสตร์	30,368
คณะนิติศาสตร์	3,327
คณะมนุษยศาสตร์	5,595
คณะบริหารธุรกิจ เศรษฐศาสตร์และการสื่อสาร	3,620
คณะสังคมศาสตร์	11,674
คณะศึกษาศาสตร์	5,913
วิทยาลัยนานาชาติ	239
บัณฑิตวิทยาลัย	4,404
โรงเรียนมัธยมสาธิตมหาวิทยาลัยมหาวินิจฉัยมหาวิทยาลัยนครสวรรค์	1,603
อื่น ๆ	1,671
สำนักงานอธิการบดี	703
สำนักหอสมุด	370
สมาชิกสมทบ	590
สมาชิก PULINET	8
รวมทั้งสิ้น	61,962

สถิติการใช้บริการยืมระหว่างห้องสมุดสถาบันอุดมศึกษา (ThaiLIS):

รายการ	จำนวน (รายการ)
ขอยืม	74
ให้ยืม	33
รวมทั้งหมด	107

สถิติการให้บริการนำส่งเอกสารระหว่างห้องสมุดตามคณะ (DDS):

ห้องสมุด	คน	เล่ม
คณะนิติศาสตร์	6	6
คณะพยาบาลศาสตร์	22	26
คณะมนุษยศาสตร์	51	61
วิทยาลัยนานาชาติ	8	8
คณะวิทยาศาสตร์	19	25
ห้องสมุดสาขาวิทยาศาสตร์และเทคโนโลยี	21	35
คณะสถาปัตยกรรมศาสตร์	21	32
คณะสหเวชศาสตร์	16	26
คณะสังคมศาสตร์	28	28
สำนักหอสมุด	695	1279
ห้องสมุดสาขาวิทยาศาสตร์สุขภาพ	159	241
คณะเภสัชศาสตร์	12	21
โรงเรียนมัธยมสาธิตมหาวิทยาลัยนเรศวร	53	74
รวมทั้งหมด	1,111	1,862

สถิติรับ - ส่งทรัพยากรสารสนเทศคืนคณะ

คณะ	รับ (เล่ม)	ส่ง (เล่ม)
ห้องอ่านหนังสือคณะนิติศาสตร์	6	6
ห้องอ่านหนังสือคณะพยาบาลศาสตร์	22	26
ห้องอ่านหนังสือคณะมนุษยศาสตร์	51	61
ห้องอ่านหนังสือคณะวิทยาลัยนานาชาติ	8	8
ห้องอ่านหนังสือคณะวิทยาศาสตร์	19	25
ห้องสมุดสาขาวิทยาศาสตร์และเทคโนโลยี	21	35
ห้องอ่านหนังสือคณะสถาปัตยกรรมศาสตร์	21	32
ห้องอ่านหนังสือคณะสหเวชศาสตร์	16	26
ห้องอ่านหนังสือคณะสังคมศาสตร์	28	28
สำนักหอสมุด	695	1,279
ห้องสมุดสาขาวิทยาศาสตร์สุขภาพ	159	241
ห้องอ่านหนังสือคณะเภสัชศาสตร์	12	21
ห้องสมุดโรงเรียนมัธยมสาธิตมหาวิทยาลัยนเรศวร	53	74
รวมทั้งหมด	1,111	1,862

สถิติการใช้งานผ่านเว็บไซต์สำนักหอสมุด:

จำนวนการใช้งานทั้งหมด (ครั้ง)	ผู้เข้าใช้ใหม่ (คน)	จำนวนหน้าที่มีการเปิด (หน้า)
153,049	59,163	292,701

10 อันดับประเทศที่เข้าใช้งานผ่านเว็บไซต์สำนักหอสมุด:

อันดับที่	ประเทศ	จำนวนการใช้งานทั้งหมด (ครั้ง)	ผู้เข้าใช้ใหม่ (คน)
1	Thailand	150,369	52,857
2	United States	1,239	1,183
3	(not set)	202	143
4	Japan	131	82
5	Myanmar (Burma)	117	43
6	Cambodia	113	18
7	Bhutan	108	36
8	Turkey	105	69
9	China	81	71
10	United Kingdom	77	39
11	Other	507	393
รวม		153,049	54,934

ข้อมูล ณ วันที่ 8 ธันวาคม 2563 เวลา 15:33:21

มิติข้อมูลหลัก: ประเทศ เมือง ทวีป อุปกรณ์

มิติข้อมูลรอง

ประเทศ	การกระทำ			พฤติกรรม			Conversion		
	เซสชัน	% เซสชันใหม่	ผู้ใช้ใหม่	อัตราตีกลับ	หน้า/เซสชัน	ระยะเวลาเซสชันเฉลี่ย	อัตรา Conversion เป้าหมาย	เป้าหมายที่สำเร็จ	มูลค่าเป้าหมาย
	153,049 % จากทั้งหมด: 100.00% (153,049)	35.89% ค่าเฉลี่ยสำหรับข้อมูลพร้อมเพอร์เซ็นต์: 35.87% (0.06%)	54,934 % จากทั้งหมด: 100.06% (54,900)	60.70% ค่าเฉลี่ยสำหรับข้อมูลพร้อมเพอร์เซ็นต์: 60.70% (0.00%)	1.91 ค่าเฉลี่ยสำหรับข้อมูลพร้อมเพอร์เซ็นต์: 1.91 (0.00%)	00:01:50 ค่าเฉลี่ยสำหรับข้อมูลพร้อมเพอร์เซ็นต์: 00:01:50 (0.00%)	0.00% ค่าเฉลี่ยสำหรับข้อมูลพร้อมเพอร์เซ็นต์: 0.00% (0.00%)	0 % จากทั้งหมด: 0.00% (0)	฿0.00 % จากทั้งหมด: 0.00% (฿0.00)
1. Thailand	150,369 (98.25%)	35.15%	52,857 (96.22%)	60.35%	1.92	00:01:51	0.00%	0 (0.00%)	฿0.00 (0.00%)
2. United States	1,239 (0.81%)	95.48%	1,183 (2.15%)	96.53%	1.13	00:00:12	0.00%	0 (0.00%)	฿0.00 (0.00%)
3. (not set)	202 (0.13%)	70.79%	143 (0.26%)	72.77%	1.42	00:00:56	0.00%	0 (0.00%)	฿0.00 (0.00%)
4. Japan	131 (0.09%)	62.60%	82 (0.15%)	67.94%	1.89	00:02:09	0.00%	0 (0.00%)	฿0.00 (0.00%)
5. Myanmar (Burma)	117 (0.08%)	36.75%	43 (0.08%)	76.07%	1.40	00:00:15	0.00%	0 (0.00%)	฿0.00 (0.00%)
6. Cambodia	113 (0.07%)	15.93%	18 (0.03%)	70.80%	1.58	00:01:10	0.00%	0 (0.00%)	฿0.00 (0.00%)
7. Bhutan	108 (0.07%)	33.33%	36 (0.07%)	31.48%	2.54	00:03:12	0.00%	0 (0.00%)	฿0.00 (0.00%)
8. Turkey	105 (0.07%)	65.71%	69 (0.13%)	78.10%	1.36	00:00:33	0.00%	0 (0.00%)	฿0.00 (0.00%)
9. China	81 (0.05%)	87.65%	71 (0.13%)	87.65%	1.46	00:00:40	0.00%	0 (0.00%)	฿0.00 (0.00%)
10. United Kingdom	77 (0.05%)	50.65%	39 (0.07%)	48.05%	5.82	00:05:51	0.00%	0 (0.00%)	฿0.00 (0.00%)

แสดงแถว: 10 ไม่ที่: 1 - 10 จาก 84

รายงานฉบับนี้สร้างเมื่อ 8/12/20 เวลา 16:05:28 - रिपोर्टรายงาน

ภาพรวมผู้ชม

บันทึก ส่งออก แชร์ ข้อมูลเชิงลึก

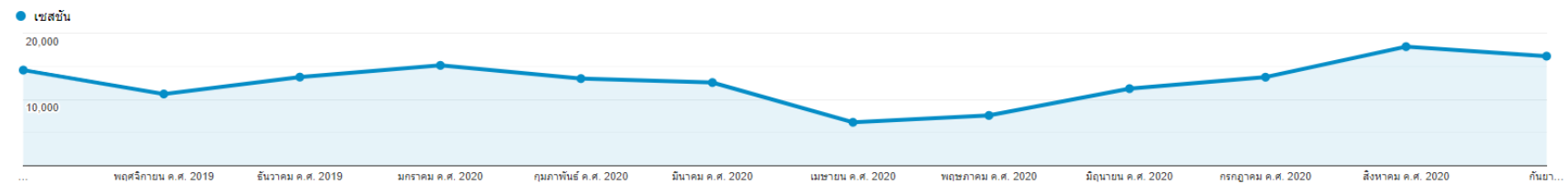
1 ต.ค. 2019 - 30 ก.ย. 2020

ผู้ใช้ทั้งหมด 100.00% เซสชัน + เพิ่มกลุ่ม

ภาพรวม

เซสชัน เียบกับ เลือกเมตริก

รายชั่วโมง วัน สัปดาห์ เดือน



เซสชัน 153,049

ผู้ใช้ 59,163

จำนวนหน้าที่มีการเปิด 292,701

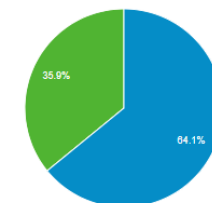
หน้า/เซสชัน 1.91

ระยะเวลาเซสชันเฉลี่ย 00:01:50

อัตราตีกลับ 60.70%

% เซสชันใหม่ 35.87%

Returning Visitor New Visitor



ความพึงพอใจของผู้ใช้บริการ

รายการ	รวมเฉลี่ย
ด้านทรัพยากรห้องสมุดและการบริการสารสนเทศ	4.28
ด้านกระบวนการ/ขั้นตอนการบริการของห้องสมุด	4.36
ด้านบุคลากรของห้องสมุด	4.39
ด้านสถานที่/สิ่งอำนวยความสะดวก	4.23
ด้านสื่อสารกับผู้ใช้บริการ	4.30
รวมเฉลี่ย ทั้ง 5 ด้าน	4.31

สำรวจข้อมูลระหว่างวันที่ 20 สิงหาคม – 7 กันยายน 2563

การให้บริการ Research Support

รายการ	หน่วยนับ	จำนวน
บริการตรวจสอบ Journal Impact Factor	ครั้ง	113
บริการวิเคราะห์การอ้างอิง Citation Analysis	ครั้ง	31
บริการ Research Help Desk	ครั้ง	50
บริการค้นข้อมูล/แนะนำและตรวจสอบความน่าเชื่อถือของแหล่งตีพิมพ์ เผยแพร่ผลงาน	ครั้ง	33
บริการแนะนำ/ให้คำปรึกษาปัญหาการเขียนอ้างอิงและการใช้งาน Endnote (ผ่าน email)	ครั้ง	5
ปรับปรุงแก้ไขข้อมูลระบบสืบค้นวารสารสำหรับตีพิมพ์ในระดับนานาชาติ NU Academic Journal Finder for Publishing	ครั้ง	4
รวม	ครั้ง	236

หน่วยงานอื่นเข้าศึกษาดูงาน

ลำดับ ที่	วัน/เดือน/ปี	บุคคล / หน่วยงาน	จำนวน (คน)
1	7 ตุลาคม 2562	นิสิตคณะวิศวกรรมศาสตร์ ภาควิชาวิศวกรรมไฟฟ้าและคอมพิวเตอร์ ใน รายวิชา 303426 การออกแบบระบบไฟฟ้า	77
2	1 พฤศจิกายน 2562	อาจารย์และเจ้าหน้าที่บรรณารักษ์ วิทยาลัยนอร์ทเทิร์น จังหวัดตาก	4
3	6 ธันวาคม 2563	คณะผู้บริหาร และเจ้าหน้าที่ สำนักวิทยบริการและเทคโนโลยีสารสนเทศ มหาวิทยาลัยราชภัฏเทพสตรี จังหวัดลพบุรี	25
4	20 ธันวาคม 2562	บุคลากร ร่วมกับผู้เชี่ยวชาญด้านเกณฑ์ AUN-QA คณะบริหารธุรกิจ เศรษฐศาสตร์และการสื่อสาร	4
5	22 มกราคม 2563	บุคลากรสำนักวิทยบริการและเทคโนโลยีสารสนเทศ มหาวิทยาลัยเทคโนโลยีราชมงคลล้านนา	20
6	27 มกราคม 2563	นักศึกษาวิทยาลัยนาฏศิลป์สุโขทัย จังหวัดสุโขทัย	29
7	11 กุมภาพันธ์ 2563	นักศึกษาสาขาวิชาบรรณารักษศาสตร์และสารสนเทศศาสตร์ มหาวิทยาลัย ราชภัฏพิบูลสงคราม พิษณุโลก	15
8	18 กันยายน 2563	นิสิตชั้นปีที่ 4 ภาควิชาสถาปัตยกรรม คณะสถาปัตยกรรมศาสตร์	5
9	18 กันยายน 2563	คณะผู้บริหารและบุคลากรของสำนักหอสมุด กำแพงแสน มหาวิทยาลัยเกษตรศาสตร์ วิทยาเขตกำแพงแสน จังหวัดนครปฐม	13

วิทยาการ

ลำดับ ที่	เรื่อง	หน่วยงานที่ร้องขอ	วิทยาการ	วัน เดือน ปี ที่ ดำเนินการ
1	การอบรมเชิงปฏิบัติการเรื่อง “สมุดทำมือ”	กองส่งเสริมการบริการวิชาการ มหาวิทยาลัยนเรศวร	นายจิริทีปต์ แต่งเส็ง	17 ตุลาคม 2562
2	Library resources and Services & EndNote บรรยาย ภาษาอังกฤษ	วิทยาลัยโลจิสติกส์และซัพพลาย มหาวิทยาลัยนเรศวร	รองผู้อำนวยการฝ่ายบริการ ฯ และทีมงาน	21 ธันวาคม 2562
3	การสืบค้นแหล่งตีพิมพ์บทความ วารสารในฐานข้อมูลระดับ นานาชาติ	คณะเภสัชศาสตร์ มหาวิทยาลัย นเรศวร	นางสาวศศิธร ติณะมาศ	13 ธันวาคม 2562
4	การสืบค้นข้อมูลเพื่อการ ค้นคว้าวิจัยด้านวิทยาศาสตร์ สุขภาพ	คณะสาธารณสุขศาสตร์ มหาวิทยาลัยนเรศวร	นางสาววิวรรณ นาพิมพ์	19 ธันวาคม 2562
5	สมุดทำมือ	กองกิจการนิสิต มหาวิทยาลัย นเรศวร	นายจิริทีปต์ แต่งเส็ง	19 ธันวาคม 2562
6	การสืบค้นข้อมูลสารสนเทศเพื่อ การศึกษา/วิจัย	ภาควิชาอุตสาหกรรมเกษตร คณะ เกษตรศาสตร์ฯ มหาวิทยาลัย นเรศวร	หัวหน้าฝ่ายบริการ สารสนเทศ	25 ธันวาคม 2562
7	การสืบค้นข้อมูลสารสนเทศเพื่อ การศึกษา/วิจัย	ภาควิชาอุตสาหกรรมเกษตร คณะ เกษตรศาสตร์ฯ มหาวิทยาลัย นเรศวร	หัวหน้าฝ่ายบริการ สารสนเทศ	8 มกราคม 2563
8	การใช้โปรแกรม EndNote และ การสืบค้น	คณะวิทยาศาสตร์การแพทย์ มหาวิทยาลัยนเรศวร	นายพงษ์ศักดิ์ ปฎิเหตุ	18 กุมภาพันธ์ 2563
9	สมุดทำมือ	กองกิจการนิสิต มหาวิทยาลัย นเรศวร	นายจิริทีปต์ แต่งเส็ง	21 กุมภาพันธ์ 2563
10	หลักการและแนวทางการเขียน อ้างอิงและบรรณานุกรมในการ จัดทำวิทยานิพนธ์	คณะสาธารณสุขศาสตร์ มหาวิทยาลัยนเรศวร	นางสาววิวรรณ นาพิมพ์	30 มกราคม 2563

...

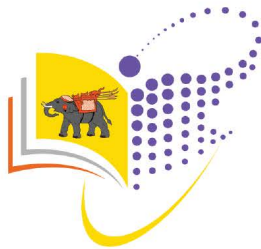
ลำดับ ที่	เรื่อง	หน่วยงานที่ร้องขอ	วิทยากร	วัน เดือน ปี ที่ ดำเนินการ
11	การอบรมโปรแกรม EndNote	บัณฑิตวิทยาลัย มหาวิทยาลัย นเรศวร	นางสาวศศิธร ติณะมาศ และนายพงษ์ศักดิ์ ปฏิเทตุ	24 มีนาคม 2563
12	ฐานข้อมูลทางการแพทย์	คณะแพทยศาสตร์ มหาวิทยาลัย นเรศวร	นางสาวรวิวรรณ นาพิมพ์	29 เมษายน 2563
13	โปรแกรม End note	คณะแพทยศาสตร์ มหาวิทยาลัย นเรศวร	นางสาวรวิวรรณ นาพิมพ์	29 เมษายน 2563
14	ระบบฐานข้อมูลวารสาร ออนไลน์	คณะแพทยศาสตร์ มหาวิทยาลัย นเรศวร	นางสาวรวิวรรณ นาพิมพ์	29 พฤษภาคม 2563
15	Introduction to Naresuan University library	คณะเภสัชศาสตร์ มหาวิทยาลัย นเรศวร	นางสาวรวิวรรณ นาพิมพ์	23 มิถุนายน 2563
16	How to use Endnote	คณะแพทยศาสตร์ มหาวิทยาลัย นเรศวร	นางสาวรวิวรรณ นาพิมพ์ และนายพงษ์ศักดิ์ ปฏิเทตุ	29 มิถุนายน 2563
17	Technology and database	คณะแพทยศาสตร์ มหาวิทยาลัย นเรศวร	นางสาวรวิวรรณ นาพิมพ์	29 มิถุนายน 2563
18	การสืบค้น ค้นคว้างานวิจัย	คณะนิติศาสตร์ มหาวิทยาลัย นเรศวร	นางสาวขวัญตระกูล กลิ่นสุคนธ์	17 กรกฎาคม 2563
19	การสืบค้นสารสนเทศเพื่อ การศึกษา/วิจัย	ภาควิชาวิทยาศาสตร์การเกษตร คณะเกษตรศาสตร์ฯ มหาวิทยาลัย นเรศวร	นางสาวขวัญตระกูล กลิ่นสุคนธ์	20 กรกฎาคม 2563
20	การสืบค้นข้อมูลด้านการวิจัย และบริการ	คณะวิศวกรรมศาสตร์ มหาวิทยาลัย นเรศวร	นางสาวรวิวรรณ นาพิมพ์	24 กรกฎาคม 2563
21	การสืบค้นฐานข้อมูลด้าน วิทยาศาสตร์สุขภาพ	คณะสาธารณสุขศาสตร์ มหาวิทยาลัยนเรศวร	นางสาวรวิวรรณ นาพิมพ์	2 สิงหาคม 2563
22	การเขียนอ้างอิงโดยใช้ โปรแกรม Endnote	ภาควิชาวิทยาศาสตร์การเกษตร คณะเกษตรศาสตร์ฯ มหาวิทยาลัย นเรศวร	นางสาวศศิธร ติณะมาศ	3 สิงหาคม 2563
23	ฐานข้อมูลเพื่อการค้นคว้าวิจัย ด้านการแพทย์และวิทยาศาสตร์ สุขภาพ	คณะแพทยศาสตร์ มหาวิทยาลัย นเรศวร	นางสาวรวิวรรณ นาพิมพ์	11 สิงหาคม 2563

...

ลำดับ ที่	เรื่อง	หน่วยงานที่ร้องขอ	วิทยากร	วัน เดือน ปี ที่ ดำเนินการ
24	การใช้ Endnote programme และการสืบค้น	คณะวิทยาศาสตร์การแพทย์ มหาวิทยาลัยนเรศวร	นางสาวศศิธร ตีณะมาศ และนายพงษ์ศักดิ์ ปฎิเทตุ	17 กันยายน 2563
25	โปรแกรม End Note	คณะสาธารณสุขศาสตร์ มหาวิทยาลัยนเรศวร	นายทศพล จันทร์พวง	28 กันยายน 2563



NU LIBRARY



สำนักหอสมุด
Naresuan University Library

