

สำนักหอสมุด มหาวิทยาลัยนเรศวร

2564

รายงานประจำปี



สำนักหอสมุด
Naresuan University Library



สำนักหอสมุด มหาวิทยาลัยนเรศวร เป็นหน่วยงานที่มีภารกิจหลักในการจัดหาสิ่งสนับสนุนการเรียนรู้ / ทรัพยากรสารสนเทศที่เอื้อต่อการเรียนรู้ เพื่อส่งเสริมและสนับสนุนการเรียนการสอน การวิจัยและการดำเนินงานตามพันธกิจของมหาวิทยาลัยนเรศวร ตลอดจนการให้บริการสารสนเทศที่ตอบสนองต่อความต้องการของผู้ใช้บริการของสำนักหอสมุด มหาวิทยาลัยนเรศวร เพื่อให้ผู้ใช้บริการมีความพึงพอใจมากที่สุด

รายงานประจำปี ๒๕๖๔ ของสำนักหอสมุด มหาวิทยาลัยนเรศวร ฉบับนี้ จัดทำขึ้นเพื่อรายงานผลการดำเนินงานต่าง ๆ ที่ได้ดำเนินงานในรอบปีงบประมาณ ๒๕๖๔ (ระหว่างวันที่ ๑ ตุลาคม ๒๕๖๓ – ๓๐ กันยายน ๒๕๖๔) เพื่อให้ผู้บริหารและผู้สนใจโดยทั่วไปได้รับทราบ ตั้งแต่เส้นทางการเติบโตอย่างยั่งยืนของสำนักหอสมุด การบริหาร และการดำเนินงานของส่วนงานภายในโครงการ/กิจกรรมในรอบปี การพัฒนาและปรับปรุงงาน ตลอดจนสถิติการให้บริการ และความพึงพอใจของผู้ใช้บริการ เป็นต้น นอกจากนี้ รายงานฉบับนี้ยังใช้เป็นเอกสารสำคัญที่ใช้ประกอบการตรวจสอบและการประเมินคุณภาพการปฏิบัติงานจากกรรมการทั้งภายในและภายนอกมหาวิทยาลัยอีกด้วย

สำนักหอสมุด มหาวิทยาลัยนเรศวร ใคร่ขอถือโอกาสนี้ขอบพระคุณและขอบคุณท่านผู้บริหาร คณาจารย์ นิสิต ตลอดจนผู้ใช้บริการ หอสมุดทุกท่าน โดยเฉพาะอย่างยิ่งบุคลากรของสำนักหอสมุด มหาวิทยาลัยนเรศวรทุกคน ที่ได้ร่วมแรงร่วมใจให้การส่งเสริมและสนับสนุน พร้อมทั้งยังปฏิบัติหน้าที่ตามภารกิจที่ได้รับมอบหมายอย่างเต็มกำลังความสามารถ จนทำให้สำนักหอสมุด มหาวิทยาลัยนเรศวร เจริญก้าวหน้าและพัฒนาโดยลำดับ



(นายพีระ สำเภาเงิน)

ผู้อำนวยการสำนักหอสมุด มหาวิทยาลัยนเรศวร

สารบัญ

เรื่อง

หน้า

ประวัติความเป็นมา	๑
วิสัยทัศน์/เป้าหมาย/เป้าประสงค์/ค่านิยม	๕
พันธกิจหลัก	๖
นโยบายการบริหารและพัฒนาสำนักหอสมุด	๗
ยุทธศาสตร์การพัฒนาสำนักหอสมุด	๗
โครงสร้างองค์กร	๙
โครงสร้างการบริหารงาน	๙
คณะกรรมการประจำสำนักหอสมุด	๑๐
คณะกรรมการดำเนินงานสำนักหอสมุด	๑๑
อัตรากำลังของสำนักหอสมุด	๑๒
ผลงานที่โดดเด่นของบุคลากร	๑๔
การนำเสนอผลงานวิชาการ	๑๕
ผลงานทางวิชาการของบุคลากร	๑๖
บุคลากรดีเด่นประจำปี	๑๗
นโยบายด้านการบริการสารสนเทศ	๑๘
อาคารสถานที่ของสำนักหอสมุด	๑๘
สถิติการให้บริการ	๒๑
สถิติผู้เข้าใช้บริการ	๒๑
สถิติการยืมทรัพยากรสารสนเทศในเครือข่าย NULiNet	๒๒
สถิติรวมบริการยืมทรัพยากรสารสนเทศ จำแนกตามหน่วยงาน	๒๓
สถิติการใช้หนังสืออิเล็กทรอนิกส์ (e-Books) ที่ทางสำนักหอสมุดจัดซื้อให้บริการ	๒๔
สถิติการใช้อวารสารอิเล็กทรอนิกส์ (e-Journal) ที่ทางสำนักหอสมุดจัดซื้อให้บริการ	๒๔
สถิติการใช้ฐานข้อมูล (Online Databases) ที่ทางสำนักหอสมุดจัดซื้อให้บริการ	๒๔
สถิติการใช้อวารสาร นิตยสาร ฉบับพิมพ์	๒๕
สถิติการให้บริการนำส่งเอกสารระหว่างห้องสมุดตามคณะ (DDS)	๒๕
สถิติการให้บริการยืมระหว่างห้องสมุดภายใต้เครือข่ายห้องสมุดสถาบันอุดมศึกษา (ThaiLIS)	๒๕
สถิติการให้บริการ Research Support	๒๖
สถิติการเข้าใช้ห้องศึกษาค้นคว้า	๒๖
สถิติการใช้งานเครื่องคอมพิวเตอร์	๒๗
สถิติการเข้าใช้วิดีโอออนไลน์	๒๗
สถิติการเข้าใช้งานเว็บไซต์ของสำนักหอสมุด	๒๗
ความพึงพอใจของผู้ใช้บริการต่อการให้บริการห้องสมุด	๒๗
โครงการ/กิจกรรมที่สนับสนุนนโยบายด้านการบริการสารสนเทศ	๒๘
การเปิดให้บริการก่อนสอบกลางภาคและสอบปลายภาค	๓๓

สารบัญ (ต่อ)

เรื่อง

หน้า

นโยบายด้านการบริหารจัดการทรัพยากร	๓๔
การจัดซื้อหนังสือและหนังสืออิเล็กทรอนิกส์ตามหน่วยงาน	๓๔
การจัดซื้อทรัพยากรสารสนเทศ	๓๕
ทรัพยากรสารสนเทศที่มีให้บริการ	๓๖
อัตราส่วนหนังสือและสื่อสื่อดิจิทัลที่มีให้บริการต่อนิสิตและอาจารย์	๓๖
จำนวนทรัพยากรสารสนเทศของเครือข่ายห้องสมุด มหาวิทยาลัยนเรศวร บนระบบ KMUTT-LM	๓๗
จำนวนการบริจาคแลกเปลี่ยนทรัพยากรสารสนเทศ (BookShare	๓๗
โครงการ/กิจกรรมที่สนับสนุนนโยบายด้านเทคโนโลยีห้องสมุด	๔๕
นโยบายด้านการบริหารจัดการ	๔๖
งบประมาณของสำนักหอสมุด	๔๖
งบประมาณแผ่นดินที่ได้รับการจัดสรรและใช้จริง	๔๖
เงินรายได้ที่ได้รับการจัดสรรและใช้จริง	๔๖
งบประมาณทุกประเภทในการจัดซื้อทรัพยากรสารสนเทศ	๔๗
ความพึงพอใจต่อการบริหารงาน	๔๗
การบริหารงานแบบมีส่วนร่วม	๔๘
เครือข่ายความร่วมมือ	๕๒
การพัฒนาบุคลากร	๕๓
สวัสดิการ	๕๕
การแลกเปลี่ยนเรียนรู้	๕๖
ผลการดำเนินงานตามแผนยุทธศาสตร์ การพัฒนาสำนักหอสมุด ๒๕๖๓ – ๒๕๖๗ ปีงบประมาณ ๒๕๖๔	๕๗
ผลการดำเนินงานตามแผนปฏิบัติการประจำปี พ.ศ. ๒๕๖๔	๖๔
แผนฉุกเฉินมาตรการป้องกันไวรัส COVID-๑๙ ของสำนักหอสมุด	๖๕
การประกันคุณภาพ	๖๗
นโยบายด้านการบริการทางวิชาการแก่สังคม	๖๙
ผลงานเกี่ยวกับการเป็นวิทยากร	๖๙
ผลงานเกี่ยวกับการเป็นที่ศึกษาดูงาน	๗๑
โครงการ/กิจกรรมที่สนับสนุนนโยบายด้านการบริการทางวิชาการแก่สังคม	๗๒
นโยบายด้านการบำรุงศิลปวัฒนธรรมไทย	๗๔
โครงการ/กิจกรรมที่สนับสนุนนโยบายด้านการบำรุงศิลปวัฒนธรรมไทย	๗๔
นโยบายด้านการพัฒนาห้องสมุดสีเขียว	๗๘
โครงการ/กิจกรรมที่สนับสนุนนโยบายด้านการพัฒนาห้องสมุดสีเขียว	๗๘

ประวัติความเป็นมา

ในวันที่ ๑๘ มกราคม พ.ศ. ๒๕๑๐ สภาวิทยาลัยวิชาการศึกษาได้มีมติให้เปิด “วิทยาลัยวิชาการศึกษา พิษณุโลก” ตั้งอยู่ที่ถนนสนามบิน ตำบลในเมือง อำเภอเมือง จังหวัดพิษณุโลก เพื่อขยายสาขาสู่ภาคเหนือ เริ่มเปิดการเรียนการสอนอย่างเป็นทางการเมื่อวันที่ ๒๕ มกราคม พ.ศ. ๒๕๑๐ นิสิตรุ่นแรกในขณะนั้นยังฝากเรียนที่วิทยาลัยวิชาการศึกษาปทุมวัน และวิทยาลัยวิชาการศึกษาบางแสน ต่อมา ในปีการศึกษา ๒๕๑๑ นิสิตรุ่นแรกจึงได้ย้ายมาเรียนที่จังหวัดพิษณุโลก ห้องสมุดซึ่งเป็นสถานที่รวบรวมสรรพวิทยาการต่าง ๆ เพื่อให้บริการทางวิชาการและความบันเทิงแก่นิสิตและอาจารย์ก็เริ่มต้นพร้อมกันไปด้วยการใช้ห้องเรียน (study room) ของหอพักอุปมาพรจัดเป็นห้องสมุด แต่เนื่องจากเป็นช่วงเริ่มเปิดดำเนินการ ห้องสมุดยังมีลักษณะที่ไม่เหมาะสมที่จะเรียกว่า ห้องสมุด หรือใช้คำว่า “library” ได้ จึงใช้คำว่า “ห้องอ่านหนังสือ” หรือ “reading room” โดยเปิดบริการตั้งแต่เวลา ๗:๓๐ น. – ๑๘:๐๐ น. หนังสือส่วนมากได้รับมาจากการบริจาคของหน่วยราชการ และได้รับความกรุณาจากคณาจารย์หลายคน ให้ยืมหนังสือส่วนตัวมาใช้ในการศึกษาค้นคว้า



วันที่ ๙ กันยายน พ.ศ. ๒๕๑๑ อาคารคณะมนุษยธรรมศึกษาและสังคมศึกษา (ตึก H) ได้สร้างเสร็จเรียบร้อย ห้องอ่านหนังสือจึงได้ย้ายจากหอพักอุปมาพรไปอยู่ที่ตึก H ห้อง H ๒๗ และเปิดบริการเวลา ๗:๓๐ น. – ๒๐:๐๐ น. ทุกวันจันทร์ถึงวันศุกร์ วันเสาร์ปิดบริการเวลา ๑๗:๐๐ น. ปิดบริการวันอาทิตย์ ต่อมา เมื่อวันที่ ๑ เมษายน พ.ศ.

๒๕๑๒ อาคารหอสมุดสร้างเสร็จ จึงย้ายห้องอ่านหนังสือจากตึก H มายังอาคารหลังใหม่ แต่เนื่องจากยังมีหนังสือ น้อยและผู้ใช้บริการไม่มากนัก จึงเปิดให้บริการเพียงห้องเดียว และในปีการศึกษา ๒๕๑๓ ได้ขยายห้องอ่านหนังสือ ออกไปโดยแยกสิ่งพิมพ์ประเภทวารสารและหนังสือพิมพ์ไว้ห้องหนึ่ง หนังสืออ่านทั่วไปภาษาอังกฤษและภาษาไทย จัดแยกไว้ต่างหากอย่างละห้อง ในปีการศึกษา ๒๕๑๔ ขยายห้องอ่านหนังสือเพิ่มขึ้นออกไปอีก ๑ ห้อง เป็น ห้องปฏิบัติการหลักสูตร (Curriculum Laboratory) ซึ่งรวบรวมแบบเรียนชั้นประถมศึกษาและมัธยมศึกษา



ตลอดจนคู่มือครูที่เป็นประโยชน์อย่างมากสำหรับ นิสิตที่ต้องออกฝึกสอน ต่อมา ในปีการศึกษา ๒๕๑๕ ได้ขยายบริการการอ่านที่แยกออกจากห้อง หนังสือทั่วไป เป็นห้องหนังสืออ้างอิง (Reference Book)

จนกระทั่ง ปี พ.ศ. ๒๕๑๗ ได้มีประกาศใน ราชกิจจานุเบกษา ให้ยกฐานะ “วิทยาลัยวิชาการ ศึกษาพิษณุโลก” ขึ้นเป็น “มหาวิทยาลัยศรีนครินทร ธิโรดม พิษณุโลก” ตามประกาศราชกิจจานุเบกษา ฉบับพิเศษ เล่มที่ ๙๑ ตอนที่ ๑๑๒ วันศุกร์ที่ ๒๘

เดือนมิถุนายน พ.ศ. ๒๕๑๗ “ห้องสมุดวิทยาลัยวิชาการศึกษาพิษณุโลก” จึงได้เปลี่ยนชื่อใหม่เป็น “สำนัก หอสมุดกลาง มหาวิทยาลัยศรีนครินทรวิโรฒ พิษณุโลก” ภายใต้การดูแลและกำกับของฝ่ายธุรการของมหาวิทยาลัย และในปี พ.ศ. ๒๕๒๓ ได้มีการแบ่งส่วนราชการภายในสำนักหอสมุดกลางใหม่ โดยให้สำนักหอสมุดกลางมีฐานะที่ เทียบเท่าคณะ มีหน้าที่ให้การสนับสนุนการเรียนการสอน การค้นคว้าวิจัยของอาจารย์และนิสิต ตลอดจนการทำนุ บำรุงศิลปวัฒนธรรมและให้บริการแก่ชุมชน ในปี พ.ศ. ๒๕๒๖ สำนักหอสมุดกลางได้รับงบประมาณต่อเติมอาคาร ใหม่ จำนวน ๑,๘๔๐,๐๐๐ บาท มหาวิทยาลัยอนุมัติเงินสมทบอีก ๕๖๐,๐๐๐ บาท รวมเป็นเงินค่าก่อสร้างทั้งหมด ๒,๔๐๐,๐๐๐ บาท สำนักหอสมุดกลางได้ดำเนินงานมาจนถึงวันที่ ๒๙ เดือนกรกฎาคม พ.ศ. ๒๕๓๓ เป็นวันประกาศ พระราชบัญญัติมหาวิทยาลัยนเรศวรในราชกิจจานุเบกษาและถือเป็นวันสถาปนา “มหาวิทยาลัยนเรศวร” ซึ่งได้รับ การก่อตั้งสืบต่อจาก “มหาวิทยาลัยศรีนครินทรวิโรฒ พิษณุโลก” สำนักหอสมุดกลาง จึงถูกปรับเปลี่ยนชื่อใหม่เป็น “สำนักหอสมุด มหาวิทยาลัยนเรศวร” นับจากนั้นเป็นต้นมา และมีภารกิจหลัก คือ การเป็นหน่วยงานบริการวิชาการ ที่สนับสนุนพันธกิจของมหาวิทยาลัยทั้ง ๔ ด้าน ได้แก่ ด้านการผลิตบัณฑิต ด้านการวิจัย ด้านการบริการวิชาการ และด้านการทำนุบำรุงศิลปะและวัฒนธรรม

มหาวิทยาลัยนเรศวรเป็นสถาบันอุดมศึกษาของรัฐในส่วนภาคเหนือตอนล่างโดยได้รับพระมหากรุณาธิคุณจากพระบาทสมเด็จพระเจ้าอยู่หัวทรงลงพระปรมาภิไธยพระราชบัญญัติมหาวิทยาลัยนเรศวร เมื่อวันที่ ๒๗ กรกฎาคม พ.ศ. ๒๕๓๓ และประกาศใช้เป็นกฎหมายในราชกิจจานุเบกษา เมื่อวันที่ ๒๙ กรกฎาคม พ.ศ. ๒๕๓๓ ซึ่งถือเป็นวันสถาปนามหาวิทยาลัยนเรศวร นับจากนั้น ปัจจุบัน มหาวิทยาลัยนเรศวรเปิดหลักสูตรการศึกษาในระดับปริญญาตรี ปริญญาโท ปริญญาเอก



และหลักสูตรนานาชาติ จำแนกเป็น ๓ กลุ่มวิชา ได้แก่ กลุ่มมนุษยศาสตร์และสังคมศาสตร์ กลุ่มวิทยาศาสตร์และเทคโนโลยี และกลุ่มวิทยาศาสตร์สุขภาพ รวมทั้งสิ้น ๑๖ คณะ และอีก ๖ วิทยาลัย ได้แก่ วิทยาลัยพลังงานทดแทน วิทยาลัยโลจิสติกส์ และโซลูชัน วิทยาลัยเพื่อการค้นคว้าระดับรากฐาน วิทยาลัยนานาชาติ และวิทยาลัยประชาคมอาเซียนศึกษา และวิทยาลัยการจัดการระบบสุขภาพ นอกจากนี้คณะและวิทยาลัยต่าง ๆ ดังกล่าว ยังมีหน่วยงานสนับสนุนระดับกองภายใต้กำกับสำนักงานอธิการบดี รวมทั้งสิ้น ๒๙ หน่วยงาน และหน่วยงานระดับสำนักเทียบเท่าคณะ จำนวน ๒ หน่วยงาน คือ บัณฑิตวิทยาลัย และสำนักหอสมุด



ในปี พ.ศ. ๒๕๕๑ สำนักหอสมุดมหาวิทยาลัยนเรศวร ดำเนินการปรับโครงสร้างการบริหารงานเพื่อความเหมาะสม แบ่งโครงสร้างออกเป็น ๓ ฝ่าย ได้แก่ สำนักงานเลขานุการ ฝ่ายบริการสารสนเทศ และฝ่ายพัฒนาและวิเคราะห์ทรัพยากรสารสนเทศ ซึ่งมติที่ประชุมสภามหาวิทยาลัยนเรศวร ครั้งที่ ๑๓๗ (๔/๒๕๕๑) เมื่อวันที่ ๒๖

กรกฎาคม ๒๕๕๑ เห็นชอบให้มีการปรับโครงสร้างการบริหารงานดังกล่าว โดยประกาศในราชกิจจานุเบกษา เล่ม ๑๒๗ ตอนพิเศษ ๑๓๘ ง หน้า ๔๑ เมื่อวันที่ ๓๐ พฤศจิกายน พ.ศ. ๒๕๕๓ สอดคล้องกับเกณฑ์มาตรฐานการประกันคุณภาพ ข่ายงานห้องสมุดมหาวิทยาลัยส่วนภูมิภาค (PULINET) ที่กำหนดองค์ประกอบหลักของการดำเนินงานห้องสมุดจำแนกเป็น ๖ ด้าน ได้แก่ ด้านการบริการห้องสมุด ด้านเทคโนโลยีสารสนเทศ ด้านเครือข่ายความร่วมมือในการใช้ทรัพยากรร่วมกัน ด้านการบริหารจัดการ ด้านการสนับสนุนบำรุงศิลปะและวัฒนธรรม และด้านการบริการวิชาการแก่สังคม ซึ่งมีหน้าที่ให้บริการแก่ผู้ใช้บริการทุกประเภท ได้แก่ อาจารย์ นิสิต บุคลากรของมหาวิทยาลัย และบุคคลภายนอก

สำนักหอสมุดนำระบบห้องสมุดอัตโนมัติ INNOPAC เข้ามาใช้ในการดำเนินงาน ตั้งแต่ปี พ.ศ. ๒๕๓๙ และในปี พ.ศ. ๒๕๔๘ ได้ปรับเปลี่ยนเป็นรุ่น Millennium ต่อมาในปี พ.ศ. ๒๕๕๓ ได้ทำการปรับเปลี่ยนโปรแกรมใหม่อีกครั้งเป็นรุ่น Millennium Version ๒๐๐๗ โดยมีจำนวน License ทั้งหมดรวม ๕๑ Licenses เพื่อรองรับต่อการ

บริการให้มากขึ้นและครอบคลุมการจัดการทรัพยากรสารสนเทศของห้องอ่านหนังสือคณะ ภายใต้เครือข่าย NULiNet (Naresuan University Library Network) และจากนโยบายของผู้บริหารสำนักหอสมุดที่มุ่งเน้นให้มีการปรับปรุงและพัฒนากระบวนการปฏิบัติงานอย่างต่อเนื่องมีประสิทธิภาพ สามารถให้บริการได้อย่างถูกต้องและรวดเร็ว ดังนั้น ในทุกภารกิจของฝ่าย/งาน จึงเร่งพัฒนากลายเป็นวัฒนธรรมในการทำงานที่สามารถสร้างสรรค์นวัตกรรมบริการที่มาจากความร่วมมืออันดีระหว่างคณะผู้บริหาร ผู้ปฏิบัติงาน และผู้ใช้บริการ



ปัจจุบัน อาคารสำนักหอสมุด ประกอบด้วยอาคารแสงเทียน ๔ ชั้น พื้นที่ใช้สอยชั้น ๑-๓ มี ๖,๐๔๗ ตารางเมตร (เปิดให้บริการอาคารแสงเทียนเมื่อวันที่ ๙ กรกฎาคม พ.ศ. ๒๕๕๐ รองรับผู้ใช้บริการได้ ๙๕๐ ที่นั่ง) อาคารเรียนรู้ ๖ ชั้น พื้นที่ใช้สอยทั้งหมด ๙,๗๘๘ ตารางเมตร (เปิดให้บริการอาคารเรียนรู้เมื่อวันที่ ๑๗ กรกฎาคม พ.ศ. ๒๕๖๐ รองรับผู้ใช้บริการได้ ๑,๐๘๔ ที่นั่ง) ห้องสมุดสาขาวิทยาศาสตร์และเทคโนโลยี

ซึ่งตั้งอยู่ชั้น ๑ อาคารเรียนรวม คณะวิศวกรรมศาสตร์ พื้นที่ใช้สอยทั้งหมด ๘๑๘ ตารางเมตร (เปิดให้บริการห้องสมุดสาขาวิทยาศาสตร์และเทคโนโลยีเมื่อวันที่ ๙ พฤษภาคม พ.ศ. ๒๕๖๐ รองรับผู้ใช้บริการได้ ๑๖๘ ที่นั่ง) และห้องสมุดสาขาวิทยาศาสตร์สุขภาพ ซึ่งตั้งอยู่ชั้น ๒ อาคารเฉลิมพระเกียรติ ๗ รอบ พระชนมพรรษา ๒ คณะแพทยศาสตร์ พื้นที่ใช้สอยทั้งหมด ๑,๗๐๐ ตารางเมตร รองรับผู้ใช้บริการได้ ๔๖๓ ที่นั่ง พร้อมด้วยสิ่งอำนวยความสะดวกในการสนับสนุนการเรียนการสอน การวิจัย การบริการทางวิชาการ และการทำนุบำรุงศิลปวัฒนธรรมไทย

วิสัยทัศน์ :

สำนักหอสมุดเป็นแหล่งการเรียนรู้ชั้นเลิศของปวงชนด้วยนวัตกรรมบริการที่ทันสมัย

เป้าหมาย :

เป็นแหล่งการเรียนรู้ชั้นเลิศของปวงชนด้วยนวัตกรรมบริการที่ทันสมัย

เป้าประสงค์ :

๑. พัฒนสำนักหอสมุดให้เป็นแหล่งสารสนเทศแรกที่ประชาคมมหาวิทยาลัยนเรศวรเลือกเข้าใช้บริการ
๒. พัฒนสำนักหอสมุดให้มีทรัพยากรสารสนเทศที่หลากหลาย ครอบคลุมทุกหลักสูตร/สาขาวิชา
๓. พัฒนสำนักหอสมุดเพื่อสร้างทักษะการค้นหาสารสนเทศ ใฝ่รู้ใฝ่เรียน ให้แก่ประชาคมมหาวิทยาลัยนเรศวร และการบริการสำหรับประชาชนทั่วไป
๔. พัฒนาการดำเนินงานในทุกด้านอย่างต่อเนื่องตามระบบและกลไกการประกันคุณภาพ
๕. บริหารจัดการให้มีประสิทธิภาพสามารถตรวจสอบได้โดยยึดหลักปรัชญาเศรษฐกิจพอเพียง

ค่านิยม :



Learning	L	ใฝ่เรียนรู้และพัฒนาอย่างต่อเนื่อง
Innovation	I	นวัตกรรมบริการ
Best of Services	B	บริการเป็นเลิศ เหนือความคาดหมาย
Networking	N	สร้างเครือข่าย
Unity	U	ร่วมใจทำงานเป็นทีม

พันธกิจหลัก :

๑. พัฒนาศักยภาพบริการที่เกิดประโยชน์สูงสุดต่อผู้ใช้บริการในด้านทรัพยากรสารสนเทศ การให้บริการ และการประชาสัมพันธ์เชิงรุก บุคลากร สถานที่ บรรยากาศที่สนับสนุนการเรียนรู้ สิ่งอำนวยความสะดวก เน้นผู้รับบริการเป็นสำคัญ
๒. พัฒนาระบบบริหารจัดการทรัพยากรสารสนเทศทั้งประเภทสิ่งพิมพ์และอิเล็กทรอนิกส์
๓. พัฒนาระบบเทคโนโลยีสารสนเทศที่ตอบสนองต่อการให้บริการและการปฏิบัติงานของบุคลากร
๔. พัฒนาระบบบริหารจัดการที่ดี มีความคล่องตัวและรวดเร็ว โดยยึดหลักธรรมาภิบาล ภายใต้การทำงานเป็นทีมแบบมีส่วนร่วมจากทุกภาคส่วน บุคลากรมีความรับผิดชอบต่อภารกิจและองค์กร
๕. อนุรักษ์พลังงานและสิ่งแวดล้อม สร้างสุขภาวะและความปลอดภัยในองค์กร ด้วยนโยบายการพัฒนาห้องสมุดสีเขียว Green Library
๖. สนับสนุนและส่งเสริมการบริการวิชาการแก่สังคม พัฒนาทักษะการอ่านสู่ชุมชน การค้นหาข้อมูล การให้ความรู้เกี่ยวกับการจัดการห้องสมุด การค้นหาข้อมูล มีส่วนร่วมพัฒนาห้องสมุดทั้งภายในและภายนอกมหาวิทยาลัย
๗. สนับสนุนและส่งเสริมการทำนุบำรุงศิลปวัฒนธรรม ศาสนาและประเพณี เพื่ออนุรักษ์และสืบสาน เผยแพร่ศิลปวัฒนธรรม ศาสนาและประเพณีไทย

นโยบายในการบริหารและพัฒนาสำนักหอสมุด

๑. **นโยบายด้านการบริการสารสนเทศ** มุ่งเน้นการบริการสารสนเทศ พื้นที่ส่งเสริมการเรียนรู้ และพัฒนารูปแบบการสนับสนุนการเรียนรู้ ที่ให้ความสำคัญกับผู้ใช้บริการทุกกลุ่ม โดยให้มีการปรับปรุงประสิทธิภาพอย่างสม่ำเสมอทั้งในด้านทรัพยากรสารสนเทศ กระบวนการบริการ และบุคลากรผู้ให้บริการ
๒. **นโยบายด้านการบริหารจัดการทรัพยากรสารสนเทศ** มุ่งเน้นการบริหารจัดการทรัพยากรสารสนเทศทุกรูปแบบ ที่ส่งเสริมให้ผู้ใช้บริการมีส่วนร่วมอย่างทั่วถึง เพิ่มอัตราการจัดหาทรัพยากรสารสนเทศในรูปแบบอิเล็กทรอนิกส์ (e-book, e-journal) เพื่อจัดหาทรัพยากรสารสนเทศให้สอดคล้องกับความต้องการและรูปแบบการใช้งานของผู้ใช้บริการในปัจจุบัน ครอบคลุมทุกหลักสูตร/สาขาวิชา ด้วยกระบวนการที่สามารถตรวจสอบข้อมูลได้ทุกขั้นตอน
๓. **นโยบายด้านเทคโนโลยีห้องสมุด** พัฒนา ปรับปรุง และสนับสนุนเทคโนโลยีสารสนเทศของสำนักหอสมุดอย่างต่อเนื่อง เพื่อเพิ่มประสิทธิภาพการบริหารจัดการและการบริการในทุกภารกิจ
๔. **นโยบายด้านการบริหารจัดการ** พัฒนาหรือปรับปรุงกระบวนการบริหารจัดการให้มีประสิทธิภาพเพิ่มขึ้น เพื่อเป็นกรอบในการทำงานของบุคลากรทุกคนซึ่งช่วยผลักดันให้บรรลุวิสัยทัศน์ด้วยการใช้ปรัชญาของเศรษฐกิจพอเพียง ที่เน้นความพอดีพอสมควรแก่ฐานะ ความมีเหตุผล และการมีภูมิคุ้มกัน
๕. **นโยบายด้านการบริการทางวิชาการแก่สังคม** ให้บริการทางวิชาการแก่สังคมในการให้ความรู้การดำเนินงานห้องสมุดโดยให้ความร่วมมือกับหน่วยงานทั้งภายในและภายนอกมหาวิทยาลัยรัตนนคร
๖. **นโยบายด้านการบำรุงศิลปวัฒนธรรมไทย** สนับสนุนและส่งเสริมการเรียนรู้ สืบสานประเพณี วัฒนธรรมไทย และสถาบันหลักของชาติโดยการมีส่วนร่วมระหว่างบุคลากรและผู้ใช้บริการสำนักหอสมุด
๗. **นโยบายการพัฒนาห้องสมุดสีเขียว** พัฒนาสำนักหอสมุด ให้เป็นไปตามมาตรฐานห้องสมุดสีเขียว พ.ศ. ๒๕๕๘ และเกณฑ์การพัฒนาห้องสมุดสีเขียว พ.ศ. ๒๕๕๙ ของสมาคมห้องสมุดแห่งประเทศไทย ในพระบรมราชูปถัมภ์ สมเด็จพระเทพรัตนราชสุดาฯ สยามบรมราชกุมารี

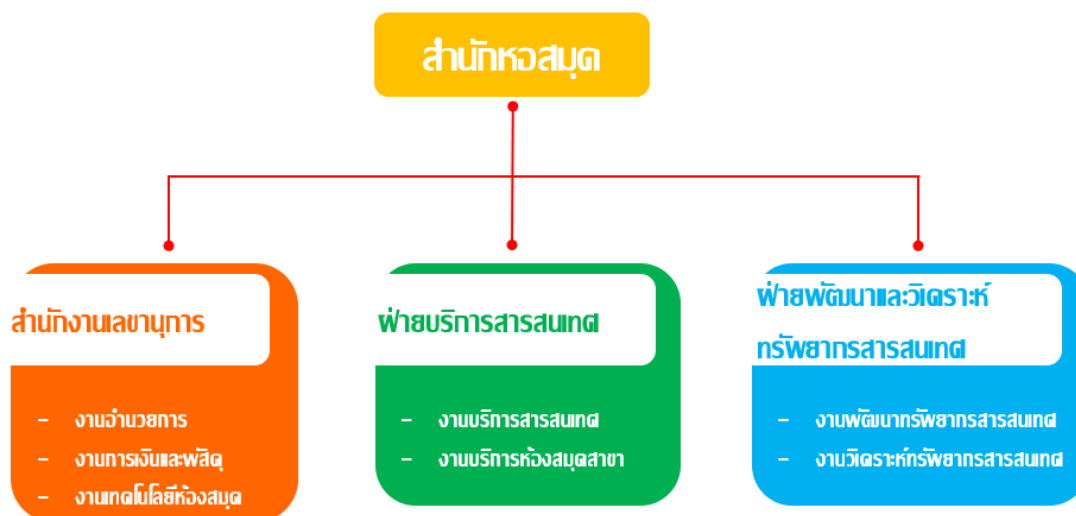
ยุทธศาสตร์การพัฒนาสำนักหอสมุด

- ๑) การพัฒนาคุณภาพมาตรฐานการดำเนินงานห้องสมุด
- ๒) การพัฒนาคุณภาพมาตรฐานด้านบริการสารสนเทศ
- ๓) การพัฒนาคุณภาพมาตรฐานการดำเนินงานด้านทรัพยากรสารสนเทศ
- ๔) การพัฒนาการดำเนินงานด้านศิลปวัฒนธรรมและภูมิปัญญาท้องถิ่น
- ๕) ส่งเสริมให้บริการทางวิชาการสู่สังคม

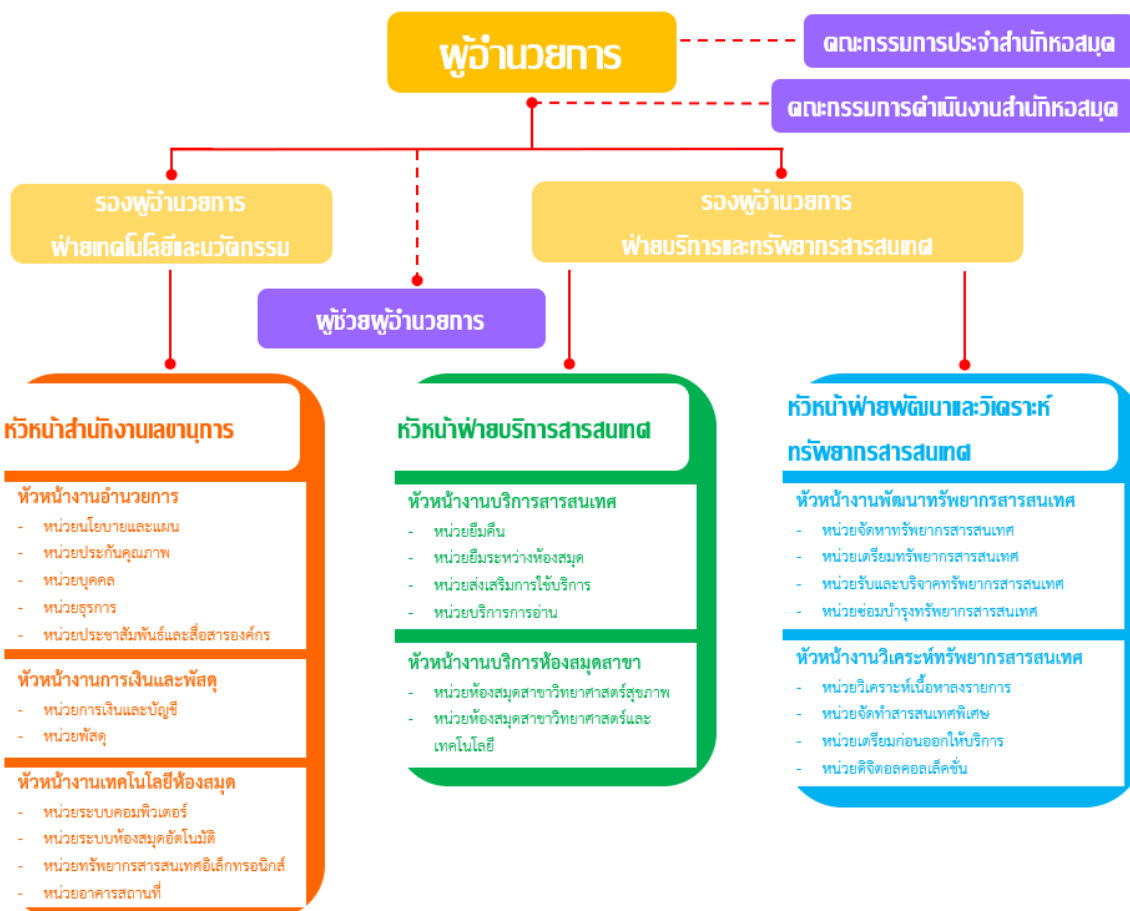
กลยุทธ์การบริหารจัดการ:

ยุทธศาสตร์	กลยุทธ์
ยุทธศาสตร์ที่ ๑ การพัฒนาคุณภาพมาตรฐาน การดำเนินงานห้องสมุด	กลยุทธ์ ๑.๑ พัฒนา ปรับปรุง และสนับสนุนเทคโนโลยีสารสนเทศของ สำนักหอสมุดอย่างต่อเนื่องเพื่อเพิ่มประสิทธิภาพการบริหารจัดการและการ บริการในทุกภารกิจ กลยุทธ์ ๑.๒ มีการพัฒนาและปรับปรุงระบบสารสนเทศเพื่อการบริหารจัดการ และการบริการที่ทันสมัยเพื่อตอบสนองความต้องการผู้ใช้ให้ทันกับความ เปลี่ยนแปลง กลยุทธ์ ๑.๓ พัฒนาการบริหารจัดการองค์กรตามหลักธรรมาภิบาลให้เป็นองค์กร คุณภาพโดยยึดหลักปรัชญาเศรษฐกิจพอเพียง กลยุทธ์ ๑.๔ พัฒนาการบริหารจัดการองค์กรตามเกณฑ์มาตรฐานห้องสมุดสีเขียว และเกณฑ์การพัฒนาการห้องสมุดสีเขียว
ยุทธศาสตร์ที่ ๒ การพัฒนาคุณภาพมาตรฐาน ด้านการบริการสารสนเทศ	กลยุทธ์ ๒.๑ การบริการสารสนเทศที่ตอบสนอง และให้ความสำคัญกับ ผู้ใช้บริการทุกกลุ่ม กลยุทธ์ ๒.๒ สร้างบรรยากาศเพื่อการเรียนรู้ กลยุทธ์ ๒.๓ บริการสนับสนุนการวิจัยที่ตอบสนองความต้องการของนักวิจัย นิสิต บัณฑิตศึกษา กลยุทธ์ ๒.๔ การพัฒนาการบริการลูกค้าสัมพันธ์
ยุทธศาสตร์ที่ ๓ การพัฒนาคุณภาพมาตรฐาน การดำเนินงานทรัพยากร สารสนเทศ	กลยุทธ์ ๓.๑ การบริหารจัดการทรัพยากรสารสนเทศทุกรูปแบบที่ส่งเสริมให้ ผู้ใช้บริการเข้ามามีส่วนร่วมอย่างทั่วถึง และจัดหาทรัพยากรสารสนเทศให้ สอดคล้องกับความต้องการและครอบคลุมทุกหลักสูตร/สาขาวิชา ด้วย กระบวนการที่สามารถตรวจสอบข้อมูลได้ทุกขั้นตอน
ยุทธศาสตร์ที่ ๔ การพัฒนาการดำเนินงานด้าน ศิลปวัฒนธรรมและภูมิปัญญา ท้องถิ่น	กลยุทธ์ ๔.๑ สนับสนุนและส่งเสริมแหล่งเรียนรู้ด้านศิลปวัฒนธรรมและภูมิ ปัญญาท้องถิ่น กลยุทธ์ ๔.๒ ส่งเสริมการจัดกิจกรรม และสืบสานประเพณี วัฒนธรรมไทย และ สถาบันหลักของชาติ โดยการมีส่วนร่วมระหว่างบุคลากรและผู้ใช้บริการ สำนักหอสมุด
ยุทธศาสตร์ที่ ๕ ส่งเสริมให้บริการทางวิชาการ สู่สังคม	กลยุทธ์ ๕.๑ สนับสนุนการจัดกิจกรรมส่งเสริมการอ่านและให้ความรู้การ ดำเนินงานห้องสมุด โดยให้ความร่วมมือกับชุมชน และสร้างเครือข่ายห้องสมุด ชุมชน กลยุทธ์ ๕.๒ สนับสนุนการพัฒนางานบริการวิชาการ และการใช้เทคโนโลยีสู่ ชุมชน

โครงสร้างองค์กร:



โครงสร้างการบริหารงาน:



คณะกรรมการประจำสำนักหอสมุด:



นายเกษิษฐ เกิดโกคา
รองผู้อำนวยการฝ่ายเทคโนโลยีและนวัตกรรม
กรรมการ



นายพีระ สำเภาเงิน
ผู้อำนวยการสำนักหอสมุด
ประธานกรรมการ



ผู้ช่วยศาสตราจารย์ ดร.วุฒิชัย จริยา
กรรมการ



ดร.เกศราภรณ์ ปานงาม
กรรมการ



ดร.ศิริวรรณ วิชัย
กรรมการ



รองศาสตราจารย์ ดร.อนามัย นาอุดม
กรรมการ



รองศาสตราจารย์ ดร.รุจโรจน์ แก้วอุไร
กรรมการ



ผู้ช่วยศาสตราจารย์ ร้อยโทหญิง ดร.สายศิริ มีระเสน
กรรมการ



นางสาววิวรรณ นาพิมพ์
รองผู้อำนวยการฝ่ายบริการและทรัพยากรสารสนเทศ
กรรมการ

คณะกรรมการดำเนินงานสำนักหอสมุด:



อัตรากำลังของสำนักหอสมุด

ข้อมูลบุคลากรจำแนกตามหน่วยงาน:

ที่	หน่วยงาน	ประเภท							จำนวนรวม
		งบประมาณแผ่นดิน				งบประมาณรายได้			
		ข้าราชการ	ลูกจ้างประจำ	พนักงานมหาวิทยาลัย	พนักงานราชการ	พนักงานมหาวิทยาลัย	พนักงานราชการ	ลูกจ้างรายวัน	
๑	สำนักหอสมุดกลาง	๑๑	๒	๑๔	๓	๑๗	๒	๑	๕๐
๒	ห้องสมุดสาขาวิทยาศาสตร์สุขภาพ			๑		๒			๓
๓	ห้องสมุดสาขาวิทยาศาสตร์และเทคโนโลยี				๑				๒
รวม		๑๑	๒	๑๕	๔	๑๙	๒	๑	๕๔

ข้อมูลบุคลากรจำแนกตามกลุ่มปฏิบัติงาน ประเภท เพศ ระดับการศึกษา และอายุงาน:

กลุ่มปฏิบัติงาน/ประเภท/เพศ/ระดับการศึกษา/อายุงาน	จำนวน (คน)		ปฏิบัติงาน		อายุ (ปี)				
	จำนวน	ร้อยละ	กลาง	ห้องสมุดสาขา	๒๑ - ๓๐	๓๑ - ๔๐	๔๑ - ๕๐	๕๑ - ๖๐	๖๑ - ๗๐
๑. กลุ่มปฏิบัติงาน									
๑.๑ กลุ่มวิชาชีพบรรณารักษศาสตร์และเทคโนโลยีสารสนเทศ									
ได้แก่									
บรรณารักษ์	๑๒	๒๒.๒๒	๑๑	๑	-	๒	๖	๔	
นักเอกสารสนเทศ	๑๗	๓๑.๔๘	๑๔	๓	๑	๒	๑๒	๒	-
นักวิชาการคอมพิวเตอร์	๓	๕.๕๖	๓	-	๑		๒	-	-
เจ้าหน้าที่ระบบงานคอมพิวเตอร์	๑	๑.๘๕	๑	-	-	-	๑	-	-
๑.๒ กลุ่มสนับสนุนงานบริการและงานเทคนิค									
ได้แก่									
นักวิชาการโสตทัศนศึกษา	๒	๓.๗๐	๒	-	-	-	๑	๑	-
พนักงานห้องสมุด	๑	๑.๘๕	๑	-	-	-	๑	-	-
ผู้ปฏิบัติงานห้องสมุด	๒	๓.๗๐	๒	๑	-	-	๑	๑	-
๑.๓ กลุ่มสนับสนุนงานบริหาร									
ผู้บริหาร	๒	๓.๗๐	๒	-	-	-	๑	๑	-
นักวิชาการเงินและบัญชี	๒	๓.๗๐	๒	-	-	-	๒	-	-
นักวิชาการพัสดุ	๒	๓.๗๐	๒	-	-	-	๒	-	-
นักวิเคราะห์นโยบายและแผน	๑	๑.๘๕	๑	-	-	-	๑	-	-
นักประชาสัมพันธ์	๑	๑.๘๕	๑		๑				
เจ้าหน้าที่บริหารงานทั่วไป	๔	๗.๔๑	๔	-		๒	๒	-	-
พนักงานธุรการ	๑	๑.๘๕	๑	-	-	-		๑	-
พนักงานขับรถยนต์	๑	๑.๘๕	๑	-	-	๑	-	-	-

กลุ่มปฏิบัติงาน/ประเภท/เพศ/ระดับการศึกษา/อายุงาน	จำนวน (คน)		ปฏิบัติงาน		อายุ (ปี)				
	จำนวน	ร้อยละ	กลาง	ห้องสมุดสาขา	๒๑ - ๓๐	๓๑ - ๔๐	๔๑ - ๕๐	๕๑ - ๖๐	๖๑ - ๗๐
ช่างฝีมือทั่วไป	๑	๑.๘๕	๑					๑	
คนสวน	๑	๑.๘๕	๑	-	-	-	-	-	๑
รวม	๕๔	๑๐๐.๐๐	๕๐	๕	๓	๗	๓๒	๑๑	๑
๒. ประเภท									
๒.๑ ข้าราชการ	๑๑	๒๐.๓๗	๑๑				๕	๖	
๒.๒ ลูกจ้างประจำ	๒	๓.๗๐	๒	-				๒	
๒.๓ พนักงานมหาวิทยาลัย (แผ่นดิน)	๑๕	๒๗.๗๘	๑๔	๑		๑	๑๓	๑	
๒.๔ พนักงานมหาวิทยาลัย (รายได้)	๑๙	๓๕.๑๙	๑๗	๒	๓	๔	๑๐	๒	
๒.๕ พนักงานราชการ (แผ่นดิน)	๔	๗.๔๑	๓	๑		๑	๓		
๒.๖ พนักงานราชการ (รายได้)	๒	๓.๗๐	๒			๑	๑		
๒.๗ ลูกจ้างชั่วคราวรายวัน	๑	๑.๘๕	๑						๑
รวม	๕๔	๑๐๐.๐๐	๕๐	๔	๓	๗	๓๒	๑๑	๑
๓. เพศ									
๓.๑ ชาย	๒๕	๔๖.๓๐	๒๑	๓	๒	๔	๑๔	๔	๑
๓.๒ หญิง	๒๙	๕๓.๗๐	๒๙	๑	๑	๓	๑๘	๗	
รวม	๕๔	๑๐๐.๐๐	๕๐	๔	๓	๗	๓๒	๑๑	๑
๔. ระดับการศึกษา									
๔.๑ ปริญญาเอก	๑	๑.๘๕	๑	-	-	-		๑	-
๔.๒ ปริญญาโท	๑๘	๓๓.๓๓	๑๘	-	-		๑๓	๕	-
๔.๓ ปริญญาตรี	๒๙	๕๓.๗๐	๒๕	๔	๓	๖	๑๗	๓	
๔.๔ ประกาศนียบัตรวิชาชีพชั้นสูง	๑	๑.๘๕	๑	-	-	-	๑	-	-
๔.๕ ประกาศนียบัตรวิชาชีพ / อนุปริญญา	๒	๓.๗๐	๒	-	-		๑	-	-
๔.๖ มัธยมศึกษาตอนปลายหรือต่ำกว่า	๓	๕.๕๖	๓	-	-	๑		๒	๑
รวม	๕๔	๑๐๐.๐๐	๕๐	๔	๓	๗	๓๒	๑๑	๑
๕. อายุงาน (ณ สำนักหอสมุด)									
๕.๑ น้อยกว่า ๓ ปี	๔	๗.๔๑	๓	๑	๓		-	๑	-
๕.๒ ๓ - ๑๐ ปี	๖	๑๑.๑๑	๕	๑	๑	๑	๔	-	-
๕.๓ ๑๑ - ๒๐ ปี	๑๔	๒๕.๙๓	๑๓	๑	-	๖	๗	-	๑
๕.๔ ๒๑ - ๓๐ ปี	๒๘	๕๑.๘๕	๒๗	๑	-		๒๐	๘	-
๕.๕ มากกว่า ๓๐ ปี	๒	๓.๗๐	๒		-	-	-	๒	
รวม	๕๔	๑๐๐.๐๐	๕๐	๔	๔	๗	๓๑	๑๑	๑

ผลงานที่โดดเด่นของบุคลากร

เมื่อวันที่ ๒๗ กรกฎาคม ๒๕๖๔ ศาสตราจารย์พิเศษ ดร.กาญจนา เการังษี อธิการบดี เป็นประธานมอบใบรับรองมาตรฐานการปฏิบัติงาน ให้กับบุคลากรสายสนับสนุน ภายใต้โครงการพัฒนาพัฒนามาตรฐานการปฏิบัติงานของบุคลากรสายสนับสนุน เพื่อให้บุคลากรสายสนับสนุน มีมาตรฐานเป็นที่ยอมรับของผู้มารับบริการและผู้เกี่ยวข้อง และเพื่อให้การปฏิบัติงานของบุคลากรสายสนับสนุนได้รับการรับรองมาตรฐานการปฏิบัติงาน มีผลงานเชิงประจักษ์ในด้านประสิทธิภาพและประสิทธิผล โดยมีเครื่องหมายรับรองมาตรฐานการปฏิบัติงานที่ทำขึ้นในมหาวิทยาลัยนเรศวร (MADE IN NU) และผ่านความเห็นชอบจากที่ประชุมคณะ กรรมการบริหารมหาวิทยาลัย โดยสำนักหอสมุดได้ส่งผลงาน คือ นายระริทร์ คงสวัสดิ์ และ นายมานะชัย เปี่ยมมี ได้รับการรับรองมาตรฐานงานนวัตกรรมบริการขั้นพื้นฐาน ระดับดี จากสภาข้าราชการ พนักงานและลูกจ้างมหาวิทยาลัยนเรศวร

นายระริทร์ คงสวัสดิ์



ผลงาน

ระบบฐานข้อมูลการลา ของสำนักหอสมุด
ระบบฐานข้อมูลครุภัณฑ์ ของสำนักหอสมุด

นายมานะชัย เปี่ยมมี



ผลงาน

การเพิ่มประสิทธิภาพการ
สำรวจครุภัณฑ์ด้วยระบบบาร์โค้ด

ได้รับการรับรองมาตรฐานงานนวัตกรรมบริการขั้นพื้นฐาน **ระดับดี**

จากสภาข้าราชการ พนักงานและลูกจ้างมหาวิทยาลัยนเรศวร

การนำเสนอผลงานวิชาการ

วันที่ ๑๖ สิงหาคม ๒๕๖๔ นางสาววิวรรณ นาพิมพ์ รองผู้อำนวยการฝ่ายบริการและทรัพยากรสารสนเทศ ได้รับโลรางวัลรองชนะเลิศอันดับ ๒ ณ คณะวิทยาศาสตร์การแพทย์ โดยได้รับเกียรติจาก รศ.ดร.สุขกิจ ยะโสธรศรีกุล คณบดีคณะวิทยาศาสตร์การแพทย์ เป็นผู้มอบโลรางวัล จากการนำเสนอผลงานวิจัยแบบบรรยาย (Oral Presentation) ในงานประชุมวิชาการวิจัยระดับชาติ สำหรับบุคลากรสายสนับสนุนวิชาการ ในสถาบันอุดมศึกษา ครั้งที่ ๑๓ “โมกวิชาการ’๖๔ : พัฒนางานวิจัยจากงานประจำเพื่อสร้างนวัตกรรมสู่ความเป็นเลิศ” ด้วยรูปแบบการจัดประชุม Online Conference จากการร่วมมือกันของคณะวิทยาศาสตร์การแพทย์ มหาวิทยาลัยนเรศวร ร่วมกับที่ประชุมสภาข้าราชการ พนักงาน และลูกจ้างมหาวิทยาลัยแห่งประเทศไทย (ปชมท.) และเครือข่ายวิจัยและนวัตกรรม ปชมท. เป็นเจ้าภาพจัด โดยในกลุ่มมนุษยศาสตร์และสังคมศาสตร์มีผลงานนำเสนอทั้งหมดจำนวน ๕๐ ผลงานด้วยกัน



เมื่อวันที่ ๒๙ กรกฎาคม ๒๕๖๔ นายขวัญ อ่าดี ตำแหน่ง เจ้าหน้าที่บริหารงานทั่วไป ได้เข้าร่วมนำเสนอผลงานวิจัยในกลุ่มการวิจัยและสร้างนวัตกรรมเพื่อตอบโจทย์ท้าทายของสังคม ในกลุ่มสาขาวิทยาศาสตร์และเทคโนโลยี ในประเภท Oral เรื่อง นวัตกรรมรังสียูวีซีเพื่อลดการปนเปื้อนในอากาศ สำหรับอาคารแบบปิด สำนักรหัสสมุด มหาวิทยาลัยนเรศวร ในงานประชุมวิชาการระดับชาตินเรศวรวิจัยและนวัตกรรม ครั้งที่ ๑๗ “Resilience for Never Normal Era” ระหว่างวันที่ ๒๙ – ๓๐ กรกฎาคม ๒๕๖๔ ในรูปแบบ Online Conference

ผลงานทางวิชาการของบุคลากร

ในปีงบประมาณ ๒๕๖๔ บุคลากรของสำนักหอสมุดได้จัดทำผลงานวิชาการ โดยได้เผยแพร่ผลงาน และนำเสนอผลงานทางวิชาการ ดังนี้

เจ้าของผลงาน	ชื่อผลงาน
นางสาววิวิรรณ นาพิมพ์ บรรณารักษ์	งานวิจัย เรื่อง ความต้องการและพฤติกรรมการใช้บริการห้องสมุดสาขาวิทยาศาสตร์สุขภาพ ของนิสิตระดับปริญญาตรีสาขาวิทยาศาสตร์สุขภาพ มหาวิทยาลัยนเรศวร นำเสนอผลงานวิจัยระดับชาติสำหรับบุคลากรสายสนับสนุนวิชาการในสถาบันอุดมศึกษา ครั้งที่ ๑๓ “โมกวิชาการ’๖๔: พัฒนางานวิจัยจากงานประจำเพื่อสร้างนวัตกรรมสู่ความเป็นเลิศ” งานวิจัย เรื่อง การวิเคราะห์การมีและการใช้หนังสือของห้องสมุดสาขาวิทยาศาสตร์สุขภาพ มหาวิทยาลัยนเรศวร ได้รับการตีพิมพ์ในวารสารวิชาการ ปชมท. ปีที่ ๑๐ ฉบับที่ ๓ (กันยายน - ธันวาคม ๒๕๖๔) หน้า ๒๓-๓๒
นางสาวศศิธร ติณะมาศ บรรณารักษ์	งานวิชาการ เรื่อง การประเมินความรู้และทักษะของบรรณารักษ์สำหรับให้บริการสนับสนุนวิจัย : กรณีศึกษาโครงการ Research Buddy ของสำนักหอสมุด มหาวิทยาลัยนเรศวร นำเสนอผลงานวิชาการประเภทบรรยาย (Oral Presentations) ในงานประชุมวิชาการระดับชาติ PULINET ครั้งที่ ๑๑ (THE ๑๑ th PULINET ONLINE NATIONAL CONFERENCE) ระหว่างวันที่ ๖ - ๗ มกราคม ๒๕๖๔
นายปฏิญญา วรรณโสภานักวิเคราะห์นโยบายและแผน	งานวิจัย เรื่อง การวิเคราะห์การใช้งบประมาณสำหรับการจัดสรรฐานข้อมูลอิเล็กทรอนิกส์สำนักหอสมุด มหาวิทยาลัยนเรศวร ได้รับการตีพิมพ์ในวารสารวิชาการ ปชมท. ปีที่ ๑๐ ฉบับที่ ๑ (มกราคม - เมษายน ๒๕๖๔) หน้า ๑๙๖ - ๒๐๕ คู่มือปฏิบัติงาน เรื่อง การจัดทำงบประมาณประจำปีของหน่วยงานนโยบายและแผนสำนักหอสมุด มหาวิทยาลัยนเรศวร
นายขวัญ อ่าดี เจ้าหน้าที่บริหารงานทั่วไป	งานวิจัย เรื่อง นวัตกรรมรังสียูวีซีเพื่อลดการปนเปื้อนในอากาศ สำหรับอาคารแบบปิดสำนักหอสมุด มหาวิทยาลัยนเรศวร ในงานประชุมวิชาการระดับชาตินเรศวรวิจัยและนวัตกรรม ครั้งที่ ๑๗ “Resilience for Never Normal Era” ระหว่างวันที่ ๒๙ - ๓๐ กรกฎาคม ๒๕๖๔ ในรูปแบบ Online Conference

บุคลากรดีเด่นประจำปี

ในปีงบประมาณ ๒๕๖๔ นายพงศกร ศิริคำน้อย ตำแหน่ง นักวิชาการคอมพิวเตอร์ ได้รับการคัดเลือกจากสำนักหอสมุด ให้ได้รับบุคลากรดีเด่น ด้านการครองงาน

บุคลากรดีเด่น ด้านการครองงาน หมายถึง การมีความสามารถปฏิบัติงานในหน้าที่และงานที่ได้รับมอบหมายอย่างดีโดยพิจารณาจากองค์ประกอบดังต่อไปนี้

- ๑) เป็นบุคคลที่มีความรับผิดชอบต่อหน้าที่
- ๒) เป็นบุคคลที่มีความรู้ความสามารถและความพึงพอใจในการปฏิบัติงาน
- ๓) เป็นบุคคลที่มีความคิดริเริ่มสร้างสรรค์และการปรับปรุงงาน
- ๔) เป็นบุคคลที่มีความพากเพียรในการทำงานและผลงานเป็นที่พอใจ
- ๕) มีการคำนึงถึงประโยชน์ของส่วนรวม
- ๖) มีการให้ความสำคัญกับนโยบายของสำนักหอสมุดและมหาวิทยาลัย



นโยบายด้านการบริการสารสนเทศ

นโยบายด้านการบริการสารสนเทศ มุ่งเน้นการบริการสารสนเทศ พื้นที่ส่งเสริมการเรียนรู้ และพัฒนา รูปแบบการสนับสนุนการเรียนรู้ ที่ให้ความสำคัญกับผู้ใช้บริการทุกกลุ่ม โดยให้มีการปรับปรุงประสิทธิภาพอย่างสม่ำเสมอทั้งในด้านทรัพยากรสารสนเทศ กระบวนการบริการ และบุคลากรผู้ให้บริการ

อาคารสถานที่ของสำนักหอสมุด

เพื่อสนับสนุนการเรียนการสอน การวิจัย การบริการทางวิชาการ และการทำนุบำรุง ศิลปวัฒนธรรมไทย สำนักหอสมุด มหาวิทยาลัยนเรศวร ได้จัดพื้นที่รองรับการเรียนรู้ของนิสิต คณาจารย์ บุคลากร และประชาชนทั่วไป จำนวน ๒ อาคาร และห้องสมุดสาขา ๒ แห่ง คือ

- อาคารแสงเทียน ๔ ชั้น พื้นที่ใช้สอยทั้งหมด ๗,๕๘๓ ตารางเมตรและพื้นที่ใช้สอยชั้น ๑-๓ มี ๖,๐๔๗ ตารางเมตร รองรับผู้ให้บริการได้ ๙๕๐ ที่นั่ง
- อาคารเรียนรู้ ๖ ชั้น พื้นที่ใช้สอยทั้งหมด ๙,๗๘๘ ตารางเมตร รองรับผู้ให้บริการได้ ๑,๓๖๙ ที่นั่ง
- ห้องสมุดสาขาวิทยาศาสตร์และเทคโนโลยี ซึ่งตั้งอยู่ชั้น ๑ อาคารเรียนรวม คณะวิศวกรรมศาสตร์ พื้นที่ใช้สอยทั้งหมด ๘๑๘ ตารางเมตร รองรับผู้ให้บริการได้ ๑๖๘ ที่นั่ง
- ห้องสมุดสาขาวิทยาศาสตร์สุขภาพ ซึ่งตั้งอยู่ชั้น ๒ อาคารเฉลิมพระเกียรติ ๗ รอบ พระชนมพรรษา ๒ คณะแพทยศาสตร์ พื้นที่ใช้สอยทั้งหมด ๑,๗๐๐ ตารางเมตร รองรับผู้ให้บริการได้ ๔๖๓ ที่นั่ง

อาคารแสงเทียน (CB: Candlelight Building)



อาคารแสงเทียนเป็นอาคาร ๔ ชั้น มีพื้นที่ใช้สอย ๗,๕๘๓ ตารางเมตร ได้เปิดใช้งานเดือนกรกฎาคม ๒๕๕๐ ต่อมาได้มีการปรับปรุงระบบไฟฟ้าให้มีเสถียรภาพเพิ่มมากขึ้น โดยปรับเปลี่ยนหม้อแปลงไฟฟ้าจากขนาด ๘๐๐ KVA เป็น ๑,๐๐๐ KVA และติดตั้งระบบพลังงานไฟฟ้าสะอาด SOLAR SYSTEM ขนาด ๖๒.๕๐ KW จ่ายให้กับระบบไฟฟ้าหลักของ

อาคารแสงเทียน ซึ่งทำให้ได้ผลการประหยัดพลังงานไฟฟ้า ๑๑๔,๐๖๒.๕๐ หน่วยต่อปี คิดเป็นเงินที่ประหยัดได้ถึง ๔๒๗,๗๓๔.๓๘ บาทต่อปี อาคารแสงเทียน รองรับ ๙๕๐ ที่นั่ง

อาคารเรียนรู้ (LB: Learning Building)



อาคารเรียนรู้เป็นอาคาร ๖ ชั้น มีพื้นที่ใช้สอย ๙,๗๘๘ ตารางเมตร ได้เปิดใช้งานวันที่ ๑๗ กรกฎาคม พ.ศ. ๒๕๖๐ (พิธีทำบุญเปิดอาคารในวันที่ ๙ สิงหาคม ๒๕๖๐) รองรับผู้ใช้บริการได้ ๑,๓๖๙ ที่นั่ง

ห้องสมุดสาขาวิทยาศาสตร์สุขภาพ



ห้องสมุดสาขาวิทยาศาสตร์สุขภาพ มหาวิทยาลัยนเรศวร มีหน้าที่ให้บริการทางวิชาการในรูปแบบแก่บุคลากรในสาขาวิทยาศาสตร์สุขภาพ เพื่อสนับสนุนการเรียนการสอน ซึ่งห้องสมุดมีส่วนร่วมในการผลิตบัณฑิตสาขาวิทยาศาสตร์สุขภาพที่มีคุณภาพก้าวออกไปรับใช้สังคมอย่างมีคุณค่า เริ่มต้นเปิดให้บริการครั้งแรก ณ ห้อง ภ ๑๒๐๑ ชั้น ๒ อาคารคณะเภสัชศาสตร์ ๑ ในวันที่ พฤษภาคมที่ ๙ เดือนมิถุนายน พ.ศ.

๒๕๓๗ ต่อมาได้ย้ายห้องสมุดไปยังชั้น ๕ คณะวิทยาศาสตร์การแพทย์ในวันจันทร์ที่ ๑๒ เดือนมิถุนายน พ.ศ. ๒๕๔๓ และในวันที่ ๙ เดือนพฤษภาคม ๒๕๕๖ ย้ายห้องสมุดไปยังชั้น ๒ อาคารเฉลิมพระเกียรติ ๗ รอบ พระชนมพรรษา ๒ คณะแพทยศาสตร์ บนพื้นที่ใช้สอยทั้งหมด ๑,๗๐๐ ตารางเมตร รองรับผู้ใช้บริการได้ ๔๖๓ ที่นั่ง

ห้องสมุดสาขาวิทยาศาสตร์และเทคโนโลยี



ห้องสมุดสาขาวิทยาศาสตร์และเทคโนโลยี เปิดให้บริการทรัพยากรสารสนเทศกลุ่มวิชาวิทยาศาสตร์และเทคโนโลยีแก่นิสิตนักศึกษา คณาจารย์ และบุคคลทั่วไป ด้วยสิ่งอำนวยความสะดวกหรืออุปกรณ์ที่ทันสมัยแก่ผู้เข้าใช้บริการ เช่น เครื่องรับคืนหนังสืออัตโนมัติ (BOOK DROP) บริการตู้รับฝากสิ่งของ จำนวน ๓๖ ช่องบริการ บริการพื้นที่นั่งอ่าน บริการห้องศึกษาค้นคว้าแบบกลุ่ม เครื่องยืมหนังสืออัตโนมัติ

(Self-Check) บริการหนังสือแนะนำ รวมทั้งมีพื้นที่มุมสบายสำหรับนั่งอ่านพักผ่อนหย่อนใจ และบริการ WIFI ทั่วถึงทุกพื้นที่ของห้องสมุด

ในปัจจุบัน ห้องสมุดสาขาวิทยาศาสตร์และเทคโนโลยี ซึ่งตั้งอยู่ชั้น ๑ อาคารเรียนรวม คณะวิศวกรรมศาสตร์ มีพื้นที่ใช้สอย ๘๑๘ ตารางเมตร ได้เปิดใช้งานวันที่ ๓ เดือนเมษายน ๒๕๖๐ (ทำบุญเปิดห้องสมุดเมื่อวันที่ ๙ พฤษภาคม ๒๕๖๐) รองรับผู้ใช้บริการได้ ๑๖๘ ที่นั่ง

สถิติผู้เข้าใช้บริการ:

คณะ	สำนักหอสมุด	พื้นที่นั่งอ่านตาม อริยาศัย (IRA: Informal Reading Area)	ห้องสมุด สาขา วิทยาศาสตร์ สุขภาพ	พื้นที่นั่งอ่านตาม อริยาศัย (MD) (IRA: Informal Reading Area)	ห้องสมุดสาขา วิทยาศาสตร์ เทคโนโลยี	รวมทั้งหมด
รวมกลุ่มวิทยาศาสตร์และเทคโนโลยี	๒๖,๙๘๘	๙,๔๒๕	๓,๓๓๒	๓๗	๑,๖๗๘	๔๑,๔๖๐
คณะเกษตรศาสตร์ ฯ	๔,๔๙๔	๑,๓๑๘	๓๑๓	๘	๕	๖,๑๓๘
คณะวิทยาศาสตร์	๘,๘๕๕	๓,๕๓๗	๙๔๗	๑๗	๓	๑๓,๓๕๙
คณะวิศวกรรมศาสตร์	๑๒,๓๕๖	๓,๘๒๓	๒,๐๒๓	๑๑	๑,๖๗๐	๑๙,๘๘๓
คณะสถาปัตยกรรมศาสตร์	๑,๒๖๙	๗๓๘	๔๙	๑		๒,๐๕๗
วิทยาลัยพลังงานทดแทน	๑	๙				๑๐
คณะโลจิสติกส์และดิจิทัลซัพพลายเชน	๗					๗
วิทยาลัยเพื่อการค้นคว้า	๖					๖
รวมกลุ่มวิทยาศาสตร์สุขภาพ	๓๔,๐๘๔	๓๐,๘๙๒	๖๓,๒๕๑	๕,๒๔๙	๑๐	๑๓๓,๔๘๖
คณะทันตแพทยศาสตร์	๑,๗๗๔	๒,๓๑๖	๔,๘๓๓	๒๘๓		๙,๒๐๖
คณะพยาบาลศาสตร์	๒,๗๑๖	๒,๖๓๑	๔,๓๒๐	๓๑๒		๙,๙๗๙
คณะแพทยศาสตร์	๓,๓๑๓	๗,๓๙๙	๓๐,๓๔๘	๒,๖๗๒		๔๓,๗๓๒
คณะเภสัชศาสตร์	๕,๗๒๐	๗,๕๖๕	๕,๘๕๕	๔๑๑		๑๙,๕๕๑
คณะวิทยาศาสตร์การแพทย์	๘,๑๘๒	๓,๖๐๙	๔,๐๐๔	๑๒๒	๔	๑๕,๙๒๑
คณะสหเวชศาสตร์	๗,๐๙๖	๕,๘๗๔	๑๑,๙๖๗	๑,๔๒๓	๒	๒๖,๓๖๒
คณะสาธารณสุขศาสตร์	๕,๒๘๓	๑,๕๙๘	๑,๙๒๔	๒๖	๔	๘,๘๓๕
รวมกลุ่มมนุษยศาสตร์และสังคมศาสตร์	๖๔,๑๒๕	๒๖,๑๘๐	๔,๗๕๖	๔๑๓	๕๐	๙๕,๕๒๔
คณะนิติศาสตร์	๑๒,๐๖๑	๙,๙๘๓	๙๑๒	๕๑	๑	๒๓,๐๐๘
คณะมนุษยศาสตร์	๑๐,๐๕๘	๒,๒๗๗	๗๔๙	๒๕		๑๓,๑๐๙
คณะบริหารธุรกิจ เศรษฐศาสตร์ ฯ	๑๒,๗๕๓	๓,๒๔๙	๑,๐๗๕	๒๑๐	๓	๑๗,๒๙๐
คณะสังคมศาสตร์	๑๒,๗๐๘	๓,๑๒๓	๗๗๗	๔๔	๔	๑๖,๖๕๖
คณะศึกษาศาสตร์	๑๑,๒๓๗	๔,๖๙๙	๓๗๐	๑๘	๒	๑๖,๓๒๖
วิทยาลัยนานาชาติ	๘๔๓	๓๑๙	๘๓		๑	๑,๒๕๖
บัณฑิตวิทยาลัย	๔,๔๒๔	๒,๕๒๖	๗๙๐	๖๕	๓๙	๗,๘๔๔
โรงเรียนมัธยมสาธิตมหาวิทยาลัยฯ	๔๑	๔				๔๕
สำนักงานอธิการบดี	๒๔๕	๑๒	๖๘			๓๒๕
บุคคลภายในแลกบัตร์	๓,๑๐๕	๑,๙๑๑	๕,๒๖๗	๒๖๒	๔	๑๐,๕๕๙
สมาชิกสมทบ/PULINET	๓๗๙	๔๐๕	๓๐๑	๕		๑,๐๙๐
บุคคลภายนอก	๑,๗๓๗					๑,๗๓๗
รวมบุคคลภายนอก	๒,๑๑๖	๔๐๕	๓๐๑	๕	๐	๒,๘๒๗
รวม	๑๓๐,๖๖๓	๖๘,๘๒๕	๗๖,๙๗๕	๕,๙๖๖	๑,๗๔๒	๒๘๔,๑๗๑

สถิติการยืมทรัพยากรสารสนเทศในเครือข่าย NULiNet:

Branc	ห้องสมุด	ยืม	คืน	Renew	Hold
arl	คณะสถาปัตยกรรมศาสตร์	๔๕๗	๗๖๙	๑๒๓	๓
dnl	คณะทันตแพทยศาสตร์	๒๖๘	๔๑๙	๑๔๔	-
edl	คณะศึกษาศาสตร์	๑,๓๖๗	๒,๕๑๗	๙๕๗	๖
enl	ห้องสมุดวิทยาศาสตร์เทคโนโลยี	๔๖๓	๗๘๔	๓๘๑	-
hsl	คณะสหเวชศาสตร์	๓๙๓	๗๘๓	๒๒๙	-
hul	คณะมนุษยศาสตร์	๗๕๕	๑,๓๗๐	๔๔๖	๕
icl	วิทยาลัยนานาชาติ	๑๑๐	๒๐๓	๖๘	-
lal	คณะนิติศาสตร์	๑,๓๐๐	๑,๙๑๐	๑,๑๑๗	๔
mdl	ห้องสมุดสาขาวิทย์สุขภาพ	๕,๓๖๕	๗,๘๒๑	๒,๗๙๙	๖
nrl	คณะพยาบาลศาสตร์	๑,๖๘๓	๒,๘๑๘	๑,๑๖๖	-
nul	สำนักหอสมุด	๒๖,๑๘๒	๔๗,๒๐๓	๑๙,๗๑๗	๘๗
phl	คณะเภสัชศาสตร์	๑๓๔	๒๖๗	๑๐๑	-
sal	โรงเรียนมัธยมสาธิตมหาวิทยาลัยนเรศวร	๑,๑๗๖	๑,๙๕๓	๓๓๗	๑
scl	คณะวิทยาศาสตร์	๑๐๔	๒๖๗	๑๐๓	๑
sol	คณะสังคมศาสตร์	๗๒๐	๑,๔๐๙	๕๑๐	๒
รวม		๔๐,๔๗๗	๗๐,๔๙๓	๒๘,๑๙๘	๑๑๕

สถิติรวมบริการยืมทรัพยากรสารสนเทศ จำแนกตามหน่วยงาน:

คณะ	จำนวน (รายการ)
รวมกลุ่มวิทยาศาสตร์และเทคโนโลยี	๔,๙๗๑
คณะเกษตรศาสตร์ทรัพยากรธรรมชาติและสิ่งแวดล้อม	๕๓๒
คณะวิทยาศาสตร์	๑,๓๔๘
คณะวิศวกรรมศาสตร์	๑,๙๑๑
คณะสถาปัตยกรรมศาสตร์	๑,๑๗๕
วิทยาลัยพลังงานทดแทน	-
คณะโลจิสติกส์และดิจิทัลซัพพลายเชน	๕
วิทยาลัยเพื่อการค้นคว้าระดับรากฐาน	-
รวมกลุ่มวิทยาศาสตร์สุขภาพ	๑๐,๗๖๒
คณะทันตแพทยศาสตร์	๔๔๙
คณะพยาบาลศาสตร์	๔,๕๓๒
คณะแพทยศาสตร์	๒,๕๔๖
คณะเภสัชศาสตร์	๕๓๒
คณะวิทยาศาสตร์การแพทย์	๘๗๒
คณะสหเวชศาสตร์	๑,๓๓๘
คณะสาธารณสุขศาสตร์	๔๙๓
รวมกลุ่มมนุษยศาสตร์และสังคมศาสตร์	๒๖,๑๕๓
คณะนิติศาสตร์	๒,๙๑๗
คณะมนุษยศาสตร์	๔,๐๕๒
คณะบริหารธุรกิจ เศรษฐศาสตร์และการสื่อสาร	๒,๐๐๓
คณะสังคมศาสตร์	๘,๙๓๗
คณะศึกษาศาสตร์	๓,๒๕๐
วิทยาลัยนานาชาติ	๑๘๐
บัณฑิตวิทยาลัย	๓,๘๓๓
โรงเรียนมัธยมสาธิตมหาวิทยาลัยนเรศวร	๙๘๑
รวมหน่วยงานสนับสนุน	๑,๑๗๗
สำนักงานอธิการบดี	๗๓๙
สำนักหอสมุด	๔๓๘
รวมบุคคลภายนอก	๔๔๐
สมาชิกสมทบ	๔๔๐
PULINET	-
รวม	๔๓,๕๐๓

สถิติการใช้หนังสืออิเล็กทรอนิกส์ (e-Books) ที่ทางสำนักหอสมุดจัดซื้อให้บริการ:

ลำดับ	รายชื่อ	จำนวน
๑	eBook Academic Collection	๓๕,๔๔๕
๒	Access Medicine	๒๔,๔๗๖
๓	LWW-Health Library Premium Basic Science	๕๖๐
รวม		๖๐,๔๘๑

สถิติการใช้วารสารอิเล็กทรอนิกส์ (e-Journal) ที่ทางสำนักหอสมุดจัดซื้อให้บริการ:

ลำดับ	รายชื่อ	จำนวน
๑	Nature Online	๗๙,๗๙๐
๒	Nature Reviews Rheumatology	๔๗๖
๓	Nature Immunology	๓๘๐
๔	Nature Reviews Drug Discovery	๘๕๙
๕	Nature Reviews Immunology	๑,๖๑๘
รวม		๘๓,๑๒๓

สถิติการใช้ฐานข้อมูล (Online Databases) ที่ทางสำนักหอสมุดจัดซื้อให้บริการ:

ลำดับ	รายชื่อ	จำนวน (ครั้ง)
๑	ADIS	๒,๘๗๘
๒	AIP	๔,๐๘๕
๓	Annual Reviews	๒,๘๓๘
๔	APS	๔๑๗
๕	ASCE	๒,๐๕๒
๖	ASME	๕๔๓
๗	Business Source Ultimate	๒๘,๒๒๖
๘	CINAHL Complete	๓๑,๙๒๓
๙	JoVE	๑,๒๐๙
๑๐	JSTOR	๑๒,๔๓๓
๑๑	Matichon E-Library	๕๒๔
๑๒	Micromedex	๕๗,๕๘๑
๑๓	ProQuest 5000	๑๓๑,๓๑๑
๑๔	SAGE	๑๘,๘๖๙
๑๕	Wiley	๑๙๘,๗๖๙
๑๖	Scopus	๓๘,๘๓๕
รวมทั้งหมด		๕๓๒,๔๙๓

สถิติการใช้วารสาร นิตยสาร ฉบับพิมพ์:

ลำดับ	รายชื่อ	จำนวน (ครั้ง)
๑	ระหว่างเดือนตุลาคม ๒๕๖๓ - กันยายน ๒๕๖๔	๔,๕๑๘
รวม		๔,๕๑๘

สถิติการให้บริการนำส่งเอกสารระหว่างห้องสมุดตามคณะ (DDS):

ห้องสมุดคณะ	จำนวน	
	รายการ	เล่ม
คณะนิติศาสตร์	๒๒	๓๒
คณะพยาบาลศาสตร์	๒๗	๓๒
คณะมนุษยศาสตร์	๕๐	๗๔
วิทยาลัยนานาชาติ	๙	๙
คณะวิทยาศาสตร์	๑๗	๑๙
สาขาวิทยาศาสตร์และเทคโนโลยี	๙	๑๒
คณะสถาปัตยกรรมศาสตร์	๑๔	๒๑
คณะสหเวชศาสตร์	๑๖	๑๗
คณะสังคมศาสตร์	๗๔	๘๓
สำนักหอสมุด	๖๕๗	๑๐๓๘
สาขาวิทยาศาสตร์สุขภาพ	๑๑๗	๑๘๒
คณะเภสัชศาสตร์	๙	๑๙
โรงเรียนมัธยมสาธิตมหาวิทยาลัยนเรศวร	๖๐	๘๒
รวม	๑,๐๘๑	๑,๖๒๐

สถิติการใช้บริการยืมระหว่างห้องสมุดภายใต้เครือข่ายห้องสมุดสถาบันอุดมศึกษา (ThaiLIS):

รายการ	จำนวน (รายการ)
ขอยืม	๒๕
ให้ยืม	๒๕
รวม	๕๐

สถิติการให้บริการ Research Support:

รายการ	หน่วยนับ	จำนวน
บริการตรวจสอบ Journal Impact Factor	ครั้ง	๑๒๓
บริการวิเคราะห์การอ้างอิง Citation Analysis	ครั้ง	๑๓
บริการค้นหาข้อมูล/แนะนำและตรวจสอบความน่าเชื่อถือของแหล่งตีพิมพ์เผยแพร่ผลงาน	ครั้ง	๒๕
บริการแนะนำ/ให้คำปรึกษาปัญหาการเขียนอ้างอิงและการใช้งาน Endnote (ผ่าน email)	ครั้ง	๑๐
ปรับปรุงแก้ไขข้อมูลระบบสืบค้นวารสารสำหรับตีพิมพ์ในระดับนานาชาติ NU Academic Journal Finder for Publishing	ครั้ง	๒

สถิติการเข้าใช้ห้องศึกษาค้นคว้า:

คณะ	จำนวน (คน)			
	สำนักหอสมุด	ห้องสมุดสาขา วิทยาศาสตร์สุขภาพ	ห้องสมุดสาขาวิทยาศาสตร์ และเทคโนโลยี	รวม
บัณฑิตวิทยาลัย	๑๐๕	๓๖๐	๖	๔๗๑
คณะเกษตรศาสตร์ ทรัพยากรธรรมชาติและสิ่งแวดล้อม	๑,๐๗๖	๒๗	๔	๑,๑๐๗
คณะทันตแพทยศาสตร์	๙๘	๑,๑๑๒		๑,๒๑๐
คณะนิติศาสตร์	๘๗๖	๓๕	๔	๙๑๕
คณะพยาบาลศาสตร์	๔๔๑	๙๔๖		๑,๓๘๗
คณะแพทยศาสตร์	๒๗๓	๕,๒๕๑		๕,๕๒๔
คณะเภสัชศาสตร์	๔๕๖	๗๓๐		๑,๑๘๖
คณะมนุษยศาสตร์	๑,๓๑๖	๒๔		๑,๓๔๐
คณะบริหารธุรกิจ เศรษฐศาสตร์และการสื่อสาร	๒,๙๔๓	๑๓๙	๑	๓,๐๘๓
คณะวิทยาศาสตร์	๑,๖๙๙	๗๕	๑	๑,๗๗๕
คณะวิทยาศาสตร์การแพทย์	๑,๑๕๘	๙๐๘		๒,๐๖๖
คณะวิศวกรรมศาสตร์	๒,๕๕๗	๗๕๒	๖๐๒	๓,๙๑๑
คณะศึกษาศาสตร์	๑,๒๑๔	๑๐		๑,๒๒๔
คณะสถาปัตยกรรมศาสตร์	๒๖๘		๓	๒๗๑
คณะสหเวชศาสตร์	๗๑๕	๒,๗๖๖		๓,๔๘๑
คณะสังคมศาสตร์	๑,๕๒๐	๘๓	๒	๑,๖๐๕
คณะสาธารณสุขศาสตร์	๑,๓๒๕	๔๕๓		๑,๗๗๘
วิทยาลัยนานาชาติ	๒๐๙	๒๓		๒๓๒
วิทยาลัยพลังงานทดแทน				๐
คณะโลจิสติกส์และดิจิทัลซัพพลายเชน				๐
วิทยาลัยเพื่อการค้นคว้าระดับรากฐาน				๐
บุคลากร	๔๙	๓๖๕		๔๑๔
ไม่มีบัตร	๙๙	๘๖๔		๙๖๓
รวม	๑๘,๓๙๗	๑๔,๙๒๓	๖๒๓	๓๓,๙๔๓

สถิติการใช้งานเครื่องคอมพิวเตอร์:

รายชื่อ	จำนวน (คน)
ระหว่างเดือนตุลาคม ๒๕๖๓ - กันยายน ๒๕๖๔	๑,๔๒๖
รวม	๑,๔๒๖

สถิติการเข้าใช้วิดีโอออนไลน์:

รายการ	จำนวน (ครั้ง)
วิดีโอที่ค้นฝึกละเอียดภาษาต่างประเทศ	๑,๕๓๕
ภาพยนตร์ฝึกละเอียดภาษาต่างประเทศ	๑,๕๐๗
รวม	๓,๐๔๒

สถิติการเข้าใช้งานเว็บไซต์ของสำนักหอสมุด:

รายการ	จำนวน (คน)
ผู้ใช้ใหม่	๒๗,๕๒๓
ผู้ใช้เดิม	๕๐,๙๔๐
รวม	๗๘,๔๖๓

ความพึงพอใจของผู้ใช้บริการต่อการให้บริการห้องสมุด:

ด้าน	รวมเฉลี่ย
ทรัพยากรห้องสมุดและการบริการสารสนเทศ	๔.๒๕
กระบวนการ/ขั้นตอนการบริการของห้องสมุด	๔.๕๙
บุคลากรของห้องสมุด	๔.๖๐
สถานที่/สิ่งอำนวยความสะดวก	๔.๓๘
การสื่อสารกับผู้ใช้บริการ	๔.๕๒
รวมเฉลี่ย	๔.๔๗

โครงการ/กิจกรรมที่สนับสนุนนโยบายด้านการบริการสารสนเทศ

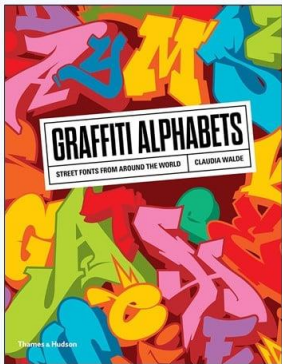
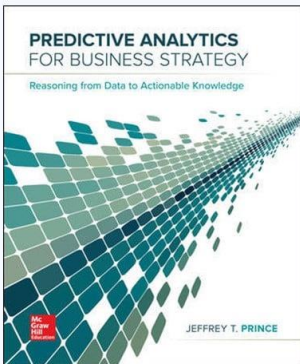
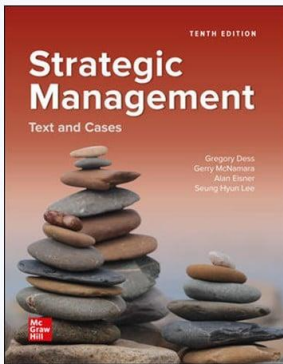
ในปีงบประมาณ ๒๕๖๔ สำนักหอสมุดได้ดำเนินโครงการและกิจกรรมที่สนับสนุนนโยบายด้านการบริการสารสนเทศ ดังนี้

โครงการส่งเสริมการอ่าน

โดยมีวัตถุประสงค์เพื่อส่งเสริมให้ผู้ใช้บริการเกิดความรักการอ่าน เพื่อให้ทรัพยากรสารสนเทศมีการใช้งานอย่างคุ้มค่า และเพื่อสร้างความสัมพันธ์กับผู้ใช้บริการ และส่งเสริมภาพลักษณ์ที่ดีขององค์กร ซึ่งการจัดกิจกรรม ดังนี้

กิจกรรม New Book of the year

Books Recommended

		
GT3912 W158g 2020	HD30.27 P954p 2019	HD30.28 D475s 2019

กิจกรรม Love at first read



กิจกรรม ส่งเสริมการใช้ฐานข้อมูลออนไลน์



กิจกรรม ยืมไม่อ่านเป็นเทอม

สำนักหอสมุด มหาวิทยาลัยนเรศวร Naresuan University Library

เริ่มแล้ว
กิจกรรมยืมไม่อ่านเป็นเทอม

Unlimit Books



นิสิต | อาจารย์ | บุคลากร

เริ่มยืมไม่อ่าน

22 มีนาคม - 18 มิถุนายน

- ยืมหนังสือได้ไม่จำกัดจำนวน
- ส่งคืนวันที่ 30 มิถุนายน 2564

ลงทะเบียนได้ที่
<https://bit.ly/3rVKKpQ>



ตั้งแต่วันที่ - 26 มีนาคม
เฉพาะผู้ที่ลงทะเบียนเท่านั้น

www.lib.nu.ac.th | 055-962555 | library@nu.ac.th | nulibrary

กิจกรรม Call for books

SEASON 2
CALL FOR BOOKS
19 April - 31 May 2021

19 เมษายน - 31 พฤษภาคม 2564

บริการจัดส่งหนังสือทางไปรษณีย์
ของสำนักหอสมุด หอสมุดสาขาวิทยฯ สุขภาพ และ วิทยฯเทคโนโลยี
Library Postal Service Health Science Library and Science Technology Library

REQUEST
กรอกแบบฟอร์มในคำขอใช้บริการ
*ปิดรับคำขอ 14.00 น.
Fill out the form in the service request before 200 p.m.

NOTICE
เมื่อจัดหาแล้วจะดำเนินการยื่นในระบบ
โดยแจ้งเตือนในไลน์บอท @nulibrary
When the book is complete, notify via Linebot.

GET THE BOOK

รับทางไปรษณีย์
เฉพาะนิสิต / บุคลากร มหาวิทยาลัยนเรศวร
Receive by Postal (Only Student | Personnel)

lib.nu.ac.th | 055-962555 | library@nu.ac.th | @nulibrary



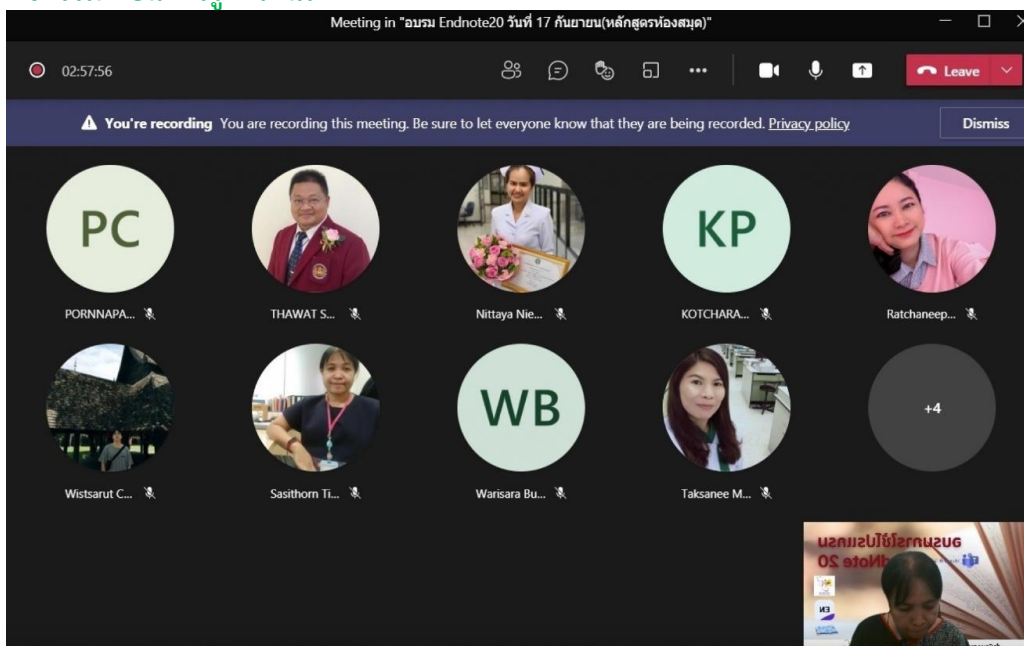
โครงการส่งเสริมการใช้ห้องสมุด

โดยมีวัตถุประสงค์เพื่อให้ผู้เข้าร่วมโครงการสามารถนำความรู้ที่ได้รับไปใช้ให้เกิดประโยชน์ต่อการเรียน และการปฏิบัติงาน มีความรู้ความเข้าใจในการใช้ และการสืบค้นทรัพยากรสารสนเทศอย่างถูกวิธี และทราบว่า สำนักหอสมุดมีทรัพยากรสารสนเทศ บริการ และกิจกรรมต่าง ๆ ของสำนักหอสมุด ซึ่งเป็นการส่งเสริมการใช้ห้องสมุดอีกช่องทางหนึ่ง ซึ่งการจัดกิจกรรม ดังนี้

กิจกรรม แนะนำการใช้ห้องสมุด



กิจกรรม สอนการรู้สารสนเทศ



โครงการบรรณารักษ์ผู้ช่วยนักวิจัย "Research Buddy"

โดยมีวัตถุประสงค์เพื่อพัฒนาทักษะสำหรับการให้บริการสนับสนุนวิจัยแก่บรรณารักษ์ของสำนักหอสมุด และเพื่อปรับปรุงการให้บริการสนับสนุนวิจัย ให้มีประสิทธิภาพและตอบสนองความต้องการของผู้ใช้ให้มากขึ้น ซึ่งได้ดำเนินกิจกรรม ดังนี้กิจกรรม ฝึกอบรมเครื่องมือให้บริการด้วยโปรแกรม Endnote แก่บรรณารักษ์ผู้ร่วมโครงการ และบุคลากรผู้ปฏิบัติงาน กิจกรรมฝึกอบรมทักษะด้านความรู้เรื่องMetric มาตรฐานผลงานวิชาการที่ตีพิมพ์ในระดับชาติและนานาชาติแก่บรรณารักษ์ผู้ปฏิบัติงาน

และกิจกรรมพัฒนาระบบการให้บริการสนับสนุนวิจัย ได้แก่ ระบบลงทะเบียนให้คำปรึกษา Research Help Desk เว็บไซต์บริการสนับสนุนวิจัย และสื่อเผยแพร่ประชาสัมพันธ์ข้อมูลและความรู้ผ่านทางระบบออนไลน์ และรายชื่อ/ฐานข้อมูลนักวิจัยหรือข้อมูลผู้ใช้บริการสนับสนุนวิจัย

โครงการส่งเสริมภาพลักษณ์สำนักหอสมุด

โดยมีวัตถุประสงค์เพื่อสร้างภาพลักษณ์ที่ดีให้กับสำนักหอสมุดในรูปแบบการจัดกิจกรรมที่เป็นประโยชน์แก่ผู้ใช้บริการ และเพื่อเป็นการสนับสนุนส่งเสริมการทำนุบำรุงศาสนา ศิลปะและวัฒนธรรมอันดีงาม ซึ่งได้ดำเนินกิจกรรม ดังนี้ กิจกรรม จัดนิทรรศการวันสำคัญ และกิจกรรม จัดชมแสดงความยินดีกับบัณฑิตและมหาบัณฑิตใหม่

โครงการ Library Everywhere

โดยมีวัตถุประสงค์เพื่อส่งเสริมให้ผู้ใช้บริการรู้จักบริการ และทรัพยากรสนเทศของสำนักหอสมุด เพื่อให้ผู้ใช้บริการได้รับความสะดวกในบริการต่าง ๆ ของสำนักหอสมุด และเพื่อสร้างภาพลักษณ์ที่ดีในการให้บริการของสำนักหอสมุด ซึ่งได้ดำเนินกิจกรรม ดังนี้ กิจกรรม Library Everywhere และกิจกรรม Book Delivery



การเปิดให้บริการก่อนสอบกลางภาคและสอบปลายภาค

นอกจากนี้ทางสำนักหอสมุดได้เปิดให้บริการก่อนสอบกลางภาคและสอบปลายภาคโดยเปิดให้บริการถึงเวลา ๒๔.๓๐ น.



นโยบายด้านการบริหารจัดการทรัพยากร

นโยบายด้านการบริหารจัดการทรัพยากรสารสนเทศ มุ่งเน้นการบริหารจัดการทรัพยากรสารสนเทศทุกรูปแบบ ที่ส่งเสริมให้ผู้ใช้บริการมีส่วนร่วมอย่างทั่วถึง เพิ่มอัตราการจัดหาทรัพยากรสารสนเทศในรูปแบบอิเล็กทรอนิกส์ (e-book, e-journal) เพื่อจัดหาทรัพยากรสารสนเทศให้สอดคล้องกับความต้องการและรูปแบบการใช้งานของผู้ใช้บริการในปัจจุบัน ครอบคลุมทุกหลักสูตร/สาขาวิชา ด้วยกระบวนการที่สามารถตรวจสอบข้อมูลได้ทุกขั้นตอน

การจัดซื้อหนังสือและหนังสืออิเล็กทรอนิกส์ตามหน่วยงาน:

ลำดับ	คณะ	รวมหนังสือและ ebook						งบประมาณที่ใช้ไป		
		ภาษาไทย		ภาษาต่างประเทศ		รวม		ภาษาไทย	ภาษาต่างประเทศ	รวมเงิน
		ชื่อเรื่อง	เล่ม	ชื่อเรื่อง	เล่ม	ชื่อเรื่อง	เล่ม			
กลุ่มสาขาวิชาวิทยาศาสตร์และเทคโนโลยี		๑๑๕	๒๓๑	๔๐๕	๔๐๙	๕๒๐	๖๔๐	๗๒,๗๓๔.๑๐	๑,๔๖๙,๔๕๙.๕๐	๑,๕๔๒,๑๙๓.๖๐
๑	เกษตรศาสตร์ ฯ	๕๘	๑๐๐	๕๕	๕๗	๑๑๓	๑๕๗	๓๒,๓๖๒.๐๐	๒๖๙,๖๐๑.๐๐	๓๐๑,๙๖๓.๐๐
๒	วิทยาศาสตร์	๑๑	๒๓	๑๐๘	๑๐๘	๑๑๙	๑๓๑	๗,๖๗๕.๕๐	๔๕๘,๐๒๐.๗๕	๔๖๕,๖๙๖.๒๕
๓	วิศวกรรมศาสตร์	๓๑	๘๑	๑๔๓	๑๔๕	๑๗๔	๒๒๖	๒๒,๙๘๙.๖๐	๕๕๒,๗๓๕.๗๕	๕๗๕,๗๒๕.๓๕
๔	สถาปัตยกรรมศาสตร์	๑๒	๒๒	๙๑	๙๑	๑๐๓	๑๑๓	๘,๑๒๘.๕๐	๑๖๑,๕๐๗.๐๐	๑๖๙,๖๓๕.๕๐
๕	วิทยาลัยพลังงานทดแทน	๐	๐	๑	๑	๑	๑	๐.๐๐	๔,๒๗๕.๐๐	๔,๒๗๕.๐๐
๖	วิทยาลัยเพื่อการค้า คำนวณ ฯ	๐	๐	๔	๔	๔	๔	๐.๐๐	๑๑,๔๙๐.๐๐	๑๑,๔๙๐.๐๐
๗	โลจิสติกส์ ฯ	๓	๕	๓	๓	๖	๘	๑,๕๗๘.๕๐	๑๑,๘๓๐.๐๐	๑๓,๔๐๘.๕๐
กลุ่มสาขาวิชาวิทยาศาสตร์สุขภาพ		๙๕	๒๑๘	๔๐๘	๔๒๐	๕๐๓	๖๓๘	๖๔,๙๔๘.๓๐	๑,๗๕๗,๖๙๘.๐๐	๑,๘๒๒,๖๔๖.๓๐
๘	ทันตแพทยศาสตร์	๖	๙	๒๔	๒๔	๓๐	๓๓	๓,๑๐๗.๕๐	๑๐๔,๑๒๐.๐๐	๑๐๗,๒๒๗.๕๐
๙	พยาบาลศาสตร์	๓๑	๗๒	๓๑	๓๑	๖๒	๑๐๓	๑๘,๘๗๐.๕๐	๑๐๔,๘๙๑.๐๐	๑๒๓,๗๖๑.๕๐
๑๐	แพทยศาสตร์	๒๑	๔๔	๖๗	๗๔	๘๘	๑๑๘	๑๔,๓๒๘.๐๐	๓๒๓,๓๖๘.๐๐	๓๓๗,๖๙๖.๐๐
๑๑	เภสัชศาสตร์	๑๒	๓๒	๕๔	๕๔	๖๖	๘๖	๘,๐๗๒.๓๐	๒๖๕,๑๓๖.๐๐	๒๗๓,๒๐๘.๓๐
๑๒	วิทยาศาสตร์การแพทย์	๔	๑๒	๗๙	๘๑	๘๓	๙๓	๔,๑๙๑.๕๐	๓๒๑,๒๑๗.๕๐	๓๒๕,๔๐๙.๐๐
๑๓	สหเวชศาสตร์	๖	๑๒	๗๒	๗๒	๗๘	๘๔	๖,๘๑๑.๕๐	๓๐๖,๙๓๐.๕๐	๓๑๓,๗๔๒.๐๐
๑๔	สาธารณสุขศาสตร์	๑๕	๓๗	๘๑	๘๔	๙๖	๑๒๑	๙,๕๖๗.๐๐	๓๓๒,๐๓๕.๐๐	๓๔๑,๖๐๒.๐๐
กลุ่มสาขาวิชามนุษยศาสตร์และสังคมศาสตร์		๓๕๑	๘๑๘	๔๕๘	๔๖๐	๘๐๙	๑,๒๗๘	๒๑๔,๕๑๓.๑๐	๑,๒๕๑,๖๕๓.๐๐	๑,๕๐๓,๑๖๖.๑๐
๑๕	นิติศาสตร์	๑๐๓	๒๐๙	๑๘	๑๘	๑๒๑	๒๒๗	๖๖,๑๐๔.๔๐	๗๑,๖๕๔.๐๐	๑๓๗,๗๕๘.๔๐
๑๖	บริหารธุรกิจ ฯ	๒๑	๕๐	๑๕๙	๑๖๐	๑๘๐	๒๑๐	๑๒,๑๒๓.๓๐	๔๓๓,๐๖๘.๕๐	๔๔๕,๑๙๑.๘๐
๑๗	มนุษยศาสตร์	๙๕	๒๙๙	๙๐	๙๐	๑๘๕	๓๘๙	๖๑,๖๑๐.๑๕	๑๘๐,๓๓๖.๐๐	๒๔๑,๙๔๖.๑๕
๑๘	ศึกษาศาสตร์	๕๓	๑๓๐	๑๑๘	๑๑๙	๑๗๑	๒๔๙	๓๓,๔๑๕.๙๕	๒๙๑,๓๑๓.๐๐	๓๒๔,๗๒๘.๙๕

ลำดับ	คณะ	รวมหนังสือและ ebook						งบประมาณใช้ไป		
		ภาษาไทย		ภาษาต่างประเทศ		รวม		ภาษาไทย	ภาษาต่างประเทศ	รวมเงิน
		ชื่อเรื่อง	เล่ม	ชื่อเรื่อง	เล่ม	ชื่อเรื่อง	เล่ม			
๑๙	สังคมศาสตร์	๗๓	๑๑๘	๖๐	๖๐	๑๓๓	๑๗๘	๓๖,๙๘๖.๓๐	๑๙๗,๒๔๓.๕๐	๒๓๔,๒๒๙.๘๐
๒๐	วิทยาลัยนานาชาติ	๖	๑๒	๑๒	๑๒	๑๘	๒๔	๔,๒๗๓.๐๐	๔๐,๐๕๘.๐๐	๔๔,๓๓๑.๐๐
๒๑	บัณฑิตวิทยาลัย	๐	๐	๑	๑	๑	๑	๐.๐๐	๑,๙๔๐.๐๐	๑,๙๔๐.๐๐
รวม (คณะ)		๕๖๑	๑,๒๖๗	๑,๒๗๑	๑,๒๘๙	๑,๘๓๒	๒,๕๕๖	๓๕๒,๑๙๕.๕๐	๔,๔๔๒,๘๑๐.๕๐	๔,๗๙๕,๐๐๖.๐๐
สำนักหอสมุด		๔๗๒	๖๕๕	๕๘	๕๘	๕๓๐	๗๑๓	๑๖๒,๕๑๑.๘๐	๓๕๒,๕๒๖.๒๖	๕๑๕,๐๓๘.๐๖
สำนักงานอธิการบดี		๐	๐	๒	๒	๒	๒	๐.๐๐	๘,๓๓๔.๐๐	๘,๓๓๔.๐๐
รวมทั้งหมด		๑,๐๓๓	๑,๙๒๒	๑,๓๓๑	๑,๓๔๙	๒,๓๖๔	๓,๒๗๑	๕๑๔,๗๐๗.๓๐	๔,๘๐๓,๖๗๐.๗๖	๕,๓๑๘,๓๗๘.๐๖

ที่มา : รายงานการจัดซื้อทรัพยากรสารสนเทศ ประจำปี ๒๕๖๔ ของงานพัฒนาทรัพยากรสารสนเทศ

การจัดซื้อทรัพยากรสารสนเทศ:

ทรัพยากรสารสนเทศ	จำนวน	หน่วยนับ
๑. สื่อสิ่งพิมพ์		
• หนังสือภาษาไทย	๑,๙๒๒	เล่ม
• หนังสือภาษาต่างประเทศ	๑,๓๔๙	เล่ม
• วารสารภาษาต่างประเทศ ฉบับพิมพ์	๕	ชื่อ
• วารสาร/นิตยสารภาษาไทย ฉบับพิมพ์	๒๘	ชื่อ
• หนังสือพิมพ์	๑๔	รายชื่อ
๒. สื่อโสตทัศนวัสดุ		
๓. สื่ออิเล็กทรอนิกส์		
• ฐานข้อมูลหนังสืออิเล็กทรอนิกส์ (E-book databases)	๓	ฐาน
• ฐานข้อมูลวารสารอิเล็กทรอนิกส์ (E-journal databases)	๑๕	ฐาน
• วารสารฉบับอิเล็กทรอนิกส์ (E-journal)	๕	ชื่อ
• นิตยสารอิเล็กทรอนิกส์ (E-Magazine)	๕	ชื่อ
• ฐานข้อมูลอ้างอิง (Citation databases)	๑	ฐาน
• ระบบโปรแกรม (Program system)	๒	ระบบ

ที่มา : รายงานการจัดซื้อทรัพยากรสารสนเทศ และรายงานการดำเนินงานทรัพยากรสารสนเทศประเภทสิ่งพิมพ์ต่อเนื่องและอิเล็กทรอนิกส์ ประจำปีงบประมาณ ๒๕๖๔

ทรัพยากรสารสนเทศที่มีให้บริการ:

ประเภททรัพยากรสารสนเทศ	สำนักหอสมุดกลาง		ห้องสมุดสาขา วิทยาศาสตร์สุขภาพ		ห้องสมุดสาขาวิทยาศาสตร์ และเทคโนโลยี		รวม	
	ชื่อเรื่อง	เล่ม	ชื่อเรื่อง	เล่ม	ชื่อเรื่อง	เล่ม	ชื่อเรื่อง	เล่ม
หนังสือภาษาต่างประเทศ	๕๑,๓๔๓	๖๗,๓๕๕	๔,๔๑๑	๕,๑๘๖	๒,๐๖๘	๒,๗๘๔	๕๗,๘๒๒	๗๕,๓๒๕
หนังสือภาษาไทย	๔๙,๒๓๔	๑๒๖,๐๖๘	๔,๒๖๑	๑๑,๑๕๕	๒,๗๖๘	๔,๕๒๔	๕๖,๒๖๓	๑๔๑,๗๔๗
หนังสืออ้างอิง	๖,๐๘๖	๑๓,๔๐๖	๓๗๕	๖๒๖	๗๔	๑๑๐	๖,๕๓๕	๑๔,๑๔๒
สื่อโสตทัศนวัสดุ	๑๐,๓๐๓	๑๘,๒๗๙	๑๓	๓๑	๑,๐๗๐	๑,๖๗๖	๑๑,๓๘๖	๑๙,๙๘๖
หนังสือปริจาค	๒๐,๘๕๒	๒๙,๑๓๐	๑,๑๗๔	๑,๙๗๘	๙๓๓	๑,๓๑๗	๒๒,๙๕๙	๓๒,๔๒๕
บทความ	๓๑	๓๑					๓๑	๓๑
ปฏิยานิพนธ์/วิทยานิพนธ์	๑๕,๖๕๔	๑๘,๘๗๑	๒	๒	๑,๘๑๘	๒,๐๒๕	๑๗,๔๗๔	๒๐,๘๙๘
หนังสือสารอง	๓	๑๕๔	๔	๒๑	๑	๕	๘	๑๘๐
งานวิจัย	๙,๕๑๓	๑๓,๔๔๐	๘	๑๑	๑๓๒	๑๙๙	๙,๖๕๓	๑๓,๖๕๐
นวนิยาย	๕,๔๘๑	๙,๙๓๐	๓๘๗	๕๗๑			๕,๘๖๘	๑๐,๕๐๑
เยาวชน	๑,๒๐๘	๒,๔๙๐					๑,๒๐๘	๒,๔๙๐
เรื่องสั้น	๙๖๐	๑,๗๔๖					๙๖๐	๑,๗๔๖
วารสาร	๓๒	๓๒					๓๒	๓๒
สิ่งพิมพ์รัฐบาล	๕,๔๓๘	๑๐,๖๙๓	๒	๒	๕๖	๘๑	๕,๔๙๖	๑๐,๗๗๖
รวม	๑๗๖,๑๓๘	๓๑๑,๖๒๕	๑๐,๖๓๗	๑๙,๕๘๓	๘,๙๒๐	๑๒,๗๒๑	๑๙๕,๖๙๕	๓๔๓,๙๒๙

หมายเหตุ: ข้อมูล ณ วันที่ ๒๑ ตุลาคม ๒๕๖๔

อัตราส่วนหนังสือและสื่อโสตทัศนวัสดุที่มีให้บริการต่อนิสิตและอาจารย์:

ประเภท	จำนวนคน	หนังสือ ^๑ (คน : เล่ม)	สื่อโสตทัศนวัสดุ ^๒ (คน : รายการ)	รวม (คน : รายการ)
นิสิต ^๑	๒๗,๒๒๔	๑ : ๑๑.๙๐	๑ : ๐.๗๓	๑ : ๑๒.๖๓
บุคลากรสายวิชาการ ^๒	๑,๔๘๘	๑ : ๒๑๗.๗๐	๑ : ๑๓.๔๓	๑ : ๒๓๑.๑๔
บุคลากรสายสนับสนุน ^๒	๓,๔๖๖	๑ : ๙๓.๔๖	๑ : ๕.๗๗	๑ : ๙๙.๒๓
รวมทุกประเภท	๓๒,๑๗๘	๑ : ๑๑.๒๘	๑ : ๐.๗๐	๑ : ๑๑.๙๘
จำนวนหนังสือและสื่อโสตทัศนวัสดุ		๓๒๓,๙๔๓	๑๙,๙๘๖	๓๔๓,๙๒๙

ที่มา :

^๑ข้อมูลนิสิตจากกองบริการศึกษา ณ วันที่ ๔ สิงหาคม ๒๕๖๔

^๑ข้อมูลหนังสือ ณ วันที่ ๒๑ ตุลาคม ๒๕๖๔

^๒ข้อมูลบุคลากรจากกองบริหารงานบุคคล ณ วันที่ ๑๕ ตุลาคม ๒๕๖๔

^๒ข้อมูลสื่อโสตทัศนวัสดุ ณ วันที่ ๒๑ ตุลาคม ๒๕๖๔

จำนวนทรัพยากรสารสนเทศของเครือข่ายห้องสมุด มหาวิทยาลัยนเรศวร บนระบบ KMUTT-LM:

ลำดับ	BranchID	ชื่อห้องสมุด/ห้องอ่านหนังสือ	จำนวน	
			ชื่อเรื่อง	เล่ม
๑	nul	สำนักหอสมุดกลาง	๑๕๖,๙๗๑	๓๐๔,๒๓๐
๒	mdl	ห้องสมุดสาขาวิทยาศาสตร์สุขภาพ	๒๐,๗๙๔	๔๓,๘๗๕
๓	enl	ห้องสมุดวิทยาศาสตร์และเทคโนโลยี	๕,๕๖๓	๙,๐๕๖
๔	arl	ห้องอ่านหนังสือคณะสถาปัตยกรรมศาสตร์	๓,๑๘๖	๔,๓๗๐
๕	dnl	ห้องอ่านหนังสือคณะทันตแพทยศาสตร์	๒,๔๒๕	๔,๓๔๒
๖	edl	ห้องอ่านหนังสือคณะศึกษาศาสตร์	๘,๒๗๐	๑๖,๗๖๐
๗	hsl	ห้องอ่านหนังสือคณะสหเวชศาสตร์	๒,๓๕๔	๓,๒๓๑
๘	hul	ห้องอ่านหนังสือคณะมนุษยศาสตร์	๔,๒๘๔	๖,๔๔๑
๙	icl	ห้องอ่านหนังสือวิทยาลัยนานาชาติ	๑,๒๙๑	๒,๓๓๘
๑๐	lal	ห้องอ่านหนังสือคณะนิติศาสตร์	๕,๕๗๓	๑๐,๙๓๙
๑๑	nrl	ห้องอ่านหนังสือคณะพยาบาลศาสตร์	๒,๓๑๑	๕,๔๙๕
๑๒	phl	ห้องอ่านหนังสือคณะเภสัชศาสตร์	๒,๒๒๒	๔,๓๐๗
๑๓	sal	ห้องสมุดโรงเรียนมัธยมสาธิตมหาวิทยาลัยนเรศวร	๑๖,๓๔๖	๒๙,๗๒๔
๑๔	scl	ห้องอ่านหนังสือคณะวิทยาศาสตร์	๓,๐๔๑	๕,๙๘๕
๑๕	sol	ห้องอ่านหนังสือคณะสังคมศาสตร์	๔,๒๒๙	๗,๓๖๒
๑๖	dsl	ห้องสมุดโรงเรียนสาธิตมหาวิทยาลัยนเรศวร (ปฐมวัย)	๑๙๕	๑๙๐
๑๗	acl	Art and Culture Conservation	๓๘๙	๘๗๕
๑๘	agl	Agriculture Library	๘๗	๒๖๖
๑๙	gdl	Graduate School Library	๒๕๔	๓๒๐
๒๐	mll	Myanmar Language Learning	๒	๔
๒๑	pul	Public Health Library	๖๑	๔๔
๒๒	-	ไม่สามารถระบุคณะได้	๕,๗๘๐	๑๔,๘๕๗
รวม			๒๔๕,๖๒๘	๔๗๕,๐๑๑

หมายเหตุ: ข้อมูล ณ วันที่ ๒๑ ตุลาคม ๒๕๖๔

จำนวนการบริจาคแลกเปลี่ยนทรัพยากรสารสนเทศ (BookShare):

รายการ	ชื่อเรื่อง	เล่ม
๑. หนังสือภาษาไทย	๒๖๘	๓๘๔
๒. หนังสือภาษาต่างประเทศ	๕๔	๕๙
รวม		

หมายเหตุ: ข้อมูลตั้งแต่วันที่ ๑ ตุลาคม ๒๕๖๓ - ๓๐ กันยายน ๒๕๖๔

โครงการ/กิจกรรมที่สนับสนุนนโยบายด้านการบริหารจัดการทรัพยากร

ในปีงบประมาณ ๒๕๖๔ สำนักหอสมุดได้ดำเนินโครงการและกิจกรรมที่สนับสนุนนโยบายด้านการบริหารจัดการทรัพยากรสารสนเทศ ดังนี้

กิจกรรม ROADSHOW

ในระหว่างเดือนตุลาคม ๒๕๖๓ สำนักหอสมุดได้จัดกิจกรรม RoadShow โดยคณะผู้บริหารและบุคลากรสำนักหอสมุด ได้เข้าพบผู้บริหาร บุคลากร และนิสิตคณะต่าง ๆ เพื่อรับทราบความต้องการของแต่ละคณะที่มีต่อสำนักหอสมุด พร้อมทั้งได้แลกเปลี่ยนเรียนรู้ระหว่างหน่วยงาน เพื่อพัฒนางานของสำนักหอสมุดต่อไป



๒ ตุลาคม ๒๕๖๓
คณะมนุษยศาสตร์



๗ ตุลาคม ๒๕๖๓
บัณฑิตวิทยาลัย



๗ ตุลาคม ๒๕๖๓
คณะสาธารณสุขศาสตร์



๗ ตุลาคม ๒๕๖๓
กลุ่มผู้นำนิสิตมหาวิทยาลัยนเรศวร



๘ ตุลาคม ๒๕๖๓
คณะสังคมศาสตร์



๘ ตุลาคม ๒๕๖๓
วิทยาลัยพลังงานทดแทนและสมาร์ทกริดเทคโนโลยี



๑๔ ตุลาคม ๒๕๖๓
คณะเกษตรศาสตร์ทรัพยากรธรรมชาติและสิ่งแวดล้อม



๑๖ ตุลาคม ๒๕๖๓
คณะวิศวกรรมศาสตร์



๑๙ ตุลาคม ๒๕๖๓
คณะนิติศาสตร์



๒๑ ตุลาคม ๒๕๖๓
คณะเภสัชศาสตร์



๒๒ ตุลาคม ๒๕๖๓
คณะทันตแพทยศาสตร์



๒๒ ตุลาคม ๒๕๖๓
คณะบริหารธุรกิจ เศรษฐศาสตร์และการสื่อสาร



๒๗ ตุลาคม ๒๕๖๓
วิทยาลัยเพื่อการค้นคว้าระดับรากฐาน



๒ พฤศจิกายน ๒๕๖๓
คณะโลจิสติกส์และดิจิทัลซัพพลายเชน



๕ พฤศจิกายน ๒๕๖๓
คณะวิทยาศาสตร์การแพทย์



๙ มีนาคม ๒๕๖๔
ผู้บริหารและบุคลากรสำนักหอสมุดฯ เข้าพบผู้บริหารคณะมนุษยศาสตร์ :
บริการสนับสนุนการเรียนการสอนออนไลน์

โครงการ NU Book Fair

โดยมีวัตถุประสงค์เพื่อให้อาจารย์และนิสิตทุกคณะคัดเลือกหนังสือในการเรียนการสอน การวิจัย การบริการทางวิชาการ และการศึกษาค้นคว้าในสาขาวิชาต่าง ๆ ที่เปิดสอนและใช้งานตามหลักสูตรของมหาวิทยาลัย นครศรีธรรมราช เพื่อให้อาจารย์ นิสิต และประชาชนทั่วไปเข้าถึงหนังสือที่หลากหลาย และได้มีโอกาสคัดเลือกหนังสือตามความสนใจและครอบคลุมสาขาวิชาต่าง ๆ ในหลักสูตรที่เปิดสอน เพื่อให้การดำเนินงานการจัดซื้อหนังสือของสำนักหอสมุดมีประสิทธิภาพและประสิทธิผล และเพื่อสนับสนุนและส่งเสริมการอ่านทุกระดับอย่างต่อเนื่อง ซึ่งได้ดำเนินกิจกรรม ดังนี้

กิจกรรม NU Book Fair



กิจกรรม Workshop “สมุดทำมือ D.I.Y.ทำง่าย ๆ”



กิจกรรม Workshop “Pounded Flower Art”



กิจกรรม Workshop “ซ่อมหนังสือ”



โครงการหนังสือหลังไมค์ Library Podcast

โดยมีวัตถุประสงค์เพื่อรวบรวม วิเคราะห์ และจัดเก็บความรู้ในรูปแบบไฟล์เสียง อย่างเป็นระบบตามมาตรฐาน metadata และเพื่อจัดทำคลังความรู้เสียง เผยแพร่และให้บริการผ่านเครือข่ายอินเทอร์เน็ต ซึ่งได้ดำเนินกิจกรรม ดังนี้ กิจกรรม จัดอบรมมาตรฐานและข้อกำหนดรูปแบบของไฟล์เสียง มาตรฐานการลงรายการไฟล์เสียง และกิจกรรม จัดทำคลังความรู้เสียงในรูปแบบ podcast

โครงการพัฒนาระบบจัดเก็บเอกสารฉบับเต็มในรูปแบบอิเล็กทรอนิกส์ Thai Digital Collection ของสำนักหอสมุด มหาวิทยาลัยนเรศวร

โดยมีวัตถุประสงค์เพื่อสร้างฐานข้อมูลวิทยานิพนธ์ วิทยานิพนธ์ งานวิจัย บทความวารสารและหนังสือหายากฉบับเต็มในรูปแบบอิเล็กทรอนิกส์ สำหรับมหาวิทยาลัย/สถาบันต่าง ๆ และเพื่อส่งเสริมการใช้ทรัพยากรสารสนเทศร่วมกัน พัฒนาระบบสารสนเทศและการบริการให้มีความทันสมัยอย่างต่อเนื่อง อันจะเป็นประโยชน์ในการค้นคว้าวิจัยของประเทศชาติ ซึ่งข้อมูลประเภทวิทยานิพนธ์ และงานวิจัยของมหาวิทยาลัยต่าง ๆ จัดเป็นเอกสารที่มีคุณค่า แต่ผู้ใช้ยังไม่สามารถเข้าถึงเนื้อหาของเอกสารฉบับเต็ม (Full Text) ได้ทันที หากแต่ได้เพียงรายละเอียดทางบรรณานุกรมจากฐานข้อมูลของห้องสมุดสถาบันอุดมศึกษาแต่ละแห่งเท่านั้น นอกจากนี้เอกสารดังกล่าวยังมีการผลิตในจำนวนจำกัด และไม่มีการเผยแพร่อย่างกว้างขวาง ตัวเล่มกระจายอยู่ตามสถาบันต่าง ๆ ทำให้ผู้ใช้เข้าถึงยาก ดังนั้น สำนักงานคณะกรรมการการอุดมศึกษา (สกอ.) จึงได้เริ่มจัดทำโครงการนี้ขึ้นโดยเป็นกิจกรรมหนึ่งภายใต้โครงการพัฒนาเครือข่ายห้องสมุดในประเทศไทย (ThaiLIS) ซึ่งเป็นเครือข่ายความร่วมมือระหว่างห้องสมุดมหาวิทยาลัยของรัฐ ทั้งส่วนกลาง และส่วนภูมิภาค เพื่อประโยชน์ในการใช้ทรัพยากรร่วมกันอย่างมีประสิทธิภาพ โดยมีวัตถุประสงค์เพื่อพัฒนาฐานข้อมูล จัดเก็บ และแสดงเอกสารฉบับเต็มพร้อมภาพ โดยเฉพาะข้อมูลวิทยานิพนธ์ งานวิจัยของห้องสมุดในประเทศ ตลอดจนให้บริการเอกสารอิเล็กทรอนิกส์ระหว่างห้องสมุด ซึ่งสำนักหอสมุด มหาวิทยาลัยนเรศวร ได้ดำเนินการบันทึกข้อมูลและนำข้อมูลลงฐานเพื่อให้บริการตั้งแต่ปี ๒๕๔๗-๒๕๕๕, ปี ๒๕๕๘-๒๕๖๓ รวม จำนวน ๑๐,๙๕๐ รายการ และในปี ๒๕๖๔ จำนวน ๕๐๐ รายการ

โครงการพัฒนากลังปัญญาดิจิทัล มหาวิทยาลัยนเรศวร (Naresuan University Intellectual Repository : NUIR)

โดยมีวัตถุประสงค์เพื่อให้เกิดการใช้งานทรัพยากรสารสนเทศร่วมกันได้อย่างมีประสิทธิภาพ และเพื่อรวบรวมผลงานที่เป็นลิขสิทธิ์ของมหาวิทยาลัยนเรศวร (เอกสารงานวิจัย, ผลงานบุคลากร, ไฟล์เสียง, ไฟล์ภาพและสื่อประเภทอื่น ๆ ที่เกี่ยวข้องกับมหาวิทยาลัยนเรศวร ให้อยู่ในรูปแบบดิจิทัล ซึ่งได้ดำเนินกิจกรรม อบรมเชิงปฏิบัติการเพื่อการแลกเปลี่ยนเรียนรู้ทางวิชาการ

นโยบายด้านเทคโนโลยีห้องสมุด

นโยบายด้านเทคโนโลยีห้องสมุด พัฒนา ปรับปรุง และสนับสนุนเทคโนโลยีสารสนเทศของสำนักหอสมุดอย่างต่อเนื่อง เพื่อเพิ่มประสิทธิภาพการบริหารจัดการและการบริการในทุกภารกิจ

การพัฒนา	ระบบสารสนเทศสนับสนุนการบริหารจัดการ	ระบบสารสนเทศสนับสนุนการบริการ
พัฒนาระบบใหม่	<ol style="list-style-type: none"> ระบบจัดซื้อหนังสือออนไลน์ ระบบหนังสือรับบริจาค ระบบฐานข้อมูลโสตทัศนวัสดุ ระบบสถิติจากประตูอัตโนมัติ ระบบสารสนเทศด้านห้องสมุดสีเขียว ระบบลงทะเบียนปฏิบัติงานช่วงโควิด ระบบติดตามการไปราชการ ระบบเช็คหนังสือ (inuse) ระบบ LM Service ระบบจัดเก็บและประเมินภาระงาน ระบบออกเลขส่งหนังสืองานวิเคราะห์ เว็บไซต์ NU Book Fair ๒๐๒๐ เว็บไซต์ใหม่ของสำนักหอสมุดใหม่ สร้างเว็บไซต์และนำเข้าข้อมูล Green Library ด้วย Word Press ฐานข้อมูลการดำเนินงานกิจกรรม ๕ส ฐานข้อมูลไฟ ฐานข้อมูลภูมิปัญญาท้องถิ่นและปราชญ์ชาวบ้าน 	<ol style="list-style-type: none"> เว็บไซต์คั่นหาวิทยานิพนธ์ ระบบจัดส่งหนังสือให้ผู้ใช้ Book Delivery ระบบ NU Library Couse Support ระบบประตูอัตโนมัติให้อ่านบัตรประชาชน และ QR Code
พัฒนาแก้ไขปรับปรุงระบบ	<ol style="list-style-type: none"> ระบบ LM Service ระบบ DDS ตรวจสอบและปรับปรุงระบบสำหรับเจ้าหน้าที่ ฐานข้อมูลปฏิบัติงานนอกเวลาราชการ ระบบกล้องวงจรปิด ระบบฐานข้อมูลวัสดุ ฐานข้อมูลครุภัณฑ์ ฐานข้อมูลจัดซื้อหนังสือ ฐานข้อมูลระบบวันลา 	<ol style="list-style-type: none"> ระบบขอดูกกล้องวงจรปิด ระบบจองห้องศึกษาค้นคว้ากลุ่ม เปิด ๒๔ hr ระบบตอบคำถามของ LINE BOT และระบบ LOGIN ระบบประตูอัตโนมัติ ระบบนิสิตจิตอาสา เว็บไซต์สำนักหอสมุด เว็บไซต์ให้บริการวีดีโอออนไลน์

โครงการ/กิจกรรมที่สนับสนุนนโยบายด้านเทคโนโลยีห้องสมุด

ในปีงบประมาณ ๒๕๖๔ สำนักหอสมุดได้ดำเนินโครงการและกิจกรรมที่สนับสนุนนโยบายด้านการบริหารจัดการทรัพยากรสารสนเทศ ดังนี้

โครงการพัฒนาเทคโนโลยีห้องสมุด

โดยมีวัตถุประสงค์เพื่อศึกษาและพัฒนาตู้คืนหนังสืออัตโนมัติสามารถใช้งานร่วมกับโปรแกรมระบบห้องสมุดอัตโนมัติ KMUTT LM และเพื่อสร้างองค์ความรู้ให้แก่บุคลากรและสำนักหอสมุดในการพัฒนาเทคโนโลยีต่าง ๆ ซึ่งได้ดำเนินกิจกรรม ศึกษาและพัฒนาตู้คืน หนังสืออัตโนมัติ

นอกจากนี้ทางสำนักหอสมุดได้ดำเนินการพัฒนาเครื่องสแกนบัตรด้วย QR CODE เข้าใช้บริการที่เชื่อมต่อกับระบบประตูอัตโนมัติ หากสแกนบัตรนิสิตมาก็เข้าสำนักหอสมุดได้โดยการโหลดแอป NU More+ ติดเครื่องและ Login แล้วเปิดไปหน้า QRCode ก็สามารถ Scan เข้าประตูได้เลย สำหรับบุคคลภายนอกสามารถเข้าใช้ด้วยบัตรประชาชนเท่านั้น หากใช้งานครั้งแรกให้ติดต่อเพิ่มข้อมูลบัตรที่เคาน์เตอร์ประชาสัมพันธ์ ชั้น 1 อาคารเรียนรู้อ่านสำนักหอสมุด



นโยบายด้านการบริหารจัดการ

นโยบายด้านการบริหารจัดการ พัฒนาหรือปรับปรุงกระบวนการบริหารจัดการให้มีประสิทธิภาพเพิ่มขึ้น เพื่อเป็นกรอบในการทำงานของบุคลากรทุกคนซึ่งช่วยผลักดันให้บรรลุวิสัยทัศน์ด้วยการใช้ปรัชญาของเศรษฐกิจพอเพียง ที่เน้นความพอดีพอสมควรแก่ฐานะ ความมีเหตุผล และการมีภูมิคุ้มกัน

งบประมาณของสำนักหอสมุด

งบประมาณแผ่นดิน ที่ได้รับการจัดสรรและใช้จริง:

ประเภท	ที่ได้รับ	ที่ใช้จริง	ร้อยละของที่ใช้จริงต่อที่ได้รับ
งบบุคลากร			
-เงินเดือนและค่าจ้างประจำ	๖,๔๗๐,๙๘๘.๖๘	๖,๔๗๐,๔๔๙.๖๗	๙๙.๙๙
งบดำเนินงาน			
-ค่าตอบแทนใช้สอยและวัสดุ	๒,๗๘๗.๓๓	๒,๗๘๗.๓๓	๑๐๐.๐๐
งบอุดหนุน			
-เงินอุดหนุน	๓,๑๙๑,๐๐๐.๐๐	๓,๑๙๐,๙๙๘.๐๐	๙๙.๙๙
รวมทั้งสิ้น	๙,๖๖๔,๗๗๖.๐๑	๙,๖๖๔,๒๓๕.๐๐	๙๙.๙๙

เงินรายได้ ที่ได้รับการจัดสรรและใช้จริง:

ประเภท	ที่ได้รับ	ที่ใช้จริง	ร้อยละของที่ใช้จริงต่อที่ได้รับ
งบบุคลากร			
-เงินเดือน	๕,๘๖๘,๒๘๑.๐๐	๕,๗๓๕,๔๐๒.๗๔	๙๗.๗๔
งบดำเนินงาน			
-ค่าตอบแทนใช้สอยและวัสดุ	๑๙,๘๘๑,๗๑๕.๕๐	๑๖,๖๘๐,๓๑๓.๑๒	๘๓.๙๐
-ค่าสาธารณูปโภค	๙๓๓,๑๘๒.๐๐	๐.๐๐	๐.๐๐
งบลงทุน			
-ค่าครุภัณฑ์ ที่ดิน และสิ่งก่อสร้าง	๑,๙๑๓,๙๐๓.๐๐	๑,๙๐๒,๑๐๓.๐๐	๙๙.๓๘
งบอุดหนุน			
-เงินอุดหนุน	๖๕๓,๕๐๐.๐๐	๒๐๗,๒๑๒.๐๖	๓๑.๗๑
รวมทั้งสิ้น	๒๙,๒๕๖,๕๘๑.๕๐	๒๔,๕๒๕,๐๓๐.๙๒	๘๓.๘๔

หมายเหตุ: ที่มาจากรายงานการใช้จ่ายเงินในระบบบัญชีฝั่งรับ - ฝั่งจ่าย ลักษณะ ๓ มิติ ประจำปีงบประมาณ ๒๕๖๔

งบประมาณทุกประเภทในการจัดซื้อทรัพยากรสารสนเทศ:

ประเภท	งบประมาณ
หนังสือ	๔,๒๘๙,๓๒๗.๘๐
วารสารภาษาไทย/นิตยสาร	๔๑,๐๐๗.๐๐
วารสารภาษาต่างประเทศ	๓๙๒,๙๘๐.๐๐
หนังสือพิมพ์	๙๐,๙๐๐.๐๐
หนังสืออิเล็กทรอนิกส์	๑,๐๒๙,๐๕๐.๒๖
ฐานข้อมูลอิเล็กทรอนิกส์	๑,๔๙๕,๘๓๓.๐๐
ค่าต่ออายุหนังสืออิเล็กทรอนิกส์	๓๑๓,๕๐๐.๐๐
ค่าต่ออายุฐานข้อมูลอิเล็กทรอนิกส์	๑๑,๓๓๕,๐๓๔.๐๖
รวมทั้งสิ้น	๑๘,๙๘๗,๖๓๒.๑๒

หมายเหตุ: ที่มาจากรายงานการจัดซื้อทรัพยากรสารสนเทศ ประจำปี ๒๕๖๔ ของหน่วยพัสดุ งานการเงินและพัสดุ

ความพึงพอใจต่อ “การบริหารงาน”

รายการ	ค่าเฉลี่ย
ความพึงพอใจของผู้บริหารคณะที่มีต่อประสิทธิภาพการดำเนินงานของสำนักหอสมุด	๔.๓๓
ความพึงพอใจของบุคลากรที่มีต่อการบริหารงานของคณะผู้บริหารของสำนักหอสมุด	๔.๕๖
รวมเฉลี่ย	๔.๔๐

การบริหารงานแบบมีส่วนร่วม:

สำนักหอสมุดมีการบริหารงานแบบมีส่วนร่วม กล่าวคือ การที่เปิดโอกาสให้บุคลากรทุกระดับได้มีส่วนเกี่ยวข้องในการปฏิบัติงานทั้งทางด้านการแสดงความคิดเห็น การตัดสินใจ การรับผิดชอบ การวางแผนการปฏิบัติงานตลอดจนการประเมินผล โดยใช้ความคิดสร้างสรรค์และความเชี่ยวชาญในการปฏิบัติงานเพื่อให้บรรลุวัตถุประสงค์หรือแก้ไขปัญหาต่าง ๆ ร่วมกันเพื่อให้การปฏิบัติงานและการบริการมีประสิทธิภาพมากยิ่งขึ้น เช่น คณะกรรมการประจำสำนักหอสมุด ได้จากการมีส่วนร่วมของหน่วยงานภายในมหาวิทยาลัยเป็นตัวแทนของกลุ่มสาขาวิชา คณะกรรมการดำเนินงานสำนักหอสมุด ได้จากคณะผู้บริหาร หัวหน้าฝ่าย หัวหน้างาน และตัวแทนของบุคลากร รวมทั้งคณะกรรมการ หรือคณะทำงานต่าง ๆ ที่ให้บุคลากรได้มีส่วนร่วมการบริหารงาน เสนอความคิดเห็นเพื่อพัฒนาและนำพาสถาบันหอสมุดให้บรรลุวัตถุประสงค์ที่ตั้งไว้

การประชุมคณะกรรมการประจำสำนักหอสมุด



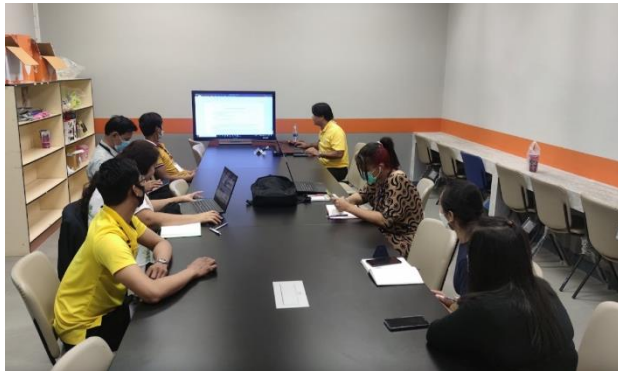
การประชุมคณะกรรมการบริหารงานสำนักหอสมุด



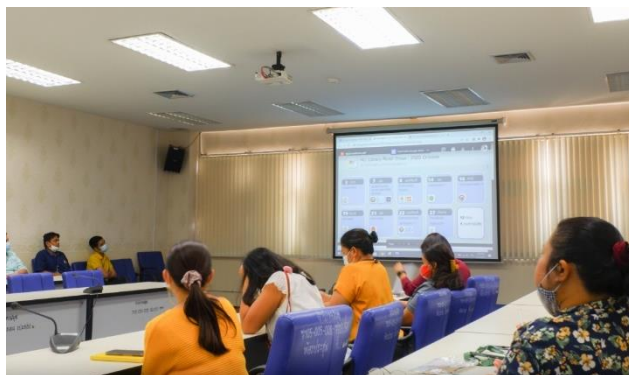
การประชุมคณะกรรมการดำเนินงานสำนักหอสมุด



การประชุมคณะกรรมการดำเนินงานในเรื่องต่าง ๆ



การประชุมบุคลากร



การประชุมเพื่อทบทวนวิสัยทัศน์ และแผนยุทธศาสตร์

ในปีงบประมาณ ๒๕๖๔ เมื่อวันที่ ๑๘ สิงหาคม ๒๕๖๔ และวันที่ ๙ กันยายน ๒๕๖๔ ได้จัดให้มีการประชุมเพื่อทบทวนวิสัยทัศน์ เป้าหมาย เป้าประสงค์ พันธกิจ ค่านิยม ยุทธศาสตร์ และตัวชี้วัดในแต่ละยุทธศาสตร์ของแผนยุทธศาสตร์



เครือข่ายความร่วมมือ:

เมื่อวันที่ ๒๙ ตุลาคม ๒๕๖๓ นายพีระ สำเภาเงิน ผู้อำนวยการสำนักหอสมุด PULINET จัดพิธีลงนามความร่วมมือบันทึกความเข้าใจความร่วมมือทางวิชาการระหว่างมหาวิทยาลัยสมาชิกข่ายงานห้องสมุดส่วนภูมิภาค (PULINET) และมหาวิทยาลัยส่วนกลาง ๙ แห่ง (PULINET Plus) ณ ห้องประชุมกำพล อดุลวิทย์ ชั้น ๒ อาคารสารนิเทศ ๕๐ ปี มหาวิทยาลัยเกษตรศาสตร์ บางเขน กรุงเทพมหานคร

ในการจัดทำบันทึกความเข้าใจ PULINET Plus ได้กำหนดเป้าหมายไว้ว่า จะร่วมมือทางวิชาการระหว่างกัน เพื่อให้เกิดความคุ้มค่าประโยชน์สูงสุดต่อการบริหารจัดการทรัพยากรสารสนเทศและการใช้ทรัพยากรสารสนเทศร่วมกัน โดยได้ตั้งวัตถุประสงค์ให้ตอบเป้าหมาย ๒ ประการ ด้วยกัน คือ

๑. ยกระดับความร่วมมือทางวิชาการ เพื่อดำเนินการความร่วมมือด้านการบริหารจัดการทรัพยากรสารสนเทศและการใช้ทรัพยากรสารสนเทศร่วมกัน อันส่งผลต่อการใช้งบประมาณของประเทศอย่างคุ้มค่าและเกิดประโยชน์สูงสุด

๒. ส่งเสริมและสนับสนุนความร่วมมือทางวิชาการเพื่อสร้างโอกาสการเข้าถึงและใช้ทรัพยากรสารสนเทศเพื่อการเรียนรู้ตลอดชีวิต

เบื้องหลังของการรวมกลุ่มเป็น PULINET Plus ๔ มี รองศาสตราจารย์ ดร.รัตติมา จีนาพงษา อดีตประธาน PULINET มาช่วยทำงานเพื่อผลักดันการเปลี่ยน model การบอกรับ ScienceDirect อย่างแข็งขัน รวมไปถึงการเตรียมเรื่องการใช้ทรัพยากรร่วมกัน หากเราไม่มี SD มี รองศาสตราจารย์ ดร.วนิดา แก่นอากาศ ผู้อำนวยการสำนักหอสมุด มหาวิทยาลัยขอนแก่น เป็นผู้เตรียมข้อมูลที่สำคัญเพื่อให้การประชุมทุกครั้งมีข้อมูลที่น่าเชื่อถือ มาช่วยเราตัดสินใจ อีกทั้งยังเป็นผู้อยู่เบื้องหลังที่สำคัญในความสำเร็จของการผลักดันให้มีการเปลี่ยน model การบอกรับ ScienceDirect และคณะกรรมการอำนวยการข่ายงานฯ ทุกคนที่ร่วมแรงร่วมใจกันผลักดันจนสำเร็จ ด้วยความเข้มแข็งของ PULINET ที่สั่งสมกันมาจากรุ่นสู่รุ่น มาจนถึงปัจจุบัน คือรากฐานที่สำคัญ ที่ทำให้เกิดภาคี อันเป็นประโยชน์ต่อการสนับสนุนศึกษาและวิจัยของสถาบันอุดมศึกษาและสังคมโดยรวม



การพัฒนาบุคลากร:

ในปีงบประมาณ ๒๕๖๔ คณะผู้บริหาร และบุคลากรสำนักหอสมุดได้เข้าร่วมโครงการ/กิจกรรม ต่าง ๆ กับหน่วยงานต่าง ๆ ภายใน และภายนอกมหาวิทยาลัยอย่างต่อเนื่อง ซึ่งเป็นการพัฒนาบุคลากรอย่างต่อเนื่องให้มีศักยภาพที่พร้อมในการปฏิบัติงาน และให้บริการต่อไป



วันที่ ๑ ตุลาคม ๒๕๖๓ นายพีระ สำเภาเงิน ผู้อำนวยการสำนักหอสมุด พร้อมด้วยบุคลากรสำนักหอสมุดเข้าร่วมในงาน “SMART UNIVERSITY CREATE INNOVATION FOR A BETTER LIFE” สัมมนาวิชาการบทบาทผู้บริหารสถาบันอุดมศึกษาส่วนภูมิภาคเพื่อการพัฒนามหาวิทยาลัยให้สอดคล้องกับนโยบายประเทศ ณ ศูนย์แสดงนิทรรศการและการจัดประชุมนานาชาติสมเด็จพระนครวรามหาราช มหาวิทยาลัยนเรศวร



วันที่ ๒๐ มกราคม ๒๕๖๔ สำนักหอสมุดได้จัดโครงการฝึกอบรมและพัฒนาศักยภาพบุคลากร : กิจกรรมพัฒนาบุคลากร การฝึกอบรม เรื่อง การใช้ระบบแบบประเมินภาระงานของบุคลากรแบบ ONLINE โดยมีคุณชัยพร คำเจริญคุณ เป็นวิทยากรให้ความรู้กับบุคลากร

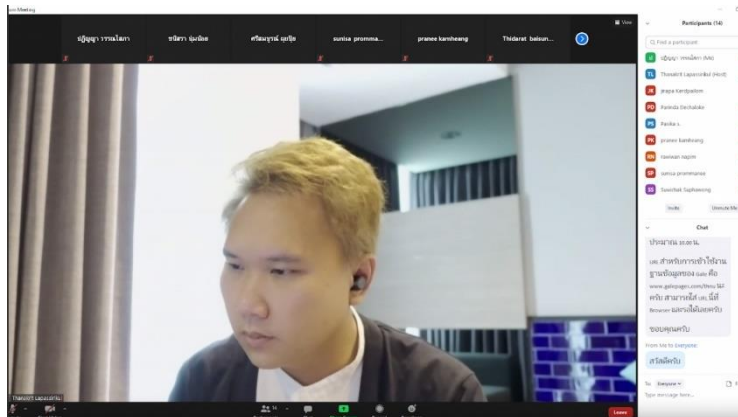


วันที่ ๑๕ กุมภาพันธ์ ๒๕๖๔ สำนักหอสมุดได้จัดกิจกรรมพัฒนาบุคลากร เรื่อง กิจกรรมพัฒนาบุคลากร การฝึกอบรม เรื่อง "การสืบค้นฐานข้อมูล" ในรูปแบบออนไลน์ : การใช้ฐานข้อมูล



วันที่ ๑๕ กุมภาพันธ์ ๒๕๖๔ สำนักหอสมุดได้จัดกิจกรรมพัฒนาบุคลากร การฝึกอบรม เรื่อง "การสืบค้นฐานข้อมูล" ในรูปแบบออนไลน์ : ENDNOTE ๒๐

วันที่ ๑๑ พฤษภาคม ๒๕๖๔ สำนักหอสมุดได้จัดกิจกรรมพัฒนาบุคลากร เรื่อง การสำรองข้อมูลเพื่อป้องกันข้อมูลสูญหาย ผ่าน GOOGLE DRIVE อบรมออนไลน์ผ่านโปรแกรม MS Team โดยมีนายบรรดาร์ คงสวัสดิ์ เจ้าหน้าที่ระบบงานคอมพิวเตอร์ เป็นวิทยากรผู้ถ่ายทอดความรู้ให้กับบุคลากรสำนักหอสมุด



วันที่ ๑๔ พฤษภาคม ๒๕๖๔ สำนักหอสมุดได้จัดกิจกรรมพัฒนาบุคลากร การอบรมออนไลน์ หัวข้อ GALE EMPOWERING RESEARCH ผ่านโปรแกรม ZOOM ค้นคว้าฐานข้อมูลอย่างมีสไตล์ เพื่องานวิจัยในแบบสมบูรณ์จาก Gale Ebooks โดยคุณธนภฤต ลภัสศิริกุล ตำแหน่ง Senior Sales Executive บริษัท Gale, a Cengage Company เป็นวิทยากรในการให้ความรู้



วันที่ ๑๘ มิถุนายน ๒๕๖๔ สำนักหอสมุดได้จัดโครงการฝึกอบรมและพัฒนาศักยภาพบุคลากร กิจกรรมพัฒนาบุคลากร เรื่อง การพัฒนาเว็บด้วย WordPress โดยมีนายชัยพร คำเจริญคุณ นักวิชาการคอมพิวเตอร์ เป็นวิทยากร

สวัสดิการ:

ในปีงบประมาณ ๒๕๖๔ สำนักหอสมุดได้จัดกิจกรรมเพื่อให้สวัสดิการเพื่อเป็นขวัญและกำลังใจให้กับบุคลากร โดยจัดโครงการรักษาสุภาพ เป็นโครงการที่เกี่ยวกับการดำเนินกิจกรรม ตรวจสอบสุขภาพประจำปีให้กับบุคลากรทุกประเภทของสำนักหอสมุด



การแลกเปลี่ยนเรียนรู้:

ในปีงบประมาณ ๒๕๖๔ คณะผู้บริหาร และบุคลากรสำนักหอสมุดได้เข้าร่วมโครงการ และกิจกรรม แลกเปลี่ยนเรียนรู้ เป็นการส่งเสริมและสนับสนุนที่ทำให้บุคลากรได้มีโอกาสพบปะพูดคุย แลกเปลี่ยนประเด็น ปัญหา และแนวทางการแก้ไขปัญหาที่เกิดขึ้นในการปฏิบัติงาน และการให้บริการร่วมกัน และสามารถกระตุ้นให้เกิดการแลกเปลี่ยนเรียนรู้ระหว่างกันได้ นอกจากนี้ยังได้ดำเนินกิจกรรมมอบรางวัลผลงานที่เป็นที่ประทับใจของบุคลากรโดยที่บุคลากรทุกคนมีส่วนร่วมในการคัดเลือกผลงานที่ได้นำเสนอผ่านกิจกรรม Library Say Hi: เรื่องเล่าชาวสำนัก



ผลการดำเนินงานตามแผนยุทธศาสตร์ การพัฒนาสำนักหอสมุด ๒๕๖๓ - ๒๕๖๗
ปีงบประมาณ ๒๕๖๔

ยุทธศาสตร์	ผลสัมฤทธิ์ของตัวชี้วัด			
	บรรลุผลตามตัวชี้วัด	ไม่บรรลุผลตามตัวชี้วัด	รวม	ร้อยละตัวชี้วัดที่บรรลุต่อตัวชี้วัดทั้งหมด
ยุทธศาสตร์ที่ ๑ การพัฒนาคุณภาพมาตรฐานการดำเนินงานห้องสมุด	๑๐	๔ (ตัวชี้วัดที่ ๓,๗,๘,๙)	๑๔	๒๒.๗๒
ยุทธศาสตร์ที่ ๒ การพัฒนาคุณภาพมาตรฐานด้านการบริการสารสนเทศ	๙	๑ (ตัวชี้วัดที่ ๑๙)	๑๐	๒๐.๔๕
ยุทธศาสตร์ที่ ๓ การพัฒนาคุณภาพมาตรฐานการดำเนินงานทรัพยากรสารสนเทศ	๑๑	๒ (ตัวชี้วัดที่ ๓๑,๓๓)	๑๓	๒๕.๐๐
ยุทธศาสตร์ที่ ๔ การพัฒนาการดำเนินงานด้านศิลปวัฒนธรรมและภูมิปัญญาท้องถิ่น	๒	-	๒	๔.๕๕
ยุทธศาสตร์ที่ ๕ ส่งเสริมให้บริการทางวิชาการสู่สังคม	๓	๒ (ตัวชี้วัดที่ ๔๒,๔๓)	๕	๖.๘๒
รวม	๓๖	๘	๔๔	๘๑.๘๒

ตรวจสอบข้อมูลรายละเอียดผลการดำเนินงานตามตัวชี้วัดของแผนยุทธศาสตร์ของสำนักหอสมุดเพิ่มเติมได้ที่

<https://bit.ly/๓Bro๒Ye> หรือ



ยุทธศาสตร์ที่ ๑ การพัฒนาคุณภาพมาตรฐานการดำเนินงานห้องสมุด

ที่ปรึกษา : ผู้อำนวยการสำนักหอสมุด และผู้อำนวยการฝ่ายเทคโนโลยีและนวัตกรรม

ผู้รับผิดชอบหลัก : หัวหน้างานเทคโนโลยีห้องสมุด และหัวหน้าสำนักงานเลขานุการ

กลยุทธ์	มาตรการ	ตัวชี้วัดที่	ตัวชี้วัด (๑๔ ตัวชี้วัด)	หน่วยนับ	เป้าหมาย	ผล
ด้านเทคโนโลยีห้องสมุด (๖ ตัวชี้วัด)						
๑.๑ พัฒนา ปรับปรุง และสนับสนุนเทคโนโลยีสารสนเทศของสำนักหอสมุดอย่างต่อเนื่องเพื่อเพิ่มประสิทธิภาพการบริหารจัดการและการบริการในทุกภารกิจ	๑.๑.๑ พัฒนาและปรับปรุงโครงสร้างพื้นฐานด้านเทคโนโลยีสารสนเทศสำหรับใช้ในการปฏิบัติงานและบริการที่เหมาะสม และมีการบำรุงรักษาให้พร้อมใช้งานได้ตลอดเวลา	๑	๑.๑.๑.๑ รายงานผลการดำเนินการบำรุงรักษา การปรับปรุงและพัฒนาโครงสร้างพื้นฐานด้านเทคโนโลยีสารสนเทศ	เรื่อง	≥๔	๕
	๑.๑.๒ มีการดำเนินการด้านความมั่นคงปลอดภัยด้านเทคโนโลยีสารสนเทศให้สอดคล้องกับข้อกำหนดกฎหมายและระเบียบปฏิบัติที่เกี่ยวข้อง	๒	๑.๑.๒.๑ จำนวนมาตรการที่ครอบคลุมด้านความมั่นคงปลอดภัยด้านเทคโนโลยีสารสนเทศให้สอดคล้องกับข้อกำหนดของกฎหมายและระเบียบปฏิบัติที่เกี่ยวข้อง	มาตรการ	≥๔	๔
		๓	๑.๑.๒.๒ รายงานผลการดำเนินการตามมาตรการของตัวชี้วัดที่ ๑.๑.๒.๑	ครั้ง	≥๔	๓
๑.๒ มีการพัฒนาและปรับปรุงระบบสารสนเทศเพื่อการบริหารจัดการและการบริการที่ทันสมัยเพื่อตอบสนองความต้องการผู้ใช้ให้ทันกับความเปลี่ยนแปลง	๑.๒.๑ จัดให้มีการพัฒนาและปรับปรุงระบบสารสนเทศเพื่อการบริหารจัดการและการบริการที่ทันสมัยเพื่อตอบสนองความต้องการผู้ใช้ให้ทันกับความเปลี่ยนแปลง	๔	๑.๒.๑.๑ รายงานผลการดำเนินการพัฒนา ปรับปรุง ระบบสารสนเทศโดยมีการระบุถึงระบบที่มีการพัฒนาและปรับปรุง	ครั้ง	≥๔	๓
	๑.๒.๒ จัดให้มีการพัฒนาระบบวิเคราะห์ข้อมูลการดำเนินงานจากคลังข้อมูลขนาดใหญ่ของสำนักหอสมุด	๕	๑.๒.๒.๑ พัฒนาระบบวิเคราะห์ข้อมูลการดำเนินงานสำนักหอสมุด	ระบบ	≥๓	๓
	๑.๒.๓ จัดให้มีการพัฒนาระบบอัตโนมัติสำหรับการบริหารและการบริการที่มุ่งไปสู่ห้องสมุดอัจฉริยะ	๖	๑.๒.๓.๑ พัฒนาระบบอัตโนมัติด้วยเทคโนโลยี IoT, AI หรือเทคโนโลยีอื่น ๆ	ระบบ	≥๑	๑
ด้านการบริหารจัดการ (๗ ตัวชี้วัด)						
๑.๓ พัฒนาการบริหารจัดการองค์กรตามหลักธรรมาภิบาลให้เป็นองค์กรคุณภาพโดยยึดหลักปรัชญาเศรษฐกิจพอเพียง	๑.๓.๑ พัฒนาและปรับปรุงการบริหารจัดการให้สอดคล้องกับนโยบายมหาวิทยาลัย	๗	๑.๓.๑.๑ รายงานผลการจัดการความเสี่ยงของทุกฝ่าย	ครั้ง	≥๒	N/A
		๘	๑.๓.๑.๒ จัดกิจกรรมแลกเปลี่ยนเรียนรู้	ครั้ง	≥๔	๓
		๙	๑.๓.๑.๓ จัดกิจกรรมให้ความรู้ด้านประกันคุณภาพ	ครั้ง	≥๒	N/A

กลยุทธ์	มาตรการ	ตัวชี้วัดที่	ตัวชี้วัด (๑๔ ตัวชี้วัด)	หน่วยนับ	เป้าหมาย	ผล
		๑๐	๑.๓.๑.๔ บุคลากรมีส่วนร่วมในการเข้าร่วมกิจกรรม (จากเป้าหมายแต่ละกิจกรรม)	ร้อยละ	≥๘๐	๙๘.๔๕
	๑.๓.๒ พัฒนาบุคลากรอย่างต่อเนื่องเพื่อเพิ่มศักยภาพการปฏิบัติงานและการบริการ	๑๑	๑.๓.๒.๑ จัดกิจกรรมพัฒนาบุคลากร · ด้านบริการ · ด้านเทคโนโลยีสารสนเทศ · ด้านความก้าวหน้าทางวิชาชีพ · ด้านภาษาและการสื่อสาร	ครั้ง	≥๓	๑๔
	๑.๓.๓ พัฒนาและส่งเสริมการทำคู่มือการปฏิบัติงาน หรือการวิจัยสถาบัน	๑๒	๑.๓.๓.๑ จำนวนคู่มือการปฏิบัติงาน/การพัฒนาปรับปรุงกระบวนการปฏิบัติงาน หรืองานวิจัยสถาบัน	เรื่อง	≥๑	๘
	๑.๓.๔ วิเคราะห์ข้อมูลเพื่อการตัดสินใจจากคลังข้อมูลขนาดใหญ่ของสำนักหอสมุด	๑๓	๑.๓.๔.๑ รายงานผลการวิเคราะห์ข้อมูลผลการดำเนินงาน	ครั้ง	≥๔	๑๒
ด้านห้องสมุดสีเขียว (๑ ตัวชี้วัด)						
๑.๔ พัฒนาการบริหารจัดการองค์กรตามเกณฑ์มาตรฐานห้องสมุดสีเขียว และเกณฑ์การพัฒนาการห้องสมุดสีเขียว	๑.๔.๑ มีระบบบริหารจัดการห้องสมุดสีเขียว	๑๔	๑.๔.๑.๑ มีการรายงานผลการดำเนินงานมาตรฐานห้องสมุดสีเขียวและเกณฑ์การพัฒนาการห้องสมุดสีเขียว	ครั้ง	≥๑	๑

ยุทธศาสตร์ที่ ๒ การพัฒนาคุณภาพมาตรฐานด้านการบริการสาธารณสุข

ที่ปรึกษา : รองผู้อำนวยการฝ่ายบริการและทรัพยากรสาธารณสุข

ผู้รับผิดชอบหลัก : หัวหน้าฝ่ายบริการสาธารณสุข

กลยุทธ์	มาตรการ	ตัวชี้วัดที่	ตัวชี้วัด (๑๐ ตัวชี้วัด)	หน่วยนับ	เป้าหมาย	ผล
ด้านการบริการสาธารณสุข (๑๐ ตัวชี้วัด)						
๒.๑ การบริการสาธารณสุขที่ตอบสนอง และให้ความสำคัญกับผู้ใช้บริการทุกกลุ่ม	๒.๑.๑ จัดบริการใหม่/ นวัตกรรมบริการ	๑๕	๒.๑.๑.๑ จำนวนบริการใหม่/ นวัตกรรมบริการ	บริการ/ นวัตกรรม	≥๒	๒
		๑๖	๒.๑.๑.๒ พัฒนาคัลังความรู้เพื่อสนับสนุนการเรียนการสอน	ระบบ	≥๑	๑
	๒.๑.๒ ส่งเสริมการใช้สารสนเทศ และส่งเสริมการอ่าน	๑๗	๒.๑.๒.๑ จำนวนกิจกรรมส่งเสริมการใช้สารสนเทศ และส่งเสริมการอ่าน	กิจกรรม	≥๔	๑๒
		๑๘	๒.๑.๒.๒ ความพึงพอใจของผู้ใช้บริการที่มีต่อกิจกรรมของตัวชี้วัดที่ ๒.๑.๒.๑	ร้อยละ	≥๗๐	๙๓
		๑๙	๒.๑.๒.๓ พัฒนาระบบสนับสนุนการเรียนรู้ตลอดชีวิต	ระบบ	≥๑	N/A
๒.๒ สร้างบรรยากาศเพื่อการเรียนรู้	๒.๒.๑ ปรับปรุงพื้นที่การให้บริการสำหรับการค้นคว้าวิจัย/การเรียนการสอน	๒๐	๒.๒.๑.๑ ความพึงพอใจของผู้ใช้บริการที่มีต่อการใช้บริการพื้นที่ที่ได้รับการปรับปรุง หรือร้อยละความพึงพอใจที่เพิ่มขึ้นของผู้ใช้บริการ	ร้อยละ	≥๗๐	๘๗.๖๐
๒.๓ บริการสนับสนุนการวิจัยที่ตอบสนองความต้องการของนักวิจัย นิสิตบัณฑิตศึกษา	๒.๓.๑ มีบริการข้อมูลสนับสนุนการตีพิมพ์ผลงานวิจัย	๒๑	๒.๓.๑.๑ ความพึงพอใจของผู้ใช้บริการสนับสนุนการวิจัย	ร้อยละ	≥๗๐	๙๗
	๒.๓.๒ มีบริการฝึกอบรม/ บรรยายให้ความรู้เพื่อส่งเสริมการค้นคว้าวิจัย	๒๒	๒.๓.๒.๑ ความพึงพอใจของผู้เข้าฝึกอบรม/ บรรยาย	ร้อยละ	≥๗๐	๘๘.๖
๒.๔ การพัฒนาการบริการลูกค้าสัมพันธ์	๒.๔.๑ มีระบบบริหารจัดการลูกค้าสัมพันธ์	๒๓	๒.๔.๑.๑ จำนวนกิจกรรมที่สร้างความสัมพันธ์กับผู้ใช้บริการ	กิจกรรม	≥๑๐	๑๓
	๒.๔.๒ มีการวิเคราะห์ข้อมูลเกี่ยวกับการจัดบริการที่สอดคล้องความต้องการ	๒๔	๒.๔.๒.๑ รายงานผลการวิเคราะห์ข้อมูลเกี่ยวกับการจัดบริการที่สอดคล้องกับความต้องการของผู้ใช้บริการ	ครั้ง	≥๑	๑

ยุทธศาสตร์ที่ ๓ การพัฒนาคุณภาพมาตรฐานการดำเนินงานทรัพยากรสารสนเทศ

ที่ปรึกษา : รองผู้อำนวยการฝ่ายบริการและทรัพยากรสารสนเทศ

ผู้รับผิดชอบหลัก : หัวหน้าฝ่ายพัฒนาและวิเคราะห์ทรัพยากรสารสนเทศ

กลยุทธ์	มาตรการ	ตัวชี้วัดที่	ตัวชี้วัด (๑๓ ตัวชี้วัด)	หน่วยนับ	เป้าหมาย	ผล	
ด้านทรัพยากรสารสนเทศ (๑๓ ตัวชี้วัด)							
๓.๑ การบริหารจัดการทรัพยากรสารสนเทศทุกแบบที่ส่งเสริมให้ผู้ใช้บริการเข้ามามีส่วนร่วมอย่างทั่วถึง และจัดหาทรัพยากรสารสนเทศให้สอดคล้องกับความต้องการและครอบคลุมทุกหลักสูตร/สาขาวิชา ด้วยกระบวนการที่สามารถตรวจสอบข้อมูลได้ทุกขั้นตอน	๓.๑.๑ วางแผนและกำหนดวิธีการจัดหาทรัพยากรสารสนเทศที่สนับสนุนการเรียนการสอน การวิจัยของมหาวิทยาลัยนเรศวร	๒๕	๓.๑.๑.๑ ร้อยละของจำนวนทรัพยากรสารสนเทศ (หนังสือและวารสาร) ที่สอดคล้องกับหลักสูตรของมหาวิทยาลัยนเรศวร	ร้อยละ	≥๘๐	๘๗.๓๗	
		๓.๑.๒ พัฒนาระบบการบริการทรัพยากรสารสนเทศอย่างมีประสิทธิภาพ	๒๖	๓.๑.๒.๑ ความพึงพอใจต่อกระบวนการจัดซื้อหนังสือ	ร้อยละ	≥๗๐	๘๕.๙
			๒๗	๓.๑.๒.๒ ร้อยละของผู้ใช้บริการที่ร่วมเสนอรายชื่อบริการที่เทียบเท่ากับจำนวนสมาชิกห้องสมุด	ร้อยละ	≥๓	๔.๑๑
			๒๘	๓.๑.๒.๓ ความพึงพอใจต่อการจัดหาทรัพยากรสารสนเทศประเภทสิ่งพิมพ์ต่อเนื่อง	ร้อยละ	≥๗๐	๘๒.๘
			๒๙	๓.๑.๒.๔ ความพึงพอใจต่อกระบวนการจัดหาและการใช้ทรัพยากรสารสนเทศอิเล็กทรอนิกส์	ร้อยละ	≥๗๐	๘๕.๘
	๓.๑.๓ ประเมินและตรวจสอบระบบการจัดการสารสนเทศที่มีประสิทธิภาพและประสิทธิผล	๓๐	๓.๑.๓.๑ มีรายงานผลการจัดซื้อทรัพยากรสารสนเทศ	มี/ไม่มี	มี	มี	
		๓๑	๓.๑.๓.๒ ร้อยละของจำนวนทรัพยากรสารสนเทศที่ถูกใช้งานเทียบกับจำนวนทรัพยากรสารสนเทศที่จัดซื้อในแต่ละปี	ร้อยละ	≥๗๐	๕๔.๕๖	
		๓๒	๓.๑.๓.๓ ร้อยละของข้อผิดพลาดเกี่ยวกับการทำรายการ	ร้อยละ	≤๕	๓.๐๙	
	๓.๑.๔ พัฒนาระบบการจัดการทรัพยากรสารสนเทศเพื่อให้ผู้ใช้บริการเข้าถึงอย่างรวดเร็วและใช้ทรัพยากรสารสนเทศอย่างคุ้มค่า	๓๓	๓.๑.๔.๑ ความพึงพอใจการใช้ประโยชน์จากการจัดกิจกรรมพัฒนาระบบการจัดการทรัพยากรสารสนเทศ	ร้อยละ	≥๗๐	N/A	
		๓๔	๓.๑.๔.๒ ระยะเวลาในการวิเคราะห์หมวดหมู่ทรัพยากรสารสนเทศในกรณีผู้ใช้บริการต้องการเร่งด่วน	นาที/รายการ	≥๓๐	๒๒.๗๗	
		๓๕	๓.๑.๔.๓ จำนวนวิทยานิพนธ์ที่เป็นลิขสิทธิ์ของมหาวิทยาลัยนเรศวรที่สแกนเป็นไฟล์อิเล็กทรอนิกส์	ชื่อเรื่อง	≥๕๐๐	๕๐๔	

กลยุทธ์	มาตรการ	ตัวชี้วัดที่	ตัวชี้วัด (๑๓ ตัวชี้วัด)	หน่วยนับ	เป้าหมาย	ผล
		๓๖	๓.๑.๔.๔ จำนวนงานวิจัยของบุคลากรมหาวิทยาลัยนเรศวรที่สแกนเป็นไฟล์อิเล็กทรอนิกส์	ชื่อเรื่อง	≥๑๐๐	๑๗๗
		๓๗	๓.๑.๔.๕ จำนวนผลงานนิสิตปริญญาตรีที่สแกนเป็นไฟล์อิเล็กทรอนิกส์	ชื่อเรื่อง	≥๒๐๐	๒,๙๑๖

ยุทธศาสตร์ที่ ๔ การพัฒนาการดำเนินงานด้านศิลปวัฒนธรรมและภูมิปัญญาท้องถิ่น

ที่ปรึกษา : รองผู้อำนวยการฝ่ายบริการและทรัพยากรสารสนเทศ

ผู้รับผิดชอบหลัก : หัวหน้าสำนักงานเลขานุการ

กลยุทธ์	มาตรการ	ตัวชี้วัดที่	ตัวชี้วัด (๒ ตัวชี้วัด)	หน่วยนับ	เป้าหมาย	ผล
ด้านศิลปวัฒนธรรมและภูมิปัญญาท้องถิ่น (๒ ตัวชี้วัด)						
๔.๑ สนับสนุนและส่งเสริมแหล่งเรียนรู้ด้านศิลปวัฒนธรรมและภูมิปัญญาท้องถิ่น	๔.๑.๑ วางแผนการดำเนินงานในการเก็บข้อมูลด้านศิลปวัฒนธรรมและภูมิปัญญาท้องถิ่นโดยจัดให้มีข้อมูลสารสนเทศด้านศิลปวัฒนธรรมและภูมิปัญญาท้องถิ่นเพื่อเป็นแหล่งเรียนรู้ ๔.๑.๒ พัฒนา/ปรับปรุง ข้อมูลสารสนเทศด้านศิลปวัฒนธรรมและภูมิปัญญาท้องถิ่น ๔.๑.๓ ติดตามประเมินผลการพัฒนาแหล่งเรียนรู้ภายในที่เป็นสารสนเทศท้องถิ่น	๓๘	๔.๑.๑.๑ จำนวนการพัฒนา/ปรับปรุง ข้อมูลสารสนเทศด้านศิลปวัฒนธรรมและภูมิปัญญาท้องถิ่น และมีการรายงานต่อมหาวิทยาลัย	เรื่อง	≥๑	๒
๔.๒ ส่งเสริมการจัดกิจกรรม และสืบสานประเพณี วัฒนธรรมไทย และสถาบันหลักของชาติ โดยการมีส่วนร่วมระหว่างบุคลากรและผู้ให้บริการสำนักหอสมุด	๔.๒.๑ มีการสืบสาน ประเพณี วัฒนธรรมไทย และสถาบันหลักของชาติ	๓๙	๔.๒.๑.๑ จำนวนกิจกรรมสืบสานประเพณี วัฒนธรรมไทย และสถาบันหลักของชาติที่บุคลากรเข้าร่วม	ครั้ง	≥๕	๖

ยุทธศาสตร์ที่ ๕ ส่งเสริมให้บริการทางวิชาการสู่สังคม

ที่ปรึกษา : รองผู้อำนวยการฝ่ายบริการและทรัพยากรสารสนเทศ

ผู้รับผิดชอบหลัก : รองผู้อำนวยการฝ่ายบริการและทรัพยากรสารสนเทศ

กลยุทธ์	มาตรการ	ตัวชี้วัดที่	ตัวชี้วัด (๕ ตัวชี้วัด)	หน่วยนับ	เป้าหมาย	ผล
ด้านบริการทางวิชาการ (๕ ตัวชี้วัด)						
๕.๑ สนับสนุนการจัดกิจกรรมส่งเสริมการอ่านและให้ความรู้การดำเนินงาน		๔๐	๕.๑.๑.๑ จำนวนกิจกรรมที่จัดให้บริการวิชาการ	กิจกรรม	≥๒	๒

กลยุทธ์	มาตรการ	ตัวชี้วัดที่	ตัวชี้วัด (๕ ตัวชี้วัด)	หน่วยนับ	เป้าหมาย	ผล
ห้องสมุด โดยให้ความร่วมมือกับชุมชน และสร้างเครือข่ายห้องสมุดชุมชน	๕.๑.๑ สํารวจข้อมูล วิเคราะห์ความสำคัญของชุมชน กำหนดชุมชนในการให้บริการวิชาการ	๔๑	๕.๑.๑.๒ ความพึงพอใจต่อการให้บริการวิชาการตามตัวชี้วัดที่ ๕.๑.๑.๑	ร้อยละ	≥๗๐	๑๐๐
๕.๒ สนับสนุนการพัฒนาางานบริการวิชาการ และการใช้เทคโนโลยีสู่ชุมชน	๕.๒.๑ พัฒนาการบริการวิชาการและการใช้เทคโนโลยีสู่ชุมชน	๔๒	๕.๒.๑.๑ การนำศาสตร์พระราชาสู่ชุมชน	เรื่อง	≥๔	N/A
		๔๓	๕.๒.๑.๒ สอนการใช้เทคโนโลยีที่จำเป็นในชีวิตประจำวันให้กับผู้สูงอายุ	ครั้ง	≥๔	N/A
		๔๔	๕.๒.๑.๓ จำนวนเครือข่ายโรงเรียนส่งเสริมการอ่าน	โรงเรียน	≥๑	๑

ผลการดำเนินงานตามแผนปฏิบัติการประจำปี พ.ศ. ๒๕๖๔

การดำเนินงานตามแผนปฏิบัติการประจำปี พ.ศ. ๒๕๖๔ (รอบ ๑๒ เดือนตั้งแต่เดือนตุลาคม ๒๕๖๓ – กันยายน ๒๕๖๔) ซึ่งมีการดำเนินการทั้งหมด จำนวน ๒๐ โครงการ ขออนุมัติยกเลิกโครงการ จำนวน ๖ โครงการ และขออนุมัติเปลี่ยนแปลงโครงการ จำนวน ๑๖ โครงการ โดยผลการดำเนินงาน สามารถสรุปได้ดังนี้

ผลสัมฤทธิ์ของโครงการ		ร้อยละ	ผลการเบิกจ่าย		ร้อยละ
บรรลุ	๖๘ ตัวชี้วัด	๖๒.๙๖	งบประมาณที่ได้รับ	๑,๐๖๗,๔๐๐.๐๐ บาท	๑๐๐
ไม่บรรลุ	๔๐ ตัวชี้วัด	๓๗.๐๔	งบประมาณที่ใช้ไป	๕๕๑,๖๓๖.๙๑ บาท	๕๑.๖๘
รวม	๑๐๘ ตัวชี้วัด	๑๐๐	คงเหลือ	๕๑๕,๗๖๓.๐๙ บาท	๔๘.๓๒

ตรวจสอบรายละเอียดเพิ่มเติมได้ที่: <https://bit.ly/๓Amh๑๑b> หรือ



แผนฉุกเฉินมาตรการป้องกันไวรัส COVID-๑๙ ของสำนักหอสมุด

จากสถานการณ์การระบาดของโรคโควิด-๑๙ ซึ่งมีแนวโน้มที่จะระบาดรุนแรงในวงกว้างขึ้นยืดเยื้อยาวนาน เพื่อเตรียมพร้อมรับสถานการณ์ให้สามารถปฏิบัติงาน และเพื่อป้องกัน ชะลอ และบรรเทาผลจากการระบาด ลดความตื่นตระหนกและสร้างความเชื่อมั่นให้แก่บุคลากรและนิสิตของมหาวิทยาลัยนเรศวร ประกอบกับประกาศกระทรวงการอุดมศึกษา วิทยาศาสตร์ วิจัยและนวัตกรรม เรื่อง มาตรการ และการเฝ้าระวังการระบาดของโรคติดต่อไวรัสโคโรนา ๒๐๑๙ หรือโรคโควิด ๑๙ (Coronavirus Disease ๒๐๑๙ (COVID-๑๙)) และตามประกาศมหาวิทยาลัยนเรศวร เรื่อง มาตรการและการเฝ้าระวังการแพร่ระบาดของโรคติดเชื้อไวรัสโคโรนา ๒๐๑๙ (COVID-๑๙) (ฉบับที่ ๑๑/๒๕๖๔) ข้อ ๑๐ ให้ทุกหน่วยงานจัดทำแผนบริหารสถานการณ์ฉุกเฉิน กรณี พบผู้ป่วยในสถานที่ทำงานโดยให้ประสานและหารือกับทางจังหวัดและสาธารณสุขจังหวัด และให้แผนกพยาบาลจัดทำแนวปฏิบัติในกรณีที่พบผู้มีความเสี่ยงสูง/เดินทางมาจากจังหวัดพื้นที่ควบคุมสูงสุดและเข้มงวด (พื้นที่สีแดงเข้ม) และพื้นที่ควบคุมสูงสุด (พื้นที่สีแดง) โดยให้ปฏิบัติตามมาตรการของทางจังหวัดโดยเคร่งครัด

ดังนั้น ทางสำนักหอสมุด มหาวิทยาลัยนเรศวร จึงได้จัดทำแผนฉุกเฉินมาตรการป้องกันไวรัส COVID-๑๙ ของสำนักหอสมุด มหาวิทยาลัยนเรศวร เป็น ๒ ระดับ ดังนี้

แผนฉุกเฉินระดับที่ ๑ กรณีพบผู้ใช้บริการติดเชื้อไวรัส COVID-๑๙ และมี Timeline เข้าใช้บริการห้องสมุด

๑. พบ Timeline ของผู้ใช้บริการที่เข้ามาใช้บริการสำนักหอสมุดได้รับการติดเชื้อไวรัสโควิด-๑๙ ให้สำนักงานเลขานุการรายงานต่อผู้อำนวยการ
๒. ผู้อำนวยการสำนักหอสมุดสั่งปิดอาคารสำนักหอสมุด พร้อมรายงานให้มหาวิทยาลัยทราบ และกำหนดให้สำนักงานเลขานุการประสานงานไปยังกองอาคารสถานที่ มหาวิทยาลัยนเรศวรมาดำเนินการฉีดพ่นน้ำยาฆ่าเชื้อ และทำความสะอาดอย่างถูกสุขลักษณะในบริเวณอาคารสำนักหอสมุด
๓. บุคลากรที่ได้ให้บริการกับผู้ใช้บริการที่มี Timeline เข้าใช้บริการห้องสมุด ในช่วงเวลาดังกล่าว ให้ถือว่าเป็นผู้ที่ได้รับความเสี่ยงที่มีความเสี่ยง ต้องเข้ารับการตรวจหาเชื้อไวรัสโควิด-๑๙ จากสถานพยาบาล และกักตัวเองอยู่ ณ บ้านพักของตนเป็นเวลาอย่างน้อย ๑๔ วัน เพื่อเฝ้าระวังการติดเชื้อไวรัสโควิด-๑๙ หากพบว่าตนเองมีอาการไม่สบาย เป็นไข้ มีอุณหภูมิร่างกายสูงกว่า ๓๗.๕ C มีอาการไอ จาม ปวดศีรษะ หอบเหนื่อย หายใจลำบาก หรือมีอาการคล้ายเป็นหวัด ต้องรีบไปพบแพทย์ และรีบโทรศัพท์แจ้งให้สำนักงานเลขานุการทราบโดยทันที
๔. บุคลากรที่ไม่ได้ปฏิบัติงานที่ให้บริการกับผู้ใช้บริการที่ติดเชื้อไวรัสโควิด-๑๙ และมีสุขภาพร่างกายเป็นปกติสามารถปฏิบัติหน้าที่ได้ตามปกติ แต่ต้องอยู่ภายใต้มาตรการการเฝ้าระวังการระบาดของโรคติดเชื้อไวรัสโควิด-๑๙ ของสำนักหอสมุด อย่างเคร่งครัด
๕. สำนักงานเลขานุการรับผิดชอบการติดตามอาการของบุคลากรที่ติดเชื้อไวรัสโควิด-๑๙ และประสานงานการฟื้นฟูสมรรถนะของบุคลากรจนมีร่างกายแข็งแรงสามารถกลับมาปฏิบัติได้ตามปกติ
๖. กำหนดให้สำนักงานเลขานุการรับผิดชอบการประชาสัมพันธ์และประสานงานกับหน่วยงานภาครัฐและหน่วยงานภายนอกอื่น ๆ

แผนฉุกเฉินระดับที่ ๒ กรณีพบบุคลากรติดเชื้อไวรัสโควิด-๑๙

๑. พบบุคลากรติดเชื้อไวรัสโควิด-๑๙ ให้สำนักงานเลขานุการดำเนินการประสานงานบุคลากรผู้ติดเชื้อให้ส่ง Timeline ของตนเองในระยะเวลา ๑๔ วัน รายงานต่อผู้อำนวยการสำนักหอสมุดโดยจัดส่ง Timeline ผ่านสำนักงานเลขานุการ ภายใน ๑ ชั่วโมง
๒. ผู้อำนวยการสำนักหอสมุดสั่งปิดอาคารสำนักหอสมุดชั่วคราว พร้อมรายงานให้มหาวิทยาลัยทราบ และกำหนดให้สำนักงานเลขานุการประสานงานไปยังกองอาคารสถานที่ มหาวิทยาลัยนครสวรรค์ดำเนินการฉีดพ่นน้ำยาฆ่าเชื้อ และทำความสะอาดอย่างถูกสุขลักษณะในทุกพื้นที่ของอาคารสำนักหอสมุดโดยเร็ว
๓. บุคลากรที่ใกล้ชิดกับบุคลากรที่ต้องสงสัยว่าติดเชื้อไวรัสโควิด-๑๙ ทุกคน ต้องถูกพักงานและกักตัวเองอยู่ ณ บ้านพักของตนเป็นเวลาอย่างน้อย ๑๔ วัน เพื่อเฝ้าระวัง หากพบว่าตนเองมีอาการไม่สบาย เป็นไข้ มีอุณหภูมิร่างกายสูงกว่า ๓๗.๕ C มีอาการไอ จาม ปวดศีรษะ หอบเหนื่อย หายใจลำบาก หรือมีอาการคล้ายเป็นหวัด ต้องรีบไปพบแพทย์ และรีบโทรศัพท์แจ้งให้สำนักงานเลขานุการทราบโดยทันที
๔. สำนักงานเลขานุการรับผิดชอบการติดตามอาการของบุคลากรที่ติดเชื้อไวรัสโควิด-๑๙ และประสานงานการฟื้นฟูสมรรถนะของบุคลากรจนมีร่างกายแข็งแรงสามารถกลับมาปฏิบัติได้ตามปกติ
๕. กำหนดให้สำนักงานเลขานุการรับผิดชอบการประชาสัมพันธ์และประสานงานกับหน่วยงานภาครัฐและหน่วยงานภายนอกอื่น ๆ

นอกจากนี้ทางสำนักหอสมุดยังให้ความสำคัญในการทำความสะอาดทุกพื้นที่ทุกจุดสัมผัสเพื่อให้ผู้ใช้บริการมีความมั่นใจในการเข้าใช้บริการสำนักหอสมุด



การประกันคุณภาพ

เมื่อวันที่ ๒๗ เมษายน ๒๕๖๔ สำนักหอสมุด ได้รับการประเมินจากคณะกรรมการภายนอก ตามเกณฑ์ EdPex ซึ่งเป็นการประเมินคุณภาพภายในหน่วยงานสนับสนุน ระดับกองหรือเทียบเท่า ในสังกัดสำนักงานอธิการบดี ประจำปีงบประมาณ พ.ศ. ๒๕๖๓ และคณะกรรมการประเมินฯ ได้รายงานผลการประเมินและให้ข้อเสนอแนะแนวทางการปรับปรุง การพัฒนาหน่วยงาน ซึ่งมีผลการประเมิน ดังนี้

หมวด	ระดับคะแนน
หมวดที่ ๑ การนำองค์กร	
๑.๑ การนำองค์กรโดยผู้นำระดับหน่วยงาน	
ก. วิสัยทัศน์ และค่านิยม	๒
ข. การสื่อสาร และผลการดำเนินการของหน่วยงาน	๒
ค. พฤติกรรมที่ถูกต้องเหมาะสม และมีจริยธรรม	๒
คะแนนรวม (หมวดที่ ๑)	๒
หมวดที่ ๒ กลยุทธ์	
๒.๑ การจัดทำกลยุทธ์	
ก. กระบวนการจัดทำกลยุทธ์	๒
ข. วัตถุประสงค์เชิงกลยุทธ์	๑
๒.๒ การนำกลยุทธ์ไปสู่การปฏิบัติ	
ก. การจัดทำแผนปฏิบัติการและนำไปสู่การปฏิบัติ	๒
ข. การปรับเปลี่ยนแผนปฏิบัติการ	๒
คะแนนรวม (หมวดที่ ๒)	๒
หมวดที่ ๓ ผู้รับบริการและผู้มีส่วนได้ส่วนเสีย	
๓.๑ เสียงของผู้รับบริการและผู้มีส่วนได้ส่วนเสีย	
ก. การรับฟังผู้รับบริการและผู้มีส่วนได้ส่วนเสีย	๒
ข. การประเมินความพึงพอใจและความผูกพันของผู้รับบริการและผู้มีส่วนได้ส่วนเสีย	๒
๓.๒ ความผูกพันของผู้รับบริการและผู้มีส่วนได้ส่วนเสีย	
ก. การสร้างความสัมพันธ์กับผู้รับบริการและผู้มีส่วนได้ส่วนเสีย	๒
คะแนนรวม (หมวดที่ ๓)	๒
หมวดที่ ๔ การวัด การวิเคราะห์ และการจัดการความรู้	
๔.๑ การวัด การวิเคราะห์ และการปรับปรุงผลการดำเนินการของหน่วยงาน	
ก. การวัดผลการดำเนินการ	๒
ข. การวิเคราะห์และทบทวนผลการดำเนินการ	๑
ค. การปรับปรุงผลการดำเนินการ	๑
๔.๒ การจัดการความรู้ สารสนเทศ และเทคโนโลยีสารสนเทศ	
ก. ความรู้ของหน่วยงาน	๓
ข. ข้อมูล สารสนเทศ และเทคโนโลยีสารสนเทศ	๒
คะแนนรวม (หมวดที่ ๔)	๒
หมวดที่ ๕ บุคลากร	
๕.๑ สภาพแวดล้อมด้านบุคลากร	
ก. ชีตความสามารถและอัตรากำลัง	๒

หมวด	ระดับคะแนน
ข. บรรยายภาคด้านบุคลากร	๒
๕.๒ ความผูกพันของบุคลากร	
ก. ความผูกพันของบุคลากรและผลการปฏิบัติการ	๒
ข. การพัฒนาบุคลากรและผู้นำ	๒
คะแนนรวม (หมวดที่ ๕)	๒
หมวดที่ ๖ ระบบปฏิบัติการ	
๖.๑ กระบวนการทำงาน	
ก. การออกแบบการบริการ และกระบวนการ	๒
ข. การจัดการกระบวนการ	๒
ค. การจัดการนวัตกรรม	๒
๖.๒ ประสิทธิภาพของการปฏิบัติการ	
ก. ประสิทธิภาพ และกระบวนการ	๒
ข. การจัดการห่วงโซ่อุปทาน (ถ้ามี)	๒
ค. การบริหารความเสี่ยง	๑
คะแนนรวม (หมวดที่ ๖)	๒
หมวดที่ ๗ ผลลัพธ์	
๗.๑ ผลลัพธ์ด้านกระบวนการ	
ก. ผลลัพธ์ด้านประสิทธิภาพของกระบวนการทำงาน	๒
ข. ผลลัพธ์ด้านการจัดการห่วงโซ่อุปทาน (ถ้ามี)	๒
๗.๒ ผลลัพธ์ด้านการมุ่งเน้นผู้รับบริการ และผู้มีส่วนได้ส่วนเสีย	
ก. ผลลัพธ์ด้านการมุ่งเน้นผู้รับบริการ และผู้มีส่วนได้ส่วนเสีย	๒
๗.๓ ผลลัพธ์ด้านการมุ่งเน้นบุคลากร	
ก. ผลลัพธ์ด้านบุคลากร	๒
๗.๔ ผลลัพธ์ด้านการนำองค์กร	
ก. ผลลัพธ์ด้านการนำองค์กร ธรรมภิบาล	๒
ข. ผลลัพธ์ด้านการนำกลยุทธ์ไปปฏิบัติ	๒
คะแนนรวม (หมวดที่ ๗)	๒
คะแนนรวมทั้งหมด	๒

นโยบายด้านการบริการทางวิชาการแก่สังคม

นโยบายด้านการบริการทางวิชาการแก่สังคม ให้บริการทางวิชาการแก่สังคมในการให้ความรู้การดำเนินงานห้องสมุดโดยให้ความร่วมมือกับหน่วยงานทั้งภายในและภายนอกมหาวิทยาลัยนเรศวร

ในปีงบประมาณ ๒๕๖๔ สำนักหอสมุด ได้จัดโครงการ/กิจกรรมบริการวิชาการแก่สังคม และบุคลากรได้รับเชิญให้เป็นวิทยากรเพื่อให้ความรู้เกี่ยวกับการจัดทำสมุดทำมือให้กับหน่วยงานภายใน และภายนอกมหาวิทยาลัยนเรศวร

ผลงานเกี่ยวกับการเป็นวิทยากร:

ลำดับที่	เรื่อง	หน่วยงานที่ร้องขอ	วิทยากร	วัน เดือน ปี ที่ ดำเนินการ
๑	การจัดทำบรรณานุกรมที่ใช้อ้างอิง ผลงานวิจัยด้วยโปรแกรม EndNote	คณะสาธารณสุขศาสตร์ มหาวิทยาลัยนเรศวร	นายพงษ์ศักดิ์ ปฏินทุ	๒ ตุลาคม ๒๕๖๓
๒	Library resources and Services & EndNote	คณะโลจิสติกส์และดิจิทัลซัพพลายเชน มหาวิทยาลัยนเรศวร	นางสาววิวรรณ นาพิมพ์ และนายพงษ์ศักดิ์ ปฏินทุ	๕ ธันวาคม ๒๕๖๓
๓	การใช้โปรแกรม EndNote ในการเขียนอ้างอิง	บัณฑิตวิทยาลัย มหาวิทยาลัยนเรศวร	นางสาวศศิธร ดิณะมาศ	๑๗ พฤศจิกายน ๒๕๖๓
๔	ทบทวนเทคนิคการสืบค้นสารสนเทศเพื่อการศึกษาหรือวิจัยเพื่อการค้นคว้าวิจัยด้านวิทยาศาสตร์สุขภาพ	คณะสาธารณสุขศาสตร์ มหาวิทยาลัยนเรศวร	นางสาววิวรรณ นาพิมพ์	๗ ธันวาคม ๒๕๖๓
๕	การสืบค้นฐานข้อมูลเพื่อการค้นคว้าวิจัยด้านวิทยาศาสตร์สุขภาพ	คณะสาธารณสุขศาสตร์ มหาวิทยาลัยนเรศวร	นางสาววิวรรณ นาพิมพ์	๑๘ ธันวาคม ๒๕๖๓
๖	การใช้ห้องสมุดและการสืบค้นสารสนเทศ	คณะทันตแพทยศาสตร์ มหาวิทยาลัยนเรศวร	นางสาววิวรรณ นาพิมพ์	๑๙ ธันวาคม ๒๕๖๓
๗	หลักการและแนวทางการเขียนอ้างอิง และบรรณานุกรมในการจัดทำวิทยานิพนธ์	คณะสาธารณสุขศาสตร์ มหาวิทยาลัยนเรศวร	นางสาววิวรรณ นาพิมพ์	๒๕ ธันวาคม ๒๕๖๓
๘	การอบรมระบบการจัดเก็บและการค้นคืนสารสนเทศ	คณะมนุษยศาสตร์และสังคมศาสตร์ มหาวิทยาลัยราชภัฏพิบูลสงคราม	นางสาววรรณภรณ์ เทียรท้าว	๒๔ ธันวาคม ๒๕๖๓
๙	การสืบค้นสารสนเทศเพื่อการศึกษาและวิจัย	คณะเกษตรศาสตร์ มหาวิทยาลัยนเรศวร	นางสาวขวัญตระกูล กลิ่นสุคนธ์	๕ มกราคม ๒๕๖๔
๑๐	เทคนิคการสืบค้นข้อมูล	ภาควิชาอุตสาหกรรมเกษตร คณะเกษตรศาสตร์ มหาวิทยาลัยนเรศวร	นางสาวขวัญตระกูล กลิ่นสุคนธ์	๑๙ มกราคม ๒๕๖๔
๑๑	การใช้ Endnote programme และการสืบค้น	คณะวิทยาศาสตร์การแพทย์ มหาวิทยาลัยนเรศวร	นางสาววิวรรณ นาพิมพ์	๑๖ กุมภาพันธ์ ๒๕๖๔
๑๑	การสืบค้นฐานข้อมูลออนไลน์ เพื่อการวิจัยและการจัดสารบัญโดยโปรแกรม Microsoft Word	ภาควิชาการศึกษา คณะศึกษาศาสตร์ มหาวิทยาลัยนเรศวร	นางสาวขวัญตระกูล กลิ่นสุคนธ์	๒๑ กุมภาพันธ์ ๒๕๖๔

ลำดับที่	เรื่อง	หน่วยงานที่ร้องขอ	วิทยากร	วัน เดือน ปี ที่ ดำเนินการ
๑๒	การทำสมุดปกผ้าไทย	คณะโลจิสติกส์และดิจิทัลซัพพลายเชน มหาวิทยาลัยนเรศวร	นายจรัสทีปต์ แต่งเส็ง	๒๓ กุมภาพันธ์ ๒๕๖๔
๑๓	การพัฒนาช่องทางการตลาดของผลิตภัณฑ์ชุมชน	คณะวิทยาศาสตร์และเทคโนโลยี มหาวิทยาลัยราชภัฏพิบูลสงคราม	นายชัยพร คำเจริญคุณ	๒๘ กุมภาพันธ์ ๒๕๖๔
๑๔	การสืบค้นฐานข้อมูลออนไลน์เพื่อการวิจัย	ภาควิชาภาษาตะวันตก คณะมนุษยศาสตร์ มหาวิทยาลัยนเรศวร	นางสาวขวัญตระกูล กลิ่นสุคนธ์	๓ มีนาคม ๒๕๖๔
๑๕	การพัฒนาช่องทางการตลาดของผลิตภัณฑ์ชุมชน	คณะวิทยาศาสตร์และเทคโนโลยี มหาวิทยาลัยราชภัฏพิบูลสงคราม	นายชัยพร คำเจริญคุณ	๖ มีนาคม ๒๕๖๔
๑๖	สมุดทำมือเพื่อการส่งเสริมอาชีพ	กองส่งเสริมการบริการวิชาการ มหาวิทยาลัยนเรศวร	นายจรัสทีปต์ แต่งเส็ง	๑๗ มีนาคม ๒๕๖๔
๑๗	ลิขสิทธิ์และทรัพย์สินทางปัญญาในยุคดิจิทัล	ฝ่ายพัฒนาและวิเคราะห์ทรัพยากรสารสนเทศ สำนักหอสมุด มหาวิทยาลัยนเรศวร	นางสาวศศิธร ตินะมาศ	๘ เมษายน ๒๕๖๔
๑๘	เครื่องมือสำหรับบริหารจัดการคลังความรู้เสียง	ฝ่ายพัฒนาและวิเคราะห์ทรัพยากรสารสนเทศ สำนักหอสมุด มหาวิทยาลัยนเรศวร	นางสาวพรทิพย์ อัจฉริยะ	๘ เมษายน ๒๕๖๔
๑๙	ลิขสิทธิ์และทรัพย์สินทางปัญญาในยุคดิจิทัล	ฝ่ายพัฒนาและวิเคราะห์ทรัพยากรสารสนเทศ สำนักหอสมุด มหาวิทยาลัยนเรศวร	นางสาวรัชนีวรรณ นัดสันเทียะ	๘ เมษายน ๒๕๖๔
๒๐	รูปแบบการลงรายการเมทาดาตาสำหรับไฟล์เสียง	ฝ่ายพัฒนาและวิเคราะห์ทรัพยากรสารสนเทศ สำนักหอสมุด มหาวิทยาลัยนเรศวร	นางสาวกิงกาณจน์ สิงห์กว้าง	๘ เมษายน ๒๕๖๔
๒๑	ประเภทของไฟล์เสียงและการเลือกใช้ให้เหมาะสมกับงานประเภทต่าง ๆ	ฝ่ายพัฒนาและวิเคราะห์ทรัพยากรสารสนเทศ สำนักหอสมุด มหาวิทยาลัยนเรศวร	นางสาวจิราภา เกิดไฉ่ล้อม	๘ เมษายน ๒๕๖๔
๒๒	End note และ ฐาน ข้อมูล ทาง การแพทย์	คณะแพทยศาสตร์ มหาวิทยาลัยนเรศวร	นางสาววิวิธรรณ นาพิมพ์	๒๖ เมษายน ๒๕๖๔
๒๓	การจัดทำสารบัญด้วย Microsoft Word	ภาควิชาเทคนิคการแพทย์ คณะสหเวชศาสตร์	นางสาววรรณภรณ์ เทียรท้าว	๒๗ เมษายน ๒๕๖๔
๒๔	Endnote สำหรับนิตยสารปริญาตรี	ภาควิชาเทคนิคการแพทย์ คณะสหเวชศาสตร์	นายทศพล จันทร์พวง	๒๗ เมษายน ๒๕๖๔
๒๕	ระบบฐานข้อมูลวารสารออนไลน์	คณะแพทยศาสตร์ มหาวิทยาลัยนเรศวร	นางสาววิวิธรรณ นาพิมพ์	๒๕ พฤษภาคม ๒๕๖๔
๒๖	Sources of information	ภาควิชาเภสัชกรรมปฏิบัติ คณะเภสัชศาสตร์ มหาวิทยาลัยนเรศวร	นางสาววิวิธรรณ นาพิมพ์	๒๒ มิถุนายน ๒๕๖๔
๒๗	How to use Endnote	คณะแพทยศาสตร์ มหาวิทยาลัยนเรศวร	นางสาววิวิธรรณ นาพิมพ์ และนายพงษ์ศักดิ์ ปฏิเหตุ	๒๔ มิถุนายน ๒๕๖๔
๒๘	Technology and database	คณะแพทยศาสตร์ มหาวิทยาลัยนเรศวร	นางสาววิวิธรรณ นาพิมพ์	๒๔ มิถุนายน ๒๕๖๔
๒๙	การใช้ฐานข้อมูลทางวิทยาศาสตร์สุขภาพ และการใช้งานโปรแกรมเพื่อส่งเสริมการทำวิจัย	คณะพยาบาลศาสตร์ มหาวิทยาลัยนเรศวร	นางสาววิวิธรรณ นาพิมพ์	๒๗ มิถุนายน ๒๕๖๔
๓๐	แนะนำการใช้ห้องสมุดและการสืบค้นฐานข้อมูลงานวิจัยด้านวิทยาศาสตร์สุขภาพ	คณะวิทยาศาสตร์การแพทย์ มหาวิทยาลัยนเรศวร	นางสาววิวิธรรณ นาพิมพ์	๒ กรกฎาคม ๒๕๖๔
๓๑	การสืบค้นข้อมูลเพื่อการวิจัย	ภาควิชาภาษาไทย คณะมนุษยศาสตร์ มหาวิทยาลัยนเรศวร	นางสาวขวัญตระกูล กลิ่นสุคนธ์	๒ กรกฎาคม ๒๕๖๔
๓๒	การจัดการสารสนเทศดิจิทัลในยุคดิจิทัล	ฝ่ายพัฒนาและวิเคราะห์ทรัพยากรสารสนเทศ สำนักหอสมุด มหาวิทยาลัยนเรศวร	นางสาวศศิธร ตินะมาศ	๖ กรกฎาคม ๒๕๖๔

ลำดับที่	เรื่อง	หน่วยงานที่ร้องขอ	วิทยากร	วัน เดือน ปี ที่ ดำเนินการ
๓๓	มาตรฐานการลงรายการด้วย Metadata และการจัดเก็บข้อมูลด้วย Dspace	ฝ่ายพัฒนาและวิเคราะห์ทรัพยากรสารสนเทศ สำนักหอสมุด มหาวิทยาลัยนเรศวร	นางสาวพรทิพย์ อัจฉริยะ	๗ กรกฎาคม ๒๕๖๔
๓๔	การสืบค้น ค้นคว้างานวิจัย	คณะนิติศาสตร์ มหาวิทยาลัยนเรศวร	นางสาวขวัญตระกูล กลิ่นสุคนธ์	๒๓ กรกฎาคม ๒๕๖๔
๓๕	การสืบค้นข้อมูลด้านการวิจัย	คณะวิศวกรรมศาสตร์ มหาวิทยาลัยนเรศวร	นางสาววิวิธรรณ นาพิมพ์	๒๓ กรกฎาคม ๒๕๖๔
๓๖	การให้บริการสำนักหอสมุด	ภาควิชาการบัญชี คณะบริหารธุรกิจ เศรษฐศาสตร์ฯ	นางสาวขวัญตระกูล กลิ่นสุคนธ์	๒๕ กรกฎาคม ๒๕๖๔
๓๗	ฐานข้อมูลเพื่อการค้นคว้าวิจัยด้านการแพทย์และวิทยาศาสตร์สุขภาพ	คณะแพทยศาสตร์ มหาวิทยาลัยนเรศวร	นางสาววิวิธรรณ นาพิมพ์	๓ สิงหาคม ๒๕๖๔
๓๘	การจัดทำบรรณานุกรมที่ใช้อ้างอิง ผลงานวิจัยด้วยโปรแกรม EndNote สำหรับนิสิตระดับบัณฑิตศึกษา	คณะสาธารณสุขศาสตร์ มหาวิทยาลัยนเรศวร	นางสาวศศิธร ติณะมาศ	๒๐ สิงหาคม ๒๕๖๔
๓๙	การสืบค้นฐานข้อมูลด้านวิทยาศาสตร์สุขภาพ	คณะสาธารณสุขศาสตร์ มหาวิทยาลัยนเรศวร	นางสาววิวิธรรณ นาพิมพ์	๒๒ สิงหาคม ๒๕๖๔
๔๐	การสืบค้นข้อมูลจากฐานข้อมูล	คณะบริหารธุรกิจเศรษฐศาสตร์ฯ มหาวิทยาลัยนเรศวร	นางสาวขวัญตระกูล กลิ่นสุคนธ์	๒๒ สิงหาคม ๒๕๖๔
๔๑	การใช้โปรแกรม Endnote	คณะบริหารธุรกิจเศรษฐศาสตร์ฯ มหาวิทยาลัยนเรศวร	นางสาวศศิธร ติณะมาศ	๒๒ สิงหาคม ๒๕๖๔
๔๒	การใช้ Endnote programme และการสืบค้น	คณะวิทยาศาสตร์การแพทย์ มหาวิทยาลัยนเรศวร	นางสาวศศิธร ติณะมาศ	๑๔ กันยายน ๒๕๖๔
๔๓	โปรแกรม End Note	คณะสาธารณสุขศาสตร์ มหาวิทยาลัยนเรศวร	นายทศพล จันทร์พวง	๒๘ กันยายน ๒๕๖๔

ผลงานเกี่ยวกับการเป็นที่ศึกษาดูงาน:

ลำดับที่	วัน/เดือน/ปี	บุคคล / หน่วยงาน	จำนวน (คน)
๑	๑ ตุลาคม ๒๕๖๓	นิสิตชั้นปีที่ ๔ สาขาวิชาวิศวกรรมไฟฟ้า คณะวิศวกรรมศาสตร์	๕๘
๒	๑๕ ตุลาคม ๒๕๖๓	คณะผู้บริหารและบุคลากรของศูนย์แพทยศาสตรศึกษาชั้นคลินิก โรงพยาบาลพิจิตร	๘
๓	๓ ธันวาคม ๒๕๖๓	คณะครู พร้อมนักเรียนระดับชั้นมัธยมศึกษาตอนปลาย โรงเรียนหัวหิน จังหวัดประจวบคีรีขันธ์	๖๐
๔	๑๗ ธันวาคม ๒๕๖๓	คณะอนุกรรมการตรวจประเมินมาตรฐานการรับรองคุณภาพสถาบันฝึกอบรมแพทย์ประจำบ้าน สาขาเวชศาสตร์ครอบครัว ตามเกณฑ์มาตรฐานสากล (WFME) จากราชวิทยาลัยแพทย์เวชศาสตร์ครอบครัวแห่งประเทศไทย (คณะแพทยศาสตร์)	
๕	๒๒ ธันวาคม ๒๕๖๓	นักศึกษาคณะมนุษยศาสตร์และสังคมศาสตร์ มหาวิทยาลัยราชภัฏพิบูลสงคราม	๙
๖	๔ มีนาคม ๒๕๖๔	คณะอนุกรรมการวิชาชีพ สาขารังสีเทคนิค ด้านตรวจประเมินสถาบันการศึกษา (คณะสหเวชศาสตร์)	๖
๗	๑๐ มีนาคม ๒๕๖๔	บุคลากรคณะสหเวชศาสตร์ งานการเงินและพัสดุ คณะสหเวชศาสตร์	๔

โครงการ/กิจกรรมที่สนับสนุนนโยบายด้านการบริการทางวิชาการแก่สังคม

โครงการบริการทางวิชาการแก่สังคม

โดยมีวัตถุประสงค์เพื่อให้บริการวิชาการและวิชาชีพเกี่ยวกับความรู้ในการดำเนินงานและบริการห้องสมุดแก่โรงเรียน สถาบันการศึกษา หน่วยงาน และชุมชนซึ่งเป็นชุมชนเป้าหมายตามเกณฑ์ที่กำหนด และเพื่อสนับสนุน และส่งเสริมให้บุคลากรได้มี โอกาสเสริมสร้างประสบการณ์ทางวิชาชีพของตนเองอย่างต่อเนื่อง



วันที่ ๔ ธันวาคม ๒๕๖๓ นายเกติษฐ เกิดโกคา รองผู้อำนวยการฝ่ายเทคโนโลยีและนวัตกรรม พร้อมด้วยบุคลากรผู้รับผิดชอบโครงการบริการวิชาการแก่สังคมได้สำรวจพื้นที่ห้องสมุดโรงเรียนนครชุมพิทยา รัชมิ่งคลาภิเชก อำเภอนครไทย จังหวัดพิษณุโลก



วันที่ ๙ มีนาคม ๒๕๖๔ นายเกติษฐ เกิดโกคา รองผู้อำนวยการฝ่ายเทคโนโลยีและนวัตกรรม พร้อมด้วยบุคลากรผู้รับผิดชอบโครงการบริการวิชาการแก่สังคมได้ดำเนินกิจกรรม ติดตามการดำเนินงานการบริการทางวิชาการแก่สังคม ณ ห้องสมุดห้องสมุดโรงเรียนเนินมะปรางศึกษาวิทยา อำเภอนีนมะปราง จังหวัดพิษณุโลก



วันที่ ๙ มีนาคม ๒๕๖๔ นายเกดิษฐ์ เกิดโกคา รองผู้อำนวยการฝ่ายเทคโนโลยีและนวัตกรรม พร้อมด้วยบุคลากรผู้รับผิดชอบโครงการบริการวิชาการแก่สังคมได้ดำเนินกิจกรรม ติดตามการดำเนินงานการบริการทางวิชาการแก่สังคม ณ ห้องสมุดโรงเรียนบ้านหินทราย อำเภอลำทะเมนชัย จังหวัดนครราชสีมา



วันที่ ๒๓ กุมภาพันธ์ ๒๕๖๔ นายจิรทีปต์ แต่งเส็ง และนางจิราภรณ์ ไทยโกษา ได้รับเชิญให้เป็นวิทยากรบรรยายการทำสมุดปกผ้าไทย โครงการทำนุบำรุงศิลปวัฒนธรรม ปี ๒๕๖๔ ของคณะโลจิสติกส์และดิจิทัลซัพพลายเชน มหาวิทยาลัยนเรศวร

นอกจากโครงการ/กิจกรรมที่ทางสำนักหอสมุดเป็นผู้ดำเนินการแล้ว บุคลากรของสำนักหอสมุดได้รับเชิญให้เป็นวิทยากรเพื่อถ่ายทอดองค์ความรู้ให้กับชุมชนร่วมกับโครงการมหาวิทยาลัยนเรศวรสัญจรร่วมกับจังหวัดพิษณุโลก



วันที่ ๑๗ มีนาคม ๒๕๖๔ นายจิรทีปต์ แต่งเส็ง ได้รับเชิญให้เป็นวิทยากรให้ความรู้ในหัวข้อ "สมุดทำมือเพื่อการส่งเสริมอาชีพ" ณ วัดทองแท้ หมู่ที่ ๑ ตำบลท้อแท้ อำเภอลำทะเมนชัย จังหวัดพิษณุโลก ร่วมกับ กองส่งเสริมการบริการวิชาการ ในโครงการมหาวิทยาลัยนเรศวรสัญจรร่วมกับจังหวัดพิษณุโลก

นโยบายด้านการบำรุงศิลปวัฒนธรรมไทย

นโยบายด้านการบำรุงศิลปวัฒนธรรมไทย สนับสนุนและส่งเสริมการเรียนรู้ สืบสานประเพณี วัฒนธรรมไทย และสถาบันหลักของชาติโดยการมีส่วนร่วมระหว่างบุคลากรและผู้ใช้บริการสำนักหอสมุด

โครงการ/กิจกรรมที่สนับสนุนนโยบายด้านการบำรุงศิลปวัฒนธรรมไทย

ในปีงบประมาณ ๒๕๖๔ คณะผู้บริหาร และบุคลากรสำนักหอสมุดได้เข้าร่วมและดำเนินโครงการ และกิจกรรมส่งเสริมด้านทำนุบำรุงศิลปและวัฒนธรรม และรวบรวมองค์ความรู้ และภูมิปัญญาของปราชญ์ชาวบ้าน และชุมชน ซึ่งจัดโดยสำนักหอสมุด และหน่วยงานภายในมหาวิทยาลัยนเรศวร



วันที่ ๑๓ ตุลาคม ๒๕๖๓ นายพีระ สำเภาเงิน ผู้อำนวยการสำนักหอสมุด พร้อมด้วยนายเกดิษฐ์ เกิดโกคา รองผู้อำนวยการฝ่ายเทคโนโลยีและนวัตกรรม นางสาววิวรรณ นาพิมพ์ รองผู้อำนวยการฝ่ายบริการและพัฒนาทรัพยากรสารสนเทศ และบุคลากรสำนักหอสมุดเข้าร่วมกิจกรรม น้อมรำลึกถึงพระบาทสมเด็จพระบรมชนกาธิเบศร มหาภูมิพลอดุลยเดชมหาราช บรมนาถบพิตร เนื่องในวันคล้ายวันสวรรคต ณ ศูนย์แสดงนิทรรศการและการจัดประชุมนานาชาติสมเด็จพระนเรศวรมหาราช



วันที่ ๒๙ ตุลาคม ๒๕๖๓ นางปราณี คำแหง หัวหน้าสำนักงานเลขานุการสำนักหอสมุด และนายปฏิญญา วรรณโสภา ผู้ช่วยผู้อำนวยการด้านวางแผนและพัฒนาเข้าร่วมพิธีทำบุญครบรอบ ๑๗ ปี วันคล้ายวันสถาปนาคณะสาธารณสุขศาสตร์



วันที่ ๘ เมษายน ๒๕๖๔ นางปราณี คำแหง หัวหน้าสำนักงานเลขานุการ พร้อมด้วยบุคลากรสำนักหอสมุดเข้าร่วมเข้าร่วมงานสืบสานประเพณีสงกรานต์ มหาวิทยาลัยนเรศวร ประจำปี ๒๕๖๔ ณ อาคารวิสุทธิกษัตริย์ กองส่งเสริมศิลปวัฒนธรรม มหาวิทยาลัยนเรศวร

โครงการส่งเสริมทำนุบำรุงศิลปวัฒนธรรม

โดยมีวัตถุประสงค์เพื่อส่งเสริม และสนับสนุนการอนุรักษ์ศิลปวัฒนธรรม ประเพณีอันดีงามของไทย และเพื่อให้บุคลากรได้สืบสานการทำนุบำรุงศิลปวัฒนธรรมไทย



วันที่ ๒๕ ธันวาคม ๒๕๖๓ นายพีระ สำเภาเงิน ผู้อำนวยการสำนักหอสมุดและบุคลากร เข้าร่วมกิจกรรม ทำบุญวันขึ้นปีใหม่ ณ พื้นที่นั่งอ่านตามอัยาศัย (IRA ZONE) ชั้น ๑ อาคารแสงเทียน จัดโดยสำนักหอสมุด มหาวิทยาลัยนเรศวร

โครงการพัฒนาฐานข้อมูลภูมิปัญญาท้องถิ่นและปราชญ์ชาวบ้าน

โดยมีวัตถุประสงค์เพื่อรวบรวมข้อมูลต่าง ๆ เกี่ยวกับภูมิปัญญาและปราชญ์ชาวบ้าน ด้านวัฒนธรรม ขนบธรรมเนียม ประเพณี และนวัตกรรมการชุมชนในเขตภาคเหนือตอนล่าง เพื่อพัฒนาระบบ/จัดเก็บข้อมูลลงฐานข้อมูลภูมิปัญญาท้องถิ่นและปราชญ์ชาวบ้าน ด้านวัฒนธรรม วัฒนธรรม ขนบธรรมเนียม ประเพณี และนวัตกรรมการชุมชนในเขตภาคเหนือตอนล่าง และเพื่อเผยแพร่ฐานข้อมูลภูมิปัญญาท้องถิ่นและปราชญ์ชาวบ้านเขตภาคเหนือตอนล่าง ทั้งนี้ทุกท่านสามารถสืบค้นหาข้อมูลได้ที่ <http://www.lib.nu.ac.th/c/expert/view/>

ภูมิปัญญาและปราชญ์ชาวบ้าน Home วิชาสารสนเทศ

SIGN IN

All Data

Map view



นายอุสวาท อินทร์

[Read More](#)



นายรุ่งรงค์ สิงห์ขันธ์

[Read More](#)



นายเวลา บดีรัฐ

[Read More](#)



วันที่ ๘ มกราคม ๒๕๖๔ นางชนัญชิตา ม่วงทอง ผู้ช่วยผู้อำนวยการด้านกิจการพิเศษ และบุคลากรผู้รับผิดชอบโครงการได้ดำเนินกิจกรรม ลงพื้นที่เก็บข้อมูลและสัมภาษณ์ข้อมูลภูมิปัญญาท้องถิ่นและปราชญ์ชาวบ้าน: การทำบายศรี ณ ร้านหนวดบายศรี ตำบลท่าโพธิ์ อำเภอเมือง จังหวัดพิษณุโลก



วันที่ ๖ พฤษภาคม ๒๕๖๔ นางชนัญชิตา ม่วงทอง ผู้ช่วยผู้อำนวยการด้านกิจการพิเศษ และบุคลากรผู้รับผิดชอบโครงการได้ดำเนินกิจกรรมเพื่อสัมภาษณ์ข้อมูลภูมิปัญญาท้องถิ่นและปราชญ์ชาวบ้าน: การตีมีด ณ บ้านเลขที่ ๙๔/๒ ม.๗ ตำบลบางระกำ อำเภอบางระกำ จังหวัดพิษณุโลก โดยมีปราชญ์ชาวบ้านชื่อคุณอนุชิต ทับแผลง ปราชญ์ชาวบ้านด้านศิลปกรรมเป็นผู้ให้ข้อมูล



โครงการพัฒนาฐานข้อมูลไม้

โดยมีวัตถุประสงค์เพื่อรวบรวมข้อมูลต่าง ๆ เกี่ยวกับการปลูกไม้ และแยกชนิดของไม้ เพื่อพัฒนาระบบ/จัดเก็บข้อมูลลงฐานข้อมูลไม้ และเพื่อเผยแพร่ฐานข้อมูลไม้ ทั้งนี้ทุกท่านสามารถสืบค้นหาข้อมูลได้ที่ <http://vdo.lib.nu.ac.th/php/bamboo/bamboo.php>


ฐานข้อมูลไม้สำนักหอสมุด

รายการไม้ จำนวน : 9 รายการ Search...


Show 24




ไม้ข้าวหลาม(ห้ามลบ..ใครลบเจอตุ๊ก)



ไม้เต่า



ไม้บงหวาน



ไม้รากหวาน



วันที่ ๑๒ มีนาคม ๒๕๖๔ บุคลากรผู้รับผิดชอบโครงการและคณะทำงานโครงการได้ดำเนินกิจกรรม ลงพื้นที่เก็บข้อมูลและสัมภาษณ์ข้อมูลไม้ ณ สวนไม้จำชาติ ตำบลแม่ระกา อำเภอวังทอง จังหวัดพิษณุโลก

นโยบายด้านการพัฒนาห้องสมุดสีเขียว

นโยบายการพัฒนาห้องสมุดสีเขียว พัฒนาสำนักหอสมุด ให้เป็นไปตามมาตรฐานห้องสมุดสีเขียว พ.ศ. ๒๕๕๘ และเกณฑ์การพัฒนาห้องสมุดสีเขียว พ.ศ. ๒๕๕๙ ของสมาคมห้องสมุดแห่งประเทศไทย ในพระบรมราชูปถัมภ์ สมเด็จพระเทพรัตนราชสุดาฯ สยามบรมราชกุมารี

โครงการ/กิจกรรมที่สนับสนุนนโยบายด้านการพัฒนาห้องสมุดสีเขียว

โครงการพัฒนาห้องสมุดสีเขียว

โดยมีวัตถุประสงค์เพื่อพัฒนาห้องสมุดสีเขียวตามมาตรฐานห้องสมุดสีเขียว ปี พ.ศ.๒๕๕๘ และเพื่อรณรงค์และเพิ่มประสิทธิภาพการใช้พลังงาน การลดปริมาณขยะ การลดมลพิษทางอากาศ การเพิ่มพื้นที่สีเขียว การจัดกิจกรรมอนุรักษ์พลังงานและสิ่งแวดล้อม ซึ่งได้ดำเนินกิจกรรม ดังนี้

กิจกรรม ๕ส

ในปีงบประมาณ ๒๕๖๔ สำนักหอสมุดได้จัดโครงการพัฒนาห้องสมุดสีเขียว และบุคลากรในแต่ละฝ่าย/งานมีการดำเนินการอย่างต่อเนื่อง นอกจากนี้ทางผู้รับผิดชอบโครงการได้ดำเนินการตรวจประเมินพื้นที่ ๕ส ตามเกณฑ์ของสำนักหอสมุด ระหว่างวันที่ ๒๗ - ๒๙ มกราคม ๒๕๖๔



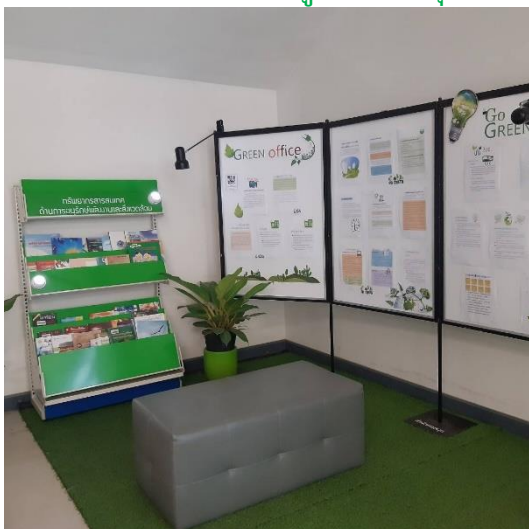
กิจกรรม พื้นที่สีเขียว ปรับสภาพแวดล้อมทางกายภาพ



กิจกรรม จัดทำแผนพัฒนาห้องสมุดสีเขียว



กิจกรรม ส่งเสริมการเรียนรู้ด้านการอนุรักษ์พลังงานและรักษาสิ่งแวดล้อม



กิจกรรมพัฒนาบุคลากร เรื่อง การอบรมให้ความรู้ด้านการพัฒนาห้องสมุดสีเขียว

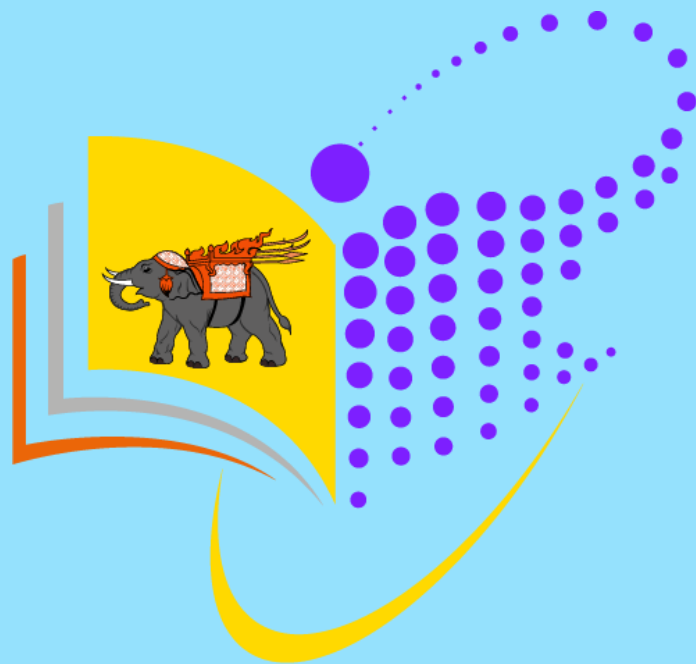


วันที่ ๑๑ พฤษภาคม ๒๕๖๔ สำนักหอสมุดได้จัดกิจกรรมพัฒนาบุคลากร เรื่อง การอบรมให้ความรู้ด้านการพัฒนาห้องสมุดสีเขียว ผ่านโปรแกรม MS Team โดยมีนางสาวธนาภรณ์ ฉิมแพ นักวิเคราะห์นโยบายและแผน ชำนาญการ จากสำนักหอสมุด มหาวิทยาลัยเกษตรศาสตร์เป็นวิทยากรผู้ถ่ายทอดความรู้ด้านการพัฒนาห้องสมุดสีเขียว

สำนักหอสมุด มหาวิทยาลัยนเรศวร

2564

รายงานประจำปี



สำนักหอสมุด
Naresuan University Library