



รายงานประจำปี 2550

N สำนักหอสมุด มหาวิทยาลัยนเรศวร www.lib.nu.ac.th
Naresuan University Library



สารผู้อำนวยการ

รายงานประจำปี 2550 (1 ตุลาคม 2549 – 30 กันยายน 2550) สำนักหอสมุด มหาวิทยาลัยนเรศวร เป็นการรายงานสรุปผลการดำเนินงานภารกิจในรอบปีที่ผ่านมา ทั้งนี้ ตลอดระยะเวลาหลายปี ฝ่ายบริหารและบุคลากรสำนักหอสมุดได้ดำเนินงานด้วยความอุตสาหะ โดยก้าวไปพร้อม ๆ กับเทคโนโลยี และนวัตกรรมห้องสมุดที่พัฒนาอย่างรวดเร็ว ดังเป็นที่ทราบกันดีว่า สำนักหอสมุดของเรามีระบบเทคโนโลยีสารสนเทศที่ได้รับการพัฒนาให้เป็นห้องสมุดอิเล็กทรอนิกส์อย่างต่อเนื่อง โดยปัจจุบัน ได้ปรับระบบห้องสมุดอัตโนมัติเป็น INNOPAC MILLENNIUM รวมทั้งขยายลิขสิทธิ์การใช้งานระบบห้องสมุดอัตโนมัติให้แก่ห้องอ่านหนังสือคณะต่างๆที่มีความพร้อม การให้บริการของสำนักหอสมุดจึงมีความรวดเร็ว ทันสมัย สามารถใช้ประโยชน์จากทรัพยากรสารสนเทศได้อย่างสมบูรณ์ รวมทั้งตอบสนองภารกิจของมหาวิทยาลัยได้โดยเข้มแข็ง มีประสิทธิภาพ

ขอให้บุคลากรสำนักหอสมุดผนึกกำลังกันด้วยความรัก สามัคคี มีความตั้งใจแน่วแน่ที่จะช่วยกันดำเนินงานของสำนักหอสมุดให้ดีที่สุด เพื่อความก้าวหน้าของมหาวิทยาลัยนเรศวรและประเทศชาติสืบต่อไป



สุเพ็ญ ทาเกิด

ผู้อำนวยการสำนักหอสมุด

สารบัญ

	หน้า
สารผู้อำนวยการ	1
สารบัญ	3
สัญลักษณ์และสีประจำสำนักหอสมุด	5
ปรัชญา วิสัยทัศน์ พันธกิจ และเป้าประสงค์	7
คณะผู้บริหาร	9
หัวหน้าฝ่ายสำนักหอสมุด	11
คณะกรรมการประจำสำนักหอสมุด	13
คณะกรรมการดำเนินงานสำนักหอสมุด	14
คณะกรรมการดำเนินงานประกันคุณภาพ	16
โครงสร้างการบริหารงาน	18
นโยบายคุณภาพและความภาคภูมิใจ	19
ข้อมูลเกี่ยวกับงบประมาณ	31
โครงสร้างทางกายภาพ	32
บุคลากรสำนักหอสมุด	35
จำนวนทรัพยากรสารสนเทศ	37
จำนวนหนังสือจำแนกตามกลุ่มสาขาวิชา	39
การให้บริการ	41
ผลการประเมินการประกันคุณภาพ	51
ประวัติสำนักหอสมุด	63
บันทึกด้วยภาพ: กิจกรรมในรอบปี	69



สัญลักษณ์และสี ประจำสำนักหอสมุด

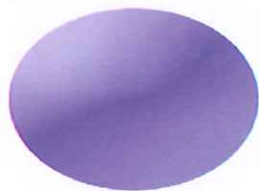
สัญลักษณ์

जूवसुदापुदुकररुवु ไทย หมายถึง ขุบแห่งควารู สดึบญูญาควารุสามารถ

บันได 9 ชัน หมายถึง ควารุก้าวหนา เจรึญรุงเรออยุงฯ ชันไป

ข่างดึก ในไล้ทรงกลม หมายถึง ตราสัญลักษณ์ขอรุมหาวิทยาลัยนเรศวร

ควารุหมายโดยรวม คึอ ศูนย์แห่งขอรุควารุต่างฯ ถันจะช่วพฒนาสดึบญูญา
ควารุสามารถนำปสู่ควารุรุงเรออก้าวหนาอยุงฯ ชันไป



สี

สีม่วง - เหลือง

สีม่วง หมายถึง ศูนย์รวมทางการศึกษา คันคว่า และวิจัย

สีเหลือง หมายถึง ควารุก้าวหนาเจรึญรุงเรอ

ปรัชญา วิสัยทัศน์ พันธกิจ และเป้าประสงค์

ปรัชญา

ห้องสมุดเป็นแหล่งรวมทรัพยากรทางปัญญา ปลุกฝังเสริมสร้างการเรียนรู้ด้วยตนเอง ตลอดชีวิต

วิสัยทัศน์

สำนักหอสมุดเป็นศูนย์กลางบริการทรัพยากรสารสนเทศด้วยเทคโนโลยีทันสมัยและมีประสิทธิภาพ เพื่อสนับสนุนภารกิจหลักของมหาวิทยาลัย รวมทั้งสนับสนุนการศึกษาเรียนรู้ด้วยตนเอง โดยจะเป็นห้องสมุดชั้นนำ 1 ใน 5 ของมหาวิทยาลัยในส่วนภูมิภาคในปี พ.ศ.2552

พันธกิจ

1. พัฒนาโครงสร้างการบริหารและดำเนินงานสำนักหอสมุด
2. เป็นศูนย์กลางรวบรวมทรัพยากรสารสนเทศทุกรูปแบบ รวมทั้งเป็นศูนย์กลางข้อมูลท้องถิ่นในภาคเหนือตอนล่าง
3. ให้บริการทรัพยากรสารสนเทศแก่นิสิต บุคลากรของมหาวิทยาลัย ตลอดจนประชาชนทั่วไปด้วยเทคโนโลยีทันสมัยและมีประสิทธิภาพ
4. สนับสนุนและพัฒนาสื่อการเรียนรู้สารสนเทศให้นิสิตและบุคลากรของมหาวิทยาลัย ใฝ่รู้ใฝ่เรียน และสามารถศึกษาเรียนรู้ด้วยตนเอง
5. พัฒนาความรู้ ความเชี่ยวชาญและภาวะผู้นำในวิชาชีพของบุคลากรสำนักหอสมุด
6. สร้างเครือข่ายความร่วมมือระหว่างห้องสมุดสถาบันอุดมศึกษาทั่วประเทศในการพัฒนาระบบห้องสมุดอัตโนมัติ ฐานข้อมูลอิเล็กทรอนิกส์ และการใช้ทรัพยากรสารสนเทศ
7. ทำนุบำรุงศิลปวัฒนธรรมด้านภูมิปัญญาท้องถิ่นภาคเหนือตอนล่าง ศิลปวัฒนธรรม พระไตรปิฎก และหอประวัติมหาวิทยาลัยนเรศวร

เป้าประสงค์

1. เพื่อกำหนดโครงสร้างการบริหารงานสำนักหอสมุดให้สอดคล้องกับการปฏิบัติงานในปัจจุบันและภารกิจหลักของมหาวิทยาลัย
2. รวบรวมทรัพยากรสารสนเทศทุกรูปแบบอย่างกว้างขวาง และครอบคลุมภารกิจของมหาวิทยาลัย

3. เพื่อให้บริการทรัพยากรสารสนเทศแก่นิสิต บุคลากรของมหาวิทยาลัย ตลอดจนประชาชนทั่วไปอย่างมีประสิทธิภาพ
4. จัดบริการหลากหลายรูปแบบเพื่อมุ่งเน้นให้นิสิต และบุคลากรของมหาวิทยาลัยใฝ่รู้ใฝ่เรียน และมีทักษะในการศึกษาเรียนรู้ด้วยตนเอง
5. ส่งเสริมบุคลากรสำนักหอสมุดให้มีความรู้ความเชี่ยวชาญ ตลอดจนสร้างเสริมภาวะผู้นำในวิชาชีพอย่างต่อเนื่อง
6. พัฒนาและสร้างระบบฐานข้อมูลทรัพยากรสารสนเทศรวมถึงการใช้ทรัพยากรสารสนเทศร่วมกันให้เกิดประโยชน์สูงสุด
7. รวบรวมและให้บริการทรัพยากรสารสนเทศด้านข้อมูลท้องถิ่นภาคเหนือตอนล่าง พระไตรปิฎก หอประวัติมหาวิทยาลัยนเรศวร และพัฒนาฐานข้อมูลให้บริการบนระบบเครือข่าย

ภารกิจหลัก

- สำนักหอสมุด มหาวิทยาลัยนเรศวร รับผิดชอบภารกิจหลัก ดังต่อไปนี้
1. จัดทำ จัดหา และให้บริการหนังสือ เอกสาร งานวิจัย รูปภาพ และสื่อโสตทัศนวัสดุทุกประเภทตลอดจนข้อมูลท้องถิ่น เพื่อสนับสนุนภารกิจของมหาวิทยาลัย
 2. พัฒนาระบบเทคโนโลยีสารสนเทศและฐานข้อมูลทรัพยากรสารสนเทศให้สามารถให้บริการบนเครือข่าย โดยเชื่อมโยงกับเครือข่ายทั่วไปได้อย่างมีประสิทธิภาพ
 3. ผลิตสื่อประสม โดยจัดเก็บรวบรวมข้อมูลการประชุมสัมมนา อบรมทางวิชาการของมหาวิทยาลัย รวมทั้งข้อมูลท้องถิ่นเพื่อการให้บริการวิชาการ
 4. รวบรวม จัดแสดงข้อมูลประวัติของมหาวิทยาลัยนเรศวร รวมทั้งข้อมูลต่าง ๆ ที่เกี่ยวข้อง จัดเป็นศูนย์บริการ “หอประวัติมหาวิทยาลัยนเรศวร”
 5. ดำเนินความร่วมมือทางวิชาการกับห้องสมุดสถาบันอุดมศึกษาทั่วประเทศ และห้องสมุดในท้องถิ่น เพื่อพัฒนาระบบห้องสมุดและการใช้ทรัพยากรสารสนเทศให้เกิดประโยชน์สูงสุด รวมทั้งการสร้างฐานข้อมูลทางวิชาการร่วมกัน
 6. จัดทำ จัดหา และให้บริการข้อมูลสารสนเทศด้านพระไตรปิฎก จัดเป็นศูนย์บริการ “ศูนย์เทปและหนังสือธรรมะท่านผู้หญิงมณีรัตน์ บุนนาค”
 7. จัดอบรม สัมมนา นิทรรศการ และประชุมวิชาการ ให้บริการแก่บุคลากรของมหาวิทยาลัยนเรศวร ครู อาจารย์ นิสิตนักศึกษา นักเรียน ตลอดจนนักวิชาการ และผู้สนใจ
 8. ให้คำปรึกษาแนะนำการบริหารจัดการ ตลอดจนจัดรูปแบบห้องสมุดแก่สถานศึกษา และหน่วยงานต่าง ๆ

คณะผู้บริหารสำนักหอสมุด



รองศาสตราจารย์วันิดา บำรุงไทย
รองผู้อำนวยการสำนักหอสมุด
ฝ่ายบริหาร



สุเพ็ญ ทาเกิด
ผู้อำนวยการสำนักหอสมุด



ผู้ช่วยศาสตราจารย์รุ่งโรจน์ แก้วอุไร
รองผู้อำนวยการสำนักหอสมุด
ฝ่ายวิชาการ

หัวหน้าฝ่ายสำนักหอสมุด



วรุณี ไพธิรังษิยากร

รักษาการในตำแหน่งหัวหน้าฝ่ายห้องสมุดสาขาวิทยาศาสตร์สุขภาพ



ปราณี คำแหง

หัวหน้าสำนักงานเลขานุการสำนักหอสมุด



พีระ สำเภางิน

รักษาการในตำแหน่งหัวหน้าฝ่ายสื่อโสตทัศนศึกษา



ขวัญฤตระกุล กลิ่นสุนทร

รักษาการในตำแหน่งหัวหน้าฝ่ายบริการ



เกดิษฐ เกิดโศคา

รักษาการในตำแหน่งหัวหน้าฝ่ายเทคโนโลยีห้องสมุด



รัชววรรณ นัตสันเทียะ

รักษาการในตำแหน่งหัวหน้าฝ่ายวารสารและหนังสือพิมพ์

คณะกรรมการประจำสำนักหอสมุด

คณะกรรมการประจำสำนักหอสมุด

นางสุเพ็ญ	ทาเกิด	ประธานกรรมการ
ผู้ช่วยศาสตราจารย์ ดร.รุจโรจน์	แก้วอุไร	กรรมการ
รองศาสตราจารย์ ดร.รัตติมา	จีนาพงษา	กรรมการ
รองศาสตราจารย์ภัทรา	เตชาภิวัตย์	กรรมการ
รองศาสตราจารย์มาลินี	ชนารุณ	กรรมการ
ผู้ช่วยศาสตราจารย์สมพร	พุดตาล เบ็ทซ์	กรรมการ
ผู้ช่วยศาสตราจารย์ ดร.ชโนภาส	ชนลัทธิดาว	กรรมการ
ผู้ช่วยศาสตราจารย์ ดร.สุชาติ	แย้มแมน	กรรมการ
รองศาสตราจารย์วันนิดา	บำรุงไทย	กรรมการและเลขานุการ

หน้าที่

1. วางนโยบายและแผนงานของสำนักหอสมุด ให้สอดคล้องกับนโยบายของมหาวิทยาลัย
2. กำหนดแนวทางการประสานงานระหว่างสำนักหอสมุดกับคณะ สถาบัน ศูนย์ หรือหน่วยงานที่เรียกชื่ออย่างอื่นที่มีฐานะเทียบเท่าคณะ ตลอดจนองค์กรของรัฐและเอกชน ทั้งภายในประเทศ และต่างประเทศ
3. กำหนดแนวทางในการพัฒนาสำนักหอสมุด
4. พิจารณาวางระเบียบ ข้อบังคับ ภายในสำนักหอสมุดตามที่สภามหาวิทยาลัยมอบหมาย หรือเพื่อเสนอต่อสภามหาวิทยาลัย
5. ให้คำปรึกษาและเสนอความคิดเห็นแก่ผู้อำนวยการสำนักหอสมุด
6. ปฏิบัติหน้าที่อื่น ๆ ที่เกี่ยวกับกิจกรรมของสำนักหอสมุด ตามที่สภามหาวิทยาลัยหรือตามที่อธิการบดีมอบหมาย

คณะกรรมการดำเนินงานสำนักหอสมุด

1. นางสุเพ็ญ ทาเกิด ประธานกรรมการ
ผู้อำนวยการสำนักหอสมุด
2. รองศาสตราจารย์วนิดา บำรุงไทย รองประธานกรรมการ
รองผู้อำนวยการสำนักหอสมุดฝ่ายบริหาร
3. ผู้ช่วยศาสตราจารย์ ดร. รุจโรจน์ แก้วอุไร รองประธานกรรมการ
รองผู้อำนวยการสำนักหอสมุดฝ่ายวิชาการ
4. นางสาวขวัญฤทธระกุล กลิ่นสุคนธ์ กรรมการ
รักษาการในตำแหน่งหัวหน้าฝ่ายบริการ
5. นางสาวรัชวรรณ นัดสันเทียะ กรรมการ
รักษาการในตำแหน่งหัวหน้าฝ่ายวารสารและหนังสือพิมพ์
6. นายพีระ สำเภาเงิน กรรมการ
รักษาการในตำแหน่งหัวหน้าฝ่ายสื่อ โสตทัศนศึกษา
7. นางวสุลี โพธิ์รังสิยากร กรรมการ
รักษาการในตำแหน่งหัวหน้าฝ่ายห้องสมุดสาขาวิทยาศาสตร์สุขภาพ
8. นายเกษิษฐ เกิด โภคา กรรมการ
รักษาการในตำแหน่งหัวหน้าฝ่ายเทคโนโลยีห้องสมุด
9. นางปราณี คำแหง กรรมการ
หัวหน้าสำนักงานเลขานุการสำนักหอสมุด
10. นางเนตรนภา ศศิกรวงศ์ กรรมการ
รักษาการในตำแหน่งหัวหน้างานการเงินและพัสดุ
11. นางกนกอร ไชยาเผือก กรรมการ
รักษาการในตำแหน่งหัวหน้างานการเงินและบัญชี
12. นางสุวรรณา นุ่มพิชญ์ กรรมการ
รักษาการในตำแหน่งหัวหน้างานบริการ Collection พิเศษ
13. นางธิดารัตน์ ไบสูงเนิน กรรมการ
รักษาการในตำแหน่งหัวหน้างานเทคนิคโสตทัศนวัสดุ
14. นายคนอง นุ่มพิชญ์ กรรมการ
รักษาการในตำแหน่งหัวหน้างานบริการโสตทัศนวัสดุ
15. นางสาวพรทิพย์ อางวิชัย กรรมการ
รักษาการในตำแหน่งหัวหน้างานวิเคราะห์สารสนเทศ

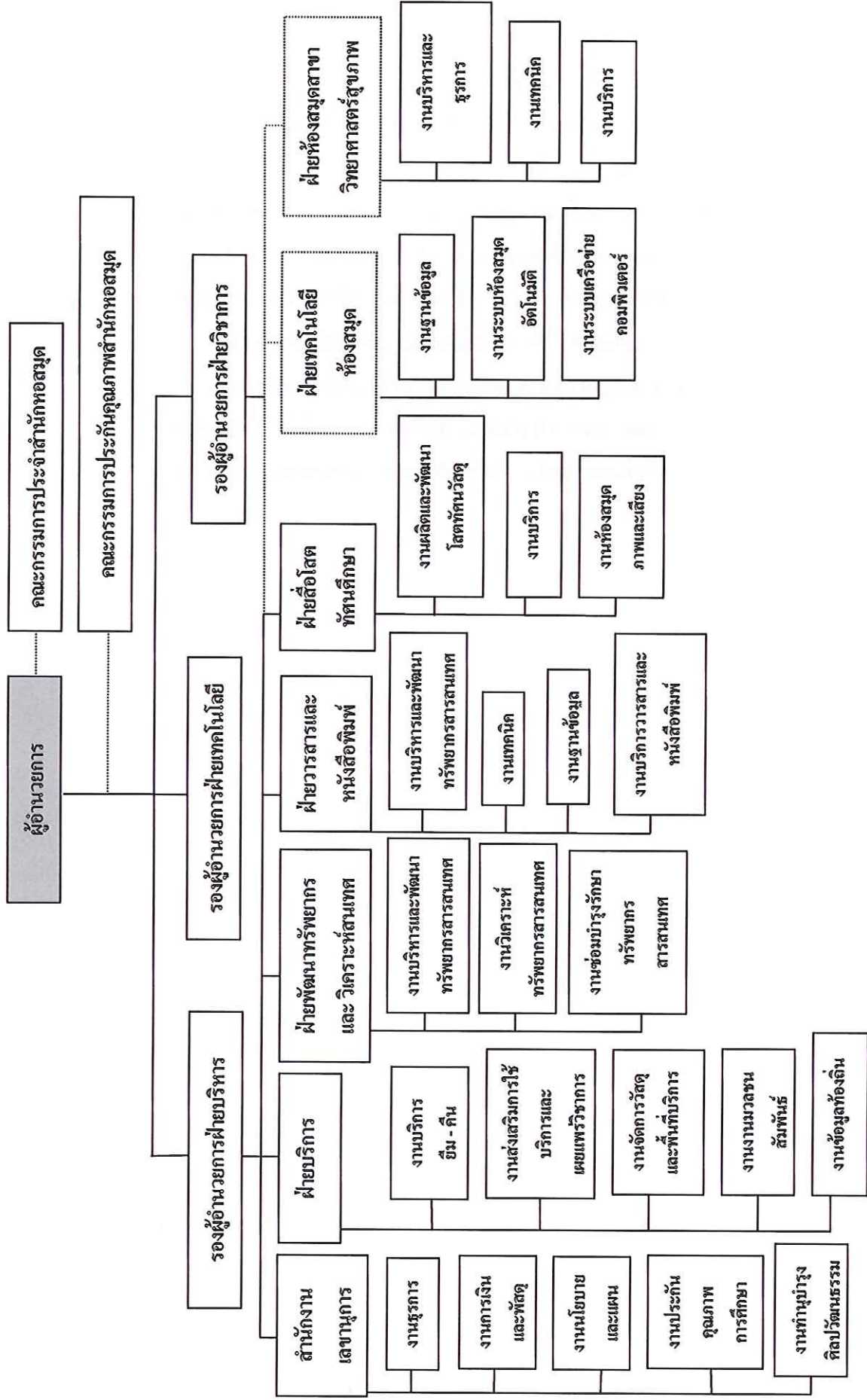
- | | | |
|---|-----------|----------------------------|
| 16. นางขนิษฐิศา | ม่วงทอง | กรรมการ |
| รักษาการในตำแหน่งหัวหน้างานพัฒนาทรัพยากรสารสนเทศ | | |
| 17. นายเริงฤทธิ์ | อ่ำคต | กรรมการ |
| รักษาการในตำแหน่งหัวหน้างานบำรุงรักษาทรัพยากรสารสนเทศ | | |
| 18. นางสุนิศา | พรหมมณี | กรรมการ |
| รักษาการในตำแหน่งหัวหน้างานนโยบายและแผน | | |
| 19. นางมนตรา | อ่ำอำไพ | กรรมการ |
| รักษาการในตำแหน่งหัวหน้างานประกันคุณภาพ | | |
| 20. นายประพัฒน์พงษ์ | คำภู | กรรมการ |
| รักษาการในตำแหน่งหัวหน้างานบำรุงรักษาโสตทัศนูปกรณ์ | | |
| 21. นางสาวปริญดา | เดชะฤกษ์ | กรรมการ |
| รักษาการในตำแหน่งหัวหน้างานทำนุบำรุงศิลปวัฒนธรรม | | |
| 22. นางสาวดารณี | หุนตระกูล | กรรมการและเลขานุการ |
| 23. นางลดาวัลย์ | ปัญญาภาส | กรรมการและผู้ช่วยเลขานุการ |

หน้าที่

1. ปฏิบัติงานตามนโยบายแผนงานของสำนักหอสมุดให้สอดคล้องกับนโยบายของมหาวิทยาลัยและแผนพัฒนาเศรษฐกิจและสังคมแห่งชาติ ฉบับที่ 10 (พ.ศ.2550-2554)
2. ดำเนินงานตรวจสอบและพัฒนา วิสัยทัศน์ พันธกิจ และเป้าประสงค์ ของสำนักหอสมุดให้ดำเนินไปอย่างมีประสิทธิภาพ

หน้าที่

1. กำหนดวิสัยทัศน์ด้านประกันคุณภาพของสำนักหอสมุด เพื่อเป็นกรอบสำหรับการดำเนินงานประกันคุณภาพ
2. กำหนดนโยบายและมาตรการหลักในการประกันคุณภาพสำนักหอสมุด ทั้งระยะยาว ระยะกลาง และระยะสั้น
3. ศึกษารายงานการประเมินตนเองและตรวจสอบเอกสารหลักฐานที่เกี่ยวข้อง และดำเนินการประกันคุณภาพตามแนวทางที่มหาวิทยาลัยกำหนด
4. แต่งตั้งคณะทำงานฝ่ายต่าง ๆ เพื่อปฏิบัติงานด้านการประกันคุณภาพ
5. พัฒนาระบบและกลไกการประกันคุณภาพของสำนักหอสมุด
6. กำหนดมาตรฐานขั้นต่ำและขั้นสูง และเงื่อนไขเวลาที่ต้องการ
7. กำหนดกิจกรรมการประกันคุณภาพให้เหมาะสมกับสำนักหอสมุด
8. จัดทำรายงานการดำเนินงานประกันคุณภาพเสนอต่อมหาวิทยาลัย



นโยบายคุณภาพเกี่ยวกับผลผลิตและความภาคภูมิใจ

นโยบายคุณภาพเกี่ยวกับผลผลิต

สำนักหอสมุดมีระบบเทคโนโลยีสารสนเทศที่ได้รับการพัฒนาให้เป็นห้องสมุดอิเล็กทรอนิกส์อย่างต่อเนื่อง โดยได้นำคอมพิวเตอร์และระบบห้องสมุดอัตโนมัติ INNOPAC มาใช้ในการดำเนินงานให้มีความพร้อมและมีศักยภาพต่อการพัฒนาให้เป็นองค์ความรู้ของมหาวิทยาลัย และชุมชนของภาคเหนือตอนล่าง โดยเพิ่มประสิทธิภาพการผลิต การจัดการแลกเปลี่ยนข้อมูล การให้บริการเพื่อดำเนินงาน สนับสนุนส่งเสริมภารกิจหลักของมหาวิทยาลัย ตลอด ทั้งมีการนำระบบสารสนเทศมาเป็นตัวกำหนดนโยบายในการวางแผน การบริหารจัดการและการให้บริการสารสนเทศของสำนักหอสมุด เพื่อให้การปฏิบัติงาน และการให้บริการทุกด้านมีประสิทธิภาพยิ่งขึ้น

ความภาคภูมิใจโดดเด่น

1. อาคารสำนักหอสมุดใหม่

การดำเนินงานตามแผนพัฒนาปรับปรุงสำนักหอสมุด มหาวิทยาลัยนเรศวร พ.ศ. 2545 – 2549 เป็นการดำเนินงานที่ก้าวหน้า โดดเด่นและเป็นไปตามวัตถุประสงค์ของสำนักหอสมุดหลาย ด้าน ได้แก่ การเสนอของบประมาณสนับสนุนจากมหาวิทยาลัย พร้อมกับการจัดตั้งงบประมาณ รายได้ของสำนักหอสมุดควบคู่มาอย่างต่อเนื่องทุกปี สำหรับนำไปดำเนินการพัฒนาปรับปรุง ภูมิทัศน์ ปรับปรุงตกแต่งอาคารให้มีความสวยงาม สะดวกน่าเข้าไปใช้ มีการเพิ่มประสิทธิภาพของ ระบบเทคโนโลยี ระบบห้องสมุดอัตโนมัติ ตลอดจนได้จัดซื้อวัสดุครุภัณฑ์ อุปกรณ์ที่ทันสมัย ให้มี ความคล่องตัว รวดเร็วต่อการปฏิบัติงานประจำและการให้บริการทุกด้านของสำนักหอสมุดดำเนิน ไปอย่างมีประสิทธิภาพ ในการส่งเสริมสนับสนุนภารกิจหลักสำคัญของมหาวิทยาลัยในด้านการ ผลิตบัณฑิตที่มีคุณภาพและการเป็นมหาวิทยาลัยแห่งการวิจัย

ในปี 2548 จึงได้รับจัดสรรงบประมาณจากมหาวิทยาลัย เพื่อก่อสร้างอาคาร สำนักหอสมุดใหม่ มีพื้นที่การใช้งาน 7,994.7 ตารางเมตร โดยสำนักหอสมุดได้เพิ่มการให้บริการ ในเชิงรุกหลากหลายรูปแบบ เพื่อมุ่งเน้นส่งเสริมให้นิสิตและบุคลากรของมหาวิทยาลัยใฝ่รู้ ใฝ่เรียน และมีทักษะในการใช้สื่อเทคโนโลยีสารสนเทศศึกษาเรียนรู้ด้วยตนเอง ได้ตลอดเวลาอย่างมี ประสิทธิภาพ

นับว่าระหว่างปีงบประมาณ 2548 – 2550 สำนักหอสมุดได้พัฒนางานที่ถือว่าเป็น ความก้าวหน้าที่น่าพึงพอใจต่อผู้ใช้บริการและถือเป็นความภาคภูมิใจสูงสุดของบุคลากรทุกคนใน สำนักหอสมุด



2. ระบบห้องสมุดอัตโนมัติ (Library Automation) INNOPAC

สำนักหอสมุดได้พยายามติดตามความก้าวหน้าของระบบห้องสมุดอัตโนมัติอย่างต่อเนื่องและได้จัดตั้งงบประมาณสำหรับนำไปจัดหาและพัฒนาประสิทธิภาพระบบเทคโนโลยีสารสนเทศของสำนักหอสมุด เพื่อให้การปฏิบัติงานและการให้บริการทุกด้านเกิดความสะดวกรวดเร็ว คล่องตัวและเพิ่มประสิทธิภาพยิ่งขึ้น ปัจจุบันได้ปรับปรุงประสิทธิภาพของระบบห้องสมุดอัตโนมัติ INNOPAC โดยปรับเปลี่ยนเป็น INNOPAC MILLENNIUM อันเป็นวิทยาการล่าสุด

การ ให้บริการยืมต่อ (Renew) ด้วยตนเอง เป็นการให้บริการยืมต่อ (Renew) ด้วยตนเอง เป็นการดำเนินงานให้บริการในเชิงรุก โดยผู้ใช้บริการสามารถทำการยืมทรัพยากรสารสนเทศที่ยืมไว้แล้ว 1 ครั้งและต้องการจะยืมใช้ต่อก็สามารถทำการยืมต่อ (Renew) ด้วยตนเองจากทางเว็บไซต์ <http://library.nu.ac.th/> ของสำนักหอสมุดได้อีก 1 ครั้ง โดยไม่ต้องนำทรัพยากรสารสนเทศไปยืมที่สำนักหอสมุด

นอกจากนี้ได้มีการดำเนินงานขยาย User Licenses เพื่อสิทธิการใช้งานของระบบห้องสมุดอัตโนมัติ INNOPAC รวมทั้งฝึกอบรมให้แก่บรรณารักษ์ห้องอ่านหนังสือ(Reading Room) ของคณะแพทยศาสตร์ในการดำเนินงานจัดทำข้อมูลทรัพยากรสารสนเทศลงฐานข้อมูล ให้สามารถสืบค้นและยืม-คืน ทรัพยากรสารสนเทศได้จากระบบห้องสมุดอัตโนมัติ INNOPAC



3. การจัดสถานที่ สิ่งแวดล้อม ภูมิทัศน์

สำนักหอสมุดได้จัดภูมิทัศน์ภายในอาคารให้มีความสวย สะดวก และง่ายต่อการใช้บริการ เพื่อให้ผู้บริการเกิดความประทับใจตั้งแต่ก้าวเข้ามา ทางสำนักหอสมุดได้จัดที่นั่งอ่านหนังสือเป็นมุมสบาย ๆ สีฉ่ำสวยงาม นอกจากนี้สำนักหอสมุดยังจัดมุมกาแฟเพื่อเป็นการผ่อนคลายสำหรับผู้ใช้บริการอีกด้วย



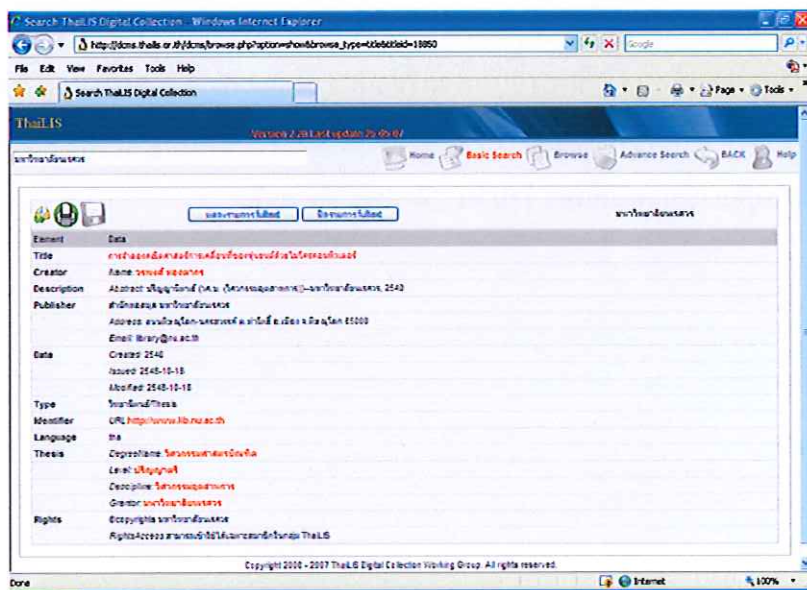
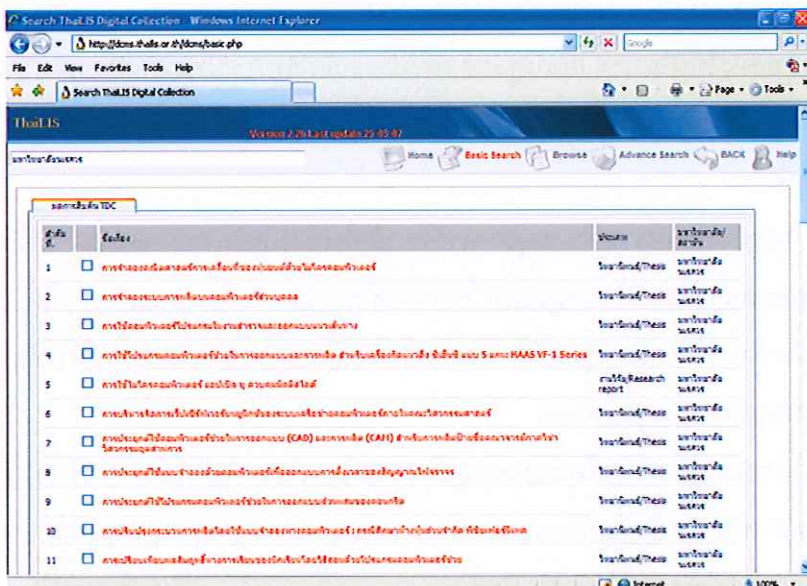
4. บริการ پایนิเทศข้อมูลข่าวสาร

สำนักหอสมุด มหาวิทยาลัยนเรศวร ได้จัดมุมแสดงข่าวสารที่น่าสนใจและเป็นประโยชน์แก่ผู้เข้าใช้บริการ ด้วยบทความและข่าวสารจากหนังสือและนิตยสารหลายฉบับ

นอกจากนี้ข่าวสารที่จัดแสดงแล้วจะเวียนไปจัดต่อที่คณะต่างๆ เพื่อจัดแสดงให้แก่นิสิตได้อ่านและเป็นการเผยแพร่ข้อมูลข่าวสารได้อย่างกว้างขวางและได้ประโยชน์ที่คุ้มค่า



5. บริการฐานข้อมูลวิทยานิพนธ์ฉบับเต็ม (Digital Collection) ดำเนินงานจัดทำและให้บริการฐานข้อมูลวิทยานิพนธ์ฉบับเต็ม (Digital Collection) ของมหาวิทยาลัยนเรศวร โดยได้รับงบประมาณสนับสนุนค่าใช้จ่ายและครุภัณฑ์คอมพิวเตอร์และ เครื่องสแกน ตั้งแต่ปีการศึกษา 2547 ในโครงการพัฒนาเครือข่ายระบบห้องสมุดในประเทศไทย (Thai LIS) ของสำนักงานคณะกรรมการอุดมศึกษา (ส.ก.อ.) ซึ่งสำนักหอสมุดได้จัดทำฐานข้อมูลวิทยานิพนธ์ดังกล่าวครบถ้วนทุกปีการศึกษาเรียบร้อยแล้ว ยกเว้นวิทยานิพนธ์ฉบับปีปัจจุบันที่จะได้มีการจัดทำต่อไป นอกจากนี้ยังสามารถสืบค้นข้อมูลวิทยานิพนธ์ของมหาวิทยาลัยอื่น ๆ ในเครือข่ายได้อีกถึง 75 แห่ง จากระบบออนไลน์ผ่าน WebOPAC ของสำนักหอสมุด



6. เครื่องยืมหนังสือด้วยตนเอง (Self Check Out)

ในปีงบประมาณ 2550 นี้ ได้จัดซื้อเครื่องยืมหนังสือด้วยตนเอง (Self Check Out) จำนวน 2 ชุด ซึ่งเป็นเทคโนโลยีสมัยใหม่ที่สำนักหอสมุดจัดซื้อเพื่อสนับสนุนเสริมสร้างระบบการให้บริการยืมหนังสือให้แก่ผู้ใช้บริการได้รับความสะดวกรวดเร็วและคล่องตัวยิ่งขึ้น

7. การสร้างเครือข่ายความร่วมมือระหว่างห้องสมุดสถาบันอุดมศึกษา

สำนักหอสมุด มหาวิทยาลัยนเรศวร ได้มีการดำเนินงานสร้างเครือข่ายความร่วมมือกับห้องสมุดสถาบันอุดมศึกษาทั่วประเทศ โดยมีวัตถุประสงค์เพื่อพัฒนาระบบเทคโนโลยีสารสนเทศระบบห้องสมุดอัตโนมัติ ฐานข้อมูลอิเล็กทรอนิกส์ ตลอดจนการจัดการจัดซื้อจัดหาและใช้ทรัพยากรสารสนเทศร่วมกันให้เป็นประโยชน์สูงสุดและประหยัดงบประมาณของประเทศชาติ ซึ่งการดำเนินงานความร่วมมือได้เป็นคณะกรรมการดำเนินงานและคณะทำงานกลุ่มย่อยต่าง ๆ มาอย่างต่อเนื่อง ดังนี้

โครงการข่างานห้องสมุดมหาวิทยาลัยในส่วนภูมิภาค (Pulinet) ได้ดำเนินงานสำคัญ ๆ ตามแผนกลยุทธ์ข่างานห้องสมุดมหาวิทยาลัยส่วนภูมิภาค พ.ศ. 2548-2550 โดยเป็นคณะกรรมการอำนวยการและชุดคณะทำงานกลุ่มย่อยและเป็นชุดคณะกรรมการจัดทำร่างตัวบ่งชี้คุณภาพห้องสมุดสถาบันอุดมศึกษา

โครงการพัฒนาเครือข่ายระบบห้องสมุดมหาวิทยาลัยในประเทศไทย (ThaiLIS) ได้มีความร่วมมือดำเนินงานสำคัญเป็นคณะกรรมการพัฒนาห้องสมุดสถาบันอุดมศึกษาและคณะทำงานกลุ่มย่อย มีการดำเนินงานที่โดดเด่น ดังนี้

บริการฐานข้อมูลอิเล็กทรอนิกส์ ในปีงบประมาณ 2550 สำนักหอสมุด มหาวิทยาลัยนเรศวร ให้บริการฐานข้อมูลอิเล็กทรอนิกส์ของสำนักงานคณะกรรมการการอุดมศึกษา (ส.ก.อ.) จำนวน 10 ฐาน ครบทุกฐานข้อมูล โดยไม่ต้องเสียค่าใช้จ่าย ซึ่งเป็นฐานข้อมูลอิเล็กทรอนิกส์ที่จัดซื้อให้ห้องสมุดสถาบันอุดมศึกษา จำนวน 24 แห่งใช้ร่วมกัน

8. ผลงานวิจัยสถาบันดีเด่น

- รางวัลการนำเสนอผลงานวิจัยสถาบันด้วยวาจาดีเด่น ในงานนเรศวรวิจัยครั้งที่ 3 วันที่ 29 กรกฎาคม 50

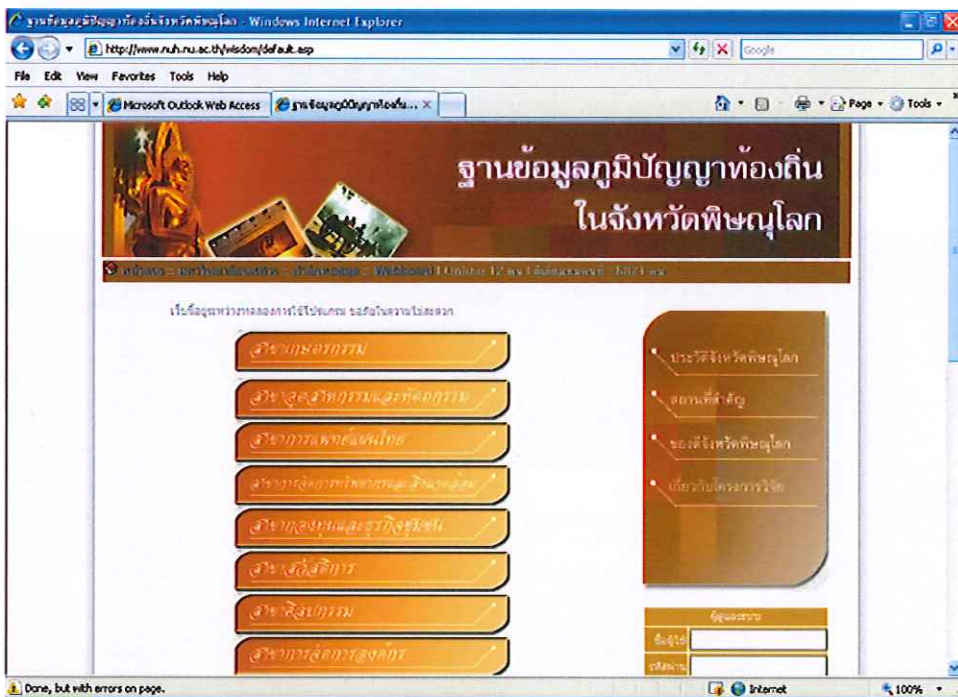
- รายงานการวิจัยเรื่องความเครียด วิธีการผ่อนคลาย และความคิดเห็นต่อการจัดมุมสบายคลายเครียดของนิสิตชั้นปีที่ 3 คณะแพทยศาสตร์ มหาวิทยาลัยนเรศวร

- รายงานการวิจัยเรื่อง การสำรวจความพึงพอใจต่อการให้บริการของสำนักหอสมุดสาขาวิทยาศาสตร์สุขภาพ มหาวิทยาลัยนเรศวร.

9. วัฒนธรรมท้องถิ่น

- การพัฒนาฐานข้อมูลภูมิปัญญาท้องถิ่นในจังหวัดพิษณุโลก กองทุน: สำนักงานคณะกรรมการวิจัยแห่งชาติ ปีงบประมาณ 2550

<http://www.wisdomphitsanulok.com>



- โครงการสืบสานวัฒนธรรมข้าว ของชาวบ้านไผ่ขอน้ำ อ.พรหมพิราม จ.พิษณุโลก

สำนักหอสมุด มหาวิทยาลัยนเรศวร ได้จัดทำโครงการสืบสานวัฒนธรรมข้าวขึ้น เพื่อเก็บรวบรวมข้อมูลต่าง ๆ ที่เกี่ยวข้องกับวัฒนธรรมข้าว ซึ่งเป็นภูมิปัญญาของคนในชนบทของชาวบ้านไผ่ขอน้ำ และนำข้อมูลที่ได้จัดทำวีดิทัศน์ เพื่อเผยแพร่และให้บริการแก่ผู้สนใจ



10. บริการห้องศึกษาค้นคว้าเฉพาะกลุ่ม

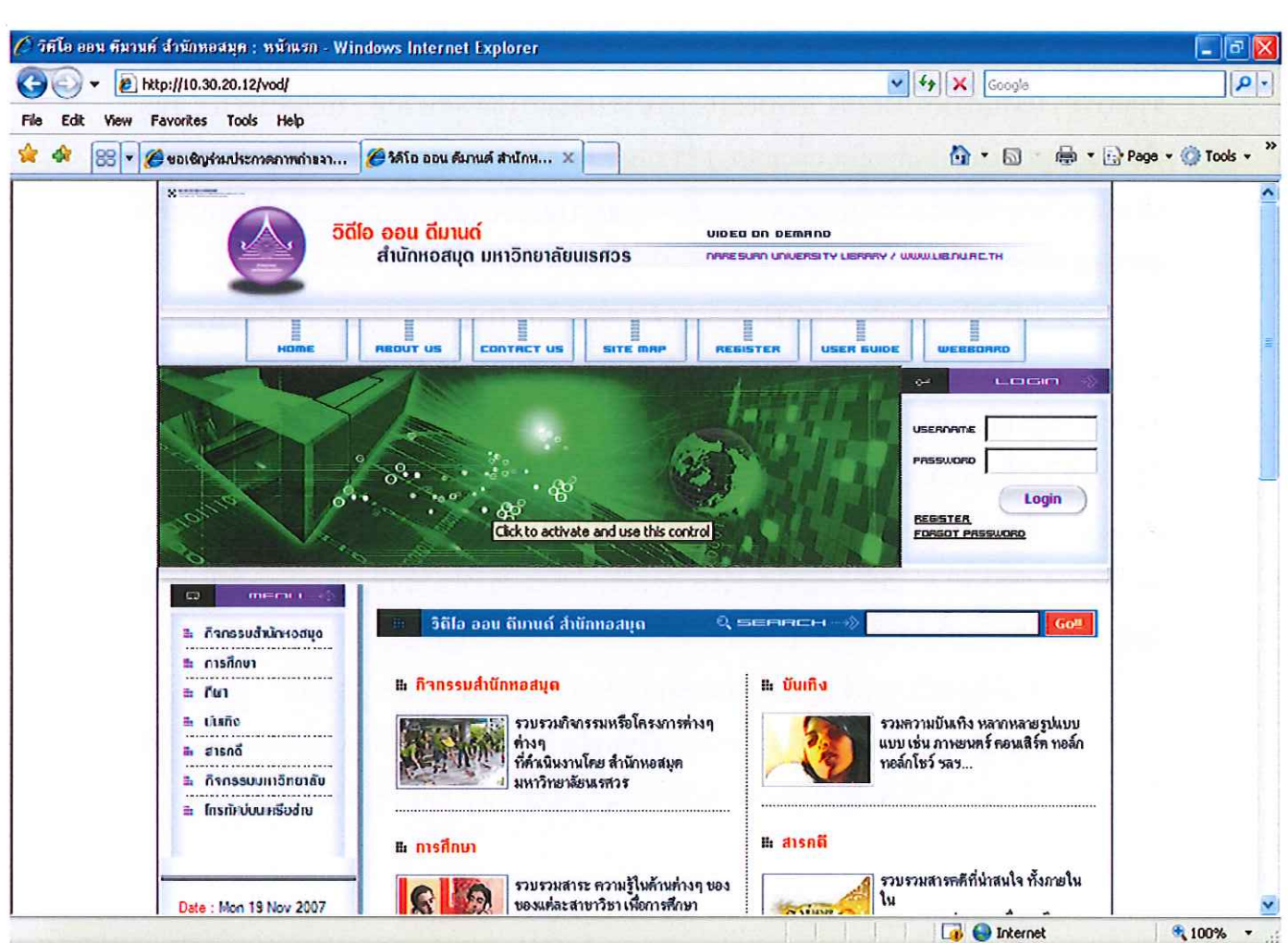
สำนักหอสมุดมหาวิทยาลัยนเรศวรจัดให้มีบริการห้องศึกษาค้นคว้าเฉพาะกลุ่ม จำนวน 11 ห้อง



11. วิดีทัศน์ตามประสงค์ (Video On Demand)

วิดีโอทัศน์ตามประสงค์ คือ ระบบการแพร่ภาพและเสียงวิดีโอทัศน์จากคลังข้อมูลวิดีโอทัศน์ (Video Server) ผู้ชมที่อยู่ในเครือข่ายสื่อสารผ่านระบบจัดการข้อมูลวิดีโอทัศน์แบบทยอยส่งเรื่อย ๆ หรือวิดีโอทัศน์แบบสายธาร (Streaming) โดยผู้ชมสามารถเลือกเนื้อหาวิดีโอทัศน์ได้ตามประสงค์โดยไม่จำกัดเวลาและสถานที่

สำนักหอสมุด มหาวิทยาลัยนเรศวร ได้นำเอาระบบวิดีโอทัศน์ตามประสงค์เข้ามาให้บริการสื่อโสตทัศน์เพื่อการศึกษาด้วยตนเอง เพื่อเป็นการหาความรู้ใหม่สำหรับผู้ที่ต้องการเรียนรู้ด้วยตนเอง โดยจัดแบ่งเนื้อหาออกเป็น กิจกรรมสำนักหอสมุด กีฬา บันเทิง สารคดี และกิจกรรมมหาวิทยาลัย ซึ่งผู้ชมจะสามารถเลือกชมได้ตลอดเวลา



วิดีโอ ออน ดีมานด์ สำนักหอสมุด มหาวิทยาลัยนเรศวร

VIDEO ON DEMAND
NARESUAN UNIVERSITY LIBRARY / WWW.LIB.NU.AC.TH

HOME ABOUT US CONTACT US SITE MAP REGISTER USER GUIDE WEBBOARD

Click to activate and use this control

LOGIN

USERNAME:

PASSWORD:

Login

REGISTER FORGOT PASSWORD

วิดีโอ ออน ดีมานด์ สำนักหอสมุด

SEARCH Go!

กิจกรรมสำนักหอสมุด
รวบรวมกิจกรรมหรือโครงการต่างๆ ที่ดำเนินงานโดย สำนักหอสมุด มหาวิทยาลัยนเรศวร

บันเทิง
รวมความบันเทิง หลากหลายรูปแบบ เช่น ภาพยนตร์ คอนเสิร์ต หนังสือนวนิยาย...

สารคดี
รวบรวมสารคดีที่น่าสนใจ ทั้งภายในและภายนอก

Date : Mon 13 Nov 2007

12. โครงการร่วมมือระหว่างสำนักหอสมุดมหาวิทยาลัยนเรศวรกับห้องสมุดสมาชิก

สำนักหอสมุด มหาวิทยาลัยนเรศวร ได้ดำเนินงานความร่วมมือโครงการพัฒนาเครือข่ายระบบห้องสมุดในประเทศไทย (ThaiLIS) ซึ่งทำการเชื่อมโยงระหว่างห้องสมุดมหาวิทยาลัย / สถาบัน มาตั้งแต่ปี 2542 สำหรับในปีงบประมาณ 2550 นี้ สำนักงานคณะกรรมการการอุดมศึกษา ได้ดำเนินการพัฒนาและเชื่อมโยงเครือข่ายห้องสมุดมหาวิทยาลัย / สถาบันส่วนกลาง (Thai Library Network Metropolitan: ThailiNet) เครือข่ายห้องสมุดมหาวิทยาลัย / สถาบันส่วนภูมิภาค (Provincial University Library Network: PuliNet) มหาวิทยาลัยราชภัฏ มหาวิทยาลัยเทคโนโลยีราชมงคล จำนวน 75 แห่ง ให้สามารถใช้งานและแลกเปลี่ยนทรัพยากรทางการศึกษาร่วมกันได้ อย่างมีประสิทธิภาพ โดยมีการดำเนินงานภายใต้เครือข่ายห้องสมุดมหาวิทยาลัยไทย (ThaiLIS) จำนวน 3 งาน คือ

1. สร้างระบบฐานข้อมูลสหบรรณานุกรม (Union Catalog) เป็นฐานข้อมูลรวมซึ่งจัดเก็บรายการบรรณานุกรมทรัพยากร ทั้งหนังสือ วารสาร และสื่อโสตทัศนวัสดุ ที่มีอยู่ในฐานข้อมูลห้องสมุดทุกแห่งเข้าไว้ด้วยกัน เพื่อลดการซ้ำซ้อนในการจัดทำรายการบรรณานุกรม และใช้ประโยชน์ในการยืมระหว่างห้องสมุด รวมทั้งอำนวยความสะดวกทั้ง เจ้าหน้าที่และผู้ใช้ห้องสมุดมหาวิทยาลัย/สถาบัน

2. สร้างระบบจัดเก็บเอกสารในรูปแบบอิเล็กทรอนิกส์ (Digital Collection) คือ จัดสรรงบประมาณสนับสนุนให้ห้องสมุดมหาวิทยาลัย / สถาบัน แต่ละแห่งให้ดำเนินการจัดเก็บเอกสาร / วารสาร / วิทยานิพนธ์ / สารนิพนธ์ ของมหาวิทยาลัย / สถาบัน เพื่อจัดทำฐานข้อมูลอิเล็กทรอนิกส์ โดยเชื่อมโยงข้อมูลเอกสารอิเล็กทรอนิกส์ดังกล่าวกับระบบฐานข้อมูลสหบรรณานุกรม (Union Catalog) เพื่อให้สามารถสืบค้นข้อมูลได้จากจุดเดียว โดยมีวัตถุประสงค์เพื่อพัฒนาฐานข้อมูลจัดเก็บ และแสดงเอกสารฉบับเต็มพร้อมภาพ โดยเฉพาะข้อมูลวิทยานิพนธ์ งานวิจัยของห้องสมุดในประเทศ ตลอดจนให้บริการเอกสารอิเล็กทรอนิกส์ระหว่างห้องสมุด

3. ดำเนินการรับฐานข้อมูลอิเล็กทรอนิกส์ ให้มหาวิทยาลัย / สถาบัน 75 แห่ง เพื่อให้บัณฑิต นักศึกษา อาจารย์ นักวิจัย ของมหาวิทยาลัย / สถาบัน ให้มีจำนวนหลากหลาย ได้สืบค้นและใช้งานร่วมกัน เป็นการใช้ทรัพยากรร่วมกันอย่างประหยัด และได้ประโยชน์สูงสุด

13. ระบบการประกันคุณภาพการศึกษา

สำนักหอสมุดมีนโยบายสนับสนุนส่งเสริมและให้ความสำคัญในการดำเนินงานด้านระบบการประกันคุณภาพมาอย่างเข้มแข็งต่อเนื่องทุกปี ถึงแม้ว่าสำนักงานรับรองมาตรฐานและประเมินคุณภาพการศึกษา (สมศ.) (องค์การมหาชน) ยังไม่ได้กำหนดเกณฑ์มาตรฐานที่ชัดเจนไว้สำหรับการประเมินตรวจสอบคุณภาพห้องสมุด ทั้งนี้ฝ่ายบริหารและบุคลากรทุกคนของสำนักหอสมุด มหาวิทยาลัยนเรศวรก็ยังคงทำหน้าที่ดำเนินงานพัฒนาเกณฑ์ วิธีการประเมินของระบบประกันคุณภาพสำนักหอสมุด โดยได้ทำการประเมินตนเอง/ตรวจสอบ และนำผลการประเมิน ข้อเสนอแนะต่างๆ ไปพัฒนาปรับปรุงคุณภาพของสำนักหอสมุด ให้ได้ตามเกณฑ์มาตรฐานของห้องสมุดสถาบันอุดมศึกษาตลอดมา

14. การบริการวิชาการแก่ชุมชน

การให้บริการวิชาการแก่ชุมชน สำนักหอสมุดมีเป้าประสงค์ที่จะดำเนินงานสร้างเสริมภาวะผู้นำให้บุคลากรเกิดความภาคภูมิใจในวิชาชีพ ซึ่งผู้บริหารและบรรณารักษ์สำนักหอสมุดได้รับเชิญเป็นอาจารย์พิเศษและวิทยากรเพื่อให้ความรู้เกี่ยวกับการบริหารงานห้องสมุดและงานในวิชาชีพ ให้แก่หน่วยงานทั้งภายในและภายนอกมหาวิทยาลัยนเรศวร ทั้งนี้สำนักหอสมุดมีโครงการ/กิจกรรม เพื่อสนับสนุนส่งเสริมการเรียนการสอน การแลกเปลี่ยนเรียนรู้ประสบการณ์ ทางวิชาการ วิชาชีพและภูมิปัญญาท้องถิ่น ให้แก่บุคลากรของมหาวิทยาลัยนเรศวร ชุมชนและสังคม โดยในปี 2550 มีคณะผู้สนใจจากสถาบัน หน่วยงานต่าง ๆ ขอเข้าศึกษาดูงาน จำนวน 10 แห่ง ฝึกงานทางวิชาชีพ จำนวน 14 แห่ง และจัดโครงการอบรมเชิงปฏิบัติการ เรื่อง “การจัดห้องสมุดเพื่อการเรียนรู้” ให้แก่กลุ่มโรงเรียน อำเภอชาติตระการ จำนวน 10 แห่ง

ตลอดระยะเวลาของการดำเนินงานให้บริการวิชาการแก่ชุมชน ของฝ่ายบริหารและของบุคลากรสำนักหอสมุด ได้มีความมุ่งมั่นที่จะดำเนินงานตามปรัชญาและปณิธานของสำนักหอสมุด คือ การให้บริการสารสนเทศเป็นเลิศ มีความหลากหลาย ครอบคลุม มีความสะดวกรวดเร็วและเข้าถึงได้ตลอดเวลา เพื่อจุดหมายปลายทางอันสำคัญยิ่ง คือ ความเจริญก้าวหน้าของประเทศชาติและความผาสุกอันยั่งยืนของสังคมไทย

15. การจัดการความรู้

สำนักหอสมุดนำกระบวนการจัดการความรู้เข้ามาใช้ในการแลกเปลี่ยนเรียนรู้ของบุคลากรในทุกฝ่าย/งาน โดยในรอบปีที่ผ่านมารองผู้อำนวยการสำนักหอสมุดฝ่ายวิชาการและบุคลากรสำนักหอสมุด จำนวน 5 คน ได้รับรางวัลสื่อสามารถ NUKM ซึ่งเป็นทีมงานกำลังสำคัญที่ช่วยขับเคลื่อนเครือข่ายการจัดการความรู้ของมหาวิทยาลัยนเรศวร นอกจากนี้ทีมของผู้บริหารระดับมหาวิทยาลัย คณะ สถาบันและสำนัก ได้รับเชิญเข้าร่วมเป็นวิทยากรบรรยายให้แก่สถาบัน/หน่วยงานต่าง ๆ ทั่วประเทศ รวมทั้งหน่วยงานห้องสมุดมหาวิทยาลัยส่วนภูมิภาค นอกจากนี้ห้องสมุดยังนำเว็บบล็อกมาเป็นเครื่องมือในการแลกเปลี่ยนเรียนรู้และพัฒนาปรับปรุงการปฏิบัติงานประจำของสำนักหอสมุดในรูปแบบบล็อกทูลบล็อกอีกด้วย

ในการดำเนินงานการจัดทำวิจัยสถาบัน สำนักหอสมุดมีการจัดตั้งงบประมาณไว้เป็นกองทุนสนับสนุนให้แก่บุคลากรของสำนักหอสมุดปีละ 10 ทุน (5000 : ทุน) โดยในปี 2550 มีบุคลากรของสำนักหอสมุดได้รับการคัดเลือกให้ไปนำเสนอผลงานวิจัย จำนวน 8 เรื่อง ในการประชุมวิชาการ “นเรศวรวิจัย ครั้งที่ 3”

16. การพัฒนาบุคลากร

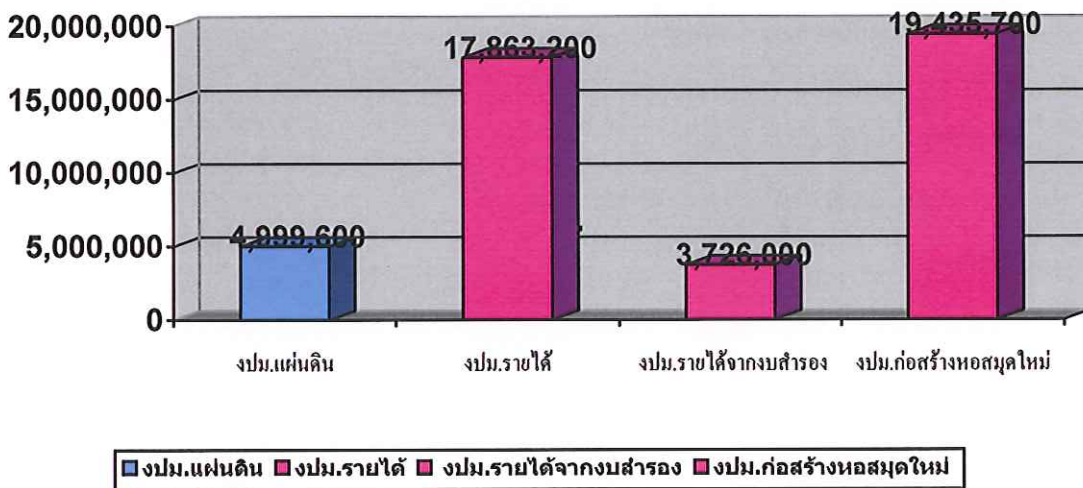
การบริหารจัดการด้านทรัพยากรบุคคลของสำนักหอสมุด ได้มีนโยบายที่ชัดเจนในการพัฒนาเสริมสร้างความก้าวหน้าให้แก่บุคลากรทุกระดับอย่างเท่าเทียมกัน มีการประเมินเลื่อนระดับที่สูงขึ้น ปรับเปลี่ยนตำแหน่งให้ตรงกับคุณวุฒิและความรู้ความสามารถ ตลอดจนสนับสนุนให้บุคลากรได้เข้ารับการอบรม ประชุม สัมมนา ศึกษาดูงานทั้งในประเทศและต่างประเทศอย่างน้อยปีละ 2 ครั้ง เพื่อเป็นการส่งเสริมเพิ่มพูนความรู้ความสามารถ ประสบการณ์และทักษะในการปฏิบัติงานให้ดำเนินไปอย่างมีประสิทธิภาพและให้ทุนการศึกษาต่อในระดับปริญญาโทจำนวน 2 ทุน

งบประมาณสำนักหอสมุด ประจำปี 2550

สำนักหอสมุดได้รับการสนับสนุนงบประมาณ ประจำปี 2550 ดังนี้

งบประมาณแผ่นดิน	4,999,600	บาท
งบประมาณเงินรายได้ปี 2550		
2.1 งบประมาณเงินรายได้	17,863,200	บาท
2.2 งบประมาณเงินรายได้จากงบสำรอง 20%	3,726,000	บาท
2.3 งบประมาณก่อสร้างอาคารใหม่สำนักหอสมุด		
- งบประมาณส่วนกลางมหาวิทยาลัย	4,200,000	บาท
- งบประมาณเงินรายได้เงินสะสมสำนักหอสมุด ครั้งที่ 1	10,543,100	บาท
- งบประมาณเงินรายได้เงินสะสมสำนักหอสมุด ครั้งที่ 2	4,692,600	บาท

งบประมาณโครงการเร่งรัดผลิตแพทย์ชนบท เป็นงบประมาณสนับสนุนค่าเช่าเครื่องคอมพิวเตอร์จำนวน 150 ชุด ให้บริการที่สำนักหอสมุด มหาวิทยาลัยนเรศวร จำนวน 100 ชุด ให้บริการที่ห้องสมุดวิชาเกษตรศาสตร์สหเทพยะ จำนวน 50 ชุด ระหว่างปีงบประมาณ 2548 - 2550



โครงสร้างทางกายภาพ

อาคารสำนักหอสมุด มีพื้นที่ 7,994.7 ตารางเมตร แบ่งพื้นที่ใช้สอย ดังนี้
ชั้นที่ 1 พื้นที่ 1,837.2 ตารางเมตร

งานเทคนิค

1. งานบริหารและพัฒนาทรัพยากรสารสนเทศ
2. งานวิเคราะห์สนเทศ
3. งานซ่อมบำรุงรักษาทรัพยากรสารสนเทศ
4. ฝ่ายบริการ
5. ฝ่ายวารสารและหนังสือพิมพ์

งานบริการ

1. บริการยืม-คืน
2. บริการยืม-คืนระหว่างห้องสมุด
3. บริการตอบคำถามและช่วยการค้นคว้า
4. บริการห้องประชุม (เล็ก)
5. บริการห้องชมภาพยนตร์
6. บริการวารสารและหนังสือพิมพ์
7. บริการอินเทอร์เน็ตไร้สาย
6. บริการตอบคำถามและช่วยการค้นคว้า
7. บริการสืบค้นทรัพยากรสารสนเทศสำนักหอสมุด (Web OPAC)
8. จุดแสดงนิทรรศการและป้ายนิเทศ
9. ศูนย์จำหน่ายเครื่องสำอางและผลิตภัณฑ์ธรรมชาติ
10. มุมกาแฟ

ชั้น 2 พื้นที่ 1,860.44 ตารางเมตร

งานเทคนิค

1. งานข้อมูลท้องถิ่นเขตภาคเหนือตอนล่าง
2. ฝ่ายโสตทัศนศึกษา
3. งานผลิตและพัฒนาสื่อโสตทัศนศึกษา
4. งานห้องสมุดภาพและเสียง
5. ฝ่ายเทคโนโลยีห้องสมุด

งานบริการ

1. งานข้อมูลท้องถิ่น
2. หนังสือคู่มือ หลักสูตรการศึกษา
3. เอกสารสิ่งพิมพ์ท้องถิ่น
4. ข้อมูลความรู้มรดกชาติหลักสูตรแห่งประเทศไทย
5. บริการสื่อโสตทัศนอุปกรณ์
6. บริการอินเทอร์เน็ตไร้สาย
7. ห้องบริการอินเทอร์เน็ต 50 เครื่อง
8. หนังสือตำราภาษาไทย

ชั้นที่ 3 พื้นที่ 1,760.24 ตารางเมตร

งานบริการ

1. หน่วยช่วยการสืบค้นงานวิจัย
2. หนังสือตำราภาษาต่างประเทศ
3. หนังสืออ้างอิงภาษาอังกฤษและภาษาไทย
4. สิ่งพิมพ์รัฐบาล
5. เอกสารและรายงานวิจัย
6. นวนิยาย, วรรณกรรมเยาวชน, เรื่องสั้น
7. บริการห้องศึกษาค้นคว้า (เฉพาะกลุ่ม)
8. บริการอินเทอร์เน็ตไร้สาย
9. บริการอินเทอร์เน็ต 50 เครื่อง

ชั้นที่ 4 พื้นที่ 604.35 ตารางเมตร

1. ห้องผู้อำนวยการสำนักหอสมุด
2. ห้องรองผู้อำนวยการสำนักหอสมุดฝ่ายบริหาร
3. ห้องรองผู้อำนวยการสำนักหอสมุดฝ่ายวิชาการ
4. ห้องรองผู้อำนวยการสำนักหอสมุด
5. สำนักงานเลขานุการ

งานบริการ

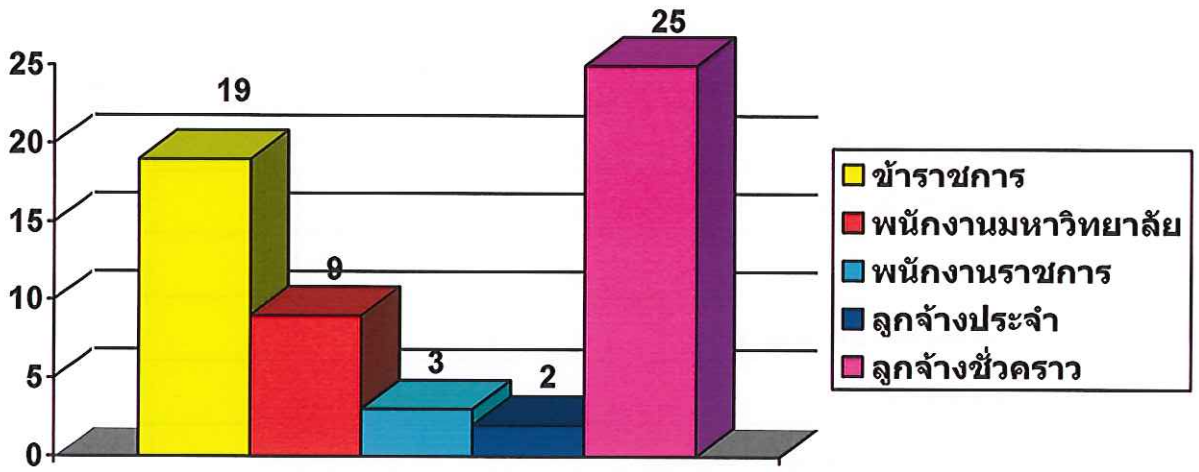
1. หอประวัตินหาวิทยาลัยนเรศวร
2. ศูนย์เทพและหนังสือธรรมะท่านผู้หญิงมณีรัตน์ บุนนาค
3. ห้องประชุม (ใหญ่)

บุคลากรประจำสำนักหอสมุด

ที่	ตำแหน่ง	ข้าราชการ	พนักงาน มหาวิทยาลัย	พนักงาน ราชการ	ถูกจ้าง ประจำ	ถูกจ้าง ชั่วคราว	รวม
1	บรรณารักษ์เชี่ยวชาญ	1					1
2	บรรณารักษ์ชำนาญการ	2					2
3	บรรณารักษ์	5	3			1	9
4	นักวิชาการศึกษาชำนาญการ	1					1
5	นักวิชาการศึกษา	1					1
6	นักวิชาการเงินและบัญชี	1	1	1			3
7	นักวิชาการโสตทัศนศึกษา	2	1				3
8	นักวิชาการช่างศิลป์					1	1
9	นักเอกสารสนเทศ		3	1		6	10
10	นักวิชาการคอมพิวเตอร์	1				1	2
11	เจ้าหน้าที่บริหารงานทั่วไป	2	4	1		1	8
12	ช่างอิเล็กทรอนิกส์	1					1
13	นักประชาสัมพันธ์					1	1
14	ผู้ปฏิบัติงานห้องสมุด	1		1		10	12
15	พนักงานพิมพ์ดีด				1		1
16	นักการภารโรง				1		1
17	คนสวน					1	1
รวมทั้งสิ้น		19	9	3	2	25	58

***หมายเหตุ ผู้บริหาร 2 ท่าน เป็นข้าราชการมิได้นับรวม เนื่องจากเป็นอาจารย์มาจากคณะ

แผนภูมิบุคลากรประจำสำนักหอสมุด



คุณวุฒิการศึกษาของบุคลากรสำนักหอสมุด

ระดับปริญญาโท	จำนวน 18 คน
ระดับปริญญาตรี	จำนวน 27 คน
อนุปริญญา	จำนวน 8 คน
มัธยมศึกษาปีที่ 6	จำนวน 4 คน
ต่ำกว่ามัธยมศึกษา	จำนวน 1 คน
	รวม 58 คน

บุคลากรศึกษาต่อ

ศึกษาต่อระดับปริญญาเอก	จำนวน 2 คน
ศึกษาต่อระดับปริญญาโท	จำนวน 4 คน

จำนวนทรัพยากรสารสนเทศของสำนักหอสมุด

ประเภท	จำนวนทรัพยากรสารสนเทศ		รวม
	ภาษาไทย	ภาษาต่างประเทศ	
1. หนังสือตำราทั่วไป	134,292 เล่ม	48,863 เล่ม	183,155 เล่ม
2. หนังสืออ้างอิง	10,868 เล่ม	5,859 เล่ม	16,727 เล่ม
3. หนังสือวิทยานิพนธ์	15,020 เล่ม	501 เล่ม	15,521 เล่ม
4. หนังสือและเอกสารรายงานการวิจัย	5,380 เล่ม	93 เล่ม	5,473 เล่ม
5. สิ่งพิมพ์รัฐบาล	9,640 เล่ม	176 เล่ม	9,816 เล่ม
6. สิ่งพิมพ์มหาวิทยาลัย	3,402 เล่ม	42 เล่ม	3,444 เล่ม
7. สิ่งพิมพ์ภาคเหนือตอนล่าง	1,551 เล่ม	-	1,551 เล่ม
8. หนังสือสำรอง	57 เล่ม	30 เล่ม	87 เล่ม
9. นวนิยาย เรื่องสั้น วรรณกรรมเยาวชน	7,444 เล่ม	245 เล่ม	7,689 เล่ม
10. หนังสืออิเล็กทรอนิกส์	-	3,677 เล่ม	3,677 เล่ม
11. SET CORNER	641 เล่ม	9 เล่ม	650 เล่ม
12. Electronic resource (CD-ROM, Disk)	3,674 แผ่น	2,246 แผ่น	5,920 แผ่น
13. Video recording (VC, VCD, DVD, MVCD)	4,879 แผ่น	651 แผ่น	5,530 แผ่น
14. Sound recording (CD, CT)	1,950 แผ่น	939 แผ่น	2,889 แผ่น

วารสารและหนังสือพิมพ์

ประเภท	จำนวนทรัพยากรสารสนเทศ		รวม
	ภาษาไทย	ภาษาต่างประเทศ	
วารสารฉบับปัจจุบัน	291 เล่ม	119 เล่ม	410 เล่ม
วารสารฉบับเก็บเล่ม	607 เล่ม	378 เล่ม	985 เล่ม
หนังสือพิมพ์	23 ฉบับ	2 ฉบับ	25 ฉบับ
จุลสาร	325 ฉบับ	-	325 ฉบับ
ฐานข้อมูลอิเล็กทรอนิกส์	2 ฐาน	16 ฐาน	18 ฐาน

งานคอลเลกชันพิเศษ

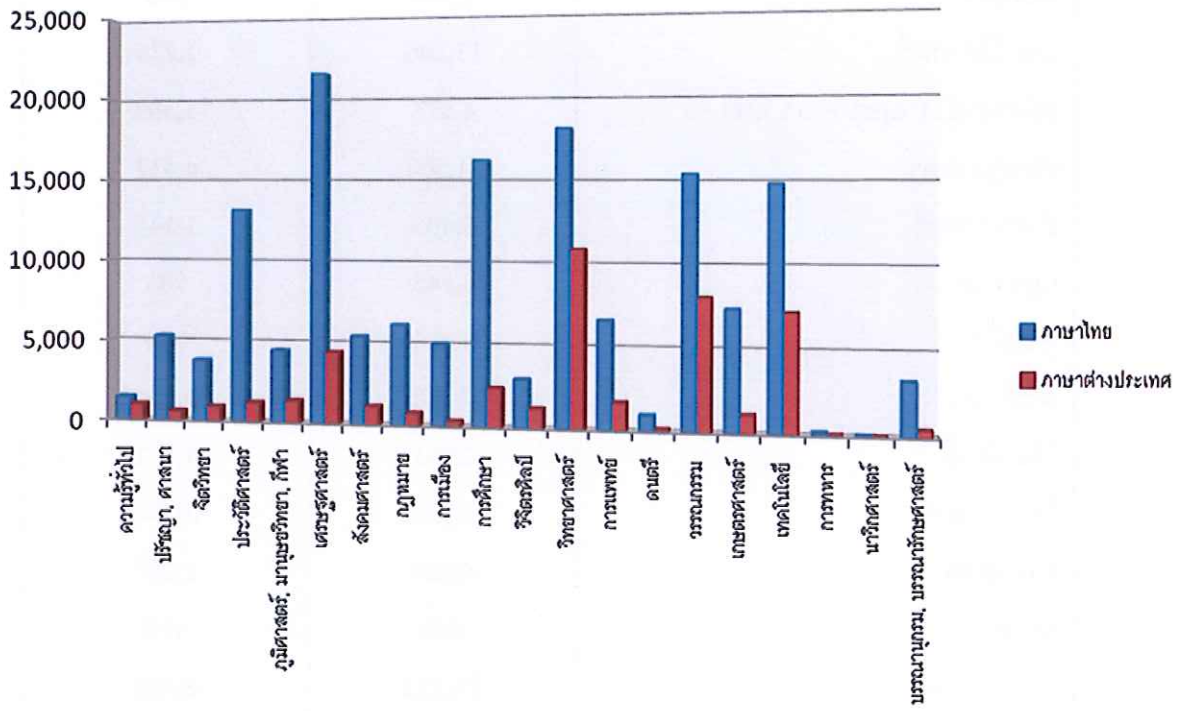
ประเภท	จำนวนทรัพยากรสารสนเทศ		รวม
	ภาษาไทย	ภาษาต่างประเทศ	
หนังสือพิมพ์ท้องถิ่น	156 ฉบับ	-	156 ฉบับ
กฤตภาค	887 รายการ	-	887 รายการ
คู่มือหลักสูตรสถาบันอุดมศึกษา ในประเทศและต่างประเทศ	670 เล่ม	-	670 เล่ม
สิ่งพิมพ์ จุลสาร จดหมายข่าวทุก หน่วยงานในมหาวิทยาลัยนเรศวร	450 ฉบับ	-	450 ฉบับ
CD-ROM แนะนำการศึกษาต่อ ในประเทศและต่างประเทศ	58 แผ่น	-	58 แผ่น
มุมความรู้ตลาดทุน (SET CORNER) แผ่นพับเอกสารเผยแพร่	5,000 ฉบับ	-	5,000 ฉบับ

จำนวนหนังสือจำแนกตามสาขาวิชา

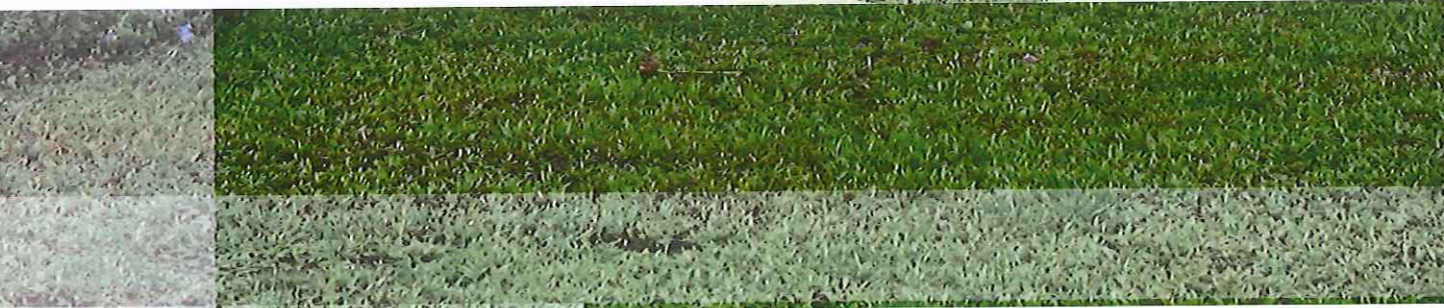
สาขาวิชา	ภาษาไทย	ภาษาต่างประเทศ
ความรู้ทั่วไป	1,436	995
ปรัชญา, ศาสนา	5,289	598
จิตวิทยา	3,790	916
ประวัติศาสตร์	13,106	1,220
ภูมิศาสตร์, มานุษยวิทยา, กีฬา	4,477	1,380
เศรษฐศาสตร์	21,500	4,417
สังคมศาสตร์	5,403	1,144
กฎหมาย	6,145	785
การเมือง	5,010	344
การศึกษา	16,176	2,394
จิตรศิลป์	2,955	1,212
วิทยาศาสตร์	18,078	10,847
การแพทย์	6,583	1,697
ดนตรี	963	156
วรรณกรรม	15,333	8,030
เกษตรศาสตร์	7,351	1,112
เทคโนโลยี	14,766	7,184
การทหาร	193	82
นาวิกศาสตร์	55	13
บรรณานุกรม, บรรณารักษศาสตร์	3,247	429
รวม	151,856	44,955

แผนภูมิ

แสดงจำนวนหนังสือ จำแนกตามสาขาวิชา



การให้บริการ



สถิติการให้บริการ
ประจำปีงบประมาณ 2550

บริการ	จำนวน	หน่วยนับ
บริการยืมภายในมหาวิทยาลัย		
ยืมหนังสือ	126,166	รายการ
ยืมสื่อโสตทัศนวัสดุ	2,069	รายการ
ยืมหนังสือสำรอง	19	รายการ
ยืมหนังสือต่อบนระบบเครือข่าย และทางโทรศัพท์	16,563	รายการ
ยืมต่อสื่อโสตทัศนวัสดุ	423	รายการ
จองหนังสือ	263	รายการ
รับคืนหนังสือล่วงเวลาด้วยตัวรับคืนหนังสือ	675	รายการ
ยืมสิ่งพิมพ์ออกนอกห้องสมุดเพื่อถ่ายเอกสาร	1,298	คน/ครั้ง
บริการตอบคำถามและช่วยการค้นคว้า	1,598	ครั้ง
แนะนำการสืบค้นฐานข้อมูล	136	ครั้ง
แนะนำการใช้ห้องสมุด	138	ครั้ง
บริการยืมระหว่างห้องสมุด		
บริการยืมระหว่างห้องสมุด (สถาบันอุดมศึกษา)		
จำนวนที่ขอยืม	130	รายการ
จำนวนที่ให้ยืม	89	รายการ
บริการยืมระหว่างห้องสมุด (พะเยา)		
จำนวนที่ขอยืม	165	รายการ
จำนวนที่ให้ยืม	103	รายการ
บริการยืมระหว่างห้องสมุด		
(ความร่วมมือสถาบันอุดมศึกษาภาคเหนือตอนล่าง)		
จำนวนที่ขอยืม	3	รายการ
จำนวนที่ให้ยืม	-	รายการ
บริการทำบัตรสมาชิกสำนักหอสมุดสำหรับบุคลากร		
ในมหาวิทยาลัย	1,717	คน
บริการห้องศึกษาค้นคว้า (เฉพาะกลุ่ม)	543	ครั้ง

บริการ	จำนวน	หน่วยนับ
จำนวนผู้เข้าใช้บริการห้องสมุด		
นิสิต และบุคลากรมหาวิทยาลัย	274,887	คน
บุคคลภายนอก	1,109	คน
ผู้เข้าใช้บริการพิเศษนอกเวลาราชการ ระหว่างการสอบ		
ปลายภาคเรียน (เวลา 20.30 – 24.00 น.)	10,412	คน
ห้องสมุดสาขาวิทยาศาสตร์สุขภาพ	53,527	คน
งานคอลเล็กชันพิเศษ		
จัดแสดงผลงานทางวิชาการของมหาวิทยาลัย/สิ่งพิมพ์		
ภาคเหนือตอนล่าง	12	ครั้ง
เผยแพร่ แผ่นพับ ใบปลิวเพื่อประชาสัมพันธ์งานคอลเล็กชันฯ	475	แผ่น
บริการรวบรวมบรรณานุกรมตามคำขอ	15	ครั้ง
บริการไฟล์ ภาพหอประวัติ	254/3	ภาพ/ครั้ง
จัดนิทรรศการหมุนเวียนในหอประวัติฯ	15	ครั้ง
บริการตอบคำถามและช่วยการค้นคว้า	1,846	ครั้ง
บริการกฤตภาคออนไลน์ 9 จังหวัดภาคเหนือตอนล่าง	1,250	รายการ
บริการนำชมหอประวัติฯ	35	ครั้ง

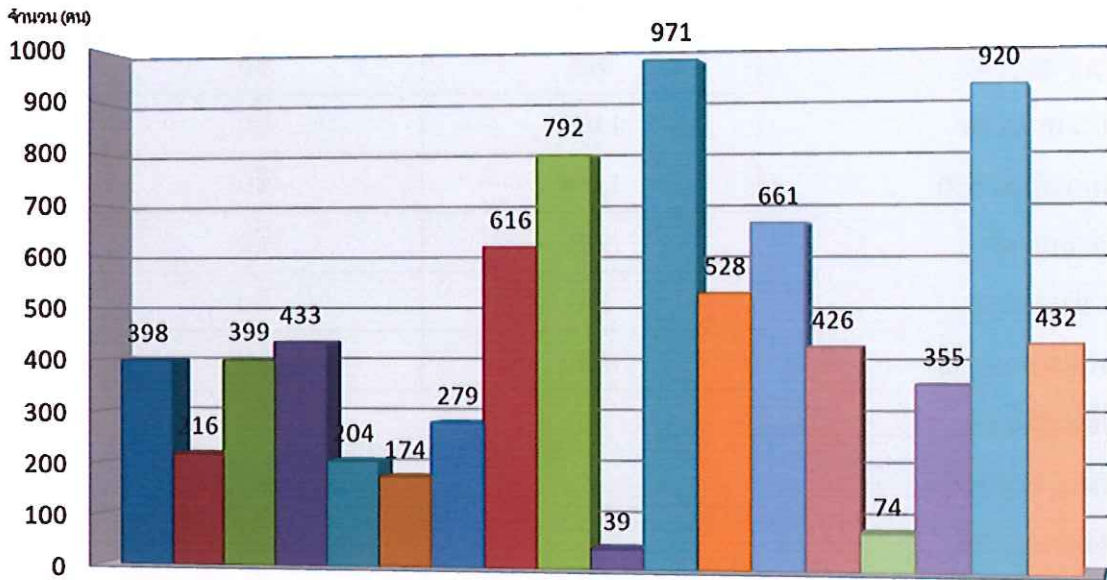
สถิติการให้บริการของฝ่ายวารสารและหนังสือพิมพ์

การบริการ	จำนวน	หน่วยนับ
1. บริการวารสารฉบับปัจจุบัน		
วารสารภาษาไทย	2,927	ฉบับ
วารสารต่างประเทศ	1,437	ฉบับ
2. บริการวารสารฉบับล่วงเวลา		
วารสารภาษาไทย	3,348	ฉบับ
วารสารภาษาต่างประเทศ	720	ฉบับ
3. บริการหนังสือพิมพ์ฉบับปัจจุบัน	17,528	ฉบับ
4. บริการหนังสือพิมพ์ฉบับล่วงเวลา	11,385	ฉบับ
5. บริการแนะนำและค้นหาข้อมูลสารสนเทศ เกี่ยวกับจุดสาร กฤตภาค และฐานข้อมูลกฤตภาคข่าวออนไลน์	8,312	ชื่อเรื่อง
6. บริการคำแนะนำและค้นหาข้อมูลสารสนเทศ เกี่ยวกับ วารสาร หนังสือพิมพ์ และสิ่งพิมพ์ต่อเนื่อง ทั้งภายในและ ภายนอกหน่วยงาน	2,376	ครั้ง

สถิติผู้เข้าใช้บริการอินเทอร์เน็ต
จำแนกตามคณะวิชา ประจำปี 2550

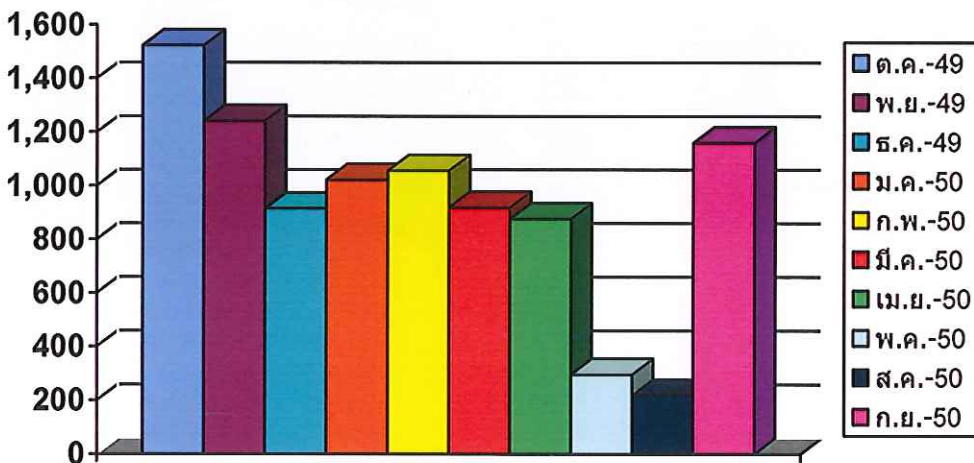
คณะ	จำนวน (คน)	หมายเหตุ
เกษตรศาสตร์ทรัพยากรธรรมชาติและสิ่งแวดล้อม	398	
ทันตแพทยศาสตร์	216	
นิติศาสตร์	399	
บัณฑิตวิทยาลัย	433	
พยาบาลศาสตร์	204	
แพทยศาสตร์	174	
เภสัชศาสตร์	279	
มนุษยศาสตร์	616	
วิทยาการจัดการและสารสนเทศศาสตร์	792	
วิทยาลัยนานาชาติ	39	
วิทยาศาสตร์	971	
วิทยาศาสตร์การแพทย์	528	
วิศวกรรมศาสตร์	661	
ศึกษาศาสตร์	426	
สถาปัตยกรรมศาสตร์	74	
สหเวชศาสตร์	355	
สังคมศาสตร์	920	
สาธารณสุขศาสตร์	432	
อื่น ๆ	214	
รวม	8,176	

แผนภูมิ
แสดงสถิติผู้เข้าใช้บริการอินเทอร์เน็ต
จำแนกตามคณะวิชา ประจำปี 2550



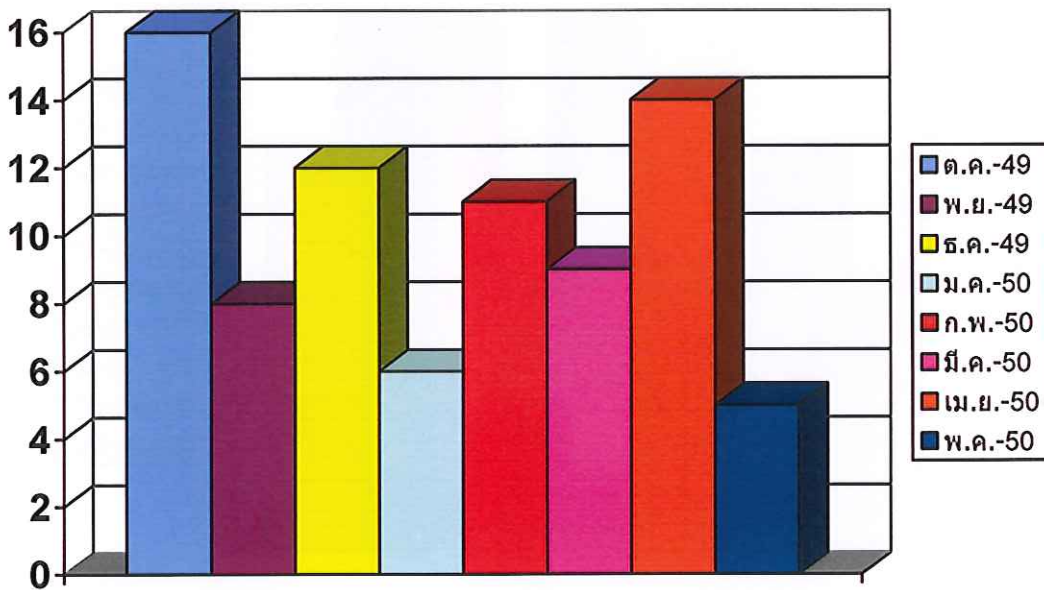
สถิติบริการภายในห้องสมุด ฝ่ายสื่อโสตทัศนศึกษา

เดือน	จำนวน	หน่วยนับ
ตุลาคม2549	1,523	ชิ้น
พฤศจิกายน2549	1,241	ชิ้น
ธันวาคม2549	915	ชิ้น
มกราคม2550	1,022	ชิ้น
กุมภาพันธ์2550	1,056	ชิ้น
มีนาคม2550	918	ชิ้น
เมษายน2550	876	ชิ้น
พฤษภาคม2550	296	ชิ้น
มิถุนายน2550	ย้ายอาคารสำนักหอสมุด	
กรกฎาคม2550	ย้ายอาคารสำนักหอสมุด	
สิงหาคม2550	217	ชิ้น
กันยายน2550	1,160	ชิ้น
รวม	9,224	ชิ้น



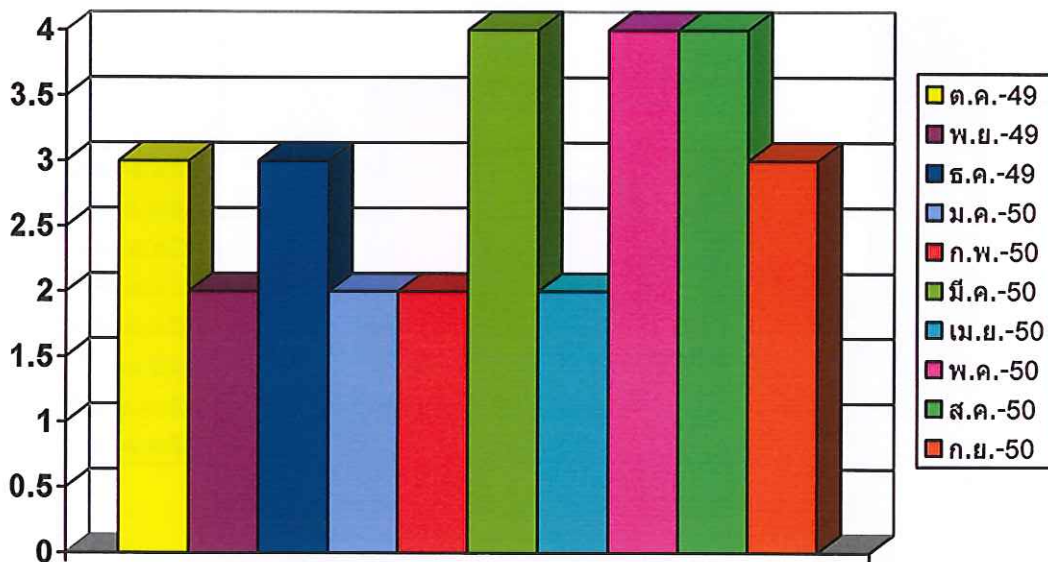
สถิติการให้บริการชุดศึกษาทปเสียง

เดือน	จำนวน	หน่วยนับ
ตุลาคม 2549	16	ครั้ง
พฤศจิกายน 2549	8	ครั้ง
ธันวาคม 2549	12	ครั้ง
มกราคม 2550	6	ครั้ง
กุมภาพันธ์ 2550	11	ครั้ง
มีนาคม 2550	9	ครั้ง
เมษายน 2550	14	ครั้ง
พฤษภาคม 2550	5	ครั้ง
มิถุนายน 2550	ย้ายอาคารสำนักหอสมุด	
กรกฎาคม 2550		
สิงหาคม 2550	ติดตั้งระบบ	
กันยายน 2550		
รวม	81	ครั้ง



สถิติการให้บริการห้องประชุม

เดือน	จำนวน	หน่วยนับ
ตุลาคม 2549	3	ชิ้น
พฤศจิกายน 2549	2	ชิ้น
ธันวาคม 2549	3	ชิ้น
มกราคม 2550	2	ชิ้น
กุมภาพันธ์ 2550	2	ชิ้น
มีนาคม 2550	4	ชิ้น
เมษายน 2550	2	ชิ้น
พฤษภาคม 2550	4	ชิ้น
มิถุนายน 2550	ย้ายอาคารสำนักหอสมุด	
กรกฎาคม 2550		
สิงหาคม 2550	4	ชิ้น
กันยายน 2550	3	ชิ้น
รวม	29	ชิ้น



ผลการประเมินการประกันคุณภาพ



๓. วัตถุประสงค์ของโครงการ : ๑. เพื่อ



การประกันคุณภาพ
สำนักหอสมุด มหาวิทยาลัยนเรศวร
ประจำปีงบประมาณ 2549

ด้านการดำเนินงานการประกันคุณภาพ ประจำปี 2549 ของสำนักหอสมุด มหาวิทยาลัยนเรศวร ในฐานะเป็นหน่วยงานสนับสนุนการเรียนการสอน (Non-Teaching) ซึ่งจะมีการประเมินคุณภาพภายใน องค์กรประกอบที่ 1 องค์กรประกอบที่ 5-10

ผลการประเมินตรวจสอบของคณะกรรมการ โดยสรุป ดังนี้

องค์กรประกอบที่ 1 วิทยาลัยฯ พันธกิจ เป้าประสงค์ และแผนดำเนินงาน

ดัชนีที่ 1.1 การกำหนดวิสัยทัศน์ พันธกิจ และเป้าประสงค์ **ผลการประเมิน 5**
ข้อเสนอแนะ

ขอเสนอแนะให้มีการปรับปรุงถ้อยความใน พันธกิจ และเป้าประสงค์ ให้มีความสอดคล้องกับวิสัยทัศน์ และให้เป็นรูปธรรมมากขึ้น ยกตัวอย่างข้อที่ไม่ชัดเจน ข้อ 7 กล่าวคือ พันธกิจในข้อ 7 เขียนว่า ทำนุบำรุงศิลปวัฒนธรรม เขียนเพียงเท่านั้นสั้นเกินไป และไม่มีคำสำคัญที่บ่งบอกว่าจะเสริมวิสัยทัศน์ได้อย่างไร ไม่ทราบว่าแนวทางในการปฏิบัติจะต้องทำอย่างไร เป้าประสงค์ในข้อ 7 เขียนว่า เพื่อทำนุบำรุงศิลปวัฒนธรรม เขียนเพียงเท่านั้น ไม่น่าจะเป็นเป้าหมายสุดท้าย เพราะเราคงไม่ได้ทำนุบำรุงศิลปวัฒนธรรมเพื่อทำนุบำรุงศิลปวัฒนธรรม

ดัชนีที่ 1.2 การจัดทำแผนดำเนินงาน **ผลการประเมิน 5**
ข้อเสนอแนะ

ระดมความคิดเห็นของบุคลากรในการค้นหากลยุทธ์เชิงรุก กลยุทธ์ที่สามารถวัดผลสัมฤทธิ์ และผลกระทบได้อย่างเป็นรูปธรรม เพื่อเป็นแนวทางให้สามารถคิด โครงการและกิจกรรมในแผนปฏิบัติการประจำปีที่ตอบสนองต่อวิสัยทัศน์ของสำนักหอสมุดในอันที่จะเป็น

1. ศูนย์บริการทรัพยากรสารสนเทศด้วยเทคโนโลยีทันสมัยและมีประสิทธิภาพ
2. สนับสนุนภารกิจหลักของมหาวิทยาลัย
3. สนับสนุนการศึกษาเรียนรู้ด้วยตนเองโดยไม่ใช่ทำโครงการที่คิดไว้ก่อน แล้วนำมาเติมเต็มในกลยุทธ์แต่ละด้าน

ดัชนีที่ 1.3 การติดตามและประเมินแผนดำเนินงาน **ผลการประเมิน 4**
ข้อเสนอแนะ

1. จัดให้มีรอบเวลาประเมินแผน (ปฏิบัติการประจำปี) เป็นรายไตรมาส โดยเป็นวาระหนึ่งในที่ประชุมคณะกรรมการดำเนินงานสำนักหอสมุด เพื่อให้ตรงกับรอบการประเมินของ กพร. ซึ่งต้องทำกันอยู่แล้ว ทั้งที่เป็นการติดตามการใช้จ่ายเงินตามแผน และผลสัมฤทธิ์ในภาพรวมตามแผนแต่ละไตรมาส

2. นำผลการประเมินรอบ 12 เดือน มาประกอบการปรับปรุงและพัฒนาแผนดำเนินงาน (แผนยุทธศาสตร์ และแผนปฏิบัติการประจำปี) ในรอบปีต่อ ๆ ไป

องค์ประกอบที่ 5 การบริการทางวิชาการสู่สังคม

ดัชนีที่ 5.1 นโยบายและแผนงาน **ผลการประเมิน 3**
ข้อเสนอแนะ

ควรมอบหมายให้มีเจ้าภาพรับผิดชอบด้านการบริการวิชาการที่ชัดเจน อาจมองในรูปแบบของคณะกรรมการที่ดูแลการบริการวิชาการของสำนักหอสมุด หรือกำหนดเป็น Job เพื่อดูแลนโยบายด้านการบริการวิชาการ ติดตามประเมินผลการดำเนินโครงการบริการวิชาการทุกโครงการที่เกิดขึ้นในสำนักหอสมุด ประเมินนโยบายและแผนงานด้านการบริการวิชาการในภาพรวมของสำนักหอสมุดซึ่งจะมีความแตกต่างจากปัจจุบันที่สำนักหอสมุดให้ผู้บริหารเป็นหัวหน้าโครงการ และแต่งตั้งคณะกรรมการขึ้นมาเป็นรายโครงการ

ดัชนีที่ 5.2 โครงการหรือกิจกรรม **ผลการประเมิน 4**
ข้อเสนอแนะ

1. ในการประเมินผลกิจกรรมภายในโครงการ NU Book Fair จะพบว่ามีการสรุปผลของการทำกิจกรรมภายในโครงการออกมาให้เห็นชัดเจน แต่ควรเพิ่มส่วนของการสรุปว่าแผนงาน/โครงการที่ปฏิบัตินี้บรรลุตามเป้าหมายหรือวัตถุประสงค์ของโครงการที่วางไว้หรือไม่ และนำทุกโครงการที่ดำเนินการด้านการบริการวิชาการมาประเมินว่า สอดคล้องนโยบายด้านการบริการวิชาการที่ตั้งเป้าประสงค์ไว้หรือไม่ มีส่วนใดที่ยังคงต้องปรับปรุงเพิ่มเติม เพื่อให้เกิดการพัฒนาอย่างต่อเนื่อง เพื่อปรับปรุงนโยบายและแนวทางด้านการบริการวิชาการต่อไป และสามารถตอบเรื่องการประเมินนโยบายในดัชนีที่ 5.1 ได้โดยปริยาย

2. สำนักหอสมุดมีศักยภาพในการบริการวิชาการที่ดี ดังนั้นอาจมีการคิดรูปแบบโครงการบริการวิชาการที่มีทั้งหารายได้ และเป็นโครงการฟรี ก็ได้

องค์ประกอบที่ 6 การทำนุบำรุงศิลปวัฒนธรรม

ดัชนีที่ 6.1 นโยบายและแผนงาน

ผลการประเมิน 3

ข้อเสนอแนะ

1. ในพันธกิจ ข้อที่ 7 เพื่อทำนุบำรุงศิลปวัฒนธรรม ซึ่งเป็นคำที่กว้าง ๆ ควรระบุว่าสิ่งที่สำนักหอสมุดสามารถดำเนินการจริง ๆ ได้ พันธกิจด้านนี้ของสำนักหอสมุดคือ ดำเนินการจัดเก็บรวบรวมข้อมูลศิลปวัฒนธรรม ภูมิปัญญาท้องถิ่น เพื่อจัดทำเป็นสื่อและเผยแพร่ให้กับบุคลากรทั่วไป ซึ่งเมื่อนำไปสู่ระดับการปฏิบัติจะมีความชัดเจนและสอดคล้องกันมากยิ่งขึ้น

2. งานทำนุบำรุงศิลปวัฒนธรรมที่ปรากฏอยู่ใน โครงสร้างการดำเนินงานอาจไม่จำเป็นต้องมีงานนี้ แต่ให้ระบุเป็นงาน (Job) หรือหน้าที่เพิ่มเติมส่วนงานที่จะมอบหมายให้ดำเนินการด้านนี้ เพื่อไม่ต้องกังวลเรื่องของอัตรากำลัง หรือการจัดคนลงไปเพื่อดำเนินการตามโครงสร้าง

ดัชนีที่ 6.2 โครงการหรือกิจกรรม

ผลการประเมิน 4

ข้อเสนอแนะ

1. โครงการที่เกี่ยวข้องกับการทำนุบำรุงศิลปวัฒนธรรมมีลักษณะเหมือนกับโครงการบริการวิชาการ ซึ่งมีผู้บริหารเป็นผู้รับผิดชอบโครงการ ดังนั้น ควรมีการมอบหมายให้ Job เพื่อหาเจ้าภาพด้านการทำนุบำรุงศิลปวัฒนธรรมเพื่อเป็นผู้ดูแลโครงการ ติดตามการดำเนินงาน ประเมินผลโครงการ และสรุปผลการดำเนินงาน

2. ในแผนยุทธศาสตร์ของสำนักหอสมุด มีการจัดทำตัวชี้วัดด้านการทำนุบำรุงศิลปวัฒนธรรมไว้ ดังนั้น ตัวชี้วัดดังกล่าวน่าจะถูกนำไปถ่ายทอด และใช้เป็นตัวชี้วัดในระดับโครงการ

องค์ประกอบที่ 7 การบริหารและจัดการ

ดัชนีที่ 7.1 โครงสร้างและระบบการบริหาร

ผลการประเมิน 3

ข้อเสนอแนะ

1. ควรมีการทบทวนการเขียนโครงสร้างองค์กร และโครงสร้างการบริหาร
2. สำนักหอสมุดควรมีการประเมินผู้บริหารในทุกระดับ และนำผลมาปรับปรุงพัฒนา

3. การประเมินผู้บริหารอาจประเมิน โดยการประเมินการปฏิบัติงานตามนโยบายที่ผู้บริหารได้กำหนดไว้ สำหรับหัวหน้างานควรมีการประเมินตามงานที่มอบหมายให้ปฏิบัติ

ดัชนีที่ 7.2 **อำนาจหน้าที่และขอบข่ายงาน** **ผลการประเมิน 5**
ข้อเสนอแนะ

1. การประเมิน Job Description ที่ประเมินเป็นการประเมินกลุ่มงาน ควรมีการประเมิน Job Description เป็นรายบุคคล และนำผลการประเมินมาพัฒนา Job Description ของแต่ละคน โดยให้ผู้ปฏิบัติงานเป็นผู้ประเมินและหัวหน้างานเป็นผู้ประเมิน
2. ควรกำหนด KPI ในการประเมิน Job Description แต่ละงานให้ชัดเจน

ดัชนีที่ 7.3 **ระบบการบริหารทรัพยากรบุคคล** **ผลการประเมิน 4**
ข้อเสนอแนะ

1. มีการประเมินบุคลากร แต่ยังไม่ได้นำมาใช้ในการพิจารณาความดีความชอบ
2. ควรมีการกำหนดเกณฑ์การพัฒนาความดีความชอบโดยนำผลประเมินมาใช้เป็นส่วนหนึ่งของเกณฑ์พิจารณา
3. ควรมีการจัดทำแผนพัฒนาบุคลากรของสำนักหอสมุดที่ชัดเจน อาทิ กำหนดไว้ว่าบุคลากรแต่ละคนควรจะได้รับ การพัฒนาอย่างไร ก็ครั้งต่อปี
4. การวิเคราะห์ภาวะคุกคามไม่ถูกต้อง น่าจะเป็นโอกาสมากกว่า

ดัชนีที่ 7.4 **ระบบข้อมูลเพื่อการตัดสินใจ** **ผลการประเมิน 4**
ข้อเสนอแนะ

1. ควรมีการประเมินระบบข้อมูลสารสนเทศของฐานข้อมูลที่ใช้ในห้องสมุดจากสถิติการใช้บริการต่าง ๆ เพิ่มเติมนอกเหนือจากการประเมินความพึงพอใจของผู้ใช้บริการ
2. ควรมีการนำผลการประเมินมาใช้ในการพัฒนาปรับปรุงประสิทธิภาพของระบบข้อมูลสารสนเทศ
3. การวิเคราะห์จุดอ่อนไม่น่าจะใช้ น่าจะเป็นภาวะคุกคาม

ดัชนีที่ 7.5 **การมีส่วนร่วมในการบริหาร** **ผลการประเมิน 4**
ข้อเสนอแนะ

1. การประเมินผลการมีส่วนร่วมยังไม่ชัดเจน แต่เมื่อได้สัมภาษณ์บุคลากรพบว่า ได้มีการประชุมภายหลังการปฏิบัติงาน และทำการ AAR เมื่อสิ้นสุดการทำงาน ซึ่งเป็นวิธีการหนึ่งของการประเมินการมีส่วนร่วม แต่อาจมีวิธีการประเมินการมีส่วนร่วมด้วยวิธีการอื่น ๆ อีก อาทิ การใช้แบบสอบถามการมีส่วนร่วมสอบถามบุคลากรวิเคราะห์จากการเข้าร่วมกิจกรรม
2. สิ่งที่ยังอิงในเกณฑ์ข้อที่ 5 ไม่ใช่การนำผลการประเมินมาพัฒนาปรับปรุง ควรนำผลการประเมินมาพัฒนาปรับปรุงการมีส่วนร่วมที่ชัดเจนยิ่งขึ้น

องค์ประกอบที่ 8 การเงินและงบประมาณ

ดัชนีที่ 8.1 การจัดหาแหล่งเงิน ผลการประเมิน 0

ข้อเสนอแนะ

สำนักหอสมุดไม่ขอรับการประเมินใน ดัชนีที่ 8.1 การจัดหาแหล่งเงิน

ดัชนีที่ 8.2 ระบบบัญชีและการตรวจสอบ ผลการประเมิน 5

ข้อเสนอแนะ

1. ฝ่ายการเงินได้มีการสรุปและรายงานการใช้จ่ายงบประมาณการเงิน และงบเดือนเป็นรายเดือน และนำเสนอในการประชุมคณะกรรมการดำเนินงานสำนักหอสมุด แต่ควรนำมาสรุป เป็นรายปี และวิเคราะห์ประเมินผลการดำเนินงานทั้งหมดว่ามีการดำเนินงานอย่างไร มีปัญหาอุปสรรคอะไร และจะดำเนินการแก้ไขอย่างไร เพื่อนำผลมาพัฒนาปรับปรุงการดำเนินงานในปีต่อไป

2. สิ่งที่ยังอิงในเกณฑ์ข้อ 5 เป็น ปย 3 รายงานผลการประเมินควบคุมภายใน ประจำปีงบประมาณ 2549 ซึ่งยังไม่สะท้อนการดำเนินงานด้านการเงินทั้งหมดของสำนักหอสมุด ควรจะนำผลการประเมินการดำเนินงานของด้านการเงินและบัญชีที่เป็นการประเมินผลการดำเนินงานจริงมาใช้ในการพัฒนาปรับปรุง

องค์ประกอบที่ 9 การประกันคุณภาพและการพัฒนาองค์กร

ดัชนีที่ 9.1 การประกันคุณภาพภายใน ผลการประเมิน 5

ข้อเสนอแนะ

การประเมินคุณภาพภายในหน่วยงานย่อยอย่างน้อยปีละ 1 ครั้ง อาจอนุโลมโดยรายงานว่าได้ดำเนินการดังนี้

1. ประเมินความพึงพอใจในการรับบริการของฝ่าย/งาน ทุกฝ่าย/งาน
2. ประเมินคุณภาพด้านกายภาพของหน่วยงานตามมาตรฐานของ 5 ส ซึ่งแบ่งเขต

รับผิดชอบ เป็นหน่วยย่อย ๆ ทั้งนี้เพื่อให้กระบวนการประกันคุณภาพที่ประกอบด้วย การตรวจสอบ การประเมิน การรายงานผล และการพัฒนาแทรกเข้าไปในหน่วยงานย่อยทุกระดับ

ดัชนีที่ 9.2 ประสิทธิภาพของการประกันคุณภาพภายใน ผลการประเมิน 5

ข้อเสนอแนะ

พัฒนาดัชนีคุณภาพในองค์ประกอบที่ 10 ให้สะท้อนผลลัพธ์ของการดำเนินงาน โดยให้มีความสอดคล้องกับดัชนีชี้วัดคุณภาพของสำนักหอสมุดตามมาตรฐานสากล เพื่อสามารถเทียบเคียงผลการดำเนินงาน และสามารถจัดลำดับคุณภาพกับห้องสมุดของสถาบันการศึกษาอื่นในภูมิภาคได้ และท้ายที่สุดเพื่อให้บรรณวิสัยทัศน์ที่สำนักหอสมุดกำหนดไว้

ดัชนีที่ 9.3 การจัดการความรู้ในองค์กร

ผลการประเมิน 3

ข้อเสนอแนะ

1. นโยบาย หรือวิสัยทัศน์การจัดการความรู้ในองค์กรต้องชัดเจน และเป็นทิศทางเดียวกับวิสัยทัศน์ขององค์กร

2. การใช้เครื่องมือการจัดการความรู้ระหว่างบุคลากรภายในองค์กรเดียวกัน ควรเลือกใช้เครื่องมือที่ทำให้บุคลากรมีโอกาสปฏิสัมพันธ์กันอย่างซึ่งหน้า F2F ให้มากกว่าการปฏิสัมพันธ์กับแบบสมมุติ (ทางอิเล็กทรอนิกส์ เช่น Blog) เพื่อเปิดเวทีที่มีบรรยากาศแนวราบ การเคารพศักดิ์ศรี เคารพความรู้ในตัวคนทุกคนให้มากที่สุด เช่น เครื่องมือ AAR

3. บุคลากรที่มีความรู้และประสบการณ์ด้านการจัดการความรู้ นำสำนักหอสมุดสามารถใช้ความสามารถนี้ บวกกับเครื่องมือของ KM ในการดึงความต้องการของผู้ใช้บริการมาพัฒนาการบริหารจัดการสำนักหอสมุดได้อีกทางหนึ่ง

องค์ประกอบที่ 10

ภารกิจหลัก

องค์ประกอบที่ 10.1

ด้านเรียนรู้ด้วยตนเอง

ดัชนีที่ 10.1.1

มีทรัพยากรสารสนเทศที่ครอบคลุมทุกสาขาวิชา

ผลการประเมิน 5

ข้อเสนอแนะ

-

ดัชนีที่ 10.1.2

มีสื่อโสตทัศนวัสดุเพื่อการเรียนรู้ด้วยตนเอง

ผลการประเมิน 5

ข้อเสนอแนะ

-

ดัชนีที่ 10.1.3

มีการจัดสถานที่และสิ่งอำนวยความสะดวกเพื่อการค้นคว้าวิจัยและการเรียนรู้ด้วยตนเอง

ผลการประเมิน 4

ข้อเสนอแนะ

เนื่องจากอยู่ในระหว่างการเตรียมการขนย้าย ด้านอาคารสถานที่อาจจะไม่เพียงพอต่อการให้บริการ

ดัชนีที่ 10.1.4

มีการจัดกิจกรรมส่งเสริมการเรียนรู้ด้วยตนเอง

ผลการประเมิน 4

ข้อเสนอแนะ

อยากให้มียุทธศาสตร์ที่หลากหลายให้มากขึ้นในลักษณะของการแนะนำ การอบรม การฝึกปฏิบัติแก่ผู้ใช้บริการตามความต้องการของผู้ใช้ ตลอดจนเป็นการใช้ทรัพยากรฐานข้อมูล Online ที่มีอยู่อย่างมีประสิทธิภาพ

2. ภาวะคุกคามที่เขียนน่าจะเป็นจุดอ่อนมากกว่า

สภาพแวดล้อมและบรรยากาศก็ไม่ใช่เป็นปัจจัยเดียวที่ทำให้เป็นห้องสมุดมีชีวิต ทั้งนี้ต้องให้ความสนใจในส่วนองทรัพยากรตรงต่อความต้องการของผู้ใช้ มีความหลากหลายของทรัพยากร การเข้าถึงทรัพยากรได้อย่างสะดวก รวดเร็ว ตลอดจนการมีจิตใจพร้อมในการให้บริการของบุคลากร เป็นสิ่งจำเป็นมากเช่นกัน ดังนั้นหลักฐานที่สนับสนุนน่าจะเป็นเรื่องบริการด้วย

ดัชนีที่ 10.3.2 กิจกรรมที่สนับสนุนการเป็นห้องสมุดมีชีวิต **ผลการประเมิน 4**

ข้อเสนอแนะ

มีความพยายามที่จะทำห้องสมุดให้มีชีวิตในลักษณะที่จัดกิจกรรมจัดการ

1. อยากให้มีการจัดกิจกรรมที่มีการส่งเสริมการที่ผู้รับบริการจะได้ประโยชน์ และกิจกรรมที่ส่งเสริมการเรียนรู้ที่หลากหลายทั้งรูปแบบ และทรัพยากรที่หลากหลาย
2. ให้เพิ่มการพัฒนาบุคลากร โดยเฉพาะด้านการบริการอย่างสม่ำเสมอ โดยการเน้นจิตสำนึกของการให้บริการเพื่อนำไปสู่ห้องสมุดมีชีวิต

องค์ประกอบที่ 10.4 ด้านห้องสมุดอิเล็กทรอนิกส์

ดัชนีที่ 10.4.1 มีระบบห้องสมุดอัตโนมัติ **ผลการประเมิน 5**

ข้อเสนอแนะ -

ดัชนีที่ 10.4.2 มีการให้บริการในระบบดิจิทัล **ผลการประเมิน 4**

ข้อเสนอแนะ

1. การยืมทรัพยากรสารสนเทศโดยผ่านระบบเครือข่าย (renew) น่าจะเป็นจุดแข็งของการให้บริการในระบบดิจิทัลด้วย

2. โครงการกิจกรรมที่อยู่ในแผน นับว่ามีศักยภาพในการให้บริการในระบบดิจิทัลในปีถัดไป แต่พึงระวังเรื่องความมีประสิทธิภาพของการให้บริการของระบบเหล่านั้น เป็นไปในลักษณะที่เข้าถึงข้อมูลได้อย่างสะดวก และรวดเร็ว

จากที่สำนักหอสมุดให้บริการระบบดิจิทัล และมีเอกสารแนะนำการใช้ระบบในฐานข้อมูลต่าง ๆ นั้น ควรจะต้องมีการประเมินว่าเอกสารเหล่านั้น หรือการให้บริการผ่านระบบดิจิทัลก่อให้เกิดผลสัมฤทธิ์ต่อผู้ใช้บริการเป็นอย่างไร มากน้อยเพียงไร เพื่อประโยชน์ในการปรับปรุง ในการจัดหาพัฒนาและปรับปรุงทรัพยากรที่มีอยู่

ดัชนีที่ 10.4.3 มีฐานข้อมูลอิเล็กทรอนิกส์ ผลการประเมิน 4
ข้อเสนอแนะ

ต้องมีการประเมินการใช้งานเพื่อประโยชน์ในการปรับปรุงในการให้บริการ และการพัฒนาระบบการให้ความรู้แก่ผู้ใช้บริการ

ดัชนีที่ 10.4.4 มีฐานข้อมูลอิเล็กทรอนิกส์ที่พัฒนาขึ้นเอง ผลการประเมิน 4

ข้อเสนอแนะ

ในภาวะคุกคามน่าจะกล่าวถึงอายุการใช้งานของเทคโนโลยีว่ามีวงจรหรือวัฏจักรที่สั้น ถ้าสมัยเร็ว ส่วนการเสียนั้น เพราะการใช้งานยาก

เมื่อมีการพัฒนาและได้จัดทำ ควรมีการประเมินแบบคู่ขนานว่าระบบนั้นมีประสิทธิภาพในการให้ผู้ใช้บริการได้เข้าถึงข้อมูลอย่างรวดเร็ว และตรงตามความต้องการหรือไม่

องค์ประกอบที่ 10.5 ด้านความร่วมมือระหว่างห้องสมุด

ดัชนีที่ 10.5.1 เครือข่ายความร่วมมือระหว่างห้องสมุด

สถาบันอุดมศึกษาภาคเหนือตอนล่าง

ผลการประเมิน 4

ข้อเสนอแนะ

1. เป็นความพยายามที่ดีที่มีความร่วมมือระหว่างสถาบัน ซึ่งได้มีการประชุมเป็นทางการ 2 ครั้ง

2. ในภาวะคุกคามมีการเปลี่ยนแปลงคณะทำงานฝ่ายต่าง ๆ น่าจะระบุว่ามีการเปลี่ยนแปลงที่เกิดขึ้นในสถาบันอื่น (ซึ่งเป็นปัจจัยภายนอกที่ควบคุมไม่ได้)

3. พยายามให้ความร่วมมืออย่างมีประสิทธิภาพขึ้น โดยอาศัยทางความร่วมมืออื่น ๆ ที่มีอยู่แล้ว เช่น ความร่วมมือที่ผ่านทาง สกอ. เป็นต้น (ฐานข้อมูล Digital Collection)

4. กิจกรรมความร่วมมืออาจจะทำได้ในลักษณะของการจัดกิจกรรมร่วมกัน การเปิดกว้างในแง่ของการ Share การให้บริการมากขึ้น

ดัชนีที่ 10.5.2 ข่ายงานห้องสมุดมหาวิทยาลัยส่วนภูมิภาค (PULINET)

ผลการประเมิน 5

ข้อเสนอแนะ

เป็นความร่วมมือของข่ายงานห้องสมุดมหาวิทยาลัยในส่วนภูมิภาคที่มีความเข้มแข็ง ทั้งระดับผู้บริหาร และระดับผู้ปฏิบัติงานของสำนักหอสมุด ซึ่งก่อให้เกิดการใช้ทรัพยากรร่วมกัน การแลกเปลี่ยนประสบการณ์ระหว่างห้องสมุด ตลอดจนการบริการที่สามารถเข้าถึงข้อมูล จึงควรจะรักษาและพัฒนาความร่วมมือของเครือข่ายให้อยู่ในระดับที่ดีขึ้น

ดัชนีที่ 10.5.3 ความร่วมมือระหว่างห้องสมุดสถาบันอุดมศึกษา ผลการประเมิน 4
ข้อเสนอแนะ

1. ความร่วมมือระหว่างสถาบันอุดมศึกษาครอบคลุมสถาบันอื่น ๆ ในวงกว้างของสถาบันอุดมศึกษาทุกระดับของประเทศ เช่น สถาบันอุดมศึกษาของรัฐ มหาวิทยาลัยราชภัฏ มหาวิทยาลัยราชภัฏ มหาวิทยาลัยราชภัฏ สถาบันอุดมศึกษาเอกชนทุกแห่ง ดังนั้นความร่วมมือจึงมิได้เกิดขึ้นจากทางฝ่ายสำนักหอสมุดของมหาวิทยาลัยนเรศวรฝ่ายเดียว

2. ปัจจุบันมีความร่วมมือของสถาบันอุดมศึกษา ตามข้อที่ 1 อยู่ในระหว่างการพัฒนาปรับปรุง โครงสร้างของความสัมพันธ์ของเครือข่าย

3. โอกาสที่ระบุทั้งสองข้อน่าจะเป็นจุดอ่อน ในประเด็นการศึกษางานใหม่ เนื่องจากการเปลี่ยนแปลงผู้รับผิดชอบน่าจะเป็นทั้ง โอกาสและจุดอ่อน

ประวัติสำนักหอสมุด มหาวิทยาลัยนเรศวร

ชื่อหน่วยงาน

สำนักหอสมุด มหาวิทยาลัยนเรศวร

ที่ตั้ง

สำนักหอสมุด มหาวิทยาลัยนเรศวร ตั้งอยู่เลขที่ 99 หมู่ 9 ตำบลท่าโพธิ์
ถนนพิษณุโลก – นครสวรรค์ อำเภอเมืองพิษณุโลก จังหวัดพิษณุโลก 65000

ประวัติและพัฒนาการ

สำนักหอสมุด มหาวิทยาลัยนเรศวร เป็นหน่วยงานมีฐานะเทียบเท่าระดับคณะ มีหน้าที่และภารกิจสำคัญคือการจัดหาและให้บริการทรัพยากรสารสนเทศทุกรูปแบบแก่นิสิต อาจารย์ บุคลากรของมหาวิทยาลัย เพื่อส่งเสริมสนับสนุนการดำเนินงานตามภารกิจหลักของมหาวิทยาลัยให้ดำเนินไปอย่างมีประสิทธิภาพ และบรรลุเป้าหมายอันพึงประสงค์ ทั้งในด้านการเรียนการสอน การศึกษาค้นคว้า และการวิจัยของมหาวิทยาลัยนเรศวร นอกจากนี้สำนักหอสมุด มหาวิทยาลัยนเรศวร ยังมุ่งมั่นดำเนินงาน เพื่อสนองตอบความต้องการด้านการศึกษาค้นคว้าข้อมูลความรู้ของนักเรียน นักศึกษา ตลอดจนผู้ใฝ่ใจโดยทั่วไปอย่างกว้างขวาง ทั้งในทางตรง คือเปิดโอกาสให้บุคคลทั่วไปสามารถเข้าถึงและใช้บริการต่าง ๆ ของสำนักหอสมุด และในทางอ้อมคือการเป็นผู้นำเครือข่ายห้องสมุดของสถาบันต่าง ๆ ในภูมิภาค เพื่อเสริมสร้างซึ่งกันและกันให้มีความเข้มแข็งและมีศักยภาพในการให้บริการ รวมทั้งร่วมพัฒนาระบบ ฐานข้อมูลสารสนเทศของห้องสมุดร่วมกัน เพื่อการใช้ทรัพยากรสารสนเทศของชาติให้เกิดประโยชน์สูงสุด ทั้งเป็นผลดีต่อผู้ใช้บริการที่จะเข้าถึงข้อมูลได้อย่างสะดวก รวดเร็ว และมีประสิทธิภาพ

การก่อตั้งสำนักหอสมุดแห่งนี้ได้เริ่มขึ้นพร้อม ๆ กับประวัติความเป็นมาของมหาวิทยาลัยนเรศวร นับแต่เมื่อแรกก่อตั้งเป็น “วิทยาลัยวิชาการศึกษา พิษณุโลก” ใน พ.ศ. 2511 สถาบันแห่งนี้มีฐานะเป็นสถานศึกษาหนึ่งในแปดแห่งของ “วิทยาลัยวิชาการศึกษา” โดยมีสถานที่ตั้งเลขที่ 1 ถนนสนามบิน จังหวัดพิษณุโลก และมีสถาบันหลักซึ่งเปรียบเสมือนสถาบันแม่คือ “วิทยาลัยวิชาการศึกษา ประสานมิตร” ในกรุงเทพมหานคร

ในปีแรกของการเรียนการสอน สำนักหอสมุดได้เริ่มเปิดทำการชั่วคราวที่ห้องศึกษาค้นคว้า (Study Room) ที่หอพักนิสิตหญิง “อุมาพร” เรียกว่า ห้องอ่านหนังสือ (Reading room) เพราะอาคารเรียนและอาคารสำนักหอสมุดยังอยู่ในระหว่างการก่อสร้าง หนังสือก็ยังมีน้อยด้วยความจำกัดด้านงบประมาณ คณาจารย์ในขณะนั้นจึงได้กรุณาอนุเคราะห์หนังสือส่วนตัวจำนวนหนึ่งมาให้บริการ

พ.ศ. 2512 อาคารสำนักหอสมุดได้ก่อสร้างเสร็จเรียบร้อยแล้ว จึงได้เปิดบริการหอสมุดเต็มรูปแบบ มีชื่อหน่วยงานว่า “สำนักหอสมุดวิทยาลัยวิชาการศึกษา พิษณุโลก”

พ.ศ. 2517 วิทยาลัยวิชาการศึกษาพิษณุโลกได้รับการยกวิทยฐานะเป็น “มหาวิทยาลัยศรีนครินทรวิโรฒ พิษณุโลก” เช่นเดียวกับวิทยาลัยวิชาการศึกษาทุกแห่ง สำนักหอสมุดจึงปรับเปลี่ยนชื่อตามสถาบันเป็น “สำนักหอสมุดมหาวิทยาลัยศรีนครินทรวิโรฒ พิษณุโลก” และโดยที่ “มหาวิทยาลัยศรีนครินทรวิโรฒ พิษณุโลก” ยังคงมีสถานภาพเป็นวิทยาเขตของ “มหาวิทยาลัยศรีนครินทรวิโรฒ ประสานมิตร” ตำแหน่งผู้บริหารสูงสุดของสำนักหอสมุดขณะนั้น จึงเป็น “รองผู้อำนวยการ” เช่นเดียวกับตำแหน่งผู้บริหารอื่น ๆ จากตำแหน่ง เช่นผู้บริหารสูงสุด คือ “รองอธิการบดี” ผู้บริหารคณะคือ “รองคณบดี” เป็นต้น

พ.ศ. 2533 มหาวิทยาลัยศรีนครินทรวิโรฒ พิษณุโลก ได้มีการปรับเปลี่ยนครั้งใหญ่อีกครั้งหนึ่ง โดยแยกตัวเป็นมหาวิทยาลัยเอกเทศ ในชื่อสถาบันที่พระบาทสมเด็จพระเจ้าอยู่หัวโปรดเกล้าฯ พระราชทาน คือ “มหาวิทยาลัยนเรศวร” ชื่อสำนักหอสมุดแห่งนี้ จึงเปลี่ยนเป็น “สำนักหอสมุดมหาวิทยาลัยนเรศวร”

ในปี พ.ศ. 2536 สำนักหอสมุด มหาวิทยาลัยนเรศวร ได้เปิดทำการ ณ อาคารสำนักหอสมุดแห่งใหม่ ซึ่งย้ายจากบริเวณมหาวิทยาลัยเดิมมาก่อตั้ง ณ ตำบลท่าโพธิ์ อำเภอเมืองพิษณุโลก จังหวัดพิษณุโลก ถนนสายพิษณุโลก – นครสวรรค์ ในระยะแรก ๆ ยังคงเปิดทำการที่สำนักหอสมุดเดิมควบคู่กันไปด้วย และย้ายมารวมกัน ณ สำนักหอสมุดใหม่ในปีนี้ และใน พ.ศ. 2537 ได้จัดตั้งสาขาย่อย คือฝ่ายห้องสมุดสาขาวิทยาศาสตร์สุขภาพ เป็นห้องสมุดเฉพาะสาขา ตั้งอยู่ที่ชั้น 5 คณะแพทยศาสตร์ เพื่อความสะดวกและคล่องตัวในการให้บริการแก่นิสิต และคณาจารย์ในสาขาวิทยาศาสตร์สุขภาพ ห้องสมุดสาขานี้ได้เปิดทำการเมื่อวันที่ 9 มิถุนายน พ.ศ. 2537

พ.ศ. 2550 สำนักหอสมุดได้ย้ายที่ทำการมา ณ อาคารแห่งใหม่และเปิดให้บริการเมื่อวันที่ 9 กรกฎาคม 2550 เป็นอาคาร 4 ชั้น มีการจัดพื้นที่ให้บริการ ดังนี้

ชั้น 1 มีพื้นที่ 1,837.2 ตารางเมตร ประกอบด้วย

- ฝ่ายพัฒนาศึกษาและวิเคราะห์สนเทศ
- ห้องประชุม/ อบรม ขนาด 30 ที่นั่ง
- ห้องชมภาพยนตร์ (Mini theater) ขนาด 50 ที่นั่ง
- ฝ่ายบริการ
- ฝ่ายวารสารและหนังสือพิมพ์
- พื้นที่นั่งอ่าน
- เคา์เตอร์ประชาสัมพันธ์ และบริการตอบคำถามและช่วยการค้นคว้า
- มุมประชุม

- ลานนิทรรศการ
- ห้องเก็บสัมภาระ
- มุมกาแฟ
- บริการคอมพิวเตอร์เพื่อเช็ค E-Mail จำนวน 4 เครื่อง
- บริการอินเทอร์เน็ตไร้สาย

ชั้น 2 มีพื้นที่ 1,860.44 ตารางเมตร ประกอบด้วย

- บริการข้อมูลท้องถิ่น
- มุมตลาดหลักทรัพย์แห่งประเทศไทย (SET CONNER)
- ฝ่ายเทคโนโลยีห้องสมุด
- ฝ่ายสื่อโสตทัศนศึกษา
- บริการสื่อโสตทัศนศึกษา และบริการมัลติมีเดีย
- บริการอินเทอร์เน็ต 50 เครื่อง
- บริการสื่อมัลติมีเดีย
- บริการคอมพิวเตอร์เพื่อเช็ค E-Mail จำนวน 4 เครื่อง
- บริการอินเทอร์เน็ตไร้สาย

ชั้น 3 มีพื้นที่ 1,760.24 ตารางเมตร ประกอบด้วย

- ห้องศึกษาค้นคว้า จำนวน 12 ห้อง
- ห้องศึกษาค้นคว้างานวิจัย 1 ห้อง
- บริการอินเทอร์เน็ต 50 เครื่อง
- บริการอินเทอร์เน็ตไร้สาย

ชั้น 4

- ห้องผู้อำนวยการ , รองผู้อำนวยการ สำนักหอสมุด
- สำนักงานเลขานุการ
- หอประวัตินมหาวิทยาลัยนเรศวร
- ศูนย์เทปและหนังสือธรรมะท่านผู้หญิงมณีรัตน์ บุณนาค
- ห้องประชุม / อบรม ขนาด 50 ที่นั่ง

ในช่วงเวลาของการก่อตั้งและพัฒนา “มหาวิทยาลัยนเรศวร” นี้ โลกได้พัฒนาเทคโนโลยีด้านคอมพิวเตอร์และการสื่อสารอย่างก้าวกระโดด เป็นยุคของ “โลกาภิวัตน์” หรือ “โลกไร้พรมแดน” ที่ยังคงมีการพัฒนา และเปลี่ยนแปลงไปอย่างรวดเร็วจนถึงปัจจุบัน วิวัฒนาการของเทคโนโลยีเหล่านี้ได้มีผลกระทบโดยตรงต่อระบบห้องสมุดทั่วโลก สำนักหอสมุด มหาวิทยาลัย

นเรศวรได้พยายามติดตามความก้าวหน้าใหม่ ๆ ให้ทันเหตุการณ์ โดยได้นำเทคโนโลยีที่ทันสมัยเข้ามาใช้ทั้งด้านการปฏิบัติงานและการให้บริการต่าง ๆ เช่น การนำคอมพิวเตอร์เข้ามาใช้ในการสืบค้นรายการทรัพยากรสารสนเทศ การพัฒนาฐานข้อมูลหนังสือวารสารและสิ่งพิมพ์ต่าง ๆ ด้วยโปรแกรมคอมพิวเตอร์ การจัดซื้อสารสนเทศอิเล็กทรอนิกส์ เช่น ซีดี-รอม ในสาขาวิชาต่าง ๆ ฐานข้อมูลวารสารอิเล็กทรอนิกส์ (Electronic Journals) และหนังสืออิเล็กทรอนิกส์ (E-Books) รวมทั้งการให้บริการอินเทอร์เน็ต ใน พ.ศ.2541 และในปี พ.ศ. 2539 สำนักหอสมุด ได้ใช้ระบบห้องสมุดอัตโนมัติ INNOPAC เข้ามาพัฒนาระบบงานห้องสมุดและขยายงานโดยต่อเนื่อง ในปี พ.ศ. 2548 สำนักหอสมุด ได้ปรับปรุงประสิทธิภาพของระบบห้องสมุดอัตโนมัติ INNOPAC โดยปรับเปลี่ยนเป็น INNOPAC millennium อันเป็นวิทยาการล่าสุดของระบบเพื่อเพิ่มประสิทธิภาพของการปฏิบัติงาน และการให้บริการที่รวดเร็ว

การปรับเปลี่ยนที่สำคัญอีกด้านหนึ่งของสำนักหอสมุดคือ การปรับระบบการจัดหมวดหมู่หนังสือจากระบบทศนิยมดิวอี้ (DDC) ซึ่งเป็นระบบมาตรฐานที่ใช้กันแพร่หลายมาเป็นเวลานานมาเป็นระบบรัฐสภาอเมริกัน (LC) อันเป็นระบบที่ได้รับความนิยมในปัจจุบัน เนื่องจากสามารถจำแนกประเภทของหนังสือได้ดีกว่า โดยผู้ใช้บริการจะเข้าถึงแหล่งสารสนเทศที่ต้องการได้รวดเร็วและมีประสิทธิภาพยิ่งขึ้น การเปลี่ยนระบบดังกล่าวได้แล้วเสร็จในปี พ.ศ. 2548

นอกจากการให้บริการทรัพยากรสารสนเทศตามรูปแบบของห้องสมุดทั่ว ๆ ไปแล้ว สำนักหอสมุดมหาวิทยาลัยนเรศวรได้พยายามจัดให้บริการที่สำคัญอื่น ๆ อีก

บริการศูนย์แปลและหนังสือธรรมะท่านผู้หญิงมณีรัตน์ บุนนาค โดยความสนับสนุนของมูลนิธิท่านผู้หญิงมณีรัตน์ บุนนาค ศูนย์นี้เปิดบริการเมื่อวันที่ 3 สิงหาคม 2542 โดยมีจุดเด่นที่สำคัญ คือ เป็นศูนย์รวบรวมพระไตรปิฎกฉบับภาษาต่าง ๆ การให้บริการเทพธรรมะ และการจัดกิจกรรมเผยแผ่ธรรมะ

ศูนย์ข้อมูล British Council ให้บริการข้อมูลเกี่ยวกับการศึกษาในประเทศอังกฤษ

ศูนย์หนังสือจุฬาลงกรณ์มหาวิทยาลัย สาขาอยุธยา มหาวิทยาลัยนเรศวร เป็นความร่วมมือจากศูนย์หนังสือจุฬาลงกรณ์มหาวิทยาลัย จัดบริการจำหน่ายหนังสือและวัสดุวิชาการต่าง ๆ โดยเริ่มเปิดบริการเมื่อวันที่ 25 กรกฎาคม 2545

ในอีกบทบาทหนึ่ง สำนักหอสมุดมหาวิทยาลัยนเรศวรทำหน้าที่เป็นแกนนำกลุ่มความร่วมมือทางวิชาการของห้องสมุดสถาบันอุดมศึกษาภาคเหนือตอนล่าง อันได้แก่ มหาวิทยาลัยราชภัฏ-พินุลสงคราม-อุดรดิตถ์-กำแพงเพชร-เพชรบูรณ์ และมหาวิทยาลัยล้านนา วิทยาเขตพิษณุโลก โดยการให้ความช่วยเหลือร่วมมือด้านการพัฒนาเทคโนโลยีห้องสมุด เพื่อการใช้ทรัพยากรสารสนเทศร่วมกันให้เกิดประโยชน์สูงสุด รวมทั้งเสริมสร้างศักยภาพห้องสมุดของแต่ละแห่งให้มีความเข้มแข็งสมบูรณ์ยิ่งขึ้น

ตลอดระยะเวลาดำเนินงานและพัฒนาบริการต่าง ๆ เพื่อตอบสนองความต้องการของผู้ใช้บริการนี้ สำนักหอสมุด มหาวิทยาลัยนเรศวร ได้ก้าวไปพร้อมกับความก้าวหน้าของมหาวิทยาลัยด้วยความมุ่งมั่นของบุคลากรทุกฝ่าย ที่จะดำเนินตามปรัชญาและวิสัยทัศน์ของสำนักหอสมุด ซึ่งเน้นความเป็นเลิศในด้านการให้บริการสืบค้นศึกษาข้อมูลสารสนเทศต่าง ๆ โดยหลากหลายและครอบคลุม เพื่อการพัฒนาทรัพยากรมนุษย์และสังคมไทย โดยมีจุดหมายปลายทางอันสำคัญยิ่ง คือ ความเจริญก้าวหน้าของประเทศชาติและความผาสุกอันยั่งยืนของสังคมไทย

บันทึกด้วยภาพ

กิจกรรมในรอบปี



การดำเนินงาน
ประจำปี ๒๕๕๐

บริการวิชาการ

2 มี.ค. 50 โครงการเครือข่ายความร่วมมือห้องสมุดสถาบันอุดมศึกษาภาคเหนือตอนล่าง
ณ ม.ราชภัฏพิบูลสงคราม โดยผู้อำนวยการสำนักหอสมุดมหาวิทยาลัยนเรศวร และคณะ



7 มี.ค. 50 โครงการเครือข่ายบุคลากรสนับสนุนงานบริการวิชาการมหาวิทยาลัยนเรศวร
โดยนางสาววันเพ็ญ ตันจันทร์กุล



บริการวิชาการ

24-26 เม.ย. 50 โครงการสืบสานวัฒนธรรมข้าว ของชาวบ้านไผ่จ่อห้า อ.พรหมพิราม จ.พิษณุโลก
โดย จรัญ กัณมา และคณะ



28-29 พ.ค. 50 โครงการให้คำปรึกษาแนะนำการบริหารงานห้องสมุด อ.วัดโบสถ์ จ.พิษณุโลก



บริการวิชาการ

25-29 ก.ค. 50 NU BOOKS FAIR



26-27 ก.ค. 50 กิจกรรมอบรมการใช้ฐานข้อมูลเพื่อการเรียนการสอนและวิจัย
โดยบริษัท บุก โปรโมชัน จำกัด



บริการวิชาการ

27 ก.ค. 50 กิจกรรมเสวนากับนักเขียน “กำเนิดและยูตีไฟโต” สัมภาษณ์ รศ.ดร.สุรัชย์ หวันแก้ว จากสำนักพิมพ์จุฬาลงกรณ์ฯ ดำเนินรายการโดย อาจารย์สน นิลศรี



28 ก.ค. 50 กิจกรรม เสวนากับนักเขียนการ์ตูนแนวผจญภัยแฟนตาซี “อัศวินดำ ทหารเอกนเรศวร” เขียนโดย ภาสพันธ์ ปานสีดา นิสิตมหาวิทยาลัยนเรศวร ดำเนินรายการโดย ผศ.ประกาย เพ็ญพุ่ม



บริการวิชาการ

27 ก.ค. 50 กิจกรรมอบรมการเขียนข้อมูลบรรณานุกรม
โดย บริษัทบู๊คโปรดโมชั่น จำกัด



16-17 ส.ค. 50 กิจกรรมงานสัปดาห์วิทยาศาสตร์



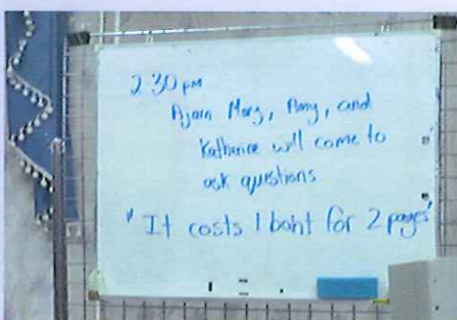
พัฒนาบุคลากรสำนักหอสมุด

11 ม.ค. 50อบรม Microsoft Outlook

โดยศูนย์ฝึกอบรมและควบคุมระบบเครือข่ายคอมพิวเตอร์ ม.นเรศวร



ก.พ.- พ.ค. 50 การเรียนภาษาอังกฤษเพื่อใช้ในงานบริการ โดย อาจารย์ Aaron Larsen



พัฒนาบุคลากรสำนักหอสมุด

8 มี.ค. 50 การจัดการความรู้สำนักหอสมุด มหาวิทยาลัยนครสวรรค์
โดย อ.สมลักษณ์ วงสมาโนชน์



3 เม.ย. 50 กิจกรรมอบรมการเขียน mind map
โดย ศศิธร ตีณะมาศ



พัฒนาบุคลากรด้านไอที

2-4 พ.ค. 50 โครงการพัฒนาบุคลากร และศึกษาดูงาน

2 พ.ค.50 เข้าศึกษาดูงานหอสมุดกลาง สถาบันเทคโนโลยีพระจอมเกล้าเจ้าคุณทหารลาดกระบัง



กิจกรรมระดมสมองเพื่อพัฒนาสำนักหอสมุดให้เข้มแข็ง



พัฒนาบุคลากรสำนักหอสมุด

โครงการพัฒนาบุคลากร และศึกษาดูงาน (ต่อ)

3-4 พ.ค. 50 กิจกรรมสัมพันธ์ บุคลากรสำนักหอสมุด



23-24 ส.ค. 50 กิจกรรมอบรมการใช้โปรแกรม SPSS

โดย ดร.เกตตุจันท์ จำปาชัยศรี



ผู้เข้าศึกษาดูงานสำนักหอสมุด

28 พ.ย. 49 ม.ราชภัฏสกลนคร



12 ก.พ. 50 ม.ราชภัฏพิบูลสงคราม



ผู้เข้าศึกษาทำงานสำนักหอสมุด

3 เม.ย. 50 คณะนิติศาสตร์ ม.ราชภัฏเทพสตรี



11 ก.ค. 50 วิทยาลัยพยาบาลบรมราชชนนีย์



ผู้เข้าศึกษางานสำนักหอสมุด

14-15 ก.ย. 50 กรมวิทยาศาสตร์บริการ



ทะนุบำรุงศิลปวัฒนธรรม

12 เม.ย. 50 ประเพณีสงกรานต์-รดน้ำดำหัว



ประเพณีใหม่ 2550



ผลงานความภาคภูมิใจ

อาคารสำนักหอสมุดหลังใหม่



การจัดสถานที่ สิ่งแวดล้อม ภูมิทัศน์





รายงานประจำปี ๒๕๕๐
สำนักหอสมุด มหาวิทยาลัยนเรศวร www.lib.nu.ac.th
Naresuan University Library